

007813

四川金顶(集团)股份有限公司

峨眉水泥厂志

(1965—1994)

四川金顶(集团)峨眉水泥厂志编纂委员会 编

四川金顶(集团)股份有限公司

峨眉水泥厂志

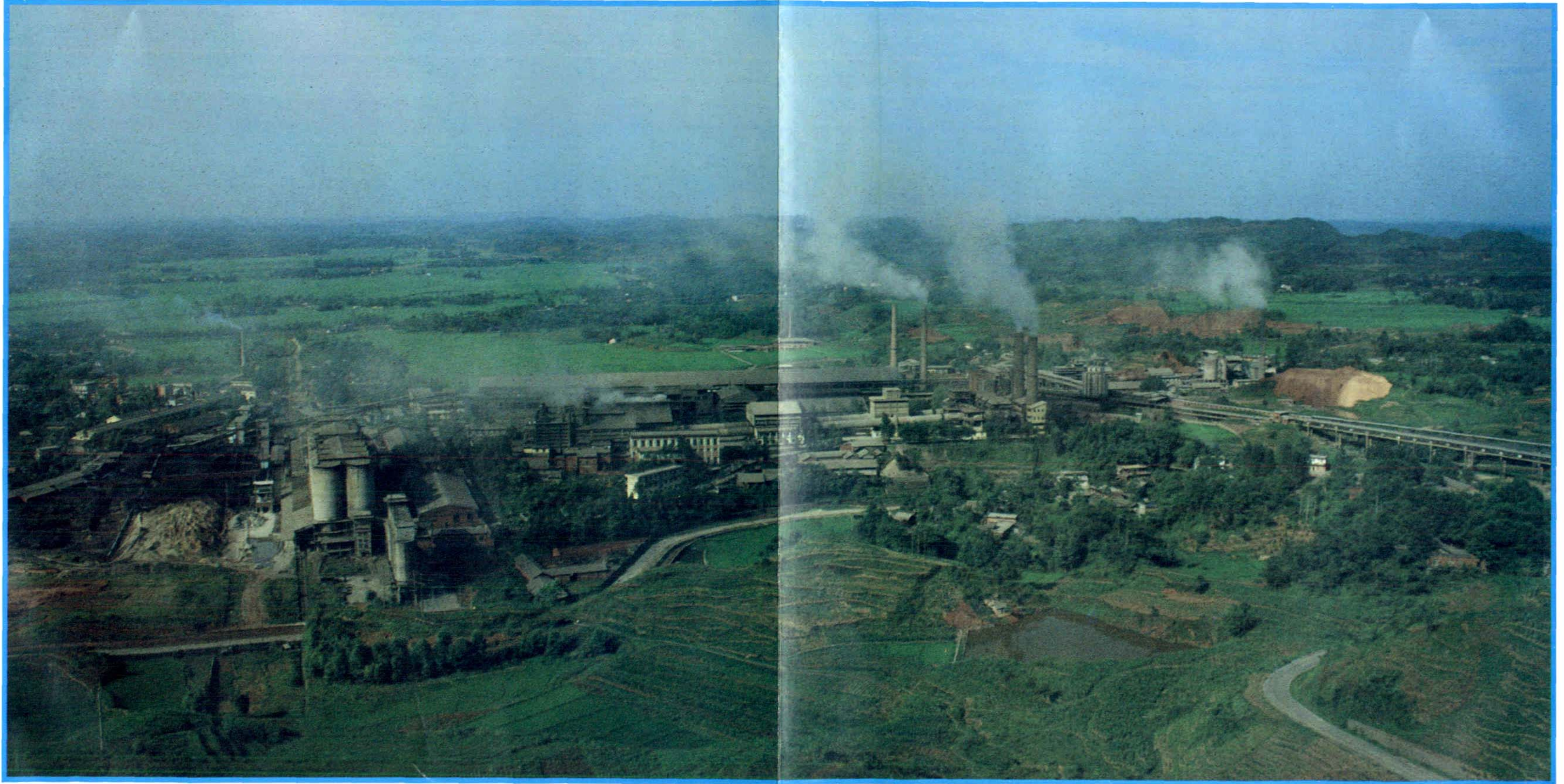
(1965—1994)



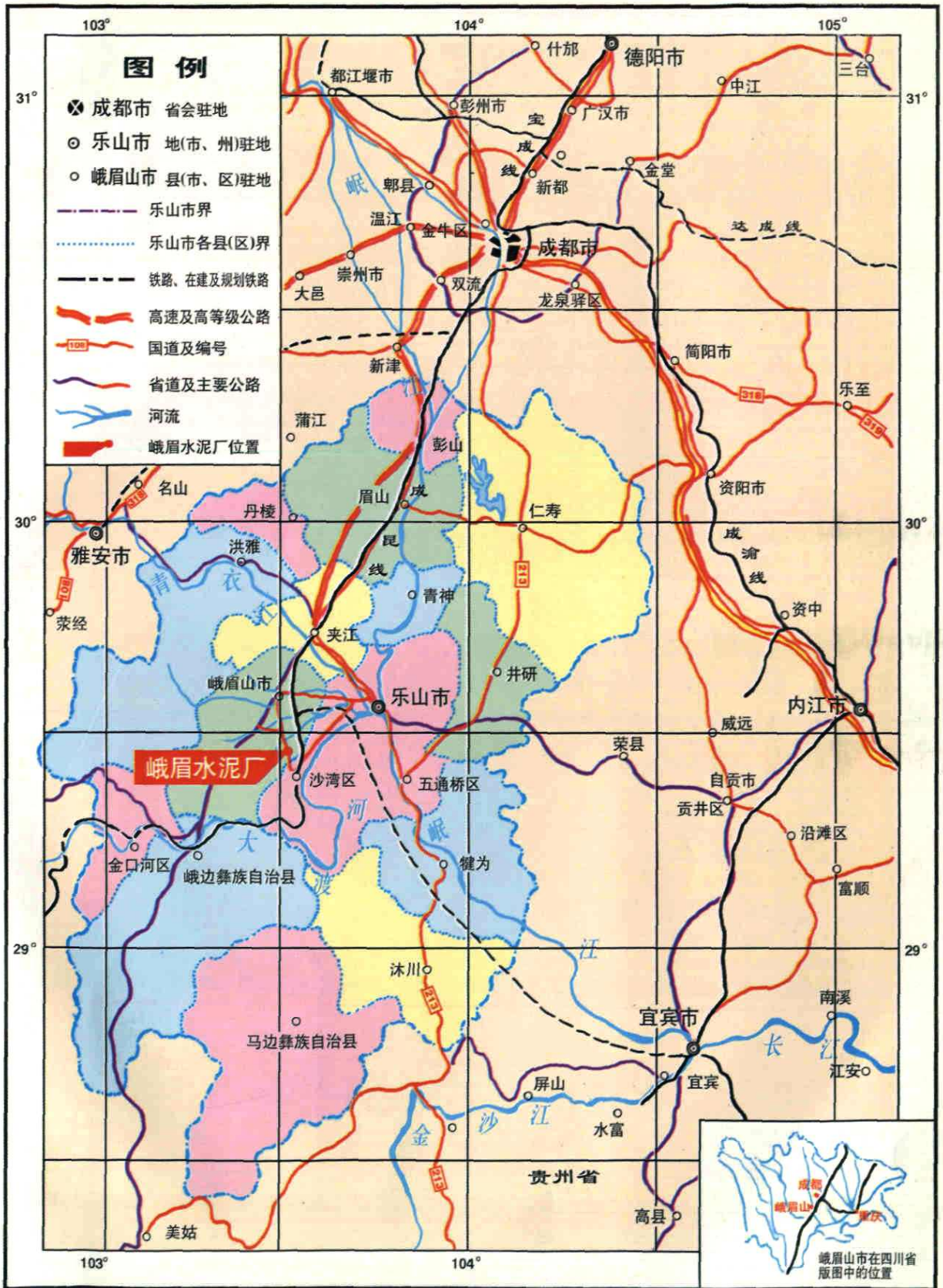
四川金顶(集团)峨眉水泥厂志编纂委员会 编

8

峨眉水泥厂全景

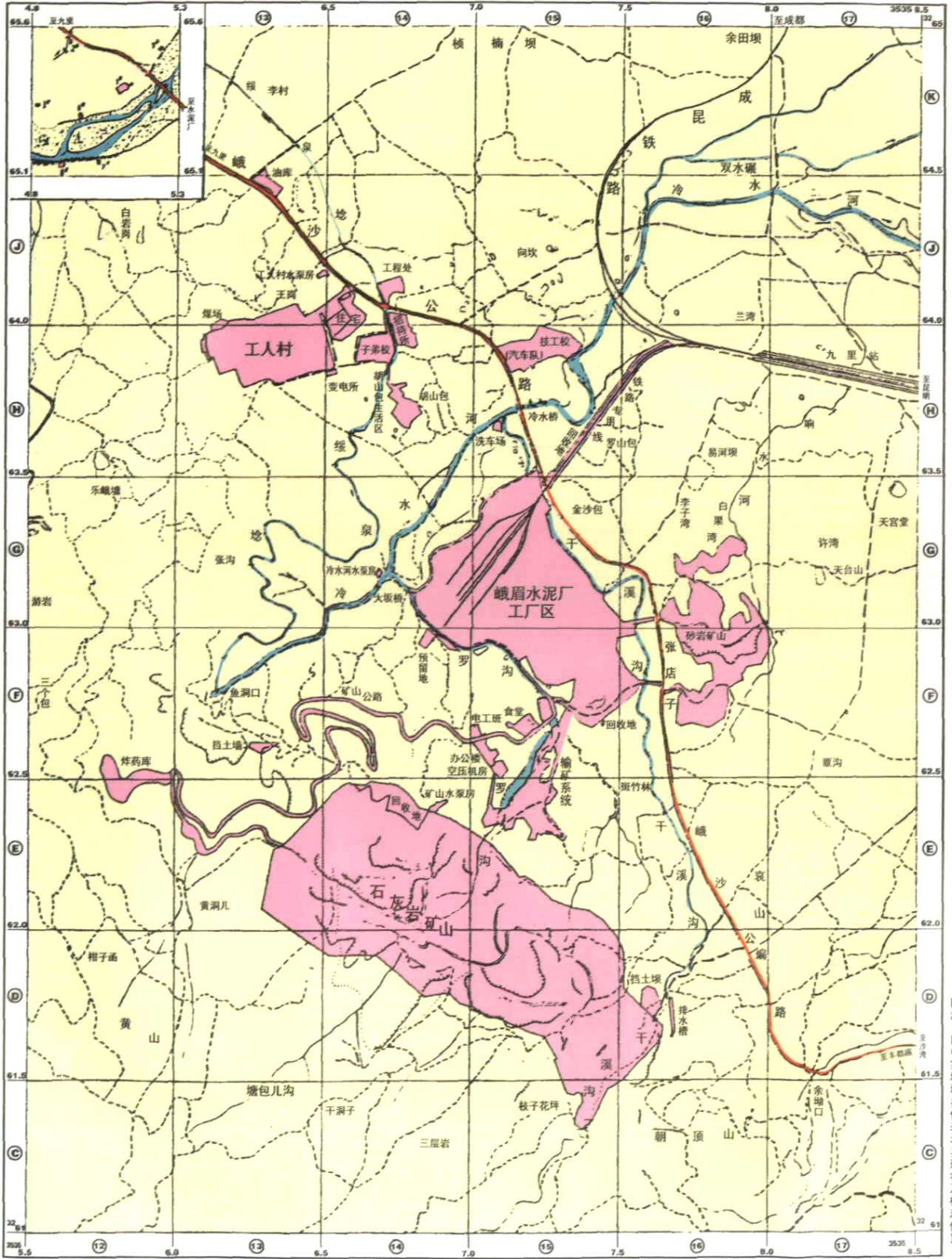


峨眉水泥厂区域位置及交通略图



峨眉水泥厂平面分布略图

四川省 峨眉山市 乐都镇



附注
图中资料截止1994年底。
1997年3月编绘

1:10000
0 200 400 800米

图中资料截止1994年底。
1997年3月编绘

继续创先争优

作出更大贡献

峨眉水泥厂建厂二十周年

一九九零年春

楊汝岱

原中共中央政治局委员、四川省委书记、现任全国政协副主席杨汝岱为峨眉水泥厂建厂二十周年题词

“现代企业
制度建设
大型水泥
集团”
张人为
九七·十一

国家建材总局局长张人为题词

发展科技
振兴建材

白向银

一九九九年五月十九日

原国家建材部副部长白向银题词



公司董事长白德华向朱镕基总理汇报公司的发展和取得的成就



原中共中央政治局委员、四川省委书记、现任全国政协副主席杨汝岱1990年来厂视察。



国家建材总局局长张人为来公司视察并到峨眉水泥厂生产岗位了解生产情况。



丹麦史密斯公司专家来厂考察该公司生产的设备在峨眉水泥厂使用的情况，并给予了高度赞扬。



公司党委书记、董事长、乐山市政协副主席 白德华

发扬光荣传统，

再创金顶辉煌。

石晓华

1999.9.



公司党委副书记、总经理、四川省建材总会
副会长 古松

励 精 图 治

古松

一九九九年九月十三日



公司副总经理、峨眉水泥厂党委副书记、厂长 董齐芳

弘揚企業精神
再創企業輝煌

董齊芳

1999.9.



公司、厂领导合影



部分离退休厂级领导与现任领导合影

序

石经纬

《四川金顶(集团)峨眉水泥厂志》的编纂工作,在编纂委员会的直接领导下,历时两年多的时间,搁笔成书,于今问世了。

编纂《厂志》是项重大的文化建设工程,是记述过去,服务当前,荫及后代的千秋大业。金顶(集团)公司党委在峨眉水泥厂发展的鼎盛时期毅然决定编修《厂志》,是适时的,有远见的,这对促进企业社会主义物质文明和精神文明建设,深化内部改革,加大开放力度,将发挥重要作用。

这部《厂志》由序言、概述、专志、大事记、人物表、附录六个部分组成,共分十二篇,五十一章,一百八十一节,约四十余万字,它全面、系统、翔实地记载了工厂的建立、发展、兴衰、起伏和现状以及改革、生产、科研、经营管理等方面所取得的重大成就,颇有史料价值和实用价值,它的“存史、资治、教化”的功能将流传久远。

峨眉水泥厂已度过了25个春秋,抚今追昔,遥想当年,令人激动不已。25年前,来自祖国四面八方上万名建设者,云集在缙山脚下、沫水之滨,遵照已故毛泽东主席“备战、备荒、为人民”的战略方针和周恩来总理生前关于加快峨眉水泥厂建设,就地解决三线建设所需水泥的指示,以革命加拼命的大无畏精神,投入了这场如火如荼的建厂大会战,仅用了一年多时间,主体工程就建成了。其建设速度之快,质量之好,远远超过了西方发达的资本主义国家,在我国水泥工业建设史上写下光辉的一页。

回眸峨眉水泥厂的发展历程,大体可分为三个时期:

第一.维持生产时期

1970年建成投产至1975年间,正值“文化大革命”时期,在“左”的思想干扰下,生产徘徊不前,产量低,消耗高,浪费大,效益差,综合生产能力得不到发挥。不少工矿企业停工停产,而峨眉水泥厂的广大职工,力排干扰,护卫工厂,坚守岗位,维持生产,在当时的历史条件下能做到这一点,是非常难能可贵的,这充分体现了广大职工的主人翁责任感。1976年工厂进行了恢复性整顿,生产和经营管理开始出现好的态势。

第二.稳定提高时期

1978年12月,党的十一届三中全会召开以后,全党的工作重点开始转移到社会主义现代化建设上来。工厂经过贯彻“调整、改革、整顿、提高”的八字方针,拨乱反正,企业全面

整顿,实行初步改革,很快结束了裹足不前的局面,生产逐渐回升,管理也得到较大改善。1985年实行厂长负责制,抓管理,上等级,改革初见成效,生产稳步增长,并开始步入良性循环,经济效益年年攀升。

第三.发展壮大时期

1988年8月,引进竞争机制,实行厂长招标承包,给企业注入了新的活力。在邓小平建设有中国特色社会主义理论和党的基本路线指引下,工厂顺应改革大潮,对管理体制,人事制度,分配制度,经济承包责任制等,进行了一系列的重大配套改革,并积极引进外资,不失时机地抓技术改造,生产规模不断扩大,技术结构和科技含量明显提高,生产稳定持续健康发展,经济效益显著,工厂呈现出一派勃勃生机。特别是金顶(集团)股份有限公司成立以来,继续引进国外的资金与管理,以基础产业(水泥)为龙头,抓规模效益,实行多元化经营,广泛开展跨行业、跨地区、跨国界的经济技术合作,金顶(集团)公司以峨眉水泥厂为主体的综合实力迅速壮大。

峨眉水泥厂像一座丰碑,矗立在西南大地;生产建设业绩似一曲赞歌,回荡在巴山蜀水。在这座丰碑上,镌刻着建设者们不畏艰辛,大干快上的恢宏业绩;铭记着广大职工艰苦创业,无私奉献的精神;寄托着我们对在生产建设中因公殉职和积劳成疾而先逝者的无限哀思。在这首赞歌中,颂扬了建设者们坚韧不拔,勇往直前的英雄气概;讴歌了峨水人锐意改革,勇攀高峰的雄心壮志;倾吐了后人对前辈用青春和热血谱写人生的敬慕之情。

今天,正值世纪之交,改革开放,方兴未艾。时代又奏出新旋律,市场经济又提出新要求。为适应新的挑战 and 面对新的机遇,我们要高举邓小平理论的伟大旗帜,深入贯彻党的基本路线、方针和政策,转变传统计划经济中形成的思维方式,树立全新的市场观念、竞争观念、规模观念、效益观念,大力推进现代企业制度建设,使企业在新征途上继续腾飞。

宝剑锋从磨砺出,梅花香自苦寒来。我们要抓住机遇,深化改革,团结进取,奋力拼搏,再铸辉煌。

目 录

序

第一篇 概述

第一章 自然环境.....	(1)
第一节 地理位置.....	(1)
第二节 地形地貌.....	(1)
第三节 工程地质.....	(3)
第四节 水文地质.....	(3)
第五节 气候条件.....	(4)
第二章 工厂梗概.....	(5)
第一节 建厂渊源.....	(5)
第二节 占地与建筑.....	(6)
第三节 发展与现状.....	(6)
附: 峨眉水泥厂历年主要技术经济指标完成情况统计表.....	(13)

第二篇 建置沿革

第一章 领导机制.....	(17)
第一节 领导体制演变.....	(17)
第二节 党政隶属关系.....	(28)
第二章 实行股份制.....	(29)

第三篇 基本建设

第一章 工厂内迁.....	(30)
第一节 选定厂址.....	(30)
第二节 筹建班子.....	(30)
第三节 设备搬迁.....	(31)
第二章 勘探设计.....	(34)
第一节 地质勘察.....	(34)
第二节 建厂设计.....	(38)