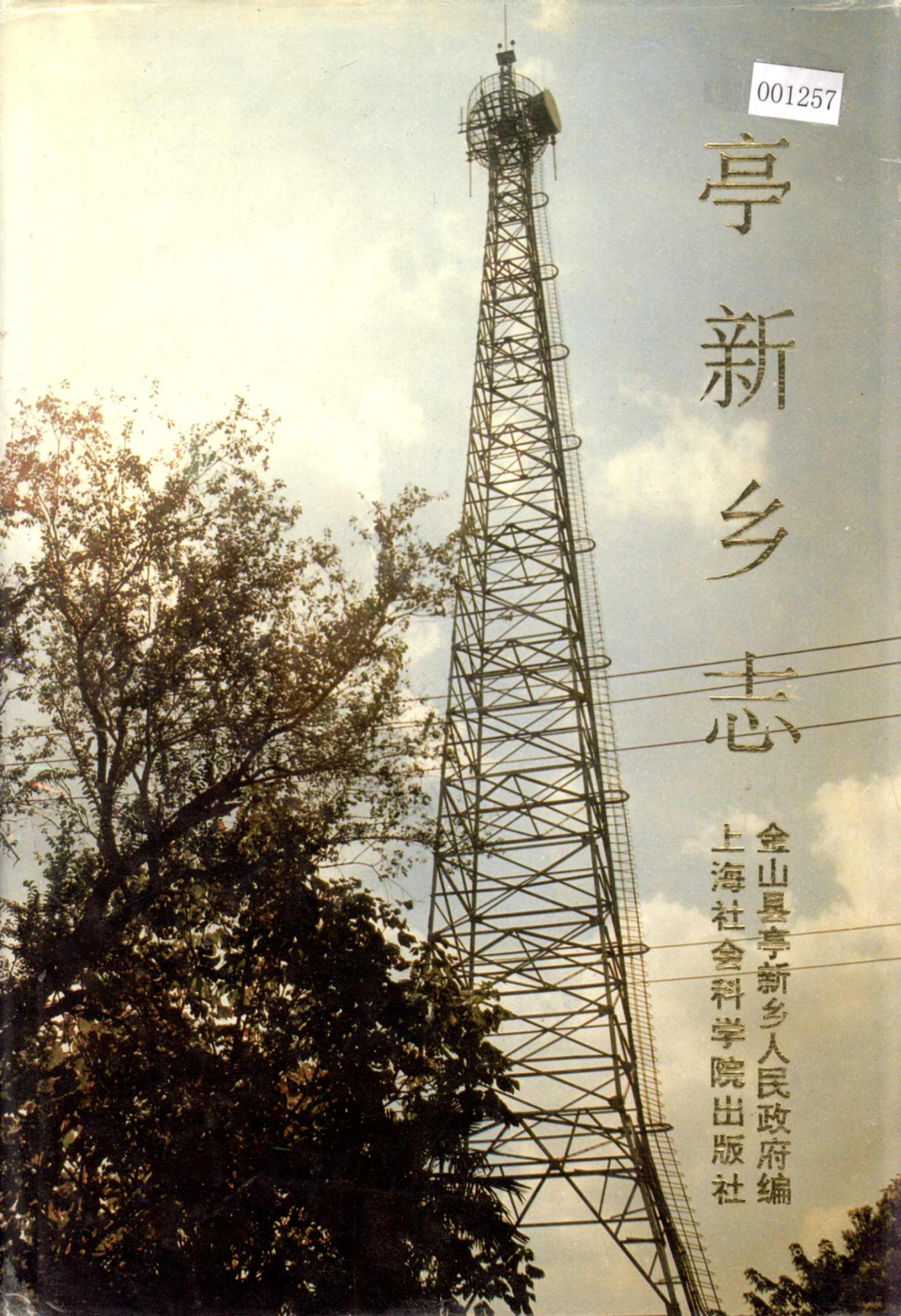


001257

亭新志

金山县亭新乡人民政府编
上海社会科学院出版社



亭 新 乡 志

金山县亭新乡人民政府编

●主 编 王润乾

●副主编 俞绍林

上海社会科学院出版社

(沪)新登字 302 号

责任编辑 秦 楚

如 兰

封面设计 张苏予

亭 新 乡 志

金山县亭新乡人民政府编

上海社会科学院出版社出版发行

(上海淮海中路 622 弄 7 号)

上海群众印刷厂照排

上海市印刷十厂印刷

开本 787×1092 1/16 印张 16.4 插页 10 字数 385000

1994 年 4 月第 1 版 1994 年 4 月第 1 次印刷

印数:1—1000

ISBN7-80515-940-8/K·141

定价 ~~2.00~~ 元

50

柳志喜人

用劍來來

潘龍浩

五九年

二月十日

存史資治

造福人民

賀亭新志出版

程志強

一九九三年十月

序 一

亭新乡历史上第一部地方志《亭新乡志》，在中共亭新乡委员会、乡人民政府的重视和领导下，经过全体编写人员的努力，几易其稿，终于问世了。这是亭新人民生活中值得庆贺的大喜事。我曾在亭新工作六年，对《亭新乡志》的诞生，感到由衷的欣慰。

《亭新乡志》内容丰富，资料翔实，客观地叙述了亭新乡地理、政治、经济、文化、人物、社会等方面的情况，对于全乡人民认识历史，研究现状，展望未来，建设家乡，将会起到激励奋进的作用；它又能使我们和曾经在这块土地上生活、工作过的海外游子沟通信息、加强联系，从而促使他们为振兴桑梓贡献力量。

亭新乡历史悠久，这里有名闻遐迩的良渚古文化遗址；南朝文字训诂学家顾野王晚年曾在此隐居修纂《舆地志》；亭新土地肥沃，物产丰富，素有“鱼米之乡”之誉；她交通便捷，道路纵横，是上海市区和浦东新区进入金山县的第一站，人称金山“东大门”。

解放后，在中国共产党和人民政府领导下，亭新发生了天翻地覆的根本变化。特别是中共十一届三中全会以来，亭新人民投身改革开放，搞活经济，使亭新出现了前所未有的勃勃生机。

我相信《亭新乡志》将成为亭新乡各级干部和广大人民的良师益友。它在亭新乡的物质文明建设和精神文明建设中将起到巨大的作用。

朱慰良

1993年4月

序 二

亭新乡具有悠久的历史文化。4000多年前,我们的祖先就已经在这块土地上繁衍生息,与大自然及一切阻遏历史前进的势力进行了长期的抗争。亭新人民为建设美丽富饶的新亭新进行了不懈的努力,创造了不可磨灭的业绩。亭新这块宝地,孕育了许多志士仁人、专家学者,但多少年来,从未有一部独立的志书来记载亭新过去的光辉业绩,这不能不说是一件憾事。

盛世修志,造福子孙。1984年8月,我们乡成立了《亭新乡志》编纂领导小组和编写组。在上级有关部门的帮助指导下,经过全乡各方的大力支持和编写组全体人员8年的努力,亭新乡历史上第一部地方志《亭新乡志》终于出版了,这是值得庆贺的一件大喜事。

《亭新乡志》是一部社会主义的方志,它遵循四项基本原则,实事求是,详今略古,如实反映了我乡的历史和现状,记述了政治、经济、文化的发展情况,记载着我乡人民群众在中国共产党的领导下,为推翻帝国主义、封建主义和官僚资本主义三座大山,建立社会主义新中国所进行的英勇不屈的斗争,以及在社会主义建设时期艰苦奋斗所取得的巨大成就。志书内容丰富,资料翔实,门类齐全,纵贯古今,堪称本地区一部较为完备的史书。

《亭新乡志》是我们研究国情,熟悉乡情,建设家园,振兴亭新的一部不可多得的乡土教材。她不仅激励着全乡人民为振兴家乡、建设有中国特色的社会主义英勇拼搏,而且为远离家乡乃至客居海外的亭新儿女送去了故乡的一片深情。

《亭新乡志》的编纂是一项很大的文字工程。亭新人民衷心感谢全体编写人员度寒暑、艰苦劳动,衷心感谢有关领导和各界人士对《亭新乡志》编写、出版工作的热忱帮助。

中共亭新乡委员会书记 陈永超

亭新乡人民政府乡长 周惠良

1993年4月

凡 例

一、本志坚持以马克思列宁主义、毛泽东思想为指导,坚持实事求是和爱国主义的立场,记述本乡各个历史时期的演变,为建设社会主义精神文明和物质文明服务。

二、本志按“略古详今”的编写原则,上至唐天宝十年(751年),下至1989年,着重记述中华人民共和国成立以来40年的政治、经济、文化的发展变化,需要延伸的有关内容,直至搁笔为止。

三、本志按章、节、目横排类目,纵写史实。概述、大事记冠于全书之首。

四、全书采用图、表、志、传各种形式表述。照片列于卷首,图、表分别列入有关各章、节。

五、本志纪年,采用历史年号,凡节中首次出现夹注公元纪年。辛亥革命前,采用汉字书写,辛亥革命后,采用阿拉伯数字记述。中华人民共和国成立起,采用公元纪年。表格记数,采用阿拉伯数字书写。文中“解放前”、“解放后”指1949年5月13日前后。

六、本志资料来源,详载书末。



乡机关大门



谢丽娟副市长视察亭新乡卫生工作



市司法局长薛明仁(右一)来亭新视察工作

沪杭铁路金卫支线亭新乡过境路段



320国道——亭枫公路亭新乡起点处





获奖锦旗



亭西村合作农场

底膜育秧



机器插秧



联合收割机操作



交售棉花



1



2



3



4

- 1 放蜂
- 2 蚕桑
- 3 奶牛
- 4 肉猪
- 5 机械化养鸡
- 6 野鸭驯化
- 7 果园桃花



5



7



6



化纤厂大门



化工厂大门

气配厂产品



服装厂产品



村办厂

农民储蓄



乡商业公司华亭酒家



乡水利设施



农民住宅



农贸市场



婴幼儿保健



亭新幼儿园



亭新中心小学校门

奖杯



亭新中学勤工俭学



亭新中学文娱活动

村校——新联小学外貌

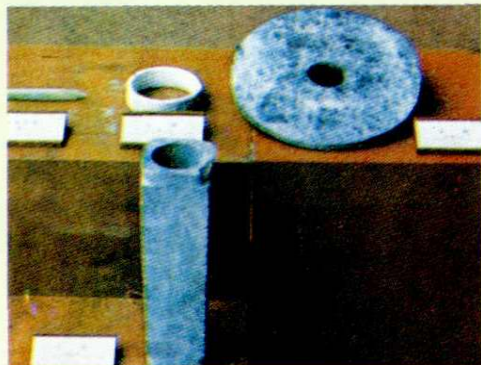


奖旗



乡文化站阅览室

出土文物 玉镯、玉琮、



石刀、石犁 (良渚文化亭林遗址出土)



金山县交通枢纽之一——亭新乡交通设施