

四川省地名录丛书之一七三

016846

四川省凉山彝族自治州

美姑县地名

# 美姑县地名录



美姑县地名领导小组编印

四川省凉山彝族自治州  
SICHUANSHENGLIANGSHANYIZUZIZHIZHOU

美姑县地名录  
MEIGUXIANDIMINGLU

美姑县地名领导小组编印

一九八四年十月

# 目 录

一、前言	( 1 )
二、美姑县地图	
三、美姑县概况	( 3 )
四、行政区划概况和自然村地名表	
巴普区	( 11 )
巴普公社	( 13 )
觉洛公社	( 16 )
巴古公社	( 18 )
农作公社	( 21 )
合姑洛公社	( 23 )
井叶特西公社	( 26 )
西甘萨公社	( 28 )
牛牛坝区	( 30 )
牛牛坝公社	( 32 )
佐戈依达公社	( 35 )
卡来依甘公社	( 38 )
侯古莫公社	( 41 )
尔合公社	( 44 )
竹库公社	( 47 )
典补公社	( 49 )
哈洛公社	( 52 )
甲谷区	( 54 )
九口公社	( 55 )
子威公社	( 57 )
依洛拉达公社	( 59 )
尔库公社	( 61 )
洛俄依甘公社	( 64 )
莫尼公社	( 66 )
拉木阿觉公社	( 69 )
洛莫依达公社	( 71 )
柳洪区	( 73 )

柳洪公社.....	( 75 )
乐约公社.....	( 78 )
瓦古公社.....	( 80 )
尔其公社.....	( 83 )
侯播乃拖区.....	( 85 )
侯播乃拖公社.....	( 86 )
甘古公社.....	( 88 )
采红公社.....	( 91 )
苏洛公社.....	( 93 )
峨曲古区.....	( 95 )
峨曲古公社.....	( 97 )
哈古公社.....	( 99 )
龙门公社.....	( 101 )
拖木公社.....	( 104 )
尼哈公社.....	( 106 )
炳途公社.....	( 108 )
洪溪区.....	( 110 )
依果觉公社.....	( 112 )
阿尼木公社.....	( 114 )
洒库公社.....	( 116 )
塔古公社.....	( 118 )
瓦西公社.....	( 120 )
瓦侯区.....	( 123 )
龙窝公社.....	( 125 )
若哈公社.....	( 127 )
树窝公社.....	( 129 )
<b>五、自然地理实体</b> .....	
黄茅埂概况.....	( 131 )
大风顶概况.....	( 133 )
美姑河概况.....	( 135 )
山.....	( 136 )
河.....	( 146 )
沟.....	( 146 )
塘、泉.....	( 150 )
其它.....	( 151 )
<b>六、企事业单位</b> .....	
大风顶自然保护区概况.....	( 153 )

牧场、牧点·····	( 154 )
农场、林场·····	( 154 )
电站、气象站、水文站·····	( 154 )
工厂·····	( 154 )
医院·····	( 155 )
自然保护区管理所·····	( 156 )
<b>七、人工建筑</b>	
桥·····	( 157 )
<b>八、革命纪念地</b>	
烈士陵园·····	( 159 )
<b>九、附录</b>	
1、四川省凉山彝族自治州人民政府办公室文件凉府办发(1981) 5号·····	( 161 )
2、四川省人民政府关于同意西昌等县部分区命名和更名的批复 川府函(1981) 222 号·····	( 162 )
3、凉山彝族自治州人民政府关于全州区、镇、公社标准名称的通告 凉府发(1981) 85 号·····	( 163 )
4、美姑县人民政府关于全县农村人民公社、大队标准名称的通告 美府发(1981) 129 号·····	( 166 )
附件一，凉山彝族自治州地名领导小组关于地名普查中几个具体 问题的处理意见·····	( 174 )
附件二，凉山彝族自治州彝区地理通名彝汉文对照表·····	( 176 )
5、美姑县地名笔画检索表·····	( 177 )
<b>八、编后记</b> ·····	( 192 )



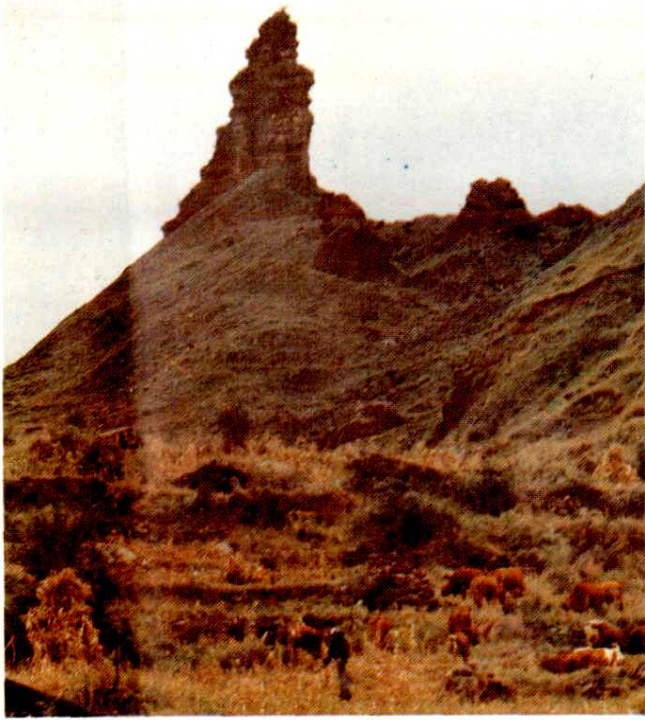
富饶的森林资源

摄影 杨虹



黄茅埂天然牧场

摄影 杨虹



美女峰

摄影 廖炳恒



黄茅埂日出

摄影 廖炳恒



大风顶自然保护区的熊猫

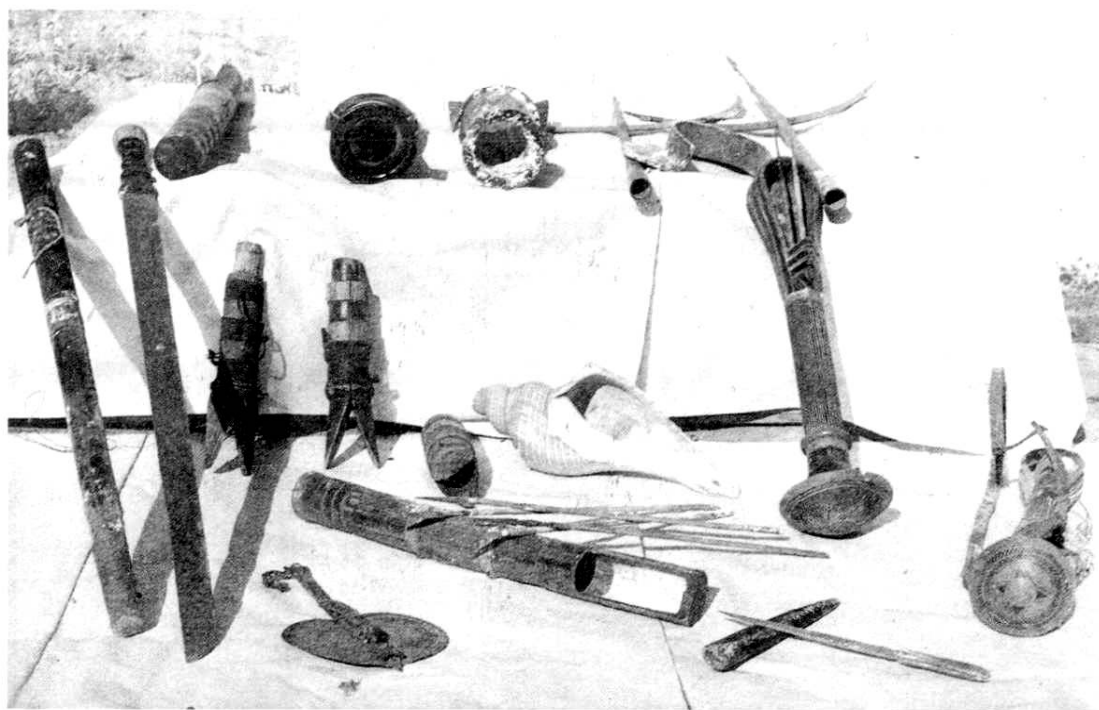
摄影 廖炳恒



高山养蜂专业户

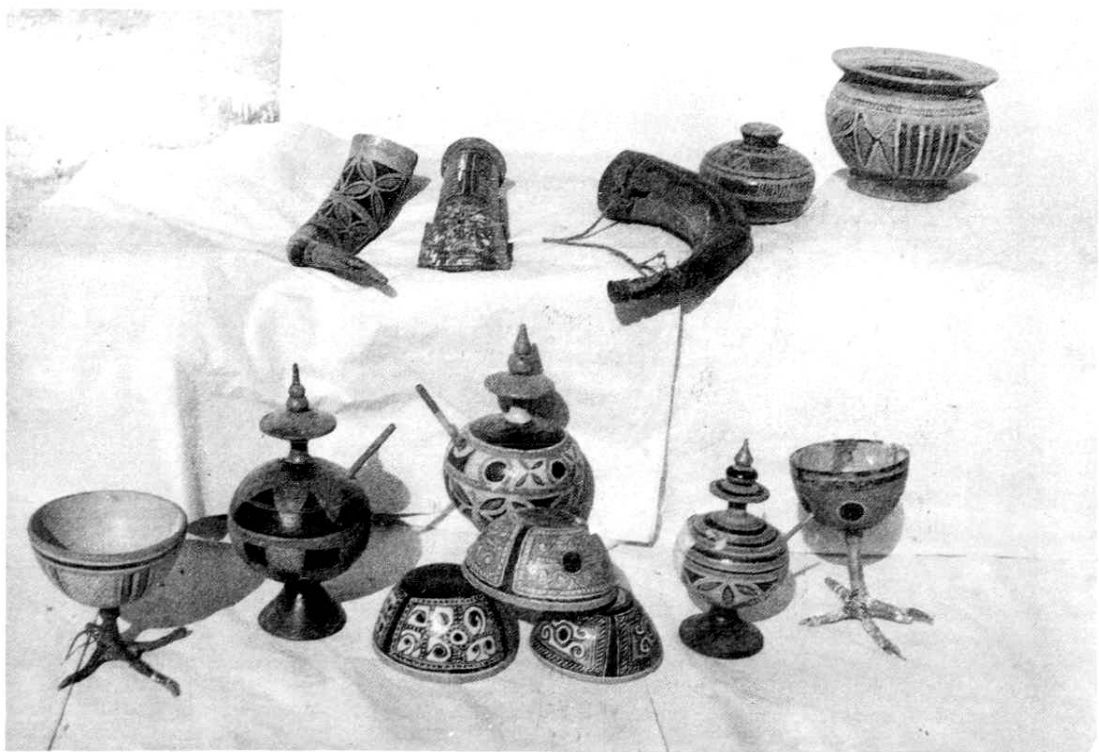
摄影 廖炳恒





彝族古兵器

摄影 帅仕明



彝族传统酒具

摄影 帅仕明

## 前 言

美姑县地处大凉山腹心地区，解放前长期处于奴隶社会，文化落后，交通闭塞，与外界交流极少。因此，各类地名基本上没有文字记载，除少数地名在国家地图、文史资料和民间彝文书籍中有所反映外，多系口头流传。由于历史的演变，彝语变音较多，产生多种发音，多种释义，地名的来历含义有的已无法搞清。解放后，对地名一直未加规范，彝文写法各异，汉语音译不准，同一地名，在各个时期、各种书面文字中的写法很不一致。同时，县内大队重名，州内公社重名的不少；在“文化大革命”中随意更名，不合当地民族习惯。所有这些都给国家的“四化”建设、增进民族团结和人民群众的日常生活带来很多不便。

为了结束历史上长期遗留下来的地名混乱状况，给国家的经济建设和国防、科研单位提供我县准确的地名基础资料，我们遵照国务院国发（1979）305号文件《关于地名命名、更名的暂行规定》和四川省、凉山彝族自治州人民政府的有关文件规定，从1981年7月开始，到1982年1月止，对全县各类地名进行了普查。普查中，以1：5万地形图（国家测绘总局制，1967年——1968年版）为基础资料。共普查地名1,186条。在普查中对音译不准、用字不当的作了调整，对少数含义不好，有碍民族团结和带有侮辱劳动人民性质的，进行了更名；对即无居民又无方位意义的自然村及伐木工段等予以删去；对个别错位的作了纠正。其中调整错音、错字和更名的共948条，占图上保留地名条数的82.87%，删去42条，纠正错位的3条。新增地名479条，多数是大队以上行政区划名称。普查后的地名，基本上做到规范化，标准化。大队以上行政区划的命名和更名，均按法定手续，分别报经县、州、省人民政府批准，并以政府《通告》形式作了公布。地名普查的各项成果资料，经省、州地名领导小组验收，质量符合要求。

为了使地名工作更好地为社会主义现代化建设服务，满足广大使用单位的要求，我们编撰了《美姑县地名录》。书中根据地名普查成果资料，缩制了1：20万的美姑县地图，标注了全部大队以上行政区划和部份自然村、自然地理实体等地名；收集了县、区、社和自然地理实体概况57篇，辑录了各类地名1,623条。每条地名都有彝汉文对照，汉文加注了拼音，“备注”栏内译出了地名的彝文含义，简述了地名的来历。为了避免繁冗，根据本县彝语地名相当一部分是以地形、地物、家支姓氏或人名等命名的特点，可以望文生义的，就只译出其含义，略去其来历；而县、区、社地名因有文字概况，“备注”栏译文从略；大队与驻地自然村同名的，也从略。

本《地名录》中引用的数字，工、农、牧业生产方面的，系县统计局提供，人口数字由公安部门提供，其余为县农业办公室等有关部门提供以及这次地名普查的实际数。除注明年限者外，均为1981年底年报数。

本《地名录》中的彝、汉文地名，均系现用标准名称。今后任何单位和个人，凡应用、书写本县地名（无论汉文或彝文）者，必须以本《地名录》为准。

另外，本县与雷波、峨边、马边三县的部分边界待商议，在美姑县地图上，暂以“未定界”标示。对“未定界”外的地名，一般未查，仅普查了阿合阿洛、畜牧坪、斯姑耶祖、鸡公山……等19条比较重要的地名。

美姑县地名领导小组

一九八二年十月

## 美 姑 县 概 况

美姑县位于四川省凉山彝族自治州东北部。东邻雷波县；西接越西、甘洛两县；北与峨边、马边两县相连；南与昭觉县接壤。地处东经 $102^{\circ}52' \sim 103^{\circ}20'$ ，北纬 $28^{\circ}01' \sim 28^{\circ}50'$ 之间。县境狭长（南北长，东西窄）。面积2,500平方公里。辖8个区、45个公社、291个大队（包括两个直属生产队）、1,474个生产队。1980年底总人口129,819人，其中，彝族124,321人，占95.7%，其余为汉、回等民族。

县人民政府驻巴普，位于西昌市东北171公里处，海拔2,082米。

### （一）历史沿革

美姑县一九五六年正式建县，所辖区域，解放前系西康省昭觉县的一部份，无统一的名称，也无行政机构设置，而是由阿侯、苏呷、恩扎、甘、乌抛、阿尔、马等奴隶社会的大小家支分别统治管辖，其历史建置沿革与昭觉县同。解放后，西康省西昌地委于1952年派出少数民族工作团进入美姑南部地区开展工作。1954年设立美姑县办事处，属凉山彝族自治州。1956年正式建立美姑县，县治设甲谷。四川省乐山地委于1953年派出少数民族工作团进入美姑北部地区开展工作。1955年设立洪溪办事处，并划归凉山彝族自治州。1957年正式成立洪溪县，县治

7-1

设依果觉。1959年，根据国务院决定，撤销洪溪县建制，将其辖区并入美姑县，县治设巴普。

美姑即彝语“莫古”的谐音，译意为“亲热”。源出于本县甲谷区洛俄依甘公社附近闻名全州的村名“林木莫古”。相传：“林木莫古”村，是历史上彝族古侯、曲尼两大氏系自云南分道迁来凉山时会合的地点。当时，为了纪念经过长途迁徙后欢聚重逢的这一重大事件，即将该地命名为“莫古”。其上所冠“林木”二字，是因该地自元、明两代以来都为林木利土司所管辖。解放后，1952年命名时，摒弃了属于封建糟粕部分的“林木”二字，保留了具有历史意义的“莫古”二字，并转写为“美姑”。建县时采用这一名称，沿用至今。

## （二）自然条件

美姑县地处大凉山腹心地带，地势由东北向西南倾斜。境内山岭连绵，异峰叠起，海拔3,500米以上的高峰有黄茅埂、斯依阿莫、大风顶、瓦侯能和、阿米都尔、连渣果峨等，分佈于东、北、西部边境，除大部高山地区外，仅黄茅埂顶部和瓦侯区附近有少数丘陵、平坝。最高海拔为4,041米，最低海拔800米，平均海拔2000米左右。主要河流有美姑河、连渣洛河、溜筒河和瓦侯河。美姑河（下游名溜筒河）由北而南纵贯全境，流长约130公里，于东南经雷波县境注入金沙江。西部连渣洛河，由侯播乃拖区的苏洛公社向南至牛牛坝区汇入美姑河。流长约50公里。北部瓦侯河自西向东横贯瓦侯区，经马边县境流入马边河。河流水量充沛，河道狭窄，水流湍急，落差

较大，蕴藏着较为丰富的水力资源。

本县气候属于高原性气候。县城地区全年无霜期214天，年日照1811.8小时，年降雨量820毫米。年平均气温11.4℃，一月份平均气温2℃，七月份平均气温19.5℃。大部份地区气候特点：一是干湿明显。从上年11月至次年4月为干季，气候寒冷，雨雪稀少；5—10月为雨季，气候温暖，雨天很多，降雨量占全年雨量的90%以上。二是昼夜温差大。高山河谷地带昼夜差可达30℃。所以俗话说“日出暖烘烘，一雨变成冬；六月无酷暑，夏秋雨集中”。本县主要灾害性天气为春旱、阴雨低温，对农业生产影响很大。此外，还有伏旱、秋涝、冰雹和大风等灾害性天气。

县内森林资源较为丰富。现有林地面积34万亩，木材蓄积量990万立方米，森林覆盖率为20%，主要分布于瓦候、洪溪两区的原始林区和美姑河流域的飞播林区。重要的树种有冷杉、云南松，以及我国特有的连香树、水青树、拱桐树和世界稀有的龙血树等珍贵树种。森林中生长着大熊猫、小熊猫、鬣羚、牛羚、水鹿等稀有、珍贵动物，以及豹、熊、獐、野牛等大型野生动物；珍禽有绿尾虹雉、灰斑角雉、白鹇等。本县出产天麻、贝母、虫草、麝香、熊胆、鹿茸、党参、人参、杜仲、猕猴桃、黄连等贵重药材。境内有“四川省美姑县大风顶自然保护区”。

本县土壤尚未进行普查。据了解高山主要为灰化棕壤。除林区外，约有草场面积120万亩，荒山荒坡及沟壑面积约150

万亩，具有发展林牧业的良好自然条件。低山河谷为紫泥土和黄泥土，含矿物养料比较丰富，通过熟化、改质和深耕，宜于农耕和发展蜡虫、生漆、苹果、梨、花椒等经济林木，是粮食和油料的主产区。

矿产资源有铝土矿、煤、铁、铜、铅、水晶、石膏、硫磺等多种。其中，铝土矿、石膏储量丰富，品位较高，具有工业开采价值。

### （三）经济概况

农业：本县经济以农为主，除粮油种植外，畜牧业、林业也占有重要地位。现有耕地24万多亩，主要分布于低山、河谷地带。粮食作物以玉米、洋芋、荞子为主，还出产黄豆、油麦、小麦、水稻等。经济作物有油菜、大麻、海椒、土烟等。

解放前，在奴隶制的束缚下，长期处于“刀耕火种”原始粗放状态，农、牧业生产非常落后，粮食产量极为低下，牲畜增长十分缓慢。解放后，彝族人民在党和政府的领导下，坚持社会主义道路，在农业上通过贯彻实行改良土壤，兴修水利，推广良种，增施肥料，改革耕作制度，使用农业机械等一系列农业基本建设和科学种田的措施，农业生产迅速发展。粮食总产由1957年民主改革初期的2,500余万斤，上升到1981年的7,500余万斤（未包括社员自留地产量），净增两倍。人平生产粮食近600斤。在畜牧业上，加强了草场圈舍建设，疫病防治，开展了畜种改良，牲畜死亡减少，牲畜头数

显著增加。1981年，全县猪、牛、羊、马四种牲畜头数已达30余万头，每户平均10头，较民主改革初期增长1.5倍。在林业上，解放以来，国营和集体造林保存44万亩，已成林21万余亩。同时，作为山区优势之一的多种经营生产，也逐年有所增长，天麻、人参、蜡虫、生漆、苹果、核桃、猕猴桃、黄连等大宗土特产品远销省内各地，颇负盛誉。随着农业生产的发展，社员收入增多，生活普遍得到改善。1981年，农村人平分配口粮468斤，人平分配收入近70元。

工业：解放前，本县仅有极少的铁、木、竹器和毛、麻织品等家庭手工业。解放后，从无到有，开始了工业建设。现有工矿企业19个，其中国营企业10个，集体轻工企业9个。职工总数1,384人，其中国营企业职工1,052人，集体企业职工332人。1981年工业总产值近400万元，占全县国民生产总值26%。主要工业项目有煤炭、电力、木材、炸药、水泥、建材、建筑、印刷、粮油加工、食品酿造等。其中以木材、煤炭、电力、炸药较为重要。一般年产原木13,000立方米，制材1,000立方米，煤炭6,000吨，发电量300万度，炸药1,200吨。

近年来，社队企业发展较快，现有企业84个，务工社员596人，年产值约70万元。主要产品有煤炭、石膏、砖瓦、原木等。电力和运输企业也有相应发展。

交通：解放前交通十分闭塞，一切运输全靠人背马驮。解放后，交通事业有了很大发展。已通车公路支、干线共长



333公里，其中国家投资修筑的宜（宾）西（昌）、美（姑）峨（边）公路干线134公里；县自筹资金修筑的公路支线199公里。全县70%以上的区、公社已通汽车，基本形成了连接县、区、社的公路交通网。此外，正在修筑的还有连接两个区、8个公社的美（姑）抓（雷波县抓抓岩）公路干线。1981年，公路运输完成货运量2.4万吨，货物周转量110万吨公里。

商业：本县解放前商品经济不发达，长期保留着“以物易物”的商品交换形式，交换的物品主要是牲畜及少量粮食。盐、布、铁器、针线和日用品则需去彝、汉杂居的市场换取。间或有少数汉族商人，带着货物，向彝族头人“投保”，进入本县。彝族人民生产、生活资料极端匮乏。约在解放前二三十年，枪枝和鸦片贸易逐步兴起，并成为重要的商品。解放后，民族商业有了迅速发展。现已建立起从县到区、社的商业网点。全县有各级国营商业机构52个，职工468人；集体和个体户46户，从业人员46人。县、区所在地设立了贸易集市，商业购销额逐年增加，1981年社会商品零售总额达912万元，农副产品采购总额达180万元，有力地促进了工农业生产的发展和人民生活的改善。

#### （四）文教卫生事业：

教育：解放前本县没有一所学校。解放后，1956年开办第一所小学，1966年开办第一所中学。现在全县已有中、小学263所，其中中学3所，小学260所；有教职工949人，其中