

The History of

Shandong Agricultural University

山東農業大學

**校史** 1906—1990

山东农业大学校史编写组编

# 山东农业大学校史

1906——1990

(征求意见稿)

山东农业大学印刷厂印刷



华 山 1949年6月任中共山东省立农学院  
总支委员会书记兼副院长。1953、  
11~1966、6任中共山东农学院党  
委书记兼副院长。校史编写顾问。

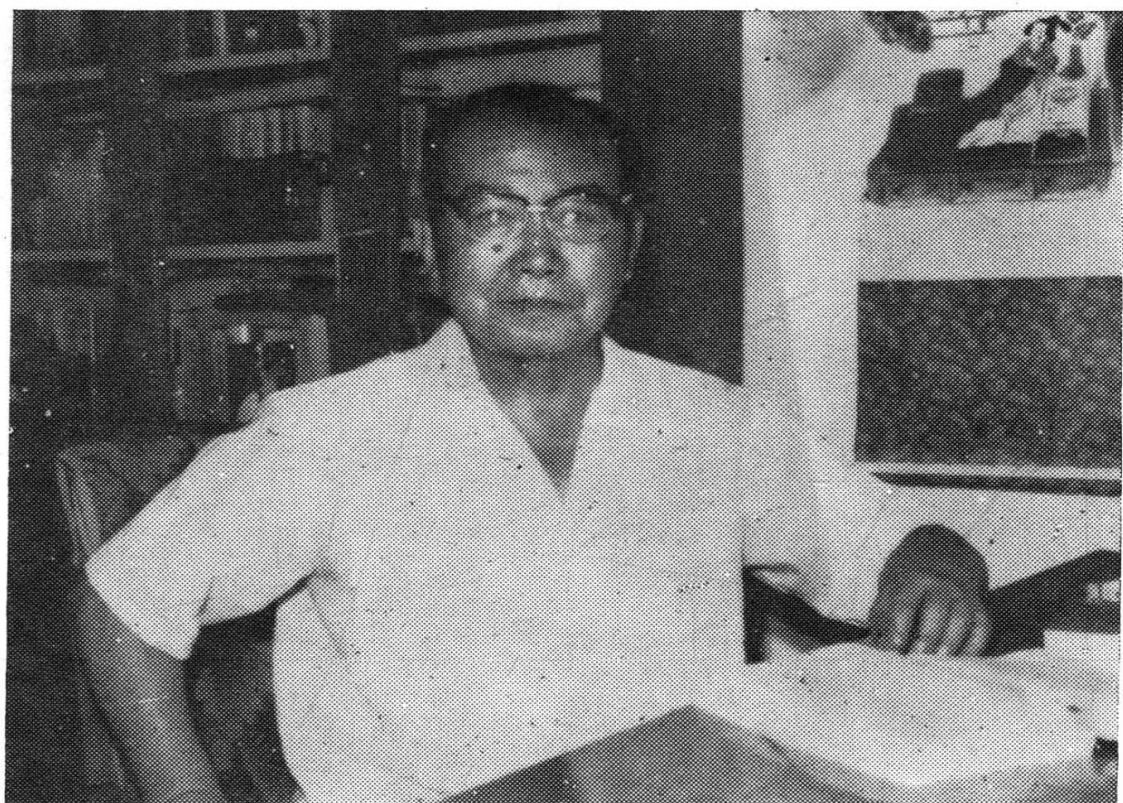




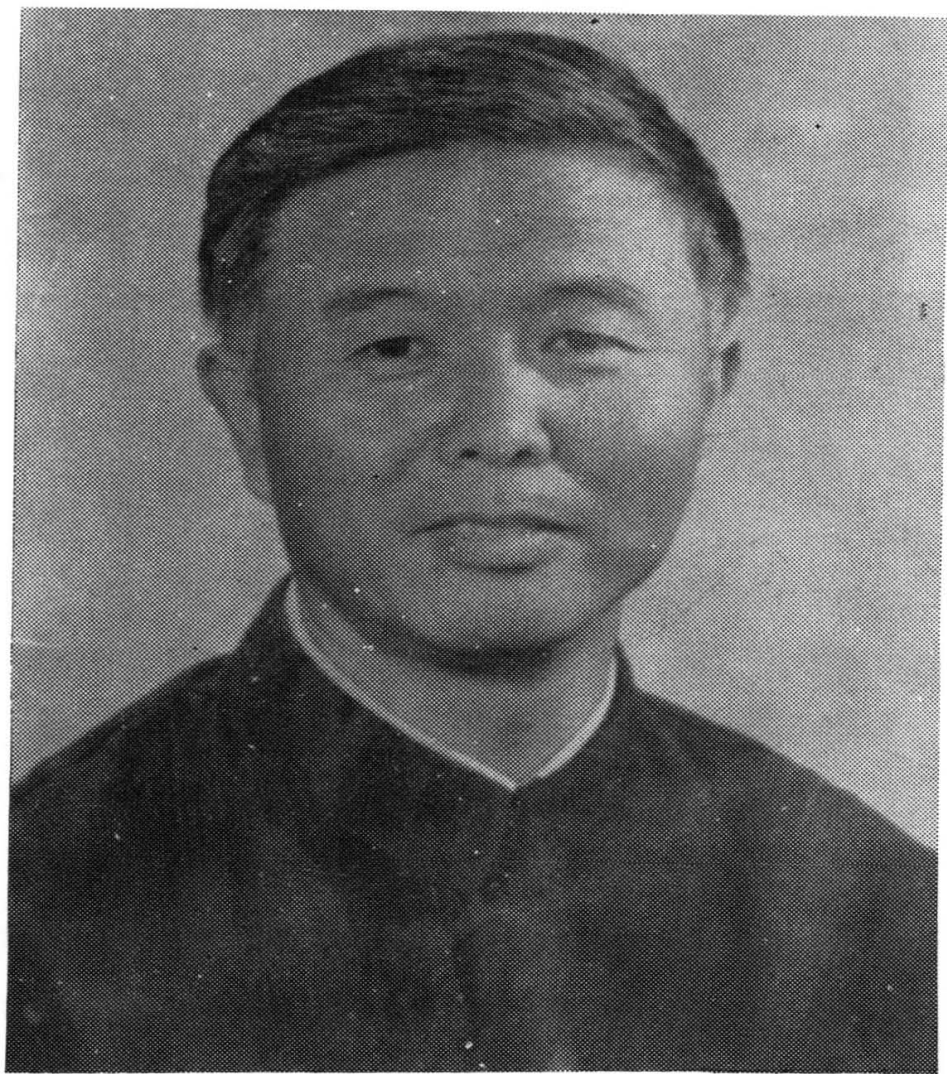
陈瑞泰 教授、烟草专家。1952、9~1967、3, 1978、6~1983、9任山东农学院院长。1983、9~1983、12任山东农业大学校长。校史编写顾问。



王成旺 1975、5~1979、11, 1981、3~  
1983、9任中共山东农学院党委书  
记。1983、9~1983、12任中共山  
东农业大学党委书记。



陈 挺 1979、12~1981、2 任中共山东农  
学院党委书记。



刘龙驹 副教授。1984、1~ 任中共  
山东农业大学党委书记。





施 培 教授。1984、1~1992、6 任山东  
农业大学校长。





郭致远 1959、6~1967、3 任山东农学院  
副院长。1963、9~1967、3 任中  
共山东农学院党委副书记。1982  
年 12 月离休。校史编写顾问。

## 序

在校庆四十周年到来之际，校史编写组的同志们把他们化了很多心血写成的《校史》（征求意见稿）作为一份对校庆四十周年的献礼奉献给大家。这对于我们重温历史是很有意义的。

座落在齐鲁之邦、泰山之阳的山东农业大学，是山东省的一所历史悠久的高等农林院校。从1906年的山东高等农林学堂到今天的山东农业大学，走过了86年坎坷的道路，经历了近一个世纪战乱频仍，风雨沧桑的历程，直到全国解放才获得了新生。新中国成立后，党和政府十分重视农业教育，为加快农业院校的发展和对旧教育的改造，1952年进行了院系调整。由原山东农学院、山东大学农学院、齐鲁大学农专和南京大学、金陵大学园艺系的部分合并成为山东农学院。

四十年来，在党和政府的关怀支持下，学校得以迅速发展，由建国初期比较单一的系、科发展成现在的学科齐全、设备先进、人才济济的综合性农业大学。

在四十年来历史过程中，我们走过一些曲折的道路，但始终坚持了党对学校的领导，坚持了社会主义的办学方向，坚持了党的教育方针。四十年来，为社会主义革命和建设，培养了各类建设人才2万余人，取得了370多项科技成果，为实现农业现代化做出了贡献。党的十一届三中全会以来，在党的“一个中心两个基本点”的基本路线指引下，学校的发展进入了最好的历史时期。当前，我们正在按照教育规律和社会主义商品经济规律进行综合改革，使学校真正服从于服务于经济建设，并以自己智力优势和科技优势进入经济建设的主战场，使我们培养的人才和取得

的科技成果，在经济建设中发挥更大的作用。

我们不赞成“厚古薄今”，但必须尊重历史，正确地评价历史，以史鉴今，认真吸取历史的经验教训，使我们少走弯路，把我们的工作做得更好。

刘龙驹

1992 · 10



# 目 录

序 .....	
第一章 从起源到新生及院系调整(1906—1952) .....	1
第一节 中国农业教育的起源 .....	1
第二节 解放后山东省立农学院及山大农学院的新生 .....	6
第三节 院系调整 新山农诞生 .....	25
第二章 加强社会主义正规化建设(1953—1957) .....	39
第一节 学习苏联 教学改革 .....	40
第二节 科学研究工作的发展 .....	93
第三节 教师的培养与提高 .....	111
第四节 政治思想工作 .....	117
第五节 学校各方面的组织建设 .....	133
第三章 大跃进与教育大革命(1958—1960) .....	155
第一节 贯彻社会主义建设总路线, 进行教育大革命 .....	156
第二节 学校搬迁, 建立农业大学 .....	161
第三节 贯彻中央教育工作会议 .....	168
第四节 反右倾继续“大跃进” .....	172
第四章 贯彻“高教六十条”学校正规发展(1961—1966) .....	179
第一节 贯彻“调整、巩固、充实、提高”的方针 .....	180
第二节 全面贯彻“高教六十条” .....	201
第三节 试行半农半读教育制度 .....	226

第四节	加强思想政治工作 .....	232
第五节	开展社会主义教育运动 .....	242
第五章	“文化大革命”的十年(1966—1976) .....	256
第一节	“文革”的简要过程 .....	256
第二节	“文化大革命”中学校的损失 .....	268
第三节	抵制错误路线 力争做有益的工作 .....	272
第六章	学校在社会主义新时期的发展(1976—1990) ...	279
第一节	健全与加强学校党政领导 .....	279
第二节	拨乱反正,党的各项工作不断加强 .....	288
第三节	教学工作的改革与发展 .....	295
第四节	科学研究的改革与发展 .....	310
第五节	实验室、图书馆的建设与发展 .....	322
第六节	基建工作的基本状况 .....	328
第七节	总务工作的改革与发展 .....	331
附录		
	农业教育十七年回顾..... 华山	339

# 第一章 从起源到新生及院系调整

(1906——1952)

## 第一节 中国农业教育的起源

中国是一个农业大国，创办农业教育，对农业的发展，起着重要作用。过去，几千年的封建社会，中国的农业之所以发展缓慢，重要原因之一，就是历代统治者阶级对劳动人民采取着“愚其心智，劳其筋骨”的政策，名之曰：“民可使由之，不可使知之”，以达取之于民用之于己的目的。至于办教育特别是办农业教育，历来不被重视。

1840年鸦片战争失败，帝国主义列强打破了中国闭关自守的大门，使中国沦为半封建半殖民地社会。单一的封建小农经济逐渐解体，资本主义工商业有所发展。中国的失败使一些具有进步思想的代表人物，开始从自视其高的睡梦中初醒。在此时期，林则徐是第一个被称之为“睁眼看世界的中国人”。他发现外国“列强以其船坚炮利而称强”。与其同时代的魏源也提出：“师夷长技以制夷”的主张。当时“师夷”的主要内容，一是学造洋枪洋船，二是废科举办学堂。1862年（清同治元年），清廷总理衙门奏章设立了同文馆，在北京开始学习外国语和自然科学。之后各地陆续出现了水师学堂，中西学堂、医学学堂、工艺、农艺、桑蚕等等学堂。山东高等农林学堂就是其中之一。

### 一、山东农业大学前身——山东高等农林学堂

泰山南北黄河之滨，自古以来为我国最早优秀文化发源地之



一，尤期山东济南，土地肥美多名泉大川，素以山水之胜而名，据《史记》记载，此地为当年舜耕遗址，俗称“舜所耕处”。历城县志亦也有如下记载：“城东北最高且大者有华不注山、亦名华山。华山脚下有金牛洞、华山泉，济水北经华山与华泉、小清河、大清河汇流”，“东乡上厚水深，其人敦朴……习农事、多读书”。昔人游此颂其山水秀丽者众。唐朝大诗人李白游后留诗曰：“昔我游齐都，登华不注山，兹山何峻拔，绿秀如芙蓉……”。“在华不注山东南，地名黄台，阡陌连叠，悉为稻畦，连荡水村，短棹扁舟，一派江南风光，转而东行，土地平坦，麦浪起伏，桑枝摇曳，地名桑园，历代研究农作多于此地，为农耕农读圣地”。

清末 1903 年（光绪 29 年）清廷曾聘请日本人川上京来华，在此创办了桑园，并成立起农桑学会和农林试验场。1906 年（清光绪 32 年），在上述基础上办起了农林学校，原定名为济南农林学堂，第二年改称山东高等农林学堂，这便是山东农业教育方面办起的第一所大学，即山东农业大学的前身。

## 二、从高等农林学堂到农业专门学校

山东高等农林学堂，是山东巡抚杨士骧、吴廷斌为振兴农学、改良农事，在济南东关全福庄建立校舍，发展农业教育，在原农林学堂的基础上，1907 年定名为山东高等农林学堂；并以城南郊千佛山、马鞍山北麓五千余亩土地作为学堂的实验林场。该学堂规定招收中学毕业及其同等学历者，但创办之初，山东尚无合格中学毕业生，故先设中等农、林、蚕三科。首次招生 120 人，至 1909 年毕业。1910 年招收中等班正科、农林科各一班，合计 81 人，修业三年，1912 年毕业。1911 年辛亥革命后，山东巡抚使根据壬子癸丑学制和民国的《专门学校令》，于 1913 年将山东高等农林学堂改为山东公立农业专门学校。

山东公立农业专门学校以养成农业专门人材为宗旨，分预科

及本科两级。预科学制一年共开 12 门课，除基础课外，有动物学、植物学、矿物学及动植物实验四种专业课。本科修业三年，分农业、林业、蚕业三个专业。各专业分设普通科目、专业科目及实习三类课程。此外，还附设甲种农业、蚕业讲习所和农业教员养成所。前者相当于甲种实业学校程度，后者以养成能胜任乙种农业学校专业教员为宗旨。自 1913 年至 1926 年，前后毕业农学本科八个班，林学本科五个班，蚕学本科五个班，制丝本科一个班，共 400 余人。还培养了中等农业技术人员 200 余人，对促进山东农业的发展起到了一定的作用。

该校历任校长（清末时称监督）有：王宗禧、马荫荣、张岩南、周秉琨、巩秉秋、郭宝林。经费尚充足，有一定的教学设备，与当时工、商、医、矿、政等几个专门学校比，条件较好。1926 年和其他五所专门学校合并，成立了省立山东大学。

1930 年在省立山东大学的基础上建成国立青岛大学，该校农科部分留在济南改为青岛大学的农业实验场，后再发展为成山东省农学院。

### 三、从山东省立农业专门学校到山东大学农学院和山东省立农学院。

清末创建的山东大学堂和山东高等农林学堂本为两支，辛亥革命后按民国的“专门学校令”，于 1912 年开始先后建成工、农、商、矿、医、法政六所专门学校，同时裁撤了上述两所大学堂，1926 年在合并六所专门学校的基础上，改建为省立山东大学，后又分为两支：山东大学及其农学院和山东省立农学院。

山东大学农学院。它的创建虽和山东大学一同追溯至 1901 年（光绪二十七年），袁世凯在济南泺源书院创办的山东大学堂。实则它的正式建立是从 1926 年奉系军阀张宗昌合并六所专门学校后创办的省立山东大学开始。这时省立山东大学创建后，设有五个院，省立山东大学农学院即其中一院。

1911年10月10日，革命党人在武昌起义，一声炮响，全国呼应，推翻了摇摇欲坠的大清王朝，从此结束了中国三千年的封建专制统治。资产阶级民主革命的胜利，给黑暗的中国大地带来了一线光明。虽然革命果实被袁世凯窃取，中国一时出现了军阀割据的局面，但是中国人民长期追求的办教育、兴科学、强国本、振华夏的愿望，从清末开始废科举、兴学堂真正从理想变成了现实。

1926年奉系军阀张宗昌督鲁，他虽是封建腐朽势力的代表，但为了顺应潮流，装扮开明，于同年六月卅日下令在省城济南，重建山东大学。山东省教育厅于七月二十四日发出指示，决定将山东省工业、农业、矿业、商业、医学、法政六个专门学校合并，改建为省立山东大学。这便是当了八十一天“皇帝”又装作顺应新潮的袁世凯，于1901年（光绪二十七年）兴办，第一所山东大学堂之后的第二个山东大学。

省立山东大学建立后，设文、法、工、农、医五个学院。原来合并过来的六所专门学校分别编入各个相应的学院。农学院设农学、林学、蚕学三个系。校址即铁路北的桑园。原来省立农业专门学校校长郭次璋，（日本早稻田大学毕业），任农学院院长。于当年八月开始招生，招生后农学院连同农业专门学校的学生共计222人。学制四年，九月随即开学。

随着中国共产党和国民党第一次合作，北伐战争的节节胜利，张宗昌惶恐万状，加强了对学校革命活动的镇压，1927年4月蒋介石又叛变革命制造了“4.12”政变。1928年五月三日，日军在济惨杀中国同胞，制造了震动全国的“五.三”惨案。在此动乱中，师生大部分散去，随即停办。

1928年南京国民政府，决定把省立山东大学改为国立山东大学，着手筹建国立山东大学。并将校址迁青岛接收私立青岛大学校产，在青岛组建国立山东大学。至此，省立山东大学告一段