

四川省
温江地区

林业志

四川省
温江地区林业
志编写小组

前 言

在党的十一届三中全会以后，正当全国经过拨乱反正，出现安定团结，齐心奔四化的盛世之时，党中央发出编写地方志的号召。温江地区林业局，在地委、行署领导下，在地区史志领导小组的指导下，开展了《温江地区林业志》的编纂工作。林业志是地方志的组成部分。它主要是根据我区林业的历史演变和现有资料，继承我国地方志的优良传统，用新的观点、方法、材料整理编写而成的第一部林业专志。

温江地区地处成都平原，是个山、丘、坝均有的地区。这里气候温和，雨量充沛，土壤肥沃，自然条件优越，农业发达，森林资源比较丰富。远在唐宋时期，植树造林已初具规模，特别是中华人民共和国成立以来，积累了丰富的林业建设经验。《温江地区林业志》是以马列主义、毛泽东思想为指导，以辩证唯物主义和历史唯物主义的观点，按照《建国以来党的若干历史问题的决议》，全面系统记述我区林业发展经过，着重反映建国三十三年来林业建设的主要成就和经验教训。在编写中，本着“详今略古，详近略远，立足当代，古为今用”的原则，力求做到思想性、科学性和资料性的统一，并突出时代特点，地区特点和林业特点，使本志不仅为振兴林业，加速四化建设提供依据，也为子孙后代留下一份本地区的乡土教材，从而起到鉴古明今，扬长避短，趋利避害的作用。

本志自1982年10月开始筹备，经过组建班子，抽调人员，资料搜集，座谈访问，分析整理，讨论编写，反复修改，于1983年4月完成初稿。初稿通过《温江地区林业志》领导小组讨论修改后，又送请地区史志办公室付主任罗志刚审阅，并作了具体的指导和帮助，又再次修改补充后，经领导审查定稿。在编写过程中承地区农办、统计局、气象局、水电局、农业局等有关单位的支持和帮助，谨此致谢。

由于修志的工作量大，人员少，水平低，时间紧，而且又是一项新工作，缺乏经验，加之“文革”中资料散失严重，缺点错误在所难免，请领导和同志们加以指正。尚望后之续编者，加以订正补充。

凡 例

(一) 本志记载的时限，上限起自辛亥革命前后，下限断至1983年6月9日温江地区与成都市正式合并时止，重点记述建国后温江地区的林业发展情况。

(二) 为了尊重史实，使用的年月、地名及度量衡等，均按事件发生时使用的名称、单位加以记述。对于各个历史时期的政权，按照历史习惯称谓，不加政治性定语。关于历史纪年，按当时习惯用法，在括弧中注明公元。关于地名，在记述历史沿革引用古地名时在括弧中注明今地名，其余一律以新编的地名录为准，适当注明古地名。

(三) 为了便于阅读，引用的史料原文，无句点者，用常用标点符号加以标点，其中繁体字改用国务院公布的简化汉字。

(四) 编写体裁，关于大事记及历史沿革，以编年体为主，专题叙述以纪事本末体为主。为了明晰准确反映客观史实，亦用其他体裁。

(五) 有关统计数据，均以林业主管部门的第一手资料为主，其他单位统计资料仅作参考。调查座谈的口碑材料，未录数据。必要的图表分别附于各篇章中，均未另立，以便查阅。

《温江地区林业志》

领导小组及编写人员名单

(一)领导小组

组长 贾 岐
组员 刘扣保 谢忠钩 曾维康

(二)顾 问 田 春

(三)编写人员

主编 曾维康
编写 曾维康 杨献章 傅 筠
资料搜集 曾维康 杨献章 李琼儒
制图 金 勇
照片 陈翼鹏 殷文范 丁寿康 刘雅江提供

四川省温江地区 森林分布图

0 10 20 30 KM

1:1000000

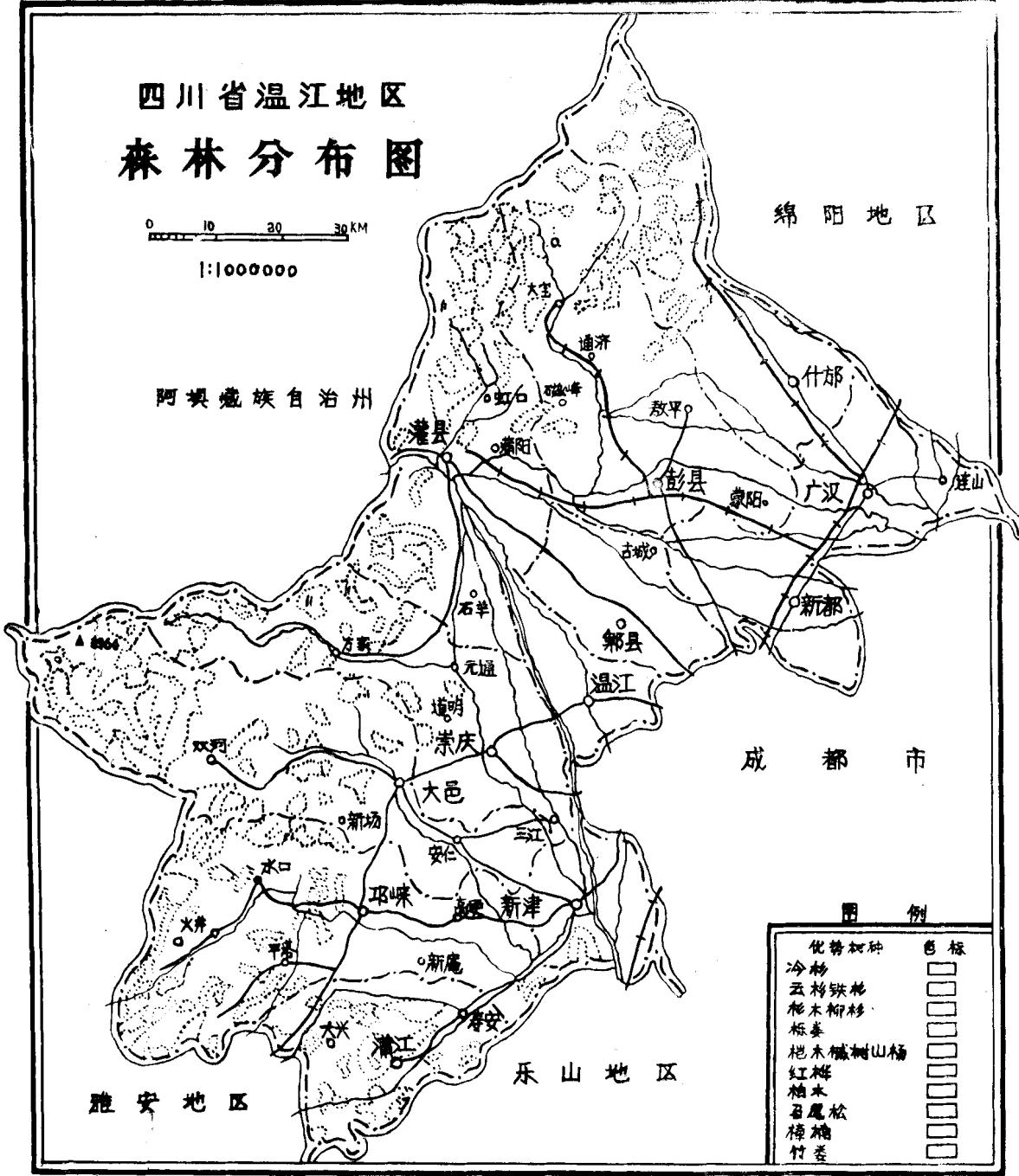
阿坝藏族自治州

绵阳地区

成都市

雅安地区

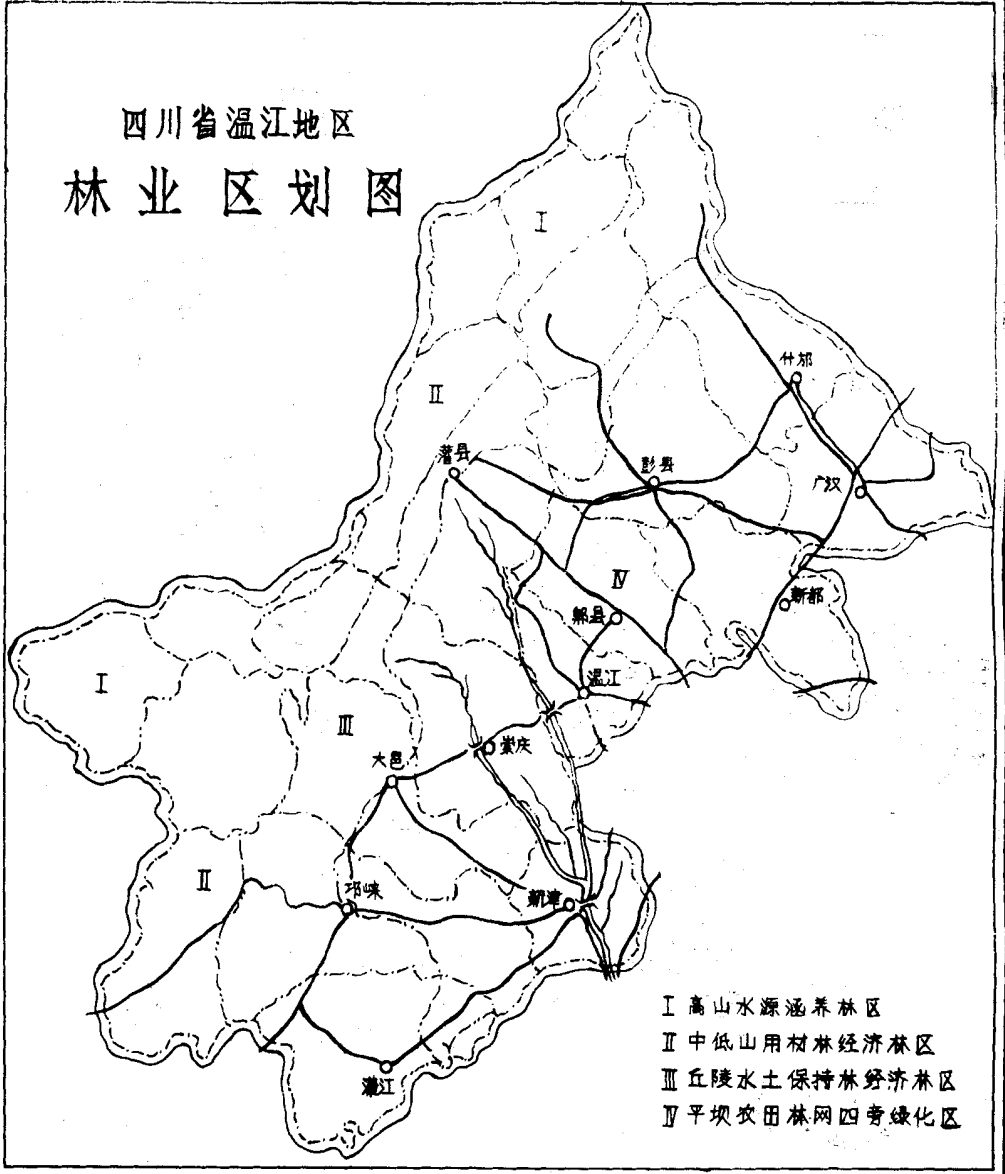
乐山地区



图例

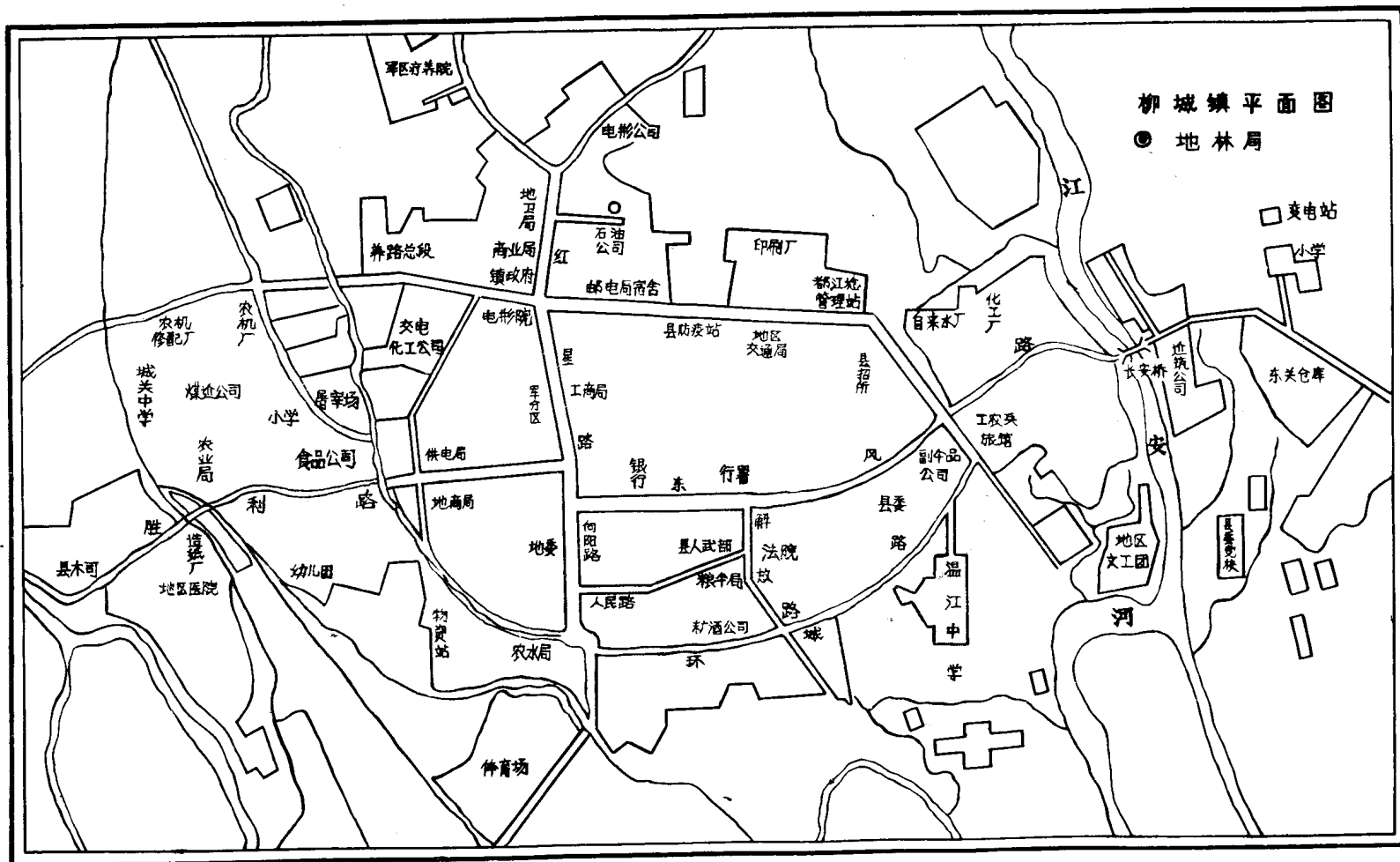
优势树种	色标
冷杉	□
云杉铁杉	□
杉木柳杉	□
栎类	□
桉木槭木山杨	□
红梅	□
楠木	□
马尾松	□
樟木	□
竹类	□

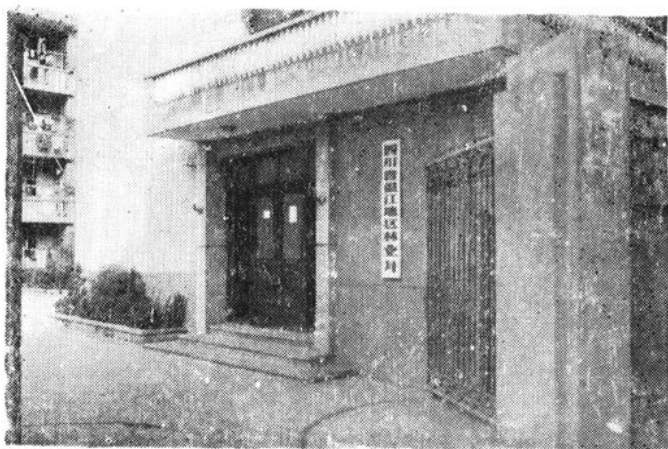
四川省温江地区 林业区划图



- I 高山水源涵养林区
- II 中低山用材林经济林区
- III 丘陵水土保持林经济林区
- IV 平坝农田林网四旁绿化区

温江地区林业局位置示意图





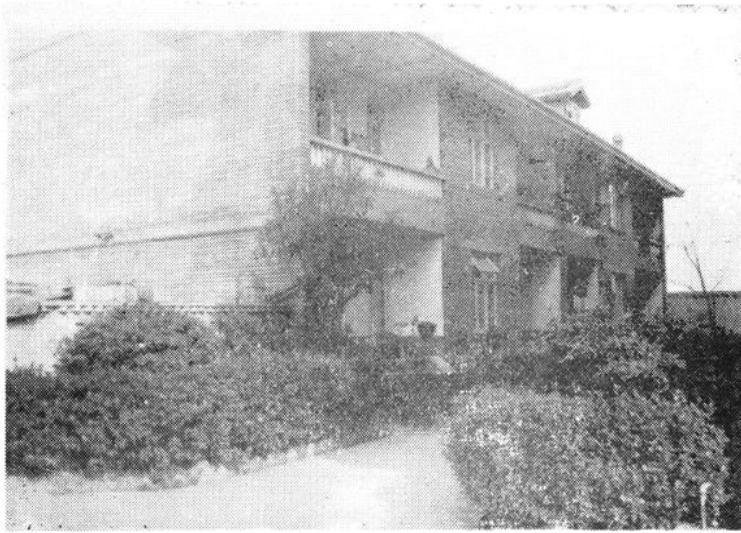
温江地区林业局



局办公大楼



职工宿舍楼



离休老干部宿舍楼



新都县太兴公社专业队正在加强
桉树苗的培育管理

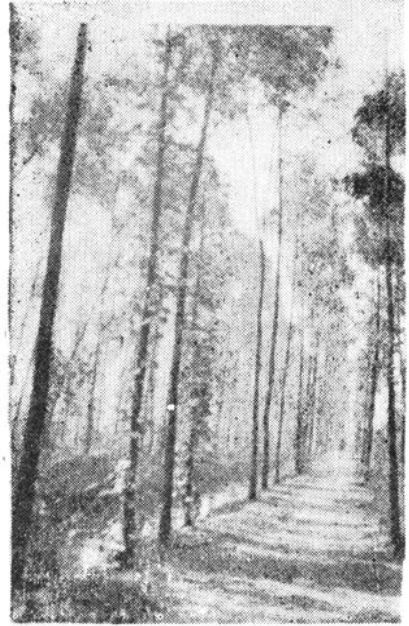
机关干部在植树造林



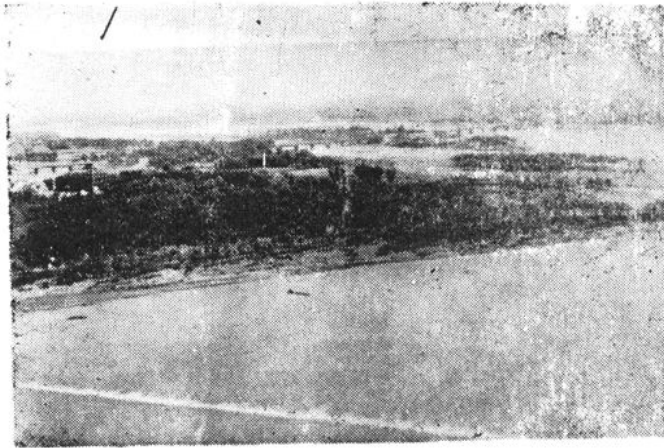
彭县驻军在植树造林



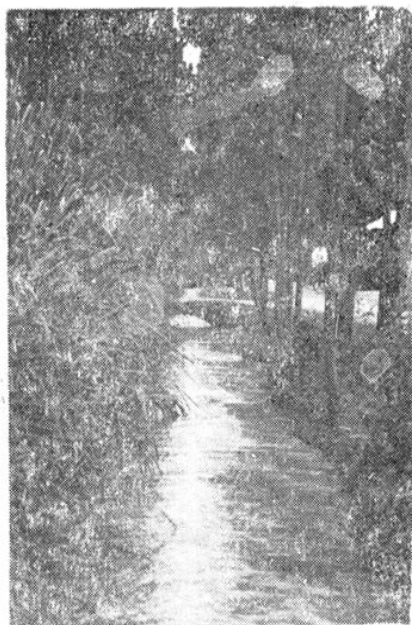
渠道绿化



公路绿化



岷江两岸种植的护岸林



彭县沟边桉树芭茅组成的垂直结构

郫县红星支渠绿化→



成都——彭县公路绿化



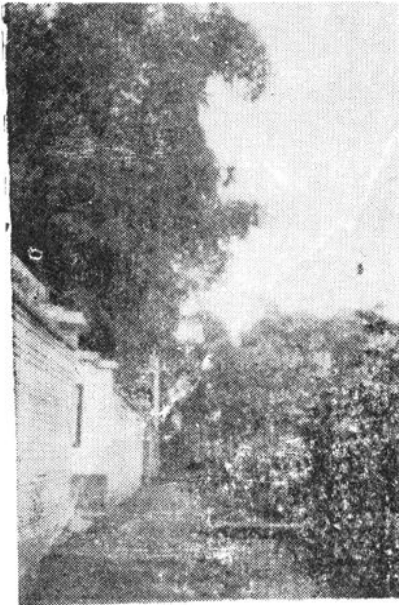
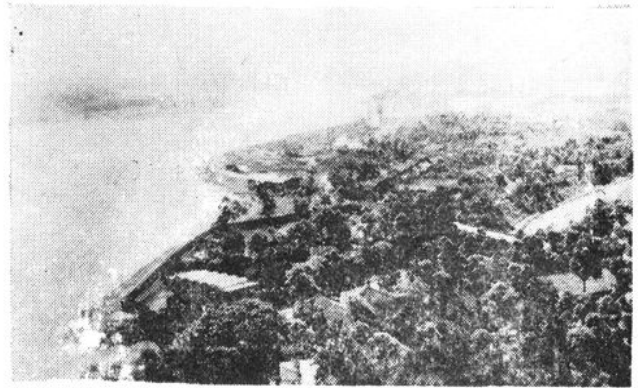


彭县楠竹山林



崇阳镇街道绿化

新津县邓双公社场镇绿化



农舍林盘绿化

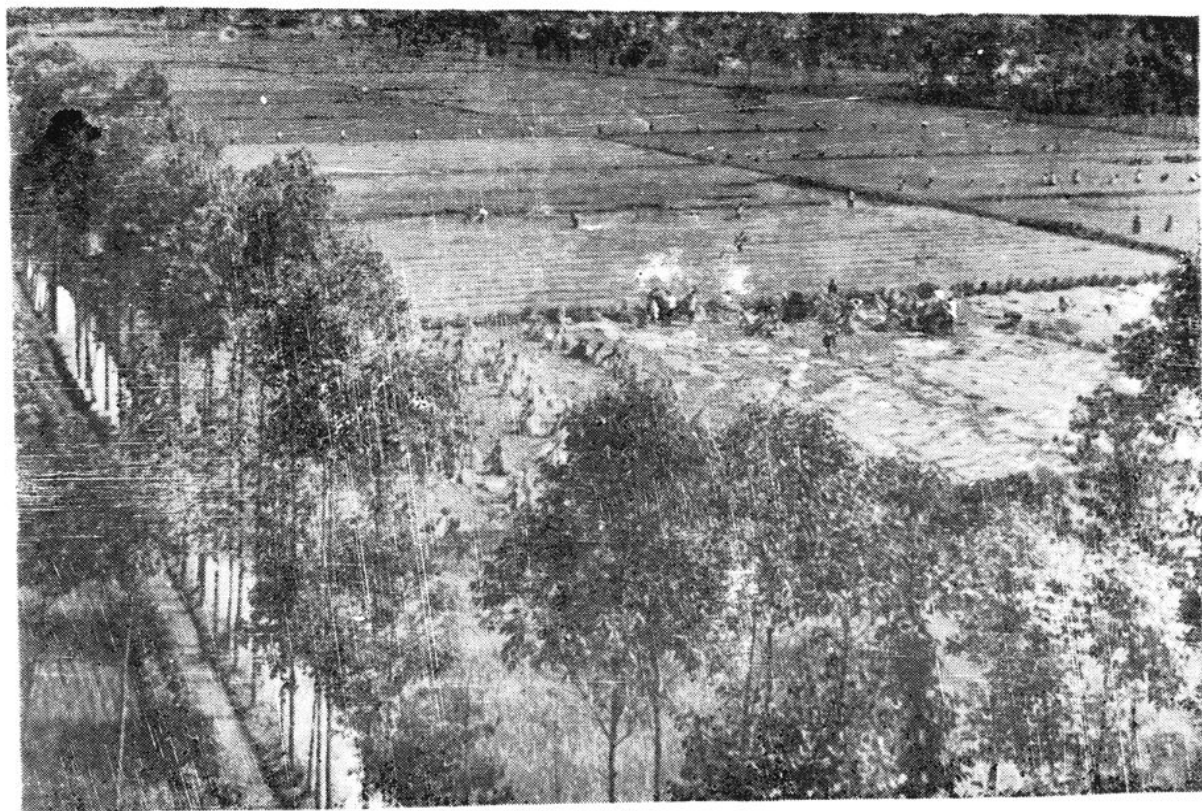


崇庆县苟家乡实生苗营造的楠竹林

机耕道绿化



什邡县罗汉寺古柏
(摄于一九八二年)



温江地区平原“四旁”绿化新貌

目 录

前言	
凡例	
图片	
温江地区森林分布图	
温江地区林业区划图	
温江地区林业局位置示意图	
全区林业照片专页	
《温江地区林业志》领导小组及编写人员名单	
概述	1

第一篇 历史沿革

第一章 管理机构的演变	4
第一节 建国前的管理机构	4
第二节 中华人民共和国成立后的管理机构	5
附表一、建国后历任局领导干部名单	6
表二、1983年地、县林业局内部科（股、站）室设置情况表	9
（一）直属单位	10
一、地区木材公司	10
二、地区苗圃	10
（二）林业员的设置	10
第二章 党群组织	12
第一节 党团组织	12
附表四、历年党组织（机构）变化情况表	12
第二节 林学会	13

第二篇 职工队伍

第一章 技术职称	14
第二章 职工培训	15
第三章 工资福利	16
第一节 工资	16
第二节 福利	18

第三节 防护用品.....	18
第四节 居住条件.....	19
第五节 交通工具.....	20

第三篇 森林资源

第一章 森林植被与主要树种.....	21
第二章 森林资源状况.....	32
第一节 建国前森林资源概貌.....	32
第二节 森林资源调查.....	33
(一) 营林调查.....	34
(二) 森林调查设计.....	34
(三) 森林资源清查.....	35
(四) 森林资源连续清查.....	38
(五) 国营林场二类调查.....	38
(六) 林业区划.....	39
第三节 森林资源的特点.....	50
第四节 珍稀古树.....	50

第四篇 林业生产

第一章 种子.....	54
第一节 采种.....	54
第二节 种子经营的演变.....	57
第三节 种子基地.....	58
(一) 母树林的建立.....	58
(二) 种子园的建立.....	58
第二章 育苗.....	59
第一节 育苗技术.....	60
第二节 国营苗圃.....	62
第三章 植树造林.....	64
第一节 建国前植树造林.....	64
第二节 建国后植树造林.....	65
(一) 山区造林.....	65
附(1) 国营林场.....	67
(2) 社队林场.....	70
(二) 四旁植树.....	71