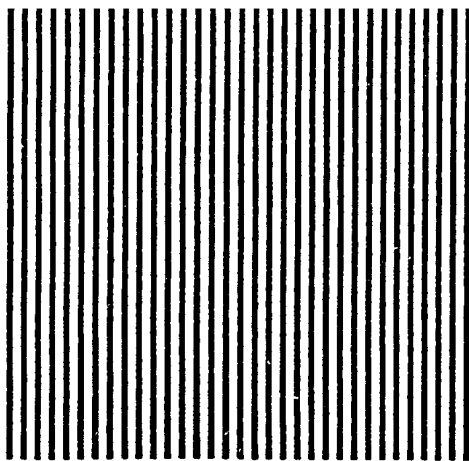


杨浦区志

上海市区志系列丛刊



上海市杨浦区编纂委员会
上海社会科学院出版社



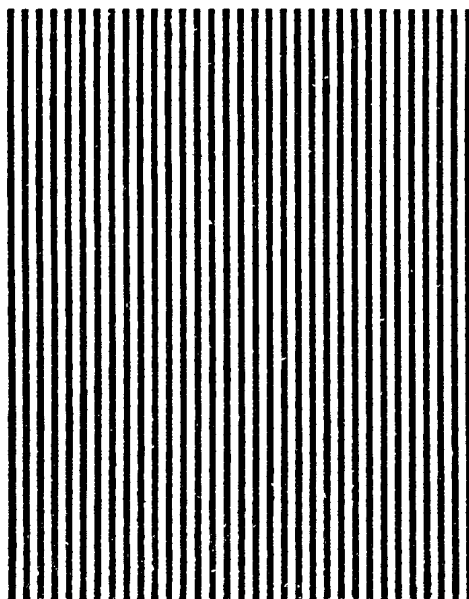
• 上海市区志系列丛刊 •

杨浦区志

主 编 施叔华
责任副主编 孙丕鼎
副 主 编 (以姓氏笔划为序) 刘松泰 岑中坚 陆兆珊
张 越 陈凌云 郑明之 胡瑞炎
夏祖诏 高志敏

上海市杨浦区志编纂委员会编

上海社会科学院出版社



(沪)新登字 302 号

责任编辑 曹宪镛

王志平

王继杰

责任校对 杨桂珍

蔡亚宜

封面设计 范一辛

彩页设计 李向凝

杨浦区志

上海市杨浦区志编纂委员会编

上海社会科学院出版社出版发行

(上海淮海中路 622 弄 7 号)

彩页印刷:商务印书馆上海印刷厂

正文印刷:上海古籍印刷厂

开本 787×1092 1/16 印张 70.25 插页 38 字数 1622000

1995 年 12 月第一版 1995 年 12 月第一次印刷

印数 1—5000

ISBN7—80618—086—9/K·188

定价:168.00 元

序

六载磨砺，八订纲目，五易其稿，三审全志，《杨浦区志》终于付梓问世了。这是全区精神文明建设的丰硕成果，是全区人民政治、经济和文化生活的大事，可喜、可贺。

杨浦一区，成陆于唐末宋初。太平教寺和龙神古庙均建于北宋。滔滔浦江，循流区境之南，往北折入吴淞口。境北虬江，系古吴淞江出海故道，后为上海、宝山两县县界。区境地近东海，濒临浦江，扼市区东北出入要津，借地理之便，得交通之捷，腹地深远，平畴宽广。境区沿江一带，原为穷乡僻壤，滨江渔村。元至元二十八年(1291年)置上海县，境属高昌乡。明万历年间，始形成市区东北警防要地——引翔镇以及殷行、沈家行等集市。上世纪末，上海开埠，帝国主义将沿江一线，划为租界，筑路建厂，榨取劳动人民膏血，吞噬中国人民财富。劳动人民处于贫困的绝境，杨树浦成为包身工栖身之地。本世纪初，国人聚资，创办工业，促进各业发展。区境成为市区最早、最大的工业区。

帝国主义在发展工业的同时，产业工人即伴随而产生。哪里有压迫、剥削，哪里即有反抗、斗争。劳资双方，尖锐对立。中国共产党成立，工人运动如星火燎原，遍及全境。区境成为工人运动发祥地之一。周恩来、刘少奇、恽代英、何孟雄、林育南等曾在区境领导工人运动，组织罢工，举行起义，谱写了英勇斗争的篇章。继后，工人阶级团结斗争，为民族大义，抗击日寇侵略；为求生存、争自由，与反动派拼死斗争。在苦难的年代，战乱不止，灾害频仍。物价飞涨，人心浮动。人民斗争，此起彼伏。矛盾纷繁，日趋尖锐。社会发展处于停滞状态。

解放后，区境面目为之一变，群情振奋，一派生机。杨浦区优秀儿女在各条战线殚精竭虑，锐意革新，为社会主义开拓创造，不断奋进。工商业调整发展，市政建设破浪前进，居民生活日臻改善。百业兴旺，各方协调，奠定社会主义经济基础。但由于受“左”的干扰，仍为曲折前进的历史。中共十一届三中全会以来，改革开放春风，吹醒这片热土。政通人和，社会安定，经济飞速发展，建设快步向前，呈现旷古未有的新貌。1990年，全区工业总产值为154.50亿元，占全市工业总产值的14.5%。同年，境内各类住宅为1234.55万平方米，比1949年增长了5.5倍。这些成就，正是恪奉政策、洽应民心的结果，凝聚着全区百万人民的建设

热情和血汗结晶。

1992年后,杨浦区百万人民以建设有中国特色社会主义为指针,为实现“一年变个样,三年大变样”的发展目标,同心同德,瞩目改革,工商并驾,“三产”勃兴,高屋拔地,道路交织,面貌日新月异。预期目标,大见成效。新的腾飞正展开双翅,飞向未来。

《杨浦区志》,统摄古今,兼容并蓄,集结着广大修志人员的心血。他们冒酷暑、顶风雪,广征博采,钩沉索隐,汇集资料六千余万字。他们辛勤著述,精心编撰,数度寒暑、屡易其稿,作出了无私的奉献。各修志单位,上下一心,相互支持,为同一目标而努力。这一精神,实堪钦佩。在此,并对上海市有关单位领导和专家、学者,给予指导帮助,表示由衷感谢。

《杨浦区志》,为记述区境历史的首创,是珍贵的地方文献。志书史料翔实,内容丰富。有各行各业的历史发展轨迹和经验教训。“治郡国者,以志为鉴”,可供各级领导干部借鉴和运用。有各条战线先进人物及其业绩以及体现区情特色和时代风貌的生动资料,可作为爱国主义的教材。“君子观之以通其变,万民观之以守其业”。鉴古察今,彰往昭来。我们要充分利用《杨浦区志》,在全区人民中宣传,让全区人民了解、研究区志,并为现实服务。为开创社会主义建设新篇章,为杨浦区再展宏图,迎接新世纪的到来而作不懈的努力。

爰以撰文,勤勉后人。

杨浦区人大常委会主任 顾 灯

1995年1月20日

凡 例

一、本志以马克思列宁主义、毛泽东思想和邓小平建设有中国特色社会主义理论为指导思想,运用历史唯物主义和辩证唯物主义的观点,记述区境从自然到社会的历史和现状,力求体现时代特点和地方特色。

二、本志以 1990 年底的区境为范围,以成陆迄今的时间为序,综合古今,详今略古,全面记述区境历史演变过程,着重记述解放以来,特别是改革开放以来的各方面的重大变化。记事时,上溯不限,下限一般至 1990 年底。重大事件延伸至 1993 年底搁笔时为止。

三、本志属于上海市地方志系列的组成部分。凡属市专业志记述范围的市属工厂,仅记沿革、概貌及其在同行业中的地位作用及对区境的影响;至于大专院校和科研机构,则着重记述其沿革概貌和机构选介。

四、卷首列总述,简述全区概貌、历史发展轨迹和区情特点。中按门类分小编,记述区境自然概貌和社会演变状况,为全志之主体。大事记列后,起索引和补缺的作用。编末为编后记,记述修志过程。重要图表、照片的收录,相对集中,其余随文插附。

五、按照横排门类、纵叙史实的志书格式,除人物、大事记、专记为条目式外,其他内容按分类恰当、归属得体的原则,设编、章、节、目,层层相辖,依次记述。

六、按照生不立传的原则,立传人物以卒年为序,以传略、英烈录分别辑录。在世人物,如需记述,则以事系人,分记有关章节。人物收录,以境内有重要贡献和广泛影响的为主。

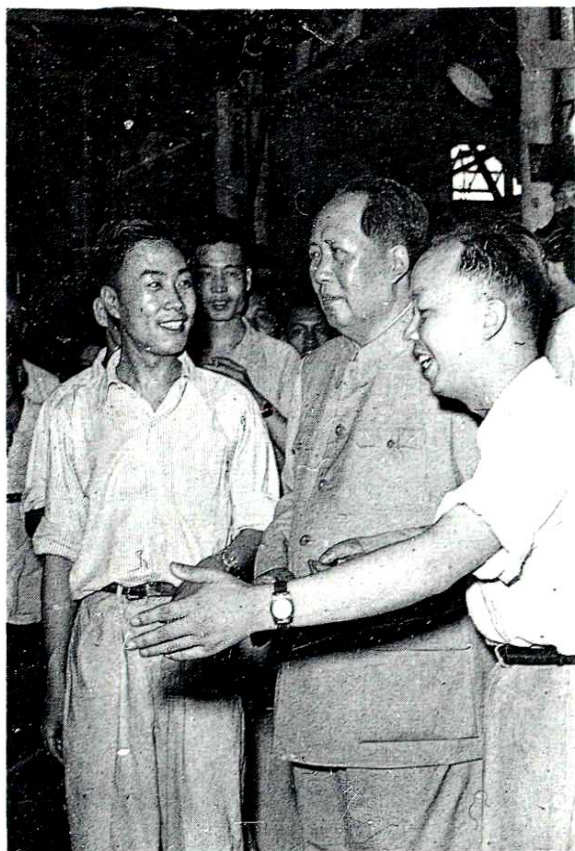
七、本志采用语体文,述必有据,叙而不议。入志资料来源于档案馆藏、旧志记载、书报、口碑等方面,并经考证核实,但不注明出处。行政区划、机构,均以当时名称记述。

八、行文规范,统一按照中国地方志指导小组的《新编地方志工作暂行规定》和《上海市专志、区志行文细则(试行)》执行。

九、本志历史纪年,采用传统纪年与公元纪年两种方法。一律先书朝代年号(含中华民国),加注公元纪年;中华人民共和国成立之后,一律用公元纪年。

十、本志所述解放后,系指 1949 年 5 月 27 日上海解放之后。

1957年7月毛泽东主席视察上海机床厂



1958年国家副主席朱德视察上海锅炉厂



1963年5月周恩来总理视察海军医学研究所



1958年10月宋庆龄副委员长视察上棉十七厂



1973年邓小平副总理陪同马里国家元首特拉奥雷参观上海拖拉机厂



1992年江泽民总书记视察建设中的杨浦大桥



1993年10月23日朱镕基副总理在杨浦大桥通车典礼上讲话



1959年全国劳模黄宝妹在技术带教



1989年全国劳模周桂兰在勤奋工作



全国先进工作者、上海市第二师范学校校长于漪在指导学生

区工人纠察队成立十周年



区宗教人士在政协全会期间的小组活动



中共杨浦区委邀请各民主党派和各界代表举行双月座谈会(图为区委主要领导张国强在主持会议)



中国民主建国会区委会召开1990年会员大会



区少数民族活动

杨浦区荣获全国1993年双拥模范城称号



杨浦读书活动日



1989年4月民政部长崔乃夫探望区社会福利院老人
(左三为市民政局副局长钱关林)

1991年重阳节区百班团支部承包百名孤老表彰交流会

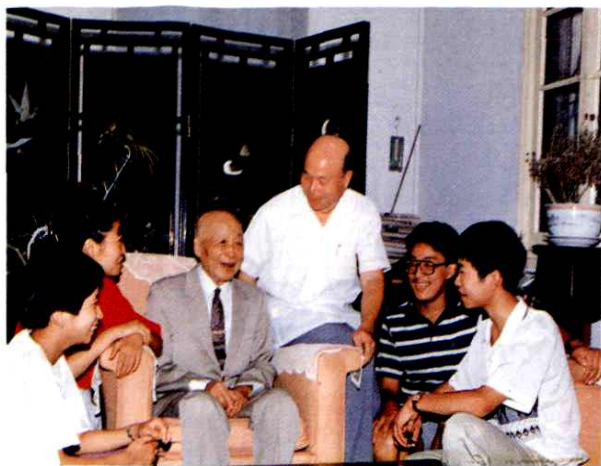


1992年5月区公安民警破获劫持儿童敲诈案,家长赠送锦旗



四平路派出所民警孙良平为台胞找到失散40余年的亲人

打虎山路第一小学语音实验室



复旦附中数学特级教师曾容
获首届苏步青数学教育奖(左三
为苏步青,左四为曾容)



第二师范学校校园

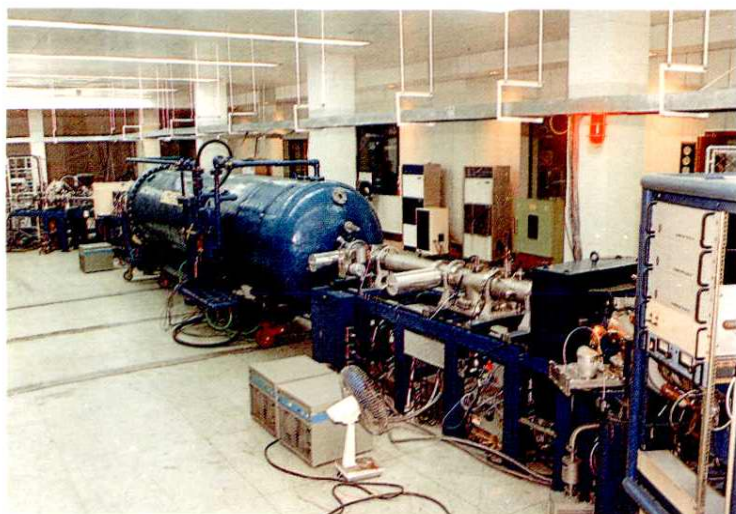


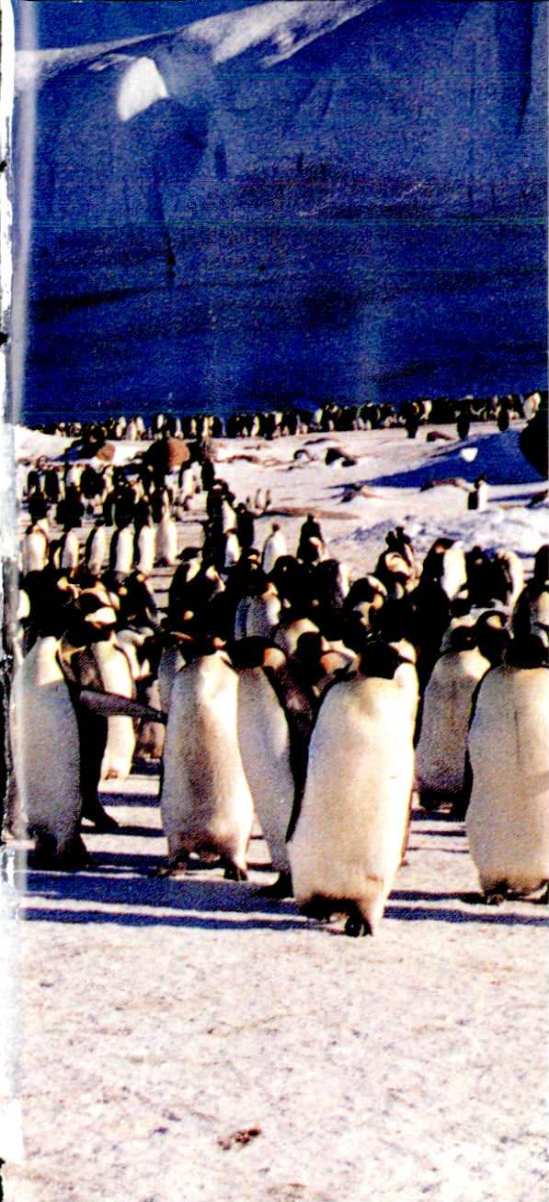
杨浦区少年宫



复旦大学实验室的世界第四台串列式静电加速器

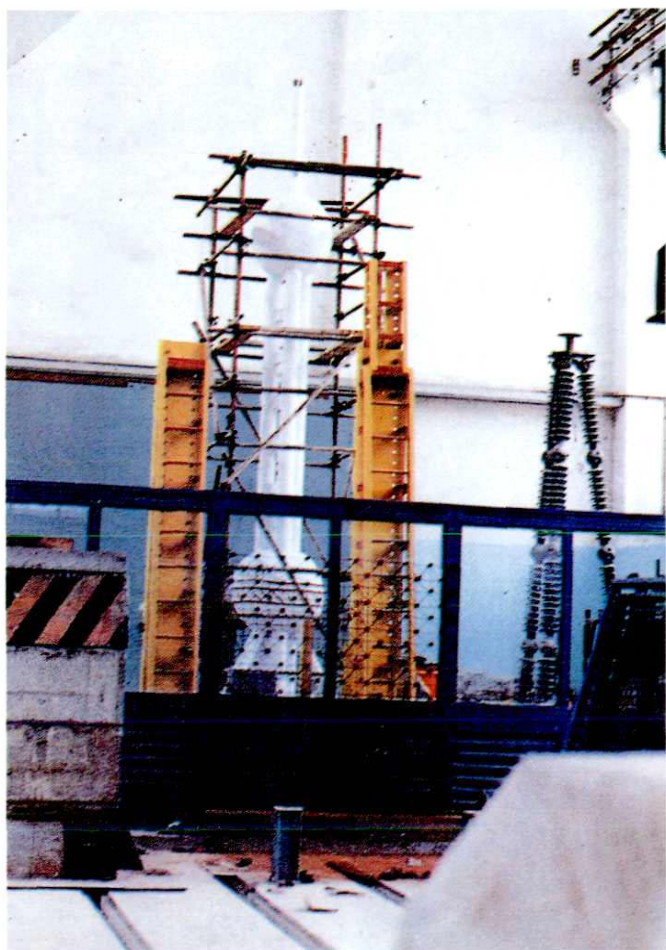
区科技馆





南极考察队员身穿纺织科学研究院等单位研制的防寒服

同济大学实验室作东方明珠模型抗震试验





沪东工人文化宫



鞍山文化馆聂耳星海合唱团



五角场文化中心站



长白电影院



区中心医院职业病专家薛汉麟(左二)在带教中青年医师

1965年6月长海医院首例国产人造球型心脏瓣膜置换,患者到1993年已生存28年



1989年4月区委书记顾灯(后排右一)陪同副市长谢丽娟(左二)视察控江地区卫生工作