

000992

天峨县教育志

天峨县教育志编纂小组编

主编 罗道超

广西人民出版社

天峨县教育志

天峨县教育志编纂小组编

主编 罗道超



广西人民出版社

(桂)新登字01号

责任编辑:马丕环

天峨县教育志

《天峨县教育志》编纂组编

出版、发行 广西人民出版社

邮政编码:530021 南宁市河堤路14号

印刷 广西制图院地图印刷厂

开本 787毫米×1092毫米 1/16

印张 16 彩插8

字数 400千字

版次 1996年8月第一版

印次 1996年8月第一次印刷

印数 1—1500册

书号 ISBN 7—219—03371—0/K·508

定价 42.00元

ISBN 7-219-03371-0



9 787219 033715 >

《天峨县教育志》编纂领导小组

组 长 傅 波(1988年9月—1989年2月)
罗秀成(1994年10月—编纂结束)

副 组 长 罗秀成(1988年10月—1994年9月)
罗道超(1988年9月—编纂结束)
黄朝相(1994年10月—编纂结束)

特邀顾问 吴承俊
晏源源

教育志办公室主任 罗道超

《天峨县教育志》编写组：

主 编 罗道超(1988年9月—编纂结束)

编 辑 罗道超(1988年9月—编纂结束)
韦承卫(1992年9月—编纂结束)

《天峨县教育志》编纂领导小组

- 组 长 傅 波(1988年9月—1989年2月)
罗秀成(1994年10月—编纂结束)
- 副 组 长 罗秀成(1988年10月—1994年9月)
罗道超(1988年9月—编纂结束)
黄朝相(1994年10月—编纂结束)
- 特邀顾问 吴承俊
晏源源

教育志办公室主任 罗道超

《天峨县教育志》编写组：

- 主 编 罗道超(1988年9月—编纂结束)
- 编 辑 罗道超(1988年9月—编纂结束)
韦承卫(1992年9月—编纂结束)

目 录

序	
凡 例	
概 述	(1)
第一章 教育行政机构	(4)
第一节 县教育机构	(4)
第二节 乡镇教育机构	(8)
第二章 私塾	(10)
第三章 幼儿教育	(15)
第一节 事业发展	(15)
第二节 教育内容、方法	(17)
第三节 领导和管理	(19)
第四节 县幼儿园简介	(19)
第四章 小学教育	(21)
第一节 事业发展	(21)
第二节 学制、课程	(36)
第三节 教学工作	(44)
第四节 学校管理	(48)
第五节 学校选介	(51)
第五章 中学教育	(64)
第一节 事业发展	(64)
第二节 学制、课程	(71)
第三节 教学工作	(73)
第四节 学校管理	(79)
第五节 学校选介	(82)
第六章 师范教育	(89)
第一节 师范学校	(89)
第二节 教师进修学校	(90)
第七章 中等职业技术教育	(92)

第一节	农业中学	(92)
第二节	林业中学	(92)
第三节	职业中学	(93)
第八章	民族教育	(95)
第一节	民族小学教育	(95)
第二节	民族中学教育	(98)
第三节	民族语言文字教育	(99)
第九章	成人教育	(102)
第一节	农民文化教育	(102)
第二节	干部职工文化教育	(105)
第十章	学校思想政治教育	(107)
第一节	教育内容	(107)
第二节	教育途径、方法	(110)
第十一章	学校体育卫生	(113)
第一节	学校体育	(113)
第二节	学校卫生	(119)
第十二章	教学研究	(120)
第一节	教研机构	(120)
第二节	教研活动	(121)
第三节	教研成果	(124)
第十三章	教师	(139)
第一节	来源和任用	(139)
第二节	文化素质和培训	(144)
第三节	待遇	(147)
第四节	师资结构	(159)
第十四章	招生、考试和人才输送	(162)
第一节	招生、考试	(162)
第二节	人才输送	(164)
第十五章	勤工俭学	(166)
第一节	机构	(166)
第二节	活动与效益	(166)
第十六章	经费与设施	(169)

第一节	经 费	(169)
第二节	设 施	(174)
第十七章	党团和群众组织	(178)
第一节	共产党组织	(178)
第二节	共青团组织	(179)
第三节	少年先锋队	(180)
第四节	教育工会	(183)
第十八章	教育人物	(185)
第一节	人物略传	(185)
第二节	教坛先模	(190)
第三节	天峨县教育系列高、中级专业技术人员名录	(194)
1991—1994年	教育发展概况	(212)
大 事 记	(220)
附 录	(234)
编 后 记	(246)

序

编史修志是服务当代、惠及后世的大事。在伟大祖国繁荣昌盛、社会主义教育事业日益发展的今天，编纂《天峨县教育志》，对天峨县教育历史的渊源、演变及发展规律，进行一次全面地、系统地探索和总结，析成败，明得失，为当前教育改革和今后教育事业的发展以及制定科学决策提供历史借鉴和现实依据。本志成书，不仅起到鉴古知今、启迪后人的作用，而且是建设社会主义精神文明、服务四化的需要，也是全县各族师生共同的心愿。不言而喻，本志其“资治、存史、教化”的功能，往往比之其他专书更富有魅力和现实意义。

《天峨县教育志》是天峨教育史上第一部教育专业志。从1987年9月开始，县教育局组织人员进行编纂工作。编纂人员不辞辛劳，搜集了从清雍正五年(1727年)到公元1990年共263年的教育史料200余万字，按照“详今略古”的原则，着重记述解放后天峨教育的发展变化，尤其突出地反映了中国共产党十一届三中全会后各类教育的蓬勃发展和取得的巨大成就。在写法上，尊重史实，体现时代精神，并写出地方特色，民族特点，如实地反映教育事业发展的客观规律。

《天峨县教育志》成书不易，前后经过五年的努力，反复分析、筛选、整理写成初稿，由编纂领导小组审核、几经评稿、再进行修改送县志办审稿、定稿出版。本志共18章50节，近40万字。内容丰富，资料翔实，是一部严谨的、朴实的科学文献。然而，由于我们水平有限，加之史料短缺，错漏之处，在所难免，敬请广大读者批评指正。

本志的纂成，凝聚着全县教育工作者、各界仁人志士的集体智慧，是编写人员辛勤劳动的结晶。在编写过程中，承蒙各级领导、专家、学者的热情关怀和指导，并得到有关方面的大力支持。在此，我代表教委一并致以诚挚的谢意！

天峨县教育局委员会主任 罗秀成

凡 例

一、本志坚持以马克思列宁主义、毛泽东思想为指导，以《关于建国以来党的若干历史问题的决议》和中国共产党十一届三中全会以来的路线、方针、政策为准绳，坚持四项基本原则，坚持辩证唯物主义和历史唯物主义的观点。

二、本志按实事求是、详今略古的原则，记述天峨县教育的兴衰起伏，尤其详记解放后的40年。力求体现天峨教育发展的基本面貌和特色，尽量做到资料性、思想性、科学性的统一。

三、本志采用记、述、志、传、图、表、录等体裁相结合，以志为主，其层次为章、节、目。横排门类，纵写始末，力求横不缺项，纵不断线。

四、本志上限追溯至清雍正五年(1727年)，下限一般断至1990年，个别事件延伸至书稿发排前。未附1991—1994年教育发展概况。

五、本志用“解放前”、“解放后”以天峨1950年元月20日解放划分。机构名称第一次出现用全称，以后用简称。历史纪年用习惯称呼。如光绪三十三年(1907年)，民国24年(1935年)。记数记量一律用阿拉伯数字。

六、“大事记”按编年体记叙，所载大事，重点是天峨解放以来县教育发展具有较大影响的事件。

七、计量单位名称、符号的使用，解放后以国家现行法定计量单位的规定为准。为如实记录历史，解放前使用的计量单位照录。行文中的计量单位用中文符号，图表中的用字母符号。

八、人物略传坚持“生不立传”原则。人传人物以生年为序排列，对教育有贡献的在世人物，以事系人人志。

九、本志资料，以口碑材料为线索，以档案资料为依据，反复核实，材料翔实可靠。

十、本志用语体文编写，文风力求严谨、朴实、简洁。各章均用记叙文体，不加政治评语，寓观点于记述之中。

概 述

天峨县成立于民国24年(1935年),位处桂西北、云贵高原南麓,东邻南丹,南接东兰、凤山,西连乐业,北依贵州罗甸。一条浩瀚的红水河自西向东曲流腹地。地形多为大石山,少丘陵,全县面积3192平方公里。1990年总人口为13.2066万人,每平方公里有41人。这里居住着壮、汉、瑶、苗、毛南、侗、黎、布依、仫佬、水、土家、回、彝、满、藏、维吾尔、仡佬、傣等18个民族,分散在8610多个山沟和畚场,是一个以壮族为主体的少数民族山区县。解放前,交通闭塞,经济落后,开化较晚,文化教育不发达。解放后,经过40年的建设和发展,教育状况有了根本变化。

据史料记载,清朝雍正五年(1727年)改土归流后允许壮人读书。

嘉庆年间(1796—1820年),某些有钱人从外地聘请识字的人来开办私塾。穷家子弟无法受到文化教育,不识字的人占百分之九十八左右。

光绪年间(1875—1900年)私塾有所发展。都隆村秀才索利轩办的“公社高儒学堂”是当时影响较大的私塾。

民国元年(1912年),令当侗族请当地秀才兴办私塾。此后各地私塾陆续兴办,到民国23年,壮、汉民族办起的私塾近百个。民国24年建县后,始建城治乡表证中心校,是天峨县首所高级小学。以后,全县其他7个乡也陆续各办一所中心校。由于学校少,多数贫困农民子弟仍无法上学读书。据民国25年(1936年)统计,在全县人口34688人中,到外地受中等教育的仅9人,县内受初等教育的有1026人,受教育人数仅占总人口的2.98%。到民国35年(1946年),全县国民中心校和国民基础学校已有92所112个班,受初等教育、中等教育、成人教育共有8860人,占当时人口总数44377人的19.9%。

民国年间,天峨县内没有中学,极少数富家子弟到外地就读,因此,受中等教育的人数微乎其微。

解放后,1951年设立文教科,恢复了21所小学,学生650人,教师26人;办妇女扫盲识字班3个,学员91人,尔后,相继办工农干部文化补习学校、干部业余学校。1953年8月创办天峨初级中学,招收2个初中班,学生113人,教职工有9人。从此,填补天峨历史上无中学教育的空白。

1957年始行幼儿教育,由农业社办季节性的托儿所216处,县直机关办全日制幼儿园1所。当年反右扩大化,伤害了不少教师,给教育事业造成了损失。

1958年“大跃进”运动中,受当时“共产风”、“浮夸风”的影响,违背客观规律发展学校,师生参加过多劳动和社会活动,以劳动代替教学,打乱了正常的教育秩序,影响教育质量的提高。1960年冬,贯彻“调整、巩固、充实、提高”的方针,1962年,小学从1961年的116所调整到84所,中学从3所调整至1所,还精简下放中小学教职工和县师毕业不分配的毕业生共185人。通过调整,教育质量逐步提高,1961年天峨中学第一届高中毕业生9人参加全国高考,2人被高等院校录取,占参考人数的22%。1962年初中毕业升入高中考试,各科平均成绩从1961年的40.64分提高到47.22分。

1964年，贯彻实行“两条腿走路”的方针，在向阳岩里公社始办耕读小学试点。1965年8月在林朵林场创办林业初中1所，在向阳办农业初中1所，同年耕读小学发展到225处，入学率从1964年的61.8%提高到76.7%。

在1966年开始的“文化大革命”中，全县中小学校和广大师生首遭其害。学校“停课闹革命”，无政府主义思潮泛滥，派性斗争日趋恶化；不少教师被打成“反革命”、“牛鬼蛇神”，遭到打击迫害。1969年公办小学下放大队办，公办教师实行工分加补贴，群众选举任用，造成教师队伍的混乱。同时在当时上级提出的“上小学不出村，上初中不出大队，上高中不出公社”的口号影响下，不顾客观条件，全县社社办高中，大队办初中。1971年以后，招生以“推荐选拔”代替考试制度，批判“智育第一”、“师道尊严”，接着又搞“批林批孔”，树立“反潮流”典型。“文化大革命”十年，中小学教育是重灾区，贻误了一代青少年的健康成长。

1976年10月粉碎“四人帮”后，教育战线开始拨乱反正。1978年党的十一届三中全会后，全面清除“左”的思想影响，恢复“文化大革命”前行行之有效的教育机构和管理制度，贯彻执行中央重新颁布的中小学暂行工作条例和学生守则，确定天峨中学、六排小学为县重点学校，向阳小学为乡（镇）重点小学。从此，学校工作的重点逐步转移到以教学为中心的轨道上来，教育事业获得新生。历次政治运动，尤其是“文化大革命”在教师中造成的冤假错案得到了平反昭雪，重申知识分子是工人阶级的一部分，并多次地调整工资。从80年代初起，陆续给中教五级、六级，小教三级、四级和取得中级技术职称以上的公办教师家属转为非农业户口；给岑暮、纳直、更新3个革命老区的民办教师进行集中培训，经考试、考核后，全部转为公办教师；提拔一批中青年骨干教师担任学校领导、乡镇以上党政领导。1985年起给全县中小学教师进行专业技术职称评定。为了提高教师的素质和业务水平，鼓励教师参加各种函授、培训、自学考试学习和脱产进修。1986年又对中小学教师进行“教材教法合格”和“专业合格”考试。1988年3月起，依靠各单位各部门的力量，借助社会各界人士的大力支持，充分发动群众和学校师生对全县中小学危房进行抢修。至1990年止，全县共维修了96个校点，推倒重建182个校点，新建4个校点，还建起中学、小学中心校教学仪器室和实验室，基本实现“校校无危房、班班有教室、学生人人有课桌凳”。

根据“调整、改革、整顿、提高”的方针，县教育局（教委）对全县中小学布局、学校领导班子和教学工作进行调整、改革，实行分级办学分级管理，教育逐步朝着健康的方向发展。

解放后40年来，天峨教育事业取得了前所未有的成就。1990年与1951年相比：幼儿园（含学前班）从无到有，发展到37所（班），在园（班）儿童增至1201人；小学由21所增至398所，在校学生由650人增至18024人，增加26.72倍；普通中学（含附中）从空白发展到14所，在校中学生由113人（初中）增至4787人（其中高中生489人，初中生4298人），增加41.36倍；农中、林中、职业中学均从无到有，共培养了920人，全县实现村村有小学，乡乡有初中，县有高中、职业中学，形成了从幼儿园到完全中学的教育体系。1990年全县在校学生（指中小学、幼儿班）共24012人，每万人口中有学生1818人，比民国34年每万人中在学人数的506人，增加1312人。全县具有大专文化程度的506人，高中及中专文化程度的6128人，初中文化程度15619人，小学文化程度43846人，受教育的共66099人，占总人口的50.05%，每万人口中有5005人。与1982年相比，每万人口中受教育人数增加1257人，增加了25.1%。

40年来,民族教育得到党和人民政府的极大重视,先后在中堡、龙茶、甘洞苗瑶聚居的地方办起了民族小学,在壮族地区增设壮文初小班。1965年以后,天峨中学断断续续招收民族初中班,1988年9月办起了1所民族中学。国家对民族教育实行特殊政策,学校招生时,照顾一至两个分数段录取,还安排一定名额定向招收少数民族学生,每年都优先录取一些少数民族学生入大中专院校。在教育经费方面,国家逐年增加教育投资,增设民族补助费,同时还根据民族地区语言习惯,实行“双语教学”。一系列的民族优惠政策促进了民族教育的发展。1990年与1953年相比:少数民族小学生由2953人增到10048人,增加2.4倍;少数民族中学生由60人增至2581人,增加42倍。

40年来,成人教育方兴未艾。农民教育方面,1990年全县开办扫盲班155个,参加学习人数3392人,94个行政村中有68个村开展扫盲教育,开展面达72.3%。经验收,脱盲人数有888人,占学习人数的26.2%;脱盲村街50个,3个乡镇实现基本脱盲。第七个五年计划期间,各乡镇农民技术学校,县直有关部门共培训了41500人次。机关干部职工业余文化教育方面,50年代至70年代亦有扫盲小学(初小班、高小班)、政治文化夜校;80年代以后,亦有职工初、高中文化补习班、大中专(师)函授班。此外,还组织中等专业、高等教育自学考试及成人考试,形成了成人教育体系。

40年来,党和人民政府采取积极措施提高教师的政治地位和经济地位以及文化素质。不少教师参加到地方各级领导机构与各界代表共商国事,提拔了不少中青年骨干教师担任学校领导、正副乡(镇)长和党委书记、县级机关正副局长、部长、县长。1977年至1990年政府多次给公办教师调升基本工资,并实行班主任津贴、技术津贴、工龄和教龄津贴以及其他补助工资。每年选送一批教师到县、地区、自治区各类学校进行轮训或进修。一系列的措施,促进了教师队伍的稳定和发展,也造就了一批忠于社会主义教育事业的教师队伍。1990年与解放初相比:小学教师由1951年的26人增到1017人,增加28.1倍;中学教师由1953年的9人增加到337人,增加了36.44倍;幼儿教师由1957年的2人增到51人。增加了24.5倍。他们中涌现出一批优秀教师、模范教师、模范班主任、优秀保育员,得到人民政府的表彰和嘉奖。

在漫长的历史过程中,尤其是新中国成立以来,幼儿教育、小学教育、中学教育、职业教育、民族教育,成人教育得到全面发展,构成一个多层次、多形式、多门类和多渠道办学的教育体系,不仅有利于天峨各种人才的发掘和培养,更有利于天峨政治、经济文化的发展和人口素质的提高。

天峨教育不可低估,培养出来的人才群星灿烂,有长期服务他乡和桑梓的县市领导人,有取得博士学位的学者,有正在深造的研究生,有从事翻译工作的翻译人才,有在教坛上耕耘的讲师、教授,有长期为人救死扶伤的主治医师,还有一批知名的文化人物等。这些成就,都与天峨教育有着密切的联系。

要振兴天峨,必须在中国共产党的正确领导下,坚持特色社会主义方向,总结经验,展望未来,大力发展功在当代,福及千秋的教育事业。

第一章 教育行政机构

第一节 县教育机构

民国时期，县政府内设有教育科，配科长和督学各1人。督学负责巡视和督导学校的教育教学工作。

1950年1月20日天峨解放，3月将天峨县临时政府改为天峨县人民政府，内设文教科，由县政府秘书代行科长职务，科员2人负责日常教育事务。1953年开始配有专职副科长1人。

1958年将文教科改为文教局，设局长、副局长各1人。

1963年8月20日撤销文教局，改设文教科、文化科。文教科主管教育，文化科主管文化馆、电影院、新华书店及体育工作。不久，文教科又改为教育科。

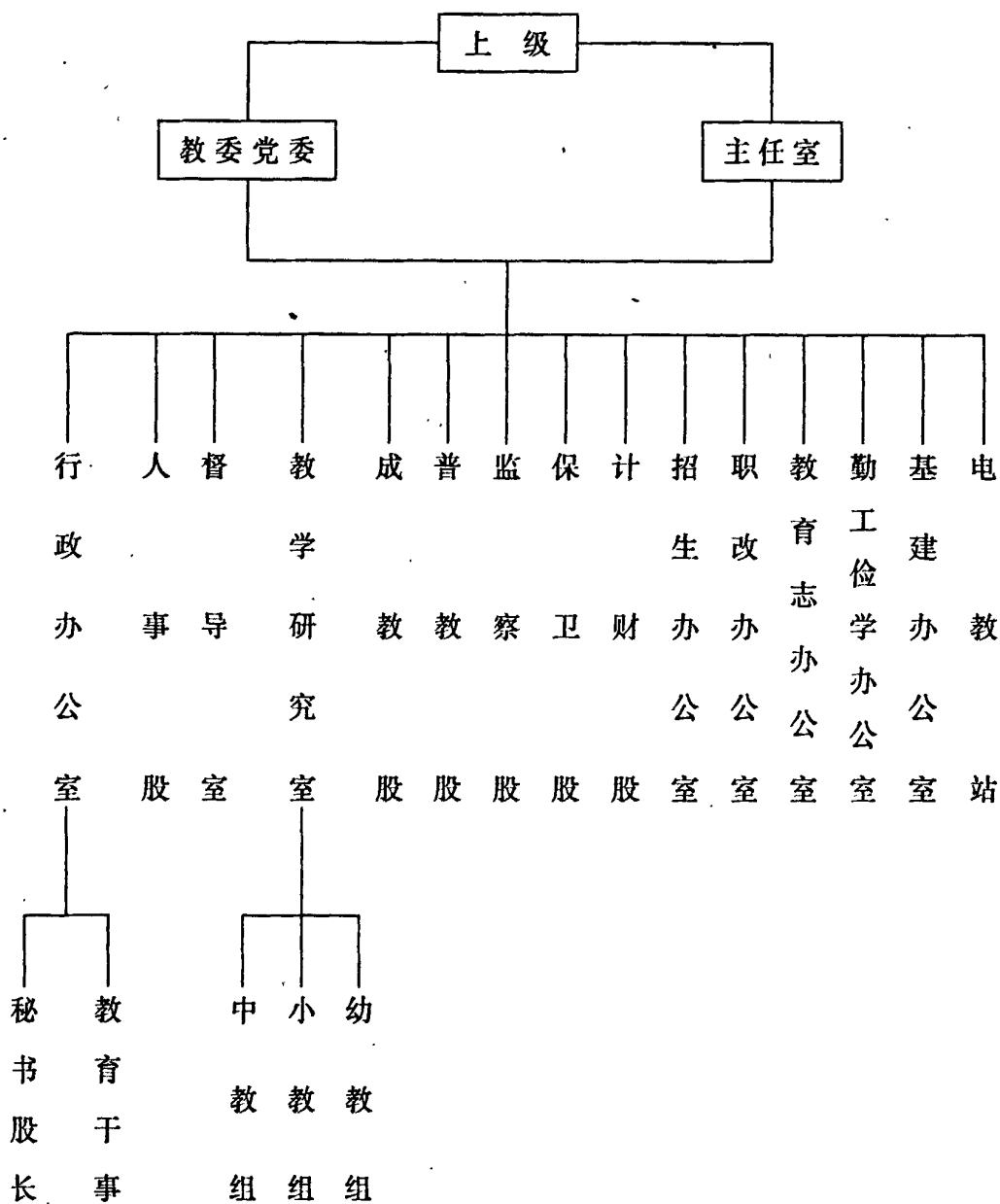
1968年6月，教育科并入文化系统革命委员会，1971年3月改设革命委员会文教小组，配备正、副组长各1人。1972年5月撤销文教小组，改设文教局，配备正副局长各1人。1974年2月文化、教育管理机构分设，成立教育局，下设教研室、人事股、财会股。

党的十一届三中全会后，机构进行整顿。1981年1月撤销县革命委员会成立县人民政府，教育行政机构随之改称天峨县教育局。

1989年5月，为了适应教育改革和教育事业发展的需要，经县委、县人民政府研究决定，撤销教育局成立天峨县教育委员会，简称教委。教委是县人民政府负责全县教育事业的统筹、规划、监督、协调和服务工作的综合管理部门，其主要任务和职责是：组织贯彻党和国家的教育方针、政策、法令；制订并实施全县各级各类教育事业发展规划；协调和统筹全县各部门和社会力量办学工作；部署和指导全县教育改革工作；监督、评价、帮助和指导下级各类学校的教师队伍；会同计划、财政部门管理、监督、指导教育事业费的使用；完成县人民政府和上级教委交办的有关事项等。县教育委员会机构组织，暂按教育局的内部机构设置和人员编制。

1990年，教委设有主任1人，副主任2人，教委党委书记1人，副书记1人。县教委内部设有行政办公室、教研室、督导室、勤工俭学办公室、基建办公室、教育志办公室（临时）、招生办公室、职称改革办公室、人事股、普教股、成教股、监察股、保卫股、计财股、电教站。各股室设股长或主任1人，大的股室还配副职1人。行政编制6人，事业编制41人，共47人。

1990年天峨县教育委员会组织系统示意图



1951—1990年县教育行政机构负责人一览表 (表一)

机构名称	职务	姓名	性别	民族	籍贯	任职时间
文教科	科长	(缺)				1950.3—1953.5
	副科长	寇时英	男	汉	北京	1953.6—1957.5
	副科长	黄寿芳	男	壮	忻城	1957.10—1959.1
文教局	局长	韦乃高	男	壮	天峨	1958.4—1960.7
	副局长	陆德佑	男	壮	武宣	1959.1—1969.8
	副局长	覃正先	男	壮	都安	1960.2—1961.
教育科	科长	韦乃高	男	壮	天峨	1965.5—1967.3
	科长	李家茂	男	壮	柳城	1965.5—1967.3
文教小组	组长	韦锦尤	男	壮	都安	1971.3—1971.9
	组长	罗继仁	男	壮	天峨	1972.2—1972.4
	副组长	梁启位	男	壮	都安	1971.10—1972.1
	副组长	陈乾富	男	壮	南丹	1972.2—1972.4
文教局	局长	梁俊	男	壮	武鸣	1972.9—1973.10
	副局长	陈乾富	男	壮	南丹	1972.4—1973.10
	副局长	罗继仁	男	壮	天峨	1972.4—1973.10
	副局长	尹俊	男	汉	湖北	1973.10—1974.9
教育局	局长	韩明春	男	壮	南丹	1973.10—1976.10 1981.1—1983.12
		海滤汰	男	回	四川	1983.12—1984.7
		罗炳科	男	壮	天峨	1984.7—1987.12
		傅波	男	汉	天峨	1988.3—1989.1
		罗秀成	男	汉	天峨	1989.3—1989.5

(续表一)

机构名称	职务	姓名	性别	民族	籍贯	任职时间
教育局	副局	陈乾富	男	壮	南丹	1973.10—1978. 1981.3—1985.
		奉进顺	男	瑶	富川	1975.8—1981.
		韩明春	男	壮	南丹	1976.10—1981.
	局长	海滤汰	男	回	四川	1978. —1983.12
		傅波	男	汉	天峨	1981.1—1987.2
		罗秀成	男	汉	天峨	1986.5—1989.2
		莫国恩	男	壮	忻城	1987.9—1989.4
		甘应发	男	汉	天峨	1987.9—1989.4
教育委员会	主任	罗秀成	男	汉	天峨	1989.5—现职
	副主任	莫国恩	男	汉	忻城	1989.5—1994.4
	副主任	甘应发	男	汉	天峨	1989.5—1994.8
	党委书记	黄朝相	男	汉	天峨	1989.7—现职
	党委副书记	索文言	男	汉	天峨	1989.7—1994.4
	党委副书记	冉景山	男	汉	天峨	1995.5—现职
	副主任	莫魁伦	男	壮	天峨	1994.4—现职
	副主任	李金德	男	仡佬	贵县	1994.11—现职