

丰润县电力志

主 编 唐开业
主 笔 郑连太

序

刘世轩

电力志的编纂修成，值得一贺。

自古写史修志，就是国之大业，不朽之圣事。

据载，早在本世纪初叶和1937年，县内就开始有电和自行办电，但它不仅未能用来造福人民，而且也因时局动乱而停办。新中国的建立，电力才真正有了稳健的发展。党的十一届三中全会后，党和国家把工作重点转移到现代化经济建设上来，实现了历史性的伟大转变，全面开创了社会主义现代化建设的新局面，电力事业更加迅猛地发展起来。

盛世修志。全党全民高度的安定团结，是今天进行史志研究和编纂工作的政治前提。

电力志是丰润县有志以来的开端专志。它记载着人民电力从无到有，从小到大的史实，它不仅是丰润县电力发展的胜利记录，更重要的，它是整个国民经济发展和社会进步的历史见证。它再一次雄辩说明，只有在中国共产党领导下，坚定不移地走

社会主义道路，人民电业才有如此长足的发展和为人民造福的伟大功绩。

修志在于用志。志书，是一本宝贵的教科书，从中可以了解电力发展史，从兴衰曲折中总结汲取有益的经验教训，摸索规律，借鉴和指导工作，少走弯路，为社会主义现代化建设服务。

志书也是一份激励当代，发奋后生，进行革命传统教育的好教材，帮助我们学习老一代电力工人艰苦奋斗的创业精神，激发干部职工建设中国特色的社会主义积极性和创造力，使人民电业更好地为人民服务。

志书修成，编辑人员付出了巨大的辛勤劳动，谨此褒奖。

1987年6月7日

凡 例

一 指导思想 and 原则

1、编纂本志的指导思想，是马克思列宁主义、毛泽东思想。

2、本志坚持实事求是，兼笔直书原则，力求反映事物本质。

二 编 排

3、本志体例为：述、记、志、图、表、录。以篇章节目形式编排，辑成一卷，篇章节目分层次编排，例如：

第六篇	企业管理
第一章	行政管理
第一节	行政领导者
第二节	规程制度
	一、规程
	二、管理工作制度

三 资料来源

4、本志资料主要来源于丰润县档案局、唐山供电局农电处、原丰润县工业局、农业机械电力管理局、水电局归档之文书资料。

5、《唐山市电力工业志篇目与撰纂提纲》、《河北市县概况》。

6、当事人、知情人之口碑资料。

四 图 表

7、本志插有与内容有关的图表。

8、图辑成彩色和黑白照片专页。

五 其 它

9、本志所用专业技术名词以经国家审定的为准，未经国家审定的或暂时未统一的从习惯。

10、本志所用地名以《丰润县地名志》为准。

11、本志字体采用1956年国务院公布的《汉字简化方案》中的简化字。

12、本志所用数字，除必须用汉字表示外，一律用阿拉伯数字。

13、本志所用计量单位，采用国家法定计量单位。

14、本志内容涉及的时间起自1906年，除大事记篇至1987年底外，其余各篇均迄于1986年。

15、全志以类系事分为概述、大事记、机构沿革、电力建设、供用电、企业管理、抗震救灾、工业普查等8篇34章80节及附录。



丰润县电力管理局办公楼



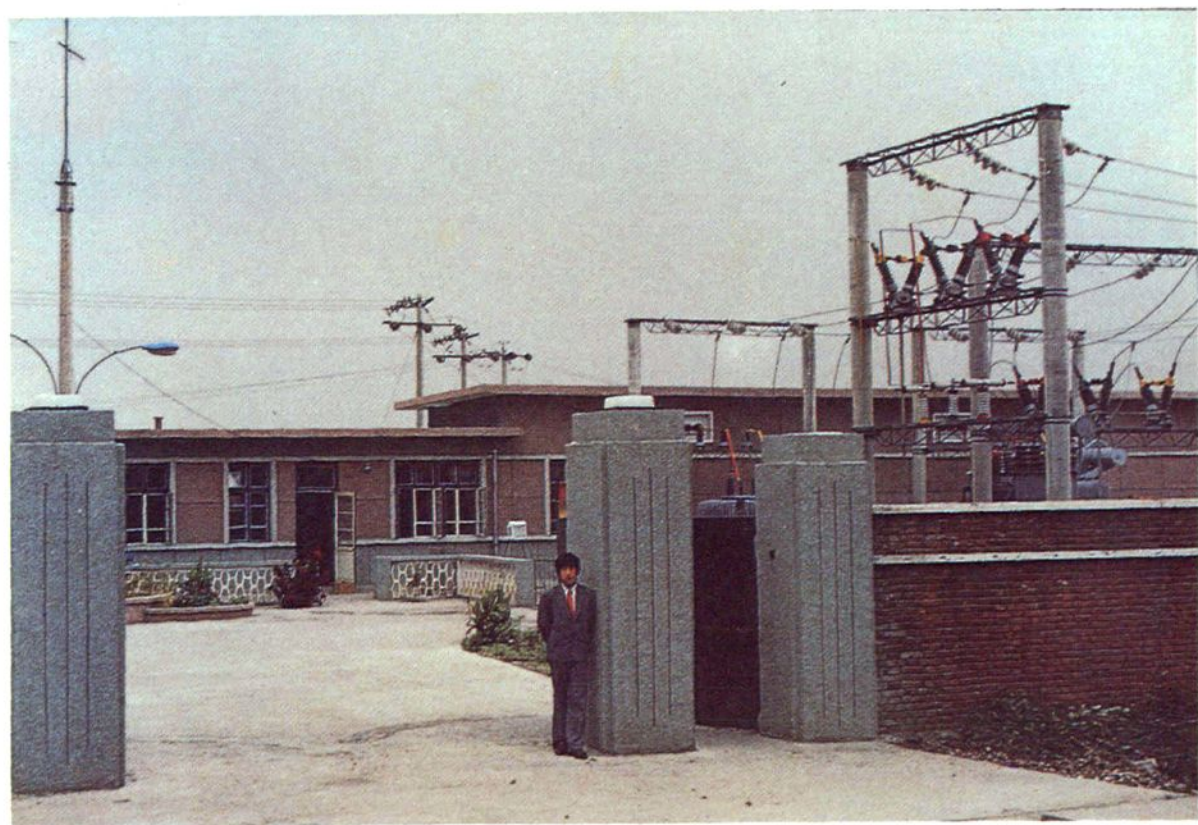
局领导与电力志编辑人员合影



审查电力志全体人员合影



王官营电力站



李钊庄35千伏变电站



定时抄表



职工代表商讨企改



学习实事政策

左起：焦希银(党支部委员)刘世轩(党支部书记)唐开业(党支部付书记)、
郑银荣(党支部委员)周伯安(党支部委员)



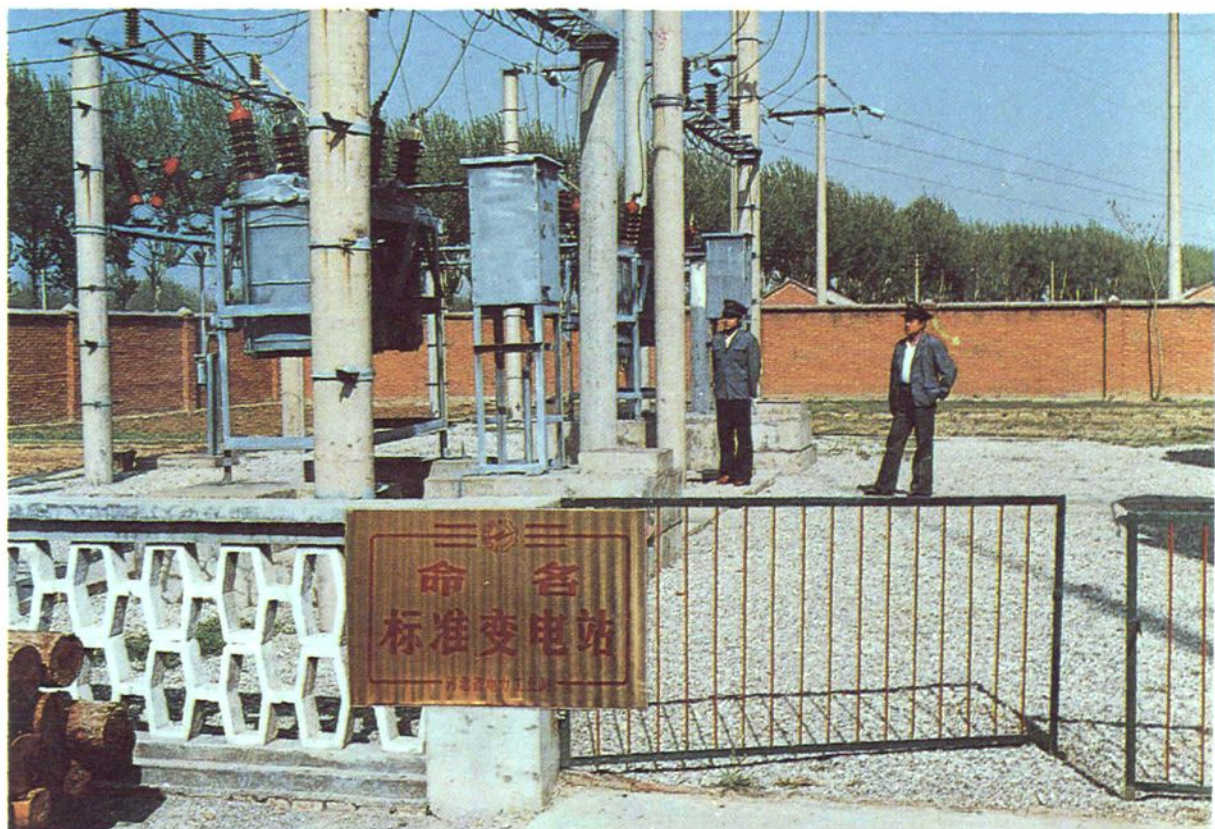
回忆一九六四年“攻低压高地”情况
左：崔森、高丰、孙善会 右：高瑞林、唐开业



县乡领导在一起研究农村用电管理
左：郑连太、高丰、孙善会、崔森(县电力所副所长) 中：甄景秀(岩口乡乡长)
右：石延林、郑银荣、刘世轩(县电力所党支部书记)、唐开业(县电力所所长)



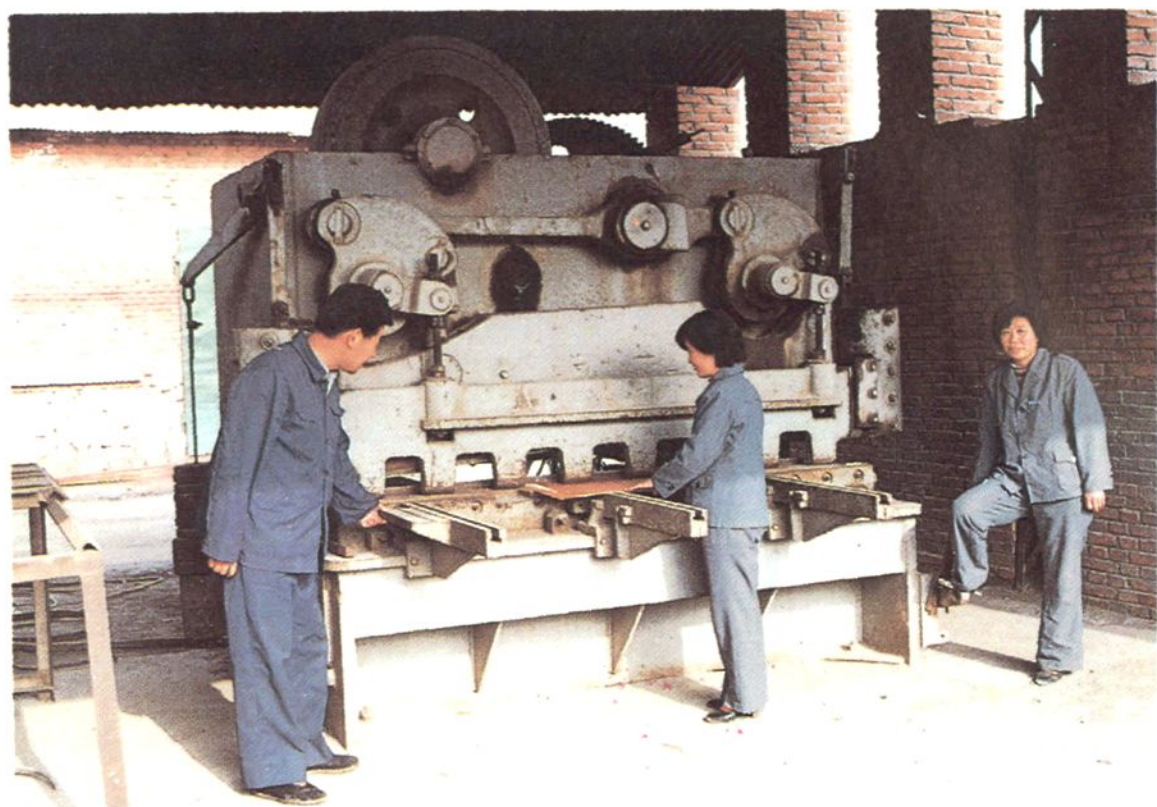
业余生活



沙流河变电站被省局命名为标准变电站

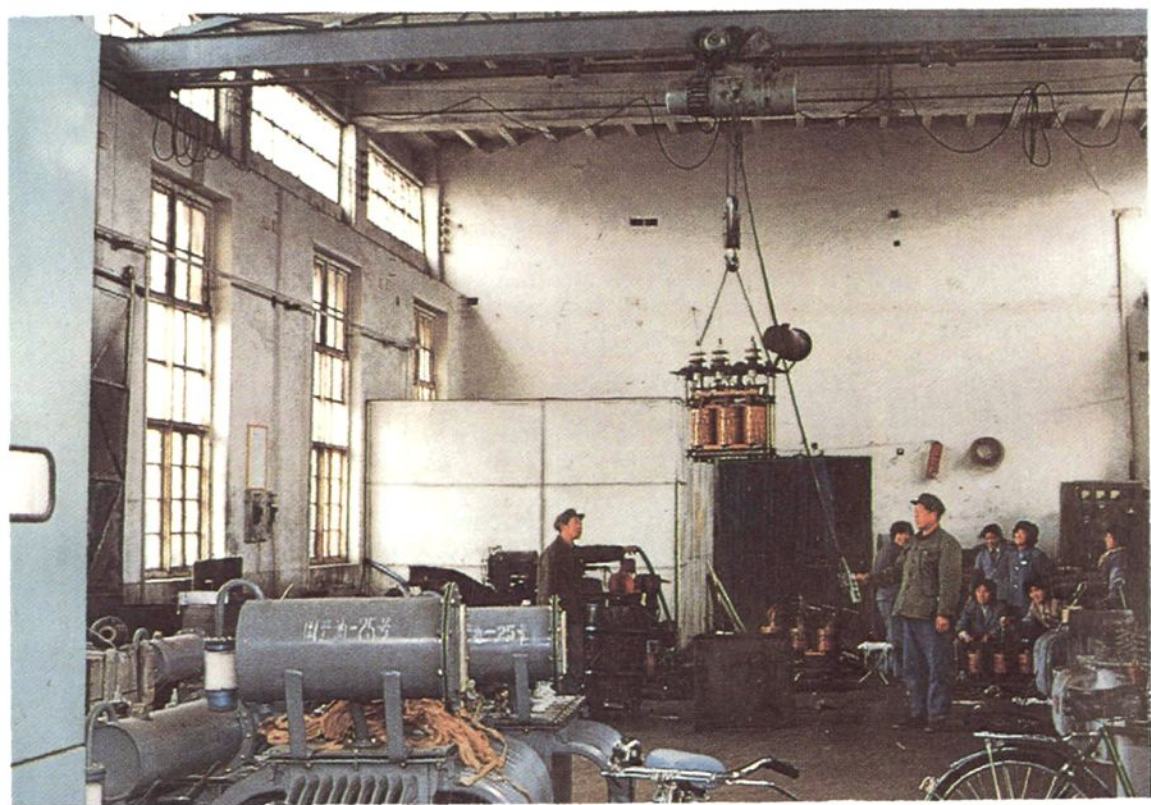


高压试验



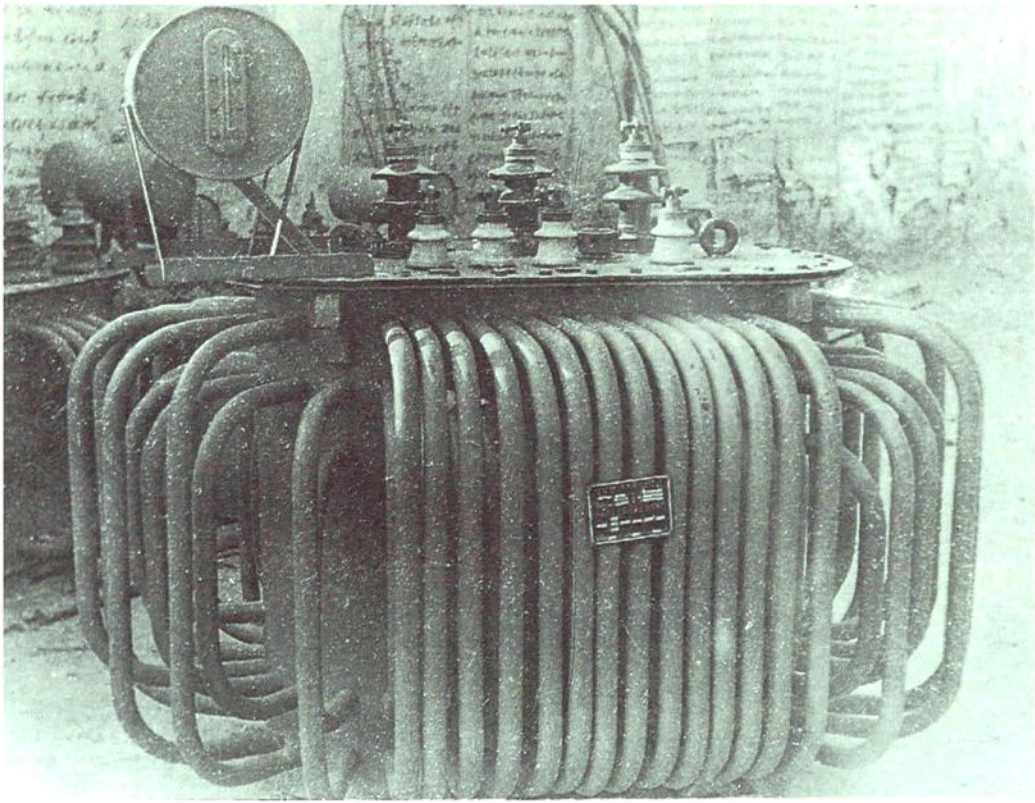
剪板机

电动吊车

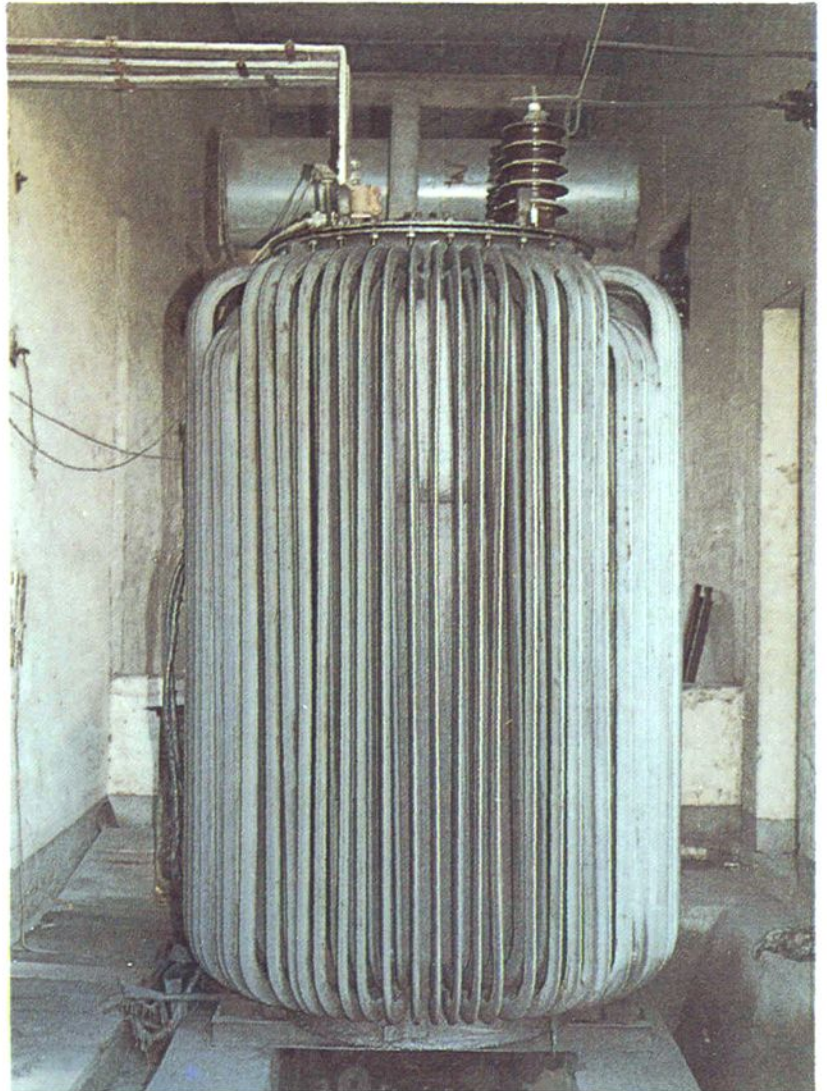


工人自己制造的设备

普通变压器

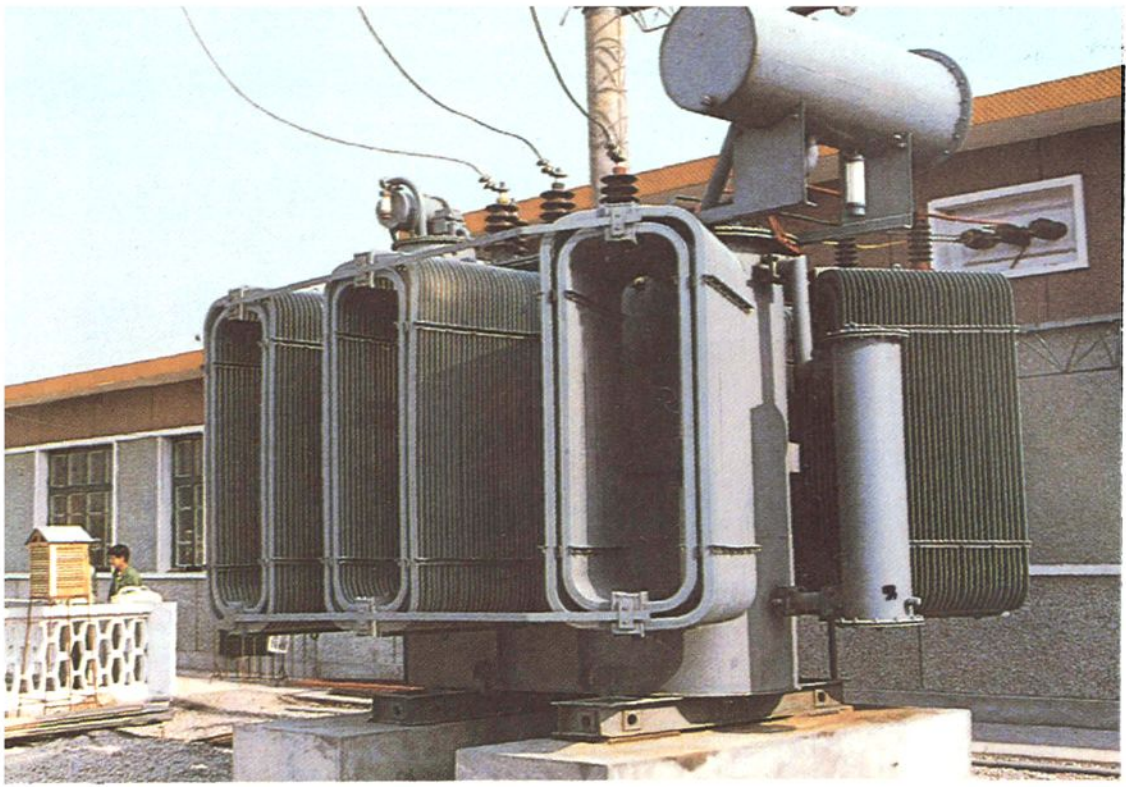


特种变压器
(35KV/0.4KV
——1800千伏安



县变压器厂生产的普通、特种变压器。

车轴山变电站有载自动调压变压器



检修

