

四川省地名录丛书之七十七

016911

四川省 安岳县地名录



四川省安岳县地名领导小组编印

一九八二年七月

四川省安岳县地名录

SICHUANSHENGANYUEXIANDIMINGLU

(内部资料)

安岳县地名领导小组编印

一九八二年

目 录

| | |
|------------|--------|
| 一、前言 | |
| 二、安岳县地图 | |
| 三、安岳县概况 | (1) |
| 四、行政区划和自然村 | |
| 岳阳镇 | (9) |
| 城郊公社 | (12) |
| 岳城区 | (15) |
| 城东公社 | (17) |
| 城南公社 | (21) |
| 城西公社 | (25) |
| 城北公社 | (29) |
| 安农公社 | (33) |
| 思贤公社 | (37) |
| 鸳大公社 | (41) |
| 黄楠公社 | (44) |
| 石桥公社 | (47) |
| 通贤区 | (50) |
| 通贤公社 | (52) |
| 八里公社 | (56) |
| 石鼓公社 | (59) |
| 八庙公社 | (62) |
| 来凤公社 | (65) |
| 天马公社 | (69) |
| 人和公社 | (73) |

| | |
|------------|---------|
| 民主公社..... | (76) |
| 长河埭公社..... | (80) |
| 团结公社..... | (82) |
| 悦来公社..... | (85) |
| 红湖公社..... | (88) |
| 龙台区..... | (91) |
| 龙台公社..... | (93) |
| 龙西公社..... | (97) |
| 云峰公社..... | (101) |
| 岳溪公社..... | (106) |
| 姚市公社..... | (110) |
| 岳新公社..... | (114) |
| 偏岩公社..... | (118) |
| 琼江公社..... | (123) |
| 林凤公社..... | (127) |
| 东胜公社..... | (132) |
| 毛家公社..... | (137) |
| 白水公社..... | (144) |
| 永清区..... | (148) |
| 永清公社..... | (150) |
| 永隆公社..... | (155) |
| 乾龙公社..... | (159) |
| 永顺公社..... | (163) |
| 翻身公社..... | (167) |
| 高升公社..... | (171) |
| 横庙公社..... | (177) |
| 坪河公社..... | (182) |
| 石羊区..... | (186) |
| 石羊公社..... | (188) |
| 白塔寺公社..... | (194) |
| 两板桥公社..... | (200) |
| 双龙街公社..... | (206) |
| 顶新公社..... | (211) |
| 护龙公社..... | (216) |
| 瑞云公社..... | (224) |

| | |
|------------|---------|
| 赤云公社..... | (229) |
| 李家区..... | (233) |
| 李家公社..... | (234) |
| 磨滩公社..... | (238) |
| 高屋公社..... | (241) |
| 伍堡公社..... | (245) |
| 忠义公社..... | (248) |
| 合义公社..... | (252) |
| 努力公社..... | (257) |
| 元坝公社..... | (262) |
| 和平公社..... | (266) |
| 护建公社..... | (270) |
| 瓦店公社..... | (274) |
| 兴隆区..... | (277) |
| 兴隆公社..... | (279) |
| 共和公社..... | (284) |
| 清流公社..... | (288) |
| 天林公社..... | (292) |
| 天宝公社..... | (296) |
| 协和公社..... | (300) |
| 石板公社..... | (304) |
| 鱼龙公社..... | (307) |
| 左家坪公社..... | (311) |
| 镇子区..... | (314) |
| 镇子公社..... | (315) |
| 玉清公社..... | (319) |
| 大平公社..... | (322) |
| 赵坪公社..... | (326) |
| 九龙公社..... | (329) |
| 新民公社..... | (332) |
| 文化公社..... | (335) |
| 岳源公社..... | (339) |
| 建华公社..... | (342) |
| 周礼区..... | (345) |

| | |
|-----------|---------|
| 周礼公社..... | (347) |
| 龙桥公社..... | (352) |
| 千佛公社..... | (355) |
| 拱桥公社..... | (360) |
| 宝华公社..... | (364) |
| 永峰公社..... | (367) |
| 南薰公社..... | (370) |

驯龙区..... (375)

| | |
|-----------|---------|
| 驯龙公社..... | (377) |
| 自治公社..... | (381) |
| 大埝公社..... | (384) |
| 朝阳公社..... | (388) |
| 建设公社..... | (391) |
| 华平公社..... | (394) |
| | (398) |

五、自然地理实

| | |
|-------------|---------|
| 鄱家山概况..... | (403) |
| 飞凤山概况..... | (404) |
| 鱼龙山概况..... | (405) |
| 马鞍山概况..... | (406) |
| 大成山概况..... | (407) |
| 鸭婆山概况..... | (408) |
| 岳阳溪概况..... | (409) |
| 通贤河概况..... | (410) |
| 龙台河概况..... | (411) |
| 石羊河概况..... | (412) |
| 大濛溪河概况..... | (413) |
| 小濛溪河概况..... | (414) |
| 大清流河概况..... | (415) |
| 小清流河概况..... | (416) |
| 山..... | (417) |
| 河..... | (419) |
| 其它..... | (420) |

六、人工建筑物

| | |
|--------------|---------|
| 书房坝水库概况..... | (425) |
|--------------|---------|

| | |
|---------|---------|
| 磨滩河水库概况 | (426) |
| 康家桥水库概况 | (427) |
| 报花厅水库概况 | (428) |
| 朝阳水库概况 | (429) |
| 水库 | (430) |
| 桥 | (432) |

七、企事业单位

| | |
|--------------|---------|
| 安岳县十一万伏变电站概况 | (437) |
| 安岳县缫丝厂概况 | (438) |
| 内江地区中医学校概况 | (439) |
| 安岳中学概况 | (440) |
| 台、站 | (441) |
| 场、圃 | (442) |
| 厂、校、局、段、院 | (443) |

八、名胜古迹和革命纪念地

| | |
|-------------|---------|
| 安岳奎星阁概况 | (447) |
| 文庙概况 | (448) |
| 贾岛墓概况 | (449) |
| 千佛寨摩岩造像概况 | (450) |
| 圆觉洞和陈转墓 | (451) |
| 黄桷铺大佛寺概况 | (452) |
| 木门寺无际禅师亭概况 | (453) |
| 道林寺概况 | (454) |
| 教中寺概况 | (455) |
| 高升大佛岩摩岩造像 | (456) |
| 毗卢洞石造像概况 | (457) |
| 孔雀洞摩岩造像概况 | (458) |
| 石羊奎星阁概况 | (459) |
| 华严洞摩岩造像概况 | (460) |
| 朝阳洞概况 | (461) |
| 安岳卧佛概况 | (462) |
| 大成山解放军烈士墓概况 | (464) |
| 古迹、公园 | (465) |

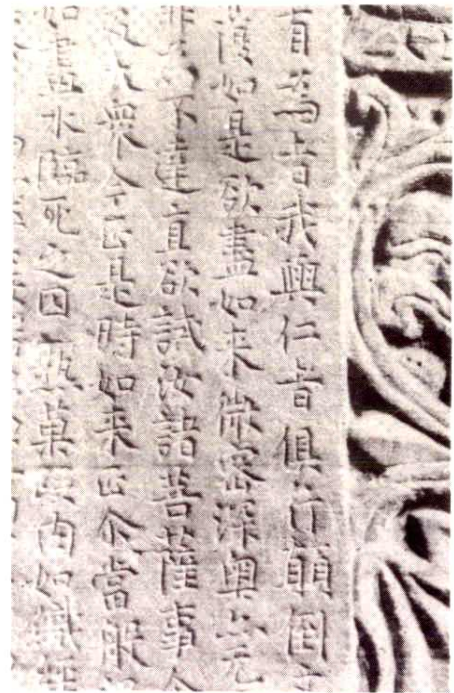
九、附 录

1. 关于区、公社、镇标准名称的布告
内署发(1982)第001号..... (469)
 2. 安岳县人民政府关于农村大队命名的布告
安岳府发(1982)第023号..... (471)
 3. 安岳县地名首字笔画排列顺序检索表..... (480)
 4. 安岳县行政区划名称首字音序排列顺序表..... (517)
- 十、编后记..... (533)



安岳县城一角

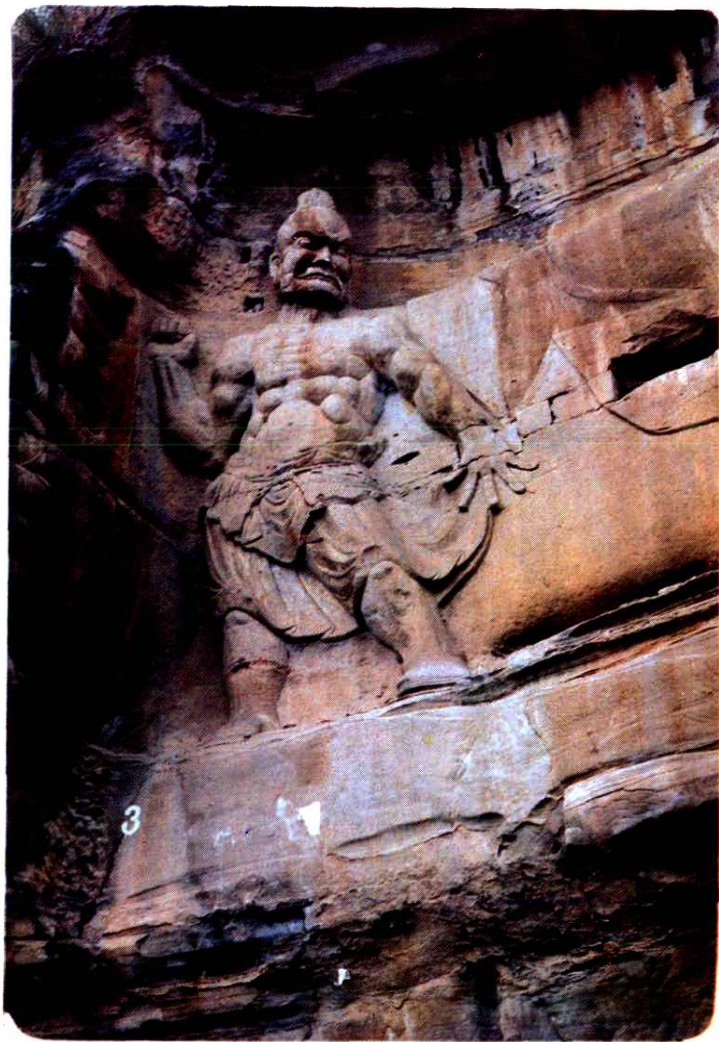
镌刻于唐开元年间的卧佛沟石窟内的经文。





宋代石刻紫竹观音

卧佛踝部力士造像。



卧佛腹部弟子阿难守护造像和卧佛上部诸佛造像。





华严洞石造像（宋代）。



景色绮丽的朝阳洞
外景一角。（明代）



毗卢洞宋代石造像。



圆觉洞大佛(宋代石刻)
身高七米。

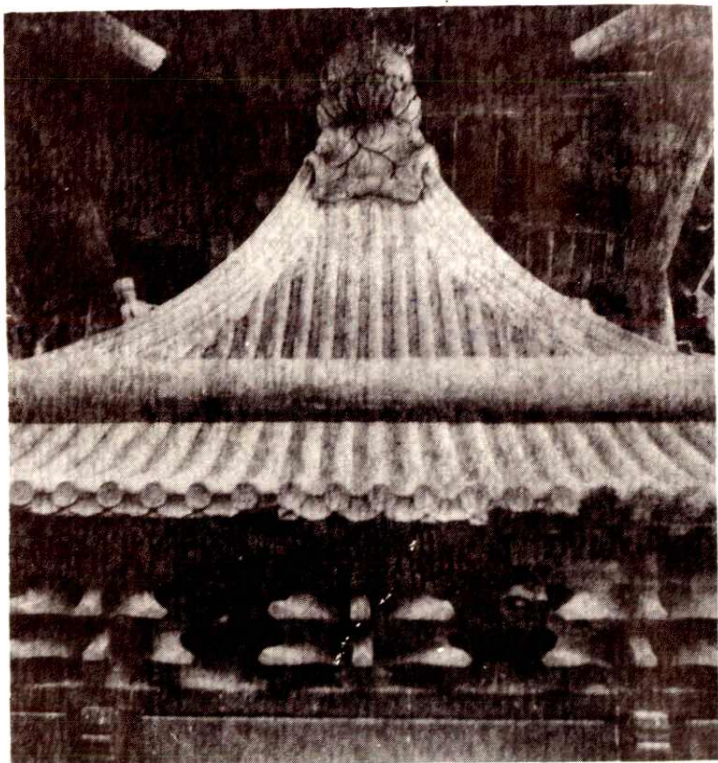


圆觉洞摩岩造像“飞
天”（宋代石刻）。



圆觉洞摩岩造像“飞天”（宋代石刻）。

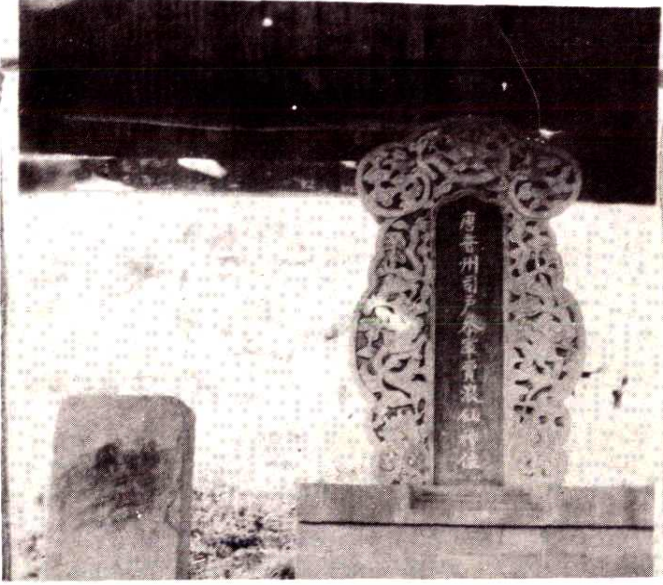
木门寺系仿木建筑的无梁石亭，内葬明代著名僧人无际禅师，除两扇门是木制外，全为石头精制而成，雕工精美，是我国现存罕见的古石建筑艺术珍品



图为大殿覆盖下的石亭顶部。



图为木门寺大殿外景。

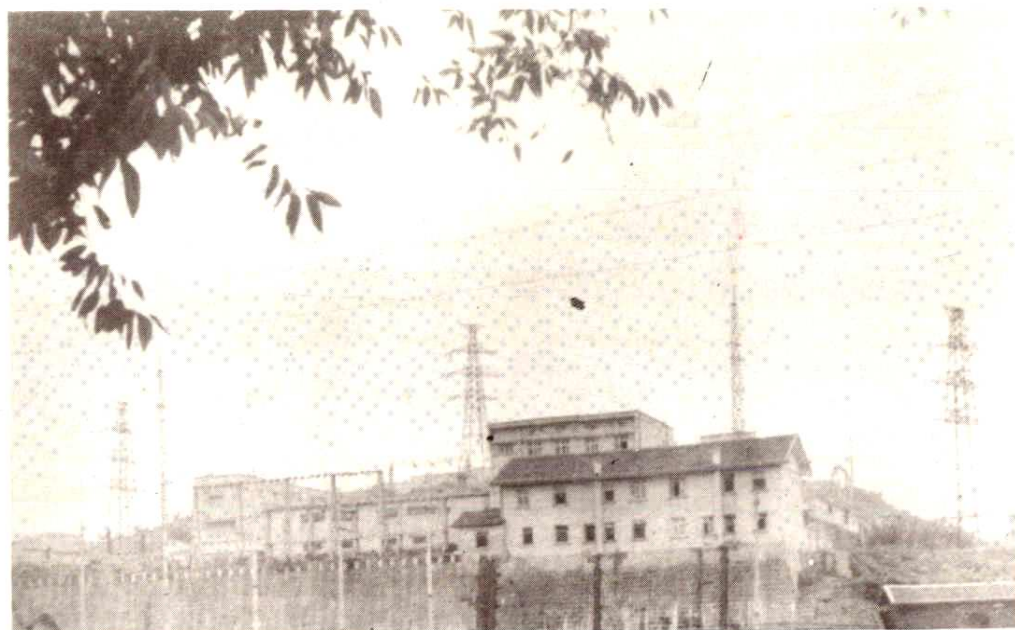
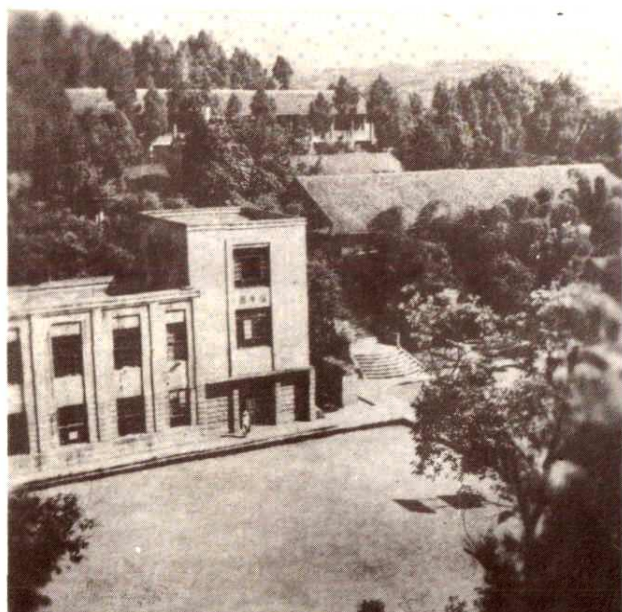


唐代诗人贾岛墓。



安岳文庙一角。

安岳中学



十一万伏变电站



七十年代我县淡水养殖珍珠成功。图为珍珠、珍珠酒、珍珠香精、珍珠层粉等产品。



我县半夏最高年产量达90万斤，产量居全国第一，畅销国内外。图为县中药厂制出的法夏、法夏糍、京半夏和半夏止咳糖浆。