

016540

湖北省汉川县地名志

HAN CHUAN XIAN



汉川县地名领导小组编

湖北省

HUBEISHENG

汉川县地名志

HANCHUANXIAN DINGMINGZH1



汉川县地名领导小组编

一九八一年十二月

软封-2

前 言

《汉川县地名志》是详细介绍我县地名的资料书。本书共收录全县各级行政区划、自然村（镇）、具有一定方位意义的企事业单位、主要人工建筑物、古遗址及纪念地、重要自然地理实体等地名2,918条，内含地名的标准名称、含义、历史沿革、人口、面积等基本情况，并有各公社地名图和照片插图33幅。

《汉川县地名志》是以我县地名普查工作成果为基础汇编的。我县地名普查工作从1980年6月开始，至1981年3月基本完成，在历时9个月的时间中，全体地名普查工作人员在县委、县人民政府的领导下，在省、地地名办公室的具体指导下，以1:5万地形图为基础，对全县1,617平方公里的地面上的3,000多条地名进行了逐个核调，并按照国发〔1979〕305号文件《国务院关于地名命名、更名的暂行规定》，对部分地名进行了调整，履行了法定的命名、更名手续，基本上做到了地名的正音正字、含义健康，在规定的范围内不重名，为实现地名的标准化打下了基础。因此，本书是我县地名普查成果的结晶。

查阅本书不仅可以掌握全县地名的现行标准名称，而且可以了解其历史地理和经济状况，分析和探索地名的渊源，从而使地名工作更直接地为社会主义现代化建设和人民生活服务。

为了便于查阅和使用本书资料，特将有关情况说明如下：

一、本书所录地名占全县地名总数的97%。其中各级行政

区划、自然村、集镇，全部照录；企事业单位、人工建筑物、古遗址及纪念地、自然地理实体等，只收录了主要的。

二、本书中凡各类地名的文字说明、地名图、基本情况统计表、行政区划及居民点，均以公社、镇为单位集中编排，其顺序是先排县、镇、公社等行政机关名称及所在地，然后按其地名图从北至南，从左至右编排大队、自然村，其它地名按其不同类型分类编排，国营农（渔）场按县、地、省的隶属顺序编排。

三、为了便于区别行政区划和居民点，编排时采用了不同的符号，如垌表示公社，垌表示大队，垌表示集镇，垌表示公社和大队驻地，别名一律在备注栏内用括号表示。

四、各条地名的含义除能顾名思义者（如以姓氏得名的张湾、李家湾，以地形得名的坡、咀、台，以方位得名的上、下湾，前、后湾，以序数得名的二、三、四房）外，均在备注栏内作了简要说明，为了使文字说明和字义解释不致重复，凡同义字只注前一条或其中一条。备注栏内凡注（文）者，表示有专门文字说明。

五、本书地名中的汉语拼音，按中国文字改革委员会和国家测绘总局公布的《中国地名汉语拼音字母拼写法》拼写。

六、本书中使用的各项数据，系县统计局及有关部门1979年底的统计数（个别注明年限者除外），自然村（镇）的人口数系以地名普查时的概数表示。

七、本书地名图中的行政区划界线均未进行实测，不能作为划界依据。

八、本书中所用高程为1956年黄海高程系高程。

九、本书中方言用字均在行政区划及居民点的备注栏内加

了注音和释意。

十、本书中的地名勿必随意改动，如需更名者，要按管理权限上报批准，以保持地名的严肃性和稳定性。尽快实现地名标准化。

汉川县地名领导小组办公室

一九八一年十二月

图

例



街区



县驻地



公社、镇驻地



国营各场驻地



大队驻地



企事业单位



自然村



纪念碑



亭



墓



变电站



排灌站



铁路



主要公路



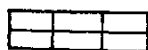
一般公路



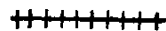
县界



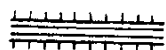
公社界



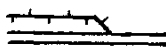
养殖场



土堤



堤岸



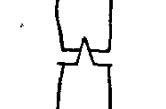
渠道



河流、湖泊、流向



桥



闸



渡线



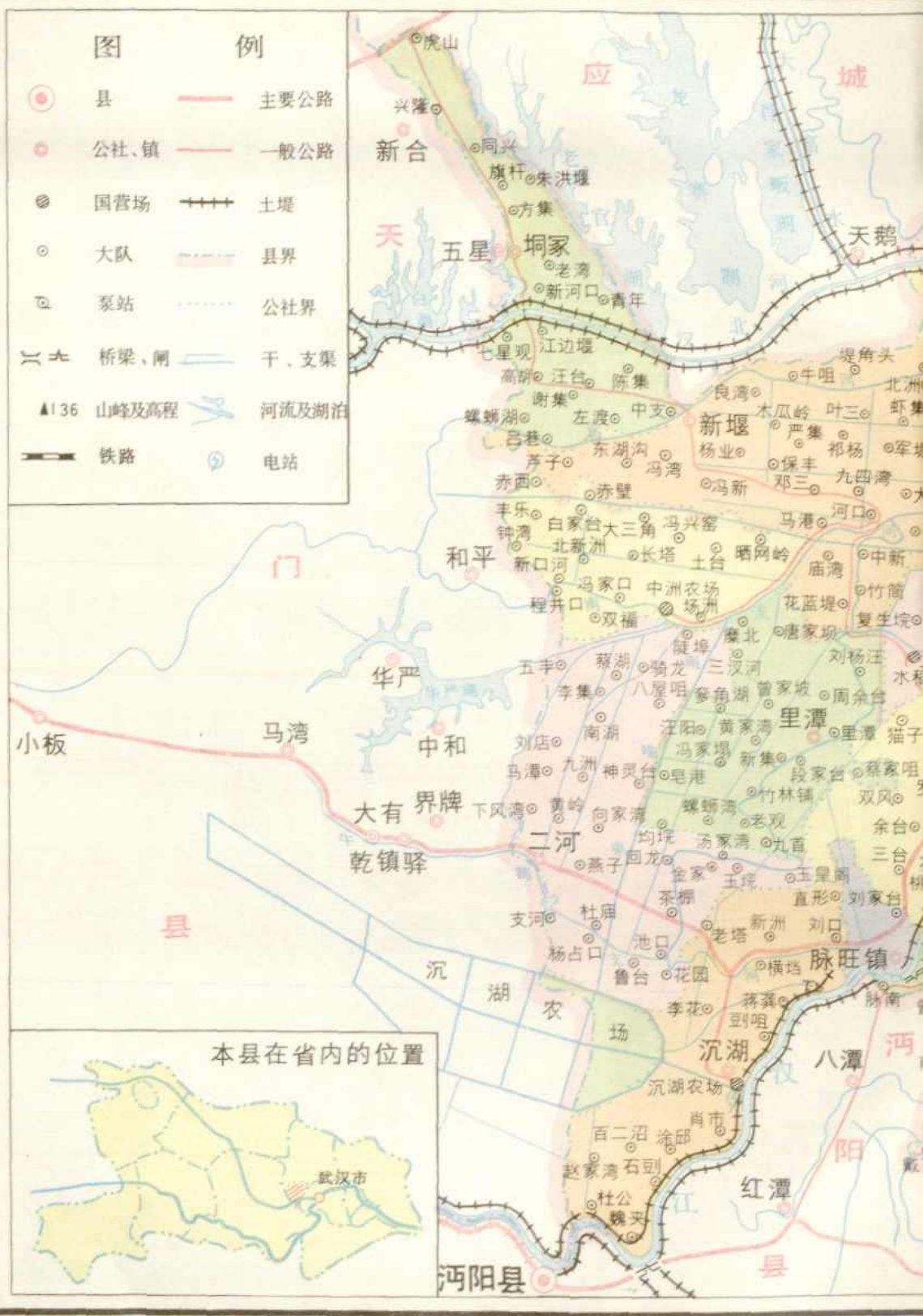
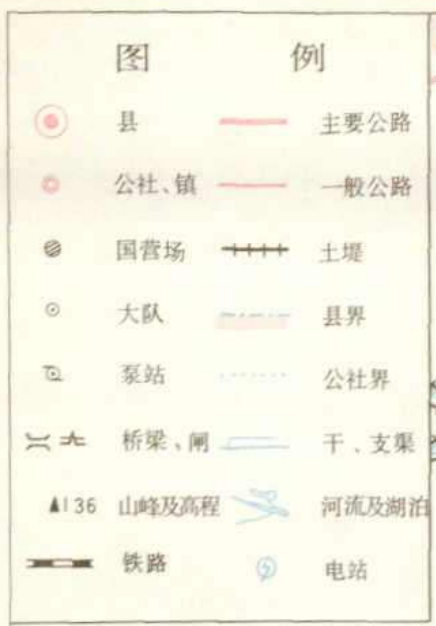
码头



水文站



山峰、高程



汉川县地图

1:38万

0 4 8公里



目 录

汉川县概述	1
汉川县隶属区域建置沿革表	11
汉川县基本情况统计表	14
城关镇简况	17
城关地区行政区划及居民点	23
马口镇简况	29
邱子脑	34
马口镇行政区划及居民点	36
脉旺镇简况	41
脉旺镇行政区划及居民点	45
垌冢公社简况	47
垌冢镇	50
垌冢公社行政区划及居民点	53
新堰公社简况	65
新堰河镇、韩集	69—70
新堰公社行政区划及居民点	74
麻河公社简况	87
麻河镇	90
麻河公社行政区划及居民点	92
刘隔公社简况	101
刘隔镇、杨水湖、民乐	104—107

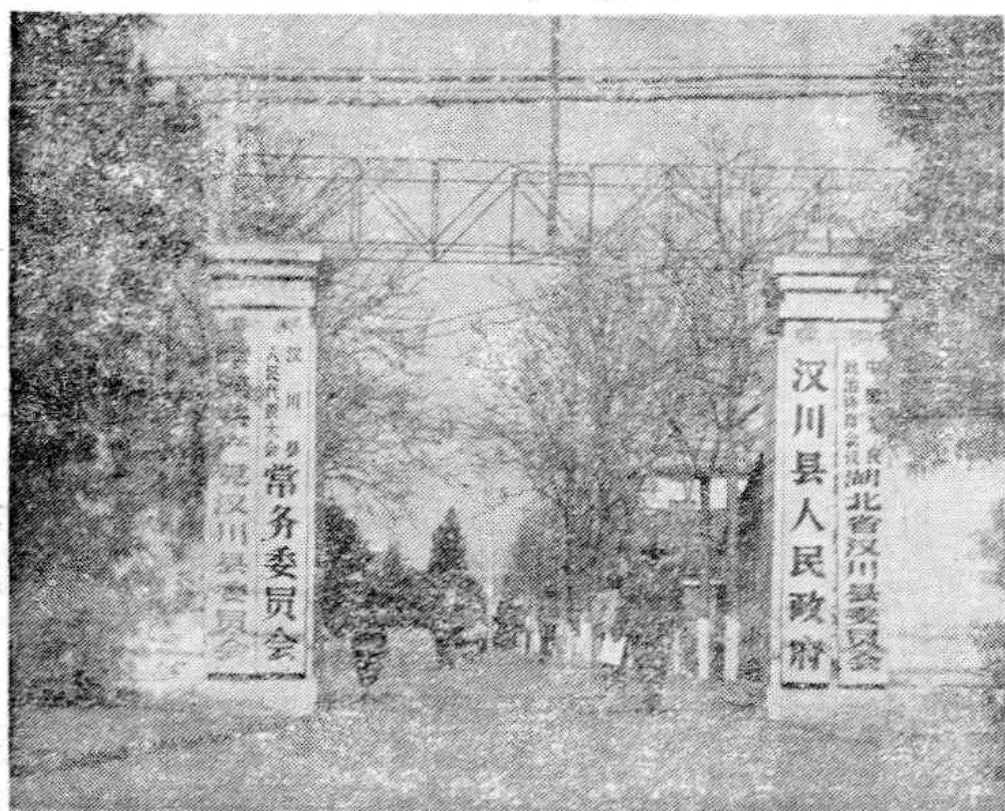
刘隔公社行政区划及居民点·····	110
新河公社简况·····	125
小河镇·····	128
新河公社行政区划及居民点·····	131
二河公社简况·····	137
由二河镇、回龙·····	139—141
二河公社行政区划及居民点·····	144
里潭公社简况·····	155
小里潭镇·····	157
里潭公社行政区划及居民点·····	159
分水公社简况·····	167
分水镇·····	170
分水公社行政区划及居民点·····	174
城隍公社简况·····	181
城隍镇·····	184
城隍公社行政区划及居民点·····	188
榔头公社简况·····	197
马鞍镇、榔头·····	200—202
榔头公社行政区划及居民点·····	205
沉湖公社简况·····	219
万福闸镇·····	222
沉湖公社行政区划及居民点·····	225
杨林公社简况·····	233
杨林沟镇、三汊潭·····	236—239
杨林公社行政区划及居民点·····	241
西江公社简况·····	249

西江亭、江集.....	251—253
西江公社行政区划及居民点.....	256
人和公社简况.....	265
庙头镇.....	268
人和公社行政区划及居民点.....	271
南河公社简况.....	277
姜岭镇、丁集、同兴集、南河渡.....	281—284
南河公社行政区划及居民点.....	288
三星垸水稻原种场简况、行政区划及居民点.....	302
沔东棉花原种场简况.....	305
沔东棉花原种场行政区划及居民点.....	308
华严农场简况.....	311
蚌湖口镇.....	313
华严农场行政区划及居民点.....	315
中洲垸农场简况.....	317
场洲.....	319
中洲垸农场行政区划及居民点.....	323
沉湖农场简况.....	328
沔汉湖养殖场简况.....	330
沔汉湖养殖场行政区划及居民点.....	333
企事业单位.....	335
汉川县棉纺厂、汉川县陶瓷厂、汉川县叶集林场	
庙头汽车渡口.....	335—340
企事业单位名称.....	342
人工建筑物.....	345
新沟闸、汉川闸、汉川泵站、庙头泵站、四汉河桥	

新堰大桥、川脉公路桥·····	345—355
人工建筑物名称·····	356—362
古迹游览及纪念地·····	361
平章小学、横堤烈士亭、乌龟山遗址、仙女山、栗山·····	371
古迹游览及纪念地名称·····	372
自然地理实体·····	373
汉水（汉川县境段）汉水干堤（汉川县境段）汉北河 汉北河干堤、刁汉湖、东湖、白石湖、青林湖、 旧港湖、黄龙潭、包湖·····	373—386
自然地理实体名称·····	387
国务院关于地名命名、更名的暂行规定·····	395
中国地名汉语拼音字母拼写法·····	399
汉川县人民政府 川政发〔1981〕56号文件·····	400
重新命名、更名单位对照表·····	402
同名同音大队更名处理一览表·····	411
编 后	

汉川县概述

汉川县位于汉水下游,湖北省中部,孝感地区南隅,东与武汉市东西湖农场、汉阳县毗邻,西连天门县,南挨沔阳县,北与应城、云梦、孝感等县接壤,东西长54.5公里,南北宽52公里,跨东经 $113^{\circ}22'$ — $113^{\circ}56'$,北纬 $30^{\circ}22'$ — $30^{\circ}51'$ 。县政府驻城关镇,东南距省会武汉市57公里,东北距孝感地区行政公署52公里。



汉川县政府机关大门

汉川县辖城关、马口、脉旺3个镇,新河、榔头、人和、

子

南河、杨林、西江、城隍、分水、沉湖、二河、里潭、新堰、垌冢、麻河、刘隔15个公社，中洲垸、沉湖、华严、刁东、三星垸5个农场和刁汉湖养殖场。有569个大队，4,410个生产队，40个集镇，2,157个自然村。总面积1,617平方公里，耕地面积1,044,072亩，其中水田489,902亩，旱地554,170亩，耕地占总面积的43.5%，林地面积150,000亩，水产养殖面积109,640亩。全县有178,085户，其中农村户167,109户，城镇户10,976户，总人口830,980人，其中农业人口763,380人，非农业人口68,600人，在总人口中，除回、满、壮、纳西、土家、苗族等少数民族85人外，均系汉族。

汉川县水秀土沃、历经沧桑。南河公社乌龟山的发掘，确认为新石器时代遗址，证明早在四千多年以前，就有人类在此生息、开拓。保存在县文化馆的历史文物中，有乌龟山遗址出土的双孔石铲，城关镇出土的春秋时期的铜盃、铜簠、铜鬲、铜舟，南河公社卜省山出土的东汉时期的铜镜、铁剑、五珠钱，刁汉湖发现的明代水井，均为各个历史时期的实物见证。汉川县并传有古代八景，即“阳台晚钟、沮水秋波、梅城返照、赤壁朝霞、松湖晚唱、南河古渡、鸡鸣天晓、小别晴岚”现均已湮没。

汉川县以汉水流经本县境而得名。从北周武帝保定元年（公元561年）始置县，至今已有一千四百二十年的历史。据查，汉川在周以前为荆州地，周属郢国，后属楚。秦属南郡，汉改江夏郡，为安陆县辖地，晋因之。南朝梁武帝置梁安郡于甌山（今榔头公社驻地马鞍），北朝西魏改名魏安郡，后又改为汉川郡，北周改汉川郡为甌山郡，置甌山县。隋以县属沔阳郡，后废。唐武德四年（公元621年）置县治于汉山（今南河公社栗山，古时山下有汉水，亦称汉山）改甌山县为汉川县，属

沔州，隶淮南道。五代周世宗显德五年（公元958年）移县治于金鼓城（今刘家隔），隶安州，属汉阳军。宋建隆元年（公元960年）改汉川为义川（据传，古人将汉讹传为义，以讹传讹，习而不察），属汉阳军，隶荆湖北路。宋太平兴国二年（公元977年），为避太宗光义讳，遂改义川为汉川，县名汉川自此始。元升汉阳军为府，仍以县属之，隶湖广行中书省。至正二十六年（公元1366年）迁县治于羊蹄山东麓（今城关）。明初改属武昌府，后还属汉阳府，隶湖广布政使司。清因之，隶湖北省。公元1912年中华民国成立后，废府改道，属江汉道，1932年废道，设行政督察区，属第六区，后因併区属第三区。1949年5月解放后，属沔阳专区，1951年沔阳专区撤销，划属孝感专区，1959年12月孝感专区撤销，隶属武汉市，1961年6月市、地分治，还属孝感专区至今。

汉川县解放初行政区划迭有变更，先置5个区，1951年，将沔阳县辖的脉旺咀、剅咀、石剅、萧市、杜公河等处划入汉川县辖地，刘家隔至神灵口以北的地方划属云梦县后，改为12个区，旋併为10个区，又併为7个区。1956年6月废除区制，改为40个乡，3个镇。1958年乡、镇建制撤销，为6个人民公社。1961年公社划小，恢复区建制，为7个区、3个镇、4个农场。1975年撤区并社，为25个公社、4个农场。1978年冬，镇、社分治，为15个公社、3个镇、5个农（渔）场（不含沉湖军垦农场）至今。

据清同治《汉川县志》云：“汉川地近会郡，乘輶浮船，为水陆冲欵”系兵家必争之地。据载，周敬王时，吴子伐楚，楚囊瓦子常济汉而陈，自小别（今马鞍）于大别（今武汉市汉阳区，原为汉阳县治）为天然防线。三国时，魏军败于赤壁之后，宁捨荆州，而愿据汉川。北周建德二年（公元573年），豪州总管元景山与陈将樊毅为据甑山，战于漳口、二河（今张池

口、田二河)。南宋开禧二年(公元1206年)金完颜(兀术)南侵,入南河渡,为邑人党仲升率兵击败。明崇祯九年(公元1636年),十六年(公元1643年),农民起义军首领张献忠率军两度攻陷刘家隔。清咸丰四年(公元1855年)十一月,太平军分四路占据汉川,在汉川城、系马口一带活动。

汉川县不仅有着悠久历史,而且有着光荣革命史。辛亥革命时期,同盟会及革命党人梁钟汉(梁老五),系马口人,最先响应并声援武昌首义,在汉川组织民军,成立汉川军政分府,予清政府官军以狠狠打击。“五四”运动后,赴京、沪、汉求学的先进青年回汉川发动学生宣传新思想,传播新文化,积极组织和参加了反帝反封建的活动。1924年春,王平章、刘子谷、魏人镜等在上海、武汉成立旅省党小组,回乡创办了“全人小学”、“济人小学”,作为活动据点,发展党的组织,开展革命工作。1925年12月,中共汉川县委成立。1926年9月,北伐军攻克武汉后,汉川县农民协会随之公开,拥护北伐。由于县境湖汉纵横,芦苇甚茂,近邻武汉,因此是土地革命时期农村包围城市的战略要地。1927年秋,汉川县委领导的暴动队与黄麻起义相呼应,一举攻下了杨林沟、分水咀、南河渡、系马口等集镇,镇压土豪劣绅70余人。贺龙领导红三军开辟了襄北根据地,汉川成为湘鄂西苏区的组成部分。1938年10月,汉川县为日寇沦陷后,党派童世光、彭怀堂等在汉川成立天汉中心县委,一方面恢复党的各级组织,一方面组织天门、汉川两县各界民众建立抗日统一战线,广泛开展抗击日寇的斗争。李先念、陈少敏、张执一、李人林、王海山等曾先后进入湖区,开辟抗日游击根据地,汉川成为新五师和鄂豫边区的重要财源和后方。解放战争初期,由于斗争需要,中原部队进行战略转移,

留下了部分武装力量，以方植三为首领导的天汉湖区游击队，坚持斗争，直到胜利。在历次革命斗争中，不少先烈为中国人民的解放事业，献出了宝贵生命。解放后，为了缅怀先烈的不朽业绩，汉川县人民政府分别于南河公社栗山修建了烈士塔，丁集修建了魏人镜烈士墓，新堰公社横堤修建了烈士亭，东湖沟修建了方植三烈士墓，人和公社庙头有为纪念先烈王平章经省人民政府命名的平章小学等。

汉川县地处江汉平原，大部分地区地势平坦，一般高程在海拔23—26米之间，汉湖区地势低洼，除在南部有少部分山丘外，整个地势西北高，东南低，倾斜度为二万分之一。主要河流有汉水、汉北河、北支河、中支河等；湖泊有汉湖、东湖、青林湖、白石湖、黄龙潭等。汉水由西南向东北贯穿全境，把汉川县分为汉南、汉北两大自然区域，汉南地区约占四分之一，汉北地区约占四分之三。本县山脉除仙女山外，均分布于汉南地区与汉阳县交界的地带，主要有栗山、双马山、横山、仙狮山、高冠山、化子山等17座，一般高程在海拔100米左右。据统计，全县平原1,285平方公里，占总面积的77.4%，水面280平方公里，占总面积的17%，山丘98平方公里，占总面积的5.6%。全县最高点在榔头公社化子山，高程188米，紧连汉阳县龙霓山，最低点在榔头公社黄龙潭，海拔20.1米。

汉川县气候有着春暖、夏热、秋凉、冬寒，四季分明的特点。1960—1979年平均气温16.1℃，夏季（七月）平均气温28.6℃，极端最高气温38.4℃；冬季（元月）平均气温3.6℃，极端最低气温零下6.4℃；全年无霜期247天（3月20日至11月22日）。≥5℃的积温为5,397.7℃，≥10℃的积温为5,038.1℃；年总降雨量1,189毫米，降雨季节分配是：春季（3—5月）