

016325

江西省
吉安县地名志

江西省吉安县地名办公室编印

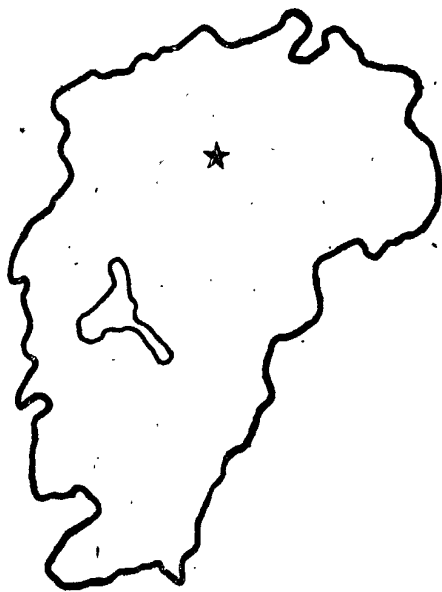
江西省

JIANG XI SHENG

吉安县地名志

JI AN XIAN DI MING ZHI

(内部资料 注意保存)



吉安县人民政府地名办公室编

一九八七年九月

144-2

摄影：戴瑞琪 肖孟夏

地图清绘：潘颖萍

江西省地名丛书66集
吉安县地名志

吉安县人民政府地名办公室编纂

* 吉安地区印刷厂印刷 *

787×1092毫米1/16 印张 34

字数 685千字 印数 1—1000

1987年9月出版

承先啟後
服務四化

吳鳳昌
八六年七月

珍贵资料
造福后世

李亮贤

八六年七月

前 言

地名是人们赋予各个地理实体的专有名称。它是一种社会现象，是人类社会发展到一定阶段的产物。地名工作关系到国家主权和国际交往，关系到国家的经济建设和国防建设，关系到民族的团结和人民的日常生活。过去由于地名混乱，给国家建设和人民日常生活带来了许多不便，甚至造成过严重的损失。为了克服地名的混乱现象，尽快实现全国地名标准化，1979年12月国务院发布了《关于地名命名、更名的暂行规定》。1980年4月召开的第二次全国地名工作会议，确定在全国范围内进行地名普查。

我县地名普查工作开始于1981年4月。全体普查人员根据江西省《地名普查有关规定》，以1972年版1：5万地形图为基础资料，深入实地，走访群众，查阅史料，搜集了县内近5,000条地名的第一手资料。经过细致的内业整理，取得了图、文、表、卡四项普查成果资料。1983年3月，经省、地两级验收，被评为优良级。

为了使地名普查成果服务于四化建设，1983年9月，我们根据省地名委员会制订的“编志大纲”，着手编纂这部辞典式地名工具书。在编纂期间，我县体制改革工作业已完成，将1镇25社调整为8镇23乡，改476个大队为481个村委会。为反映地名现状，征得省地名办的同意，在书中收录了乡（镇）、村委会词目，而将原公社、大队词目资料存入地名档案。

书中收录现行标准地名4376条。政区及自然村地名全部收录，并选

收了部份有地名意义的自然地理实体、人工建筑、名胜古迹和行政、企事业单位。词目释文着重介绍该地名的规范书写形式、标准读音、地理位置（自然村的位置按其所属乡、镇驻地点对点的方法定位）、行政归属和名称的由来、含义、沿革，并适当反映其自然、经济、历史、文化等特征。释文中所用数据，乡（镇）、村委会词目参照1984年年报，其余依据地名普查资料。绘制县、乡（镇）地名图32幅，转绘古县地图1幅。地名图中的政区界仅示概略范围，不作划界依据。书末附有《中国历代建元表》和《地名汉字笔画索引》，以方便读者查阅。

《吉安县地名志》是我县有史以来第一部地名典籍，它的编纂、出版，标志着我县地名向标准化、规范化目标前进了一大步，开创了全县地名工作的新局面，并将有利于我县经济、文化、教育、科研、旅游等事业的更大发展。

编写《地名志》是项新工作，要求高、难度大。书中词目，虽经各有关单位审核，三易其稿，但由于缺乏经验，业务水平有限，加之我县历史悠久，地名繁多，幸存的地名资料稀少，书中难免存在缺点和错误，恳请读者批评指正。



县委门景



县政府门景



县委 县政府大楼全景



县俱乐部



县电影院



县广播

县城一角



电视大楼



县图书馆



县立中学教学楼

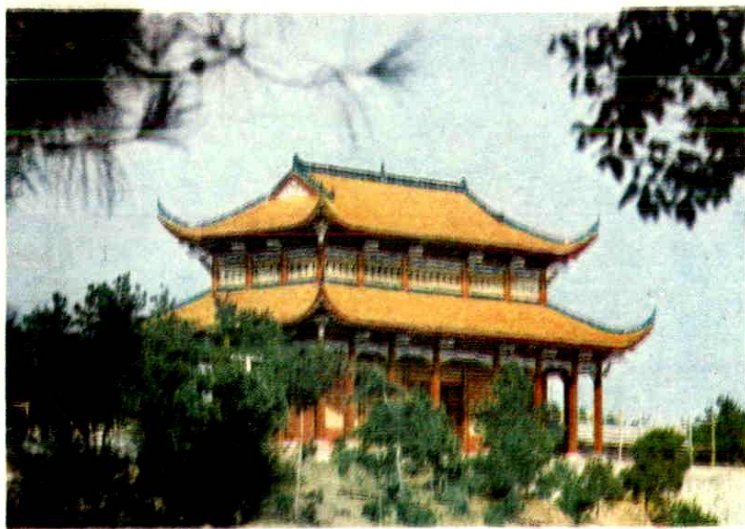
5



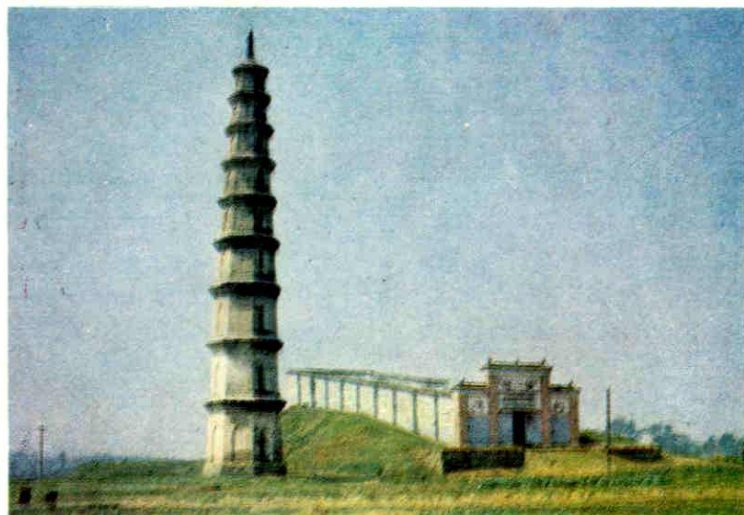
县招待所



县人民医院



文天祥纪念馆



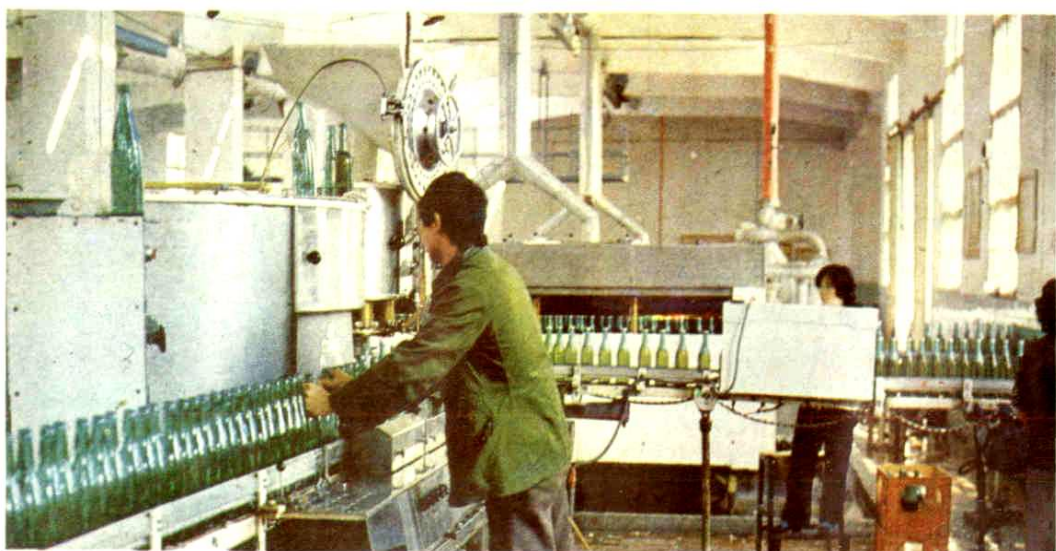
吉州窑遗址和本觉寺塔



吉安县革命烈士纪念馆



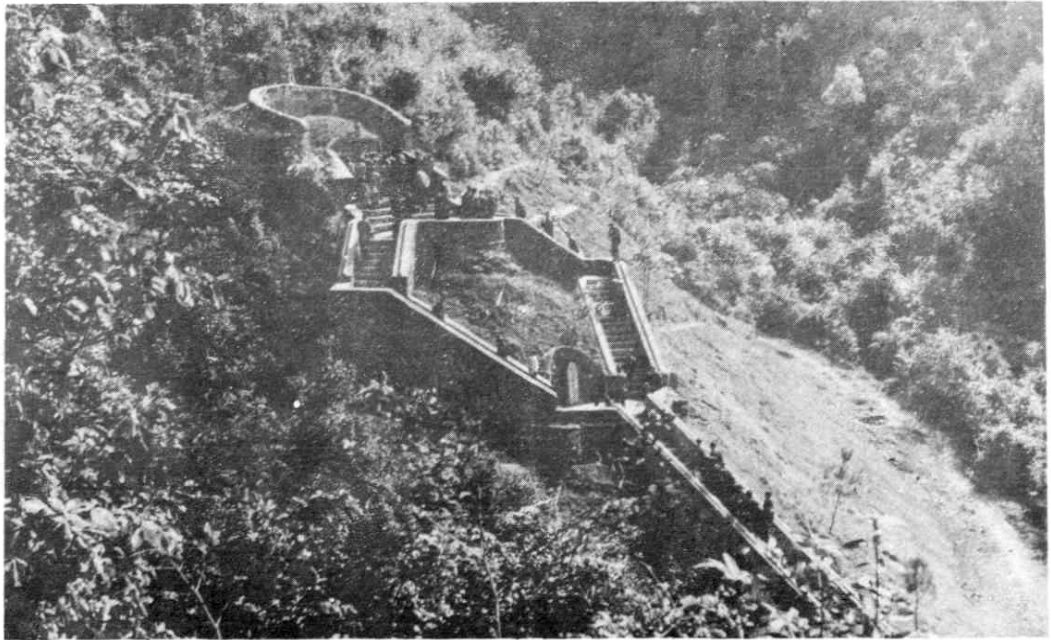
吉州陶瓷厂外景



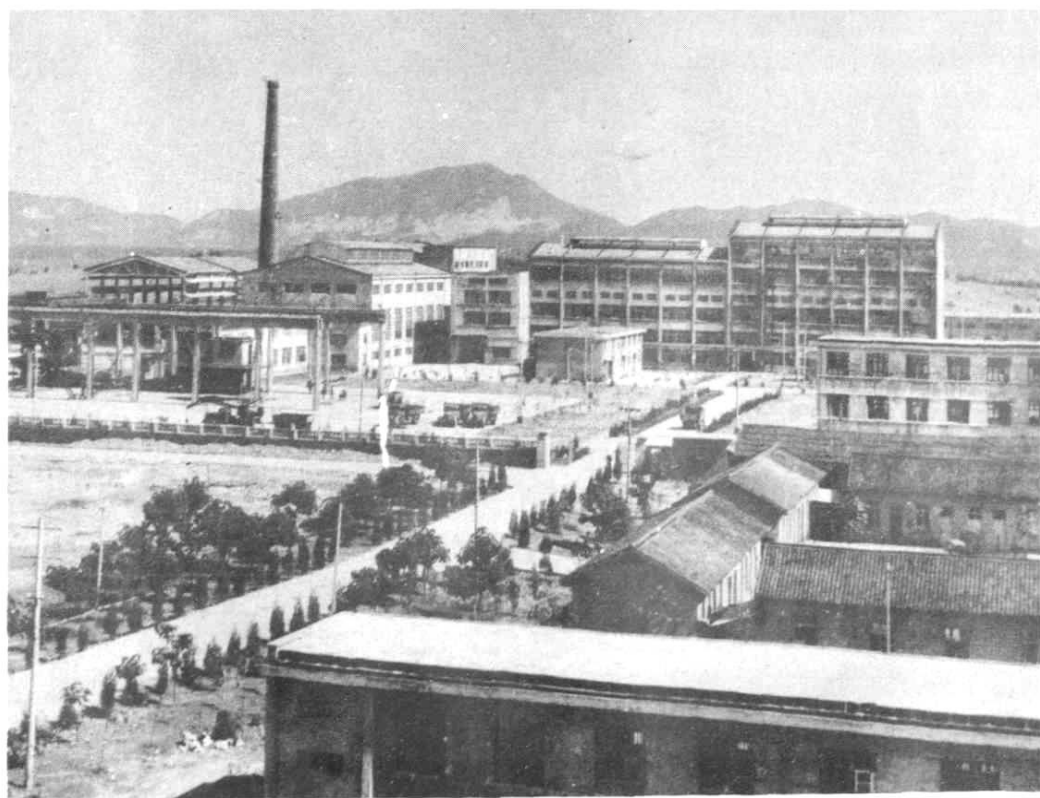
吉安县啤酒厂灌装线



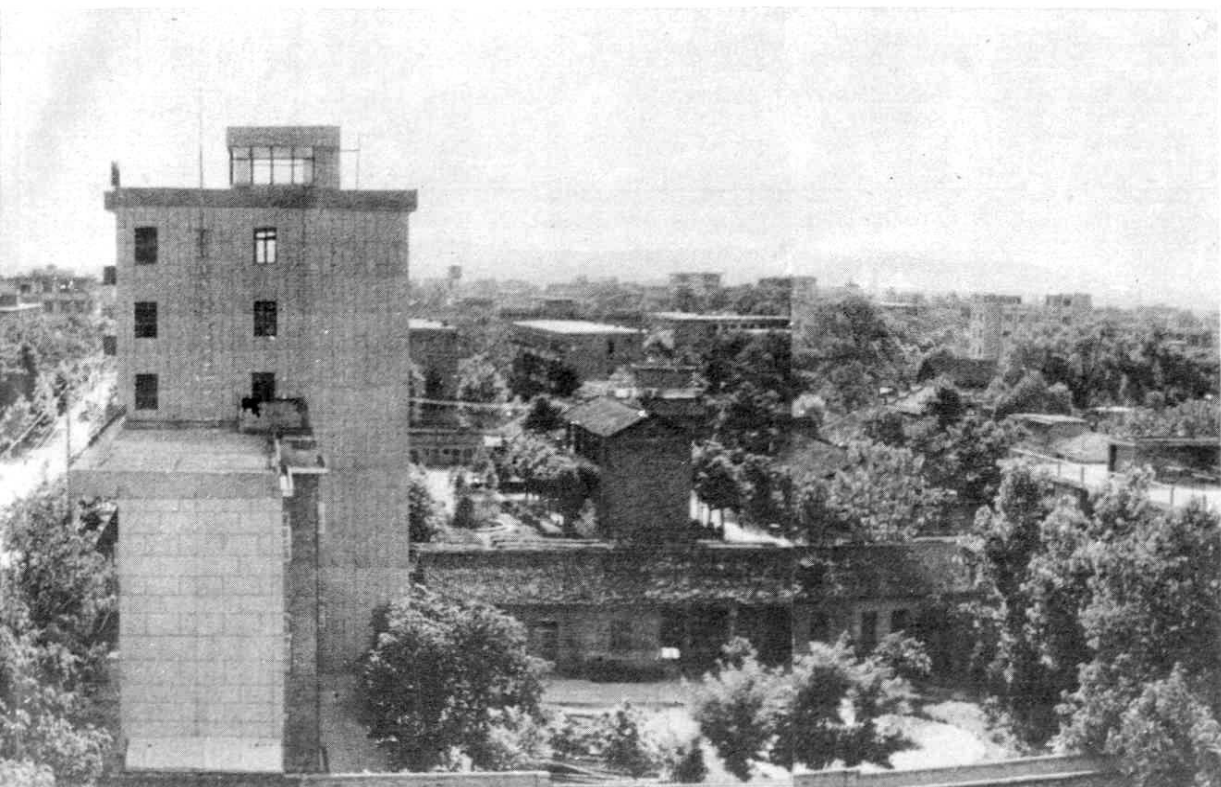
二七会议旧址



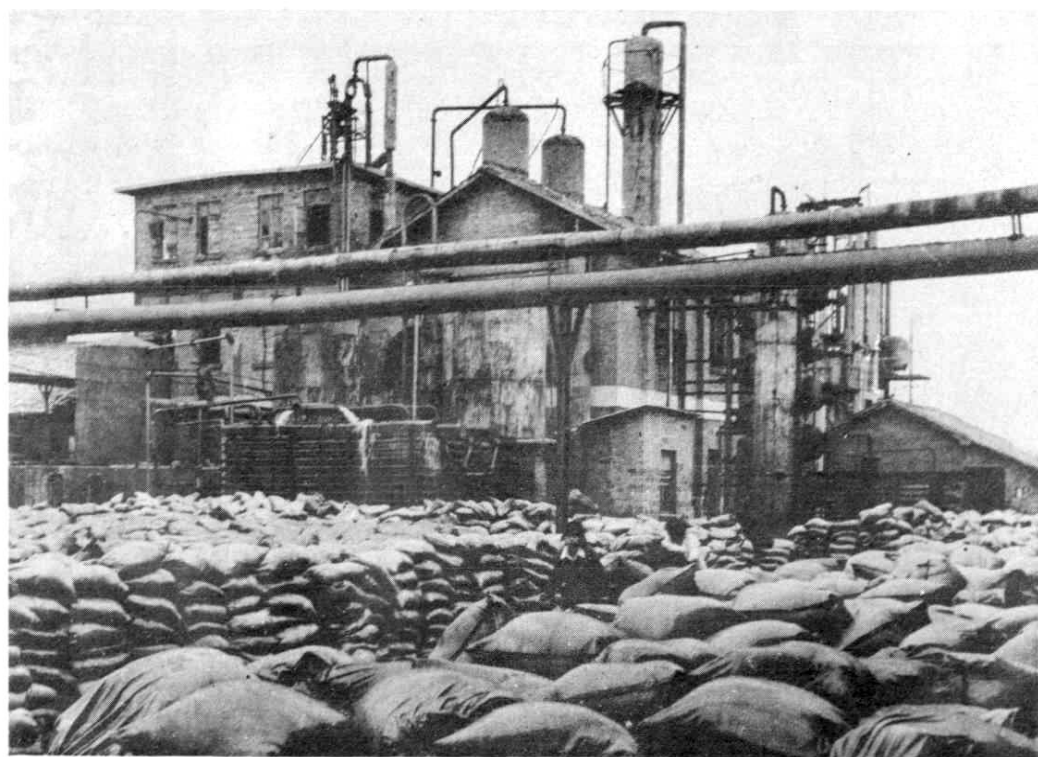
文天祥墓



吉安糖厂



县城掠影



化肥厂一角



吉州陶瓷厂仿古瓷



吉安酒厂产品