

005330

法苑珠林卷之九

海北電業局誌

報興隆

当好先行

平在公中十首

自卷九

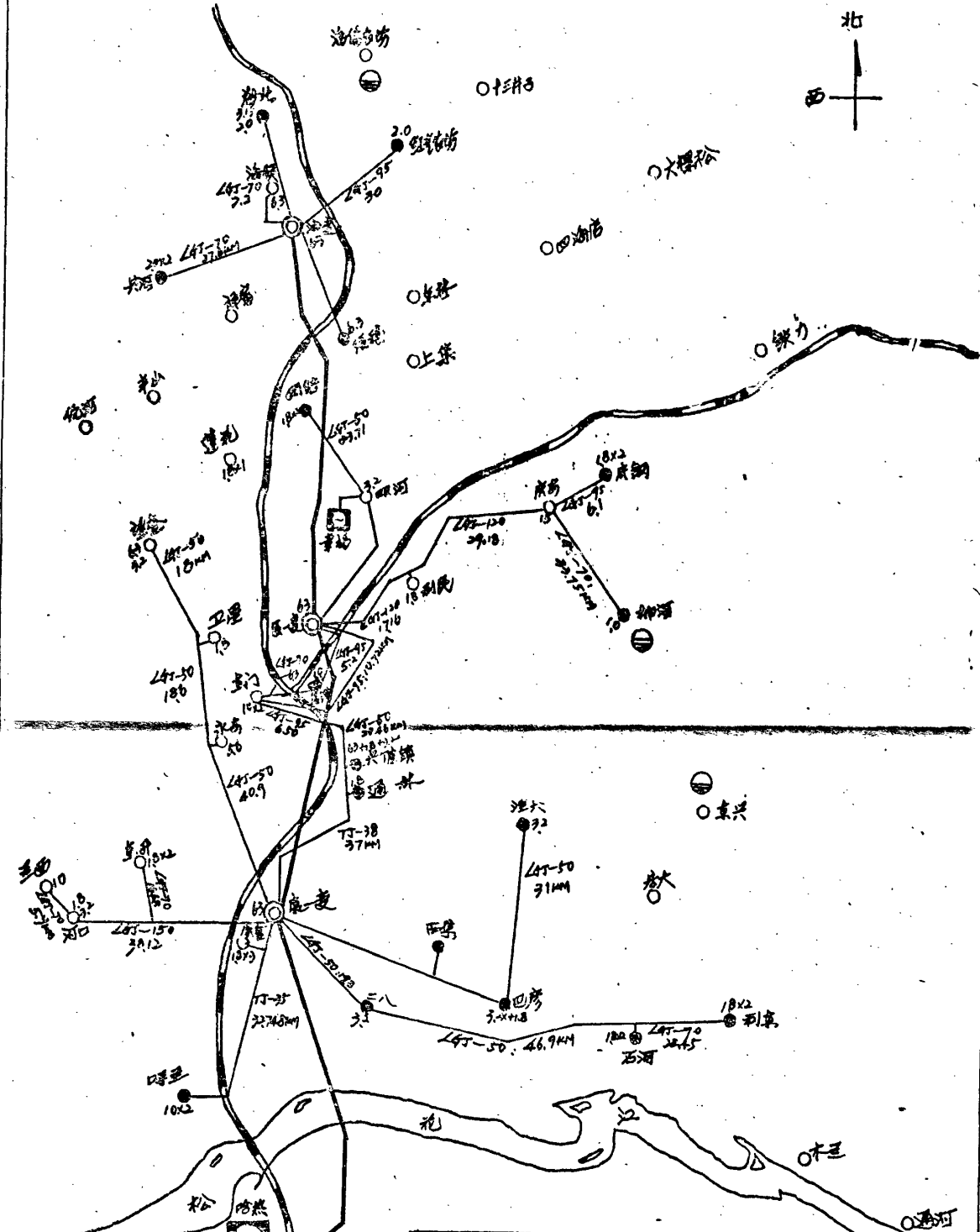
賀綏化電土局誌脫稿

電塔跨松原

銀線跨糧川

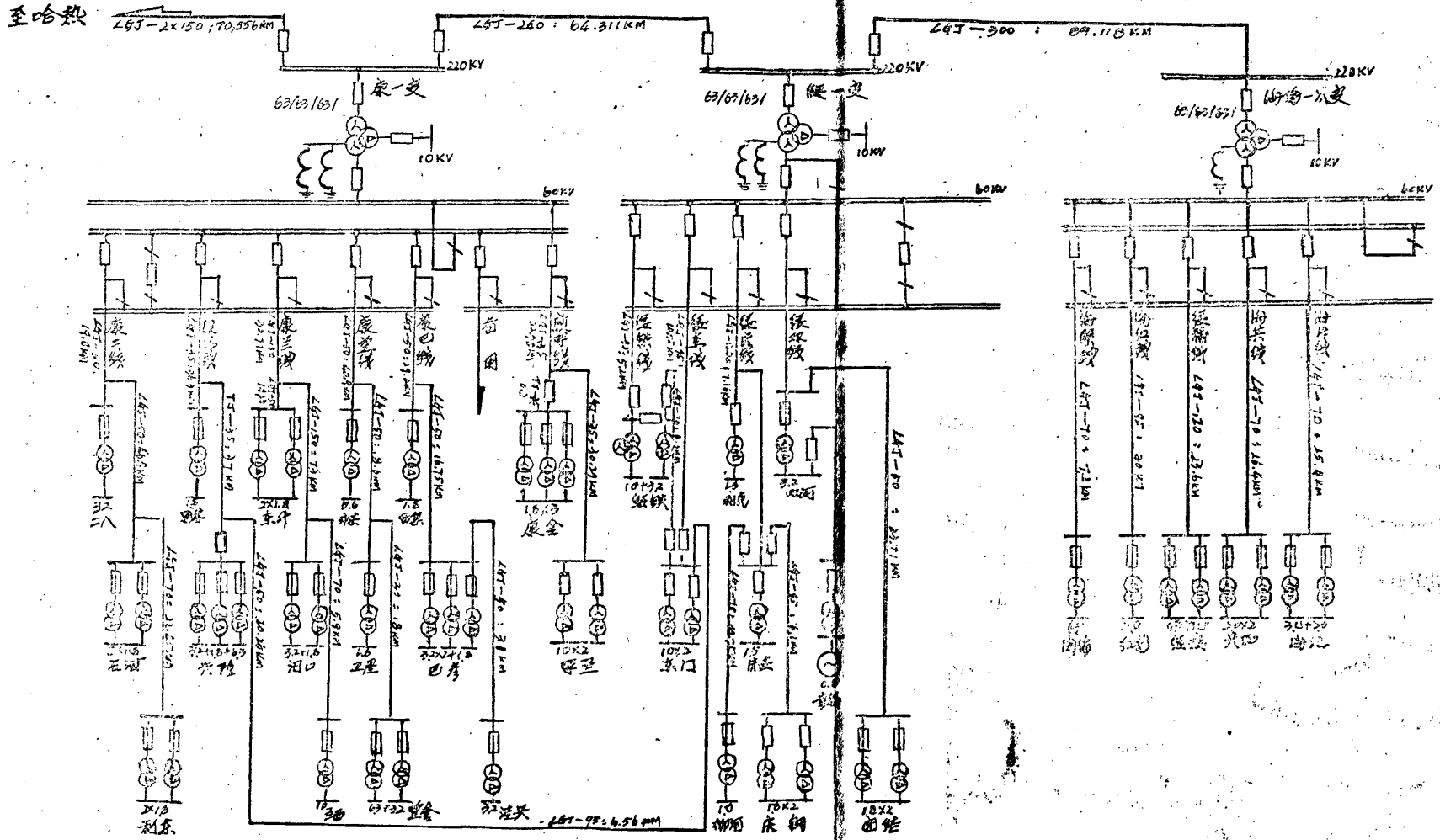
丁卯年春于景龍

# 綏化电业局供电线路地理位置一九八五年底示意图



☐	发电厂、水电站	——	铁路
⊙	220千伏变电所	——	220KV输电线路
○	局60千伏变电所	——	60KV输电线路
●	用户60千伏变电所	~~~~~	枯水期
⊖	水	⊖	库

# 綏化電業局電力系統一九八五年單綫結綫圖



至哈熱

L9J-2x150, 70.556km

L6J-260 : 64.311km

L9T-300 : 69.110km

康一變

綏一變

海倫一變

10KV

10KV

10KV

6KV

6KV

6KV

康一變

綏一變

海倫一變

綏化

綏化

綏化

綏化

綏化

綏化

綏化

綏化

利泰

康一變

綏一變

海倫一變

綏化

綏化

綏化

綏化

綏化

綏化

綏化





绥化电业局办公大楼外貌



绥化电业局综合大楼外貌



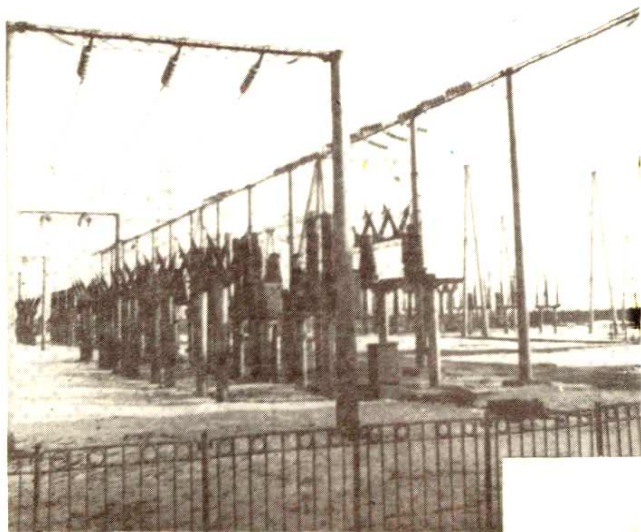
绥化电业局宿舍楼群外貌



一九八一年二月一日十七时五十分，绥化地委、行署、省电力工业局和绥化电业局领导同志到绥化一次变电所剪彩送电。图为各级领导巡视新设备。前一为绥化电业局党委书记、局长李国福同志，前二为绥化地委副书记、专员杜殿武同志，前三为地委副书记穆振英同志，第四为绥化电业局副局长郝春荣同志。

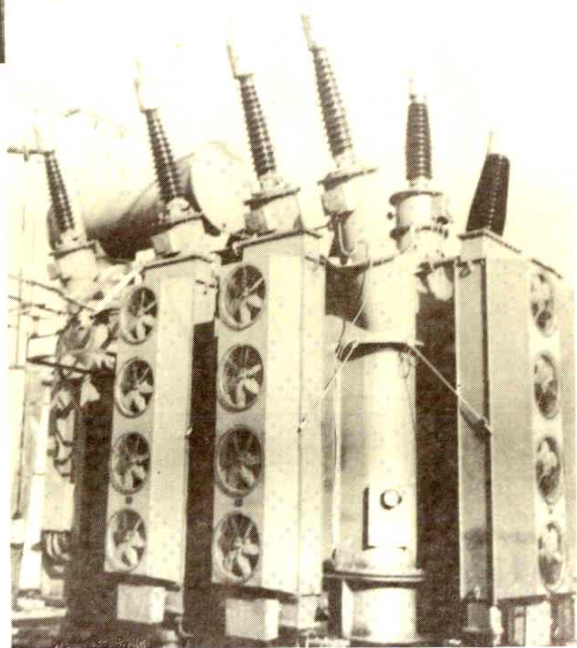


1977年竣工的绥化一次变电所主控楼，1981年投入运行。



绥化一次变电所投产后开关场的一角。

绥化一次变电所63,000千伏安#1主变在运行中。



绥化一次变电所合闸运行后，绥化电业局党委书记、局长李国福在主控制室向参加剪彩的各级领导和同志们汇报设备运行和负荷情况。





验收合格证

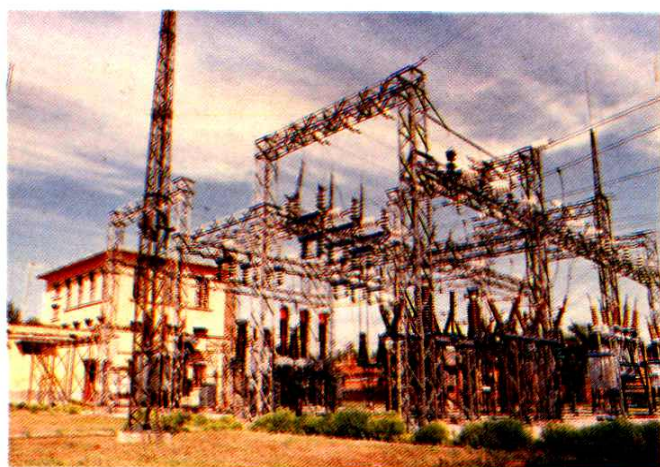
康金一次变电所



绥化一次变电所



海伦一次变电所



绥化东门变电所



永安变电所





望奎变电所



双河变电所



利民变电所



卫星变电所

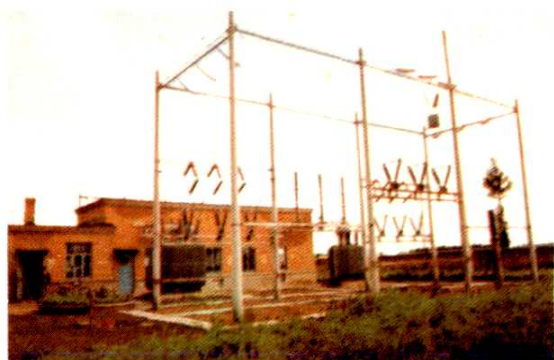




兰西变电所



庆安变电所



东升变电所

兰西河口变电所



# 序 言

李 国 福

《绥化电业局志》正式定稿了。我做为绥化电业局创建时期的一位老同志感到由衷地高兴。

千百年来，民族兴衰，常以志书铭示后人。志书的咨政、存史，教化作用已为历代人所公认。绥化电业局志的志书的体例，如实记叙了绥化电业局创建、成长的历史事实，记述了广大干部职工为绥化地区电业的发展所做的贡献。我相信，这部志书将在绥化电业局的历史上较好地发挥它的三大功用，为绥化电业局的物质文明和精神文明建设发挥应有的作用，成为绥化电业局的宝贵财富。

绥化电业局的建立，是有其历史的必然性的。绥化电业局的供电区域，位于松辽平原的北端，是黑龙江省的腹地，是重要的粮仓。随着社会主义建设事业的发展，特别是党的十一届三中全会以来，供电区域内的工农业生产和建设，有了突飞猛进的发展，对电力的需求与日俱增。1980年3月7日经电力工业部批准成立绥化电业局，1980年7月开始组建，1981年1月1日正式开始办公。至此，黑龙江省的中部地区，有了国家电网的供电机构。这一机构的建立，必将为绥化地区的经济发展和人民生活水平的提高产生十分重要的作用。

读着《绥化电业局志》禁不住又把我带回到了刚刚建局时的艰

难岁月，勾起了我对这一段曲折经历的回忆。

建局初期，从哈尔滨电业局和各县接管了一些输变供电设备，从绥化地区电业局接管了一座办公楼及材料仓库和数十户住宅，当时固定资产只有2,400万元，年供电量刚刚2亿度。人员来自鸡西电业局、鸡西发电厂、北安发电厂、北安电业局、哈尔滨电业局、绥化行署电业局、各县农电局等系统内外12个单位，而且大部分人对系统供电业务生疏，工作吃力；在生活上，吃、住、办公都非常紧张，调度室设在一次变电所的电缆夹层里；局内各科室100来人挤在700米的小楼里，白天办公，夜间当宿舍；送电工区20多人，借用农村生产队的“马号”办公和住宿；托儿所和单身宿舍借用“地道口”两间房，变电工区20多人借用绥化县农电局的一个旧食堂办公和住宿；家属大部分两地生活，搬来的少数家属，有的住在本局购买的小学教室里，有的租住农民的房子。虽然工作和生活极其困难，但因党委一班人团结一致，各级干部同心协力，全体职工不畏艰苦，边建设、边营业、边生产，克服了重重困难，较好地完成了建局工作。

当然，绥化电业局的组建和上级正确领导、大力支持是分不开的；在分电、管电方面，在缴用土地和人事指标方面，绥化地委、行署、绥化市政府都积极支持、关怀、照顾。黑龙江省电力工业局做为上级主管单位和绥化电业局的广大职工心往一起想，劲往一处使，及时批准项目，投资、拨款，适时地给予业务、技术上的指导。有上级的支持，有广大职工的努力，绥化电业局的建设速度大大加快。到1985年末的短短五年时间，康（康金）绥（绥化）、海（海伦）供电框架已初具规模，年供电量已达4亿度，与1980年相

比翻了一番。与此同时，局办公楼、综合楼、汽车库及家属宿舍配套建设。职工乔迁新居，办公秩序井然，供电能力增强，生产安全、稳定，为绥化供电区域一市七县工农业生产和人民生活做出了贡献，当然这一切还是初步的。用不了几年，绥化电业局一定会有更大的发展。

“盛世修志”是中华民族的优良传统。时逢改革盛世，按照时代的要求，绥化电业局诞生了第一本志书，它是历史的写照，也是修志同志们辛勤劳动的结晶。我和所有为绥化电力网发展做过工作的同志一道，为此感到十分欣慰，同时也对绥化电力网发展的广阔前景充满信心。虽然按照历史的规律我让位于年轻人，但是我相信新的领导班子在开放、搞活的盛世一定能使绥化电力网更快地发展。我做为电力战线的老兵，做为建设绥化电业局做过一些工作的老同志，以十分喜悦的心情，盼望着这一天的到来。

1987年