

# 洛 阳 社 志

《洛阳社志》编写组  
一九八一年五月

# 洛 阳 社 志

## 目 录

洛阳公社地图

一、建置沿革

二、行政区域

三、自然地理

四、革命斗争

五、党政组织

六、军事

七、林

八、农业牧业

九、土特产

十、水利电力

十一、工业

十二、交通

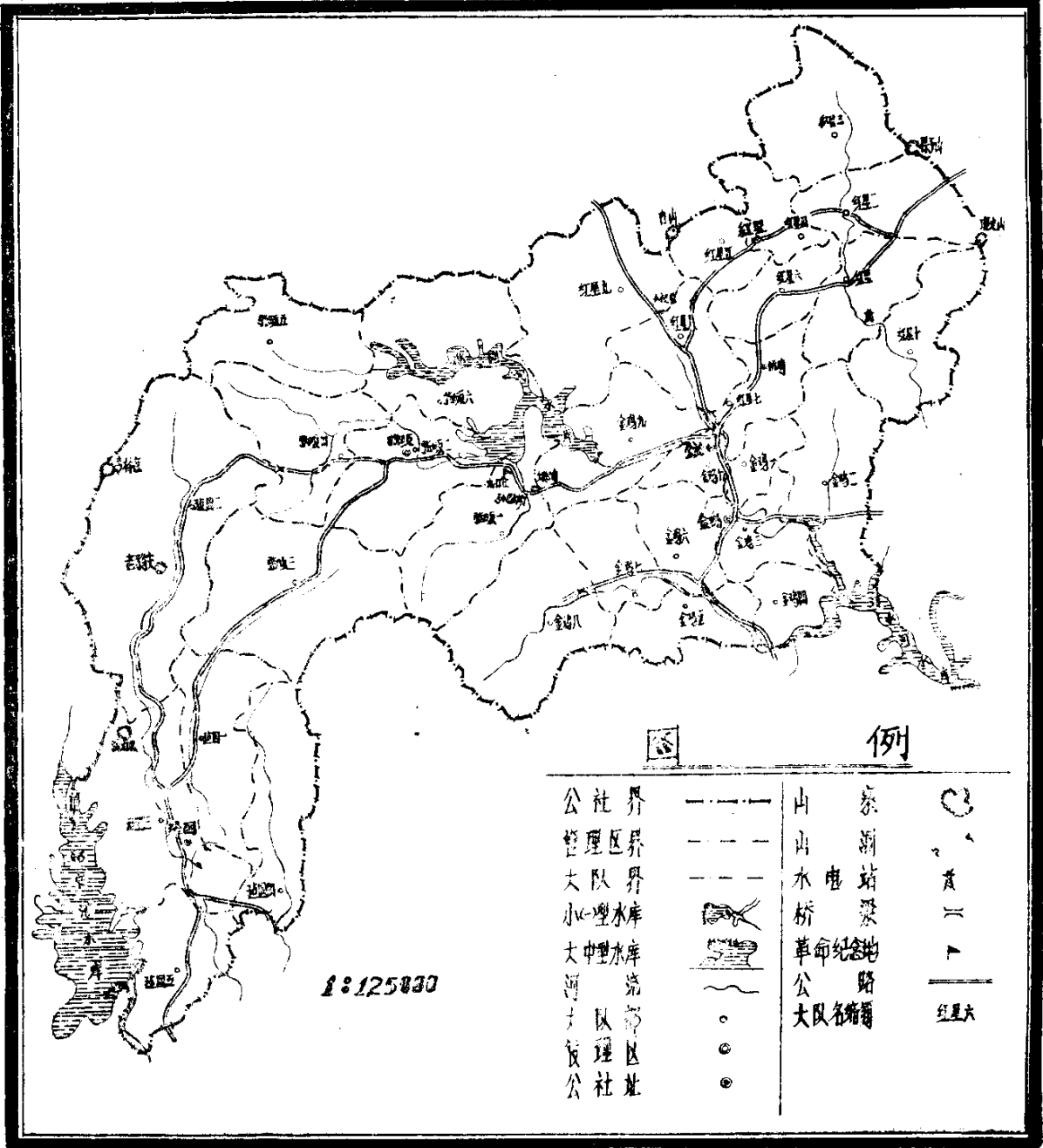
十三、邮电通讯

十四、财政金融

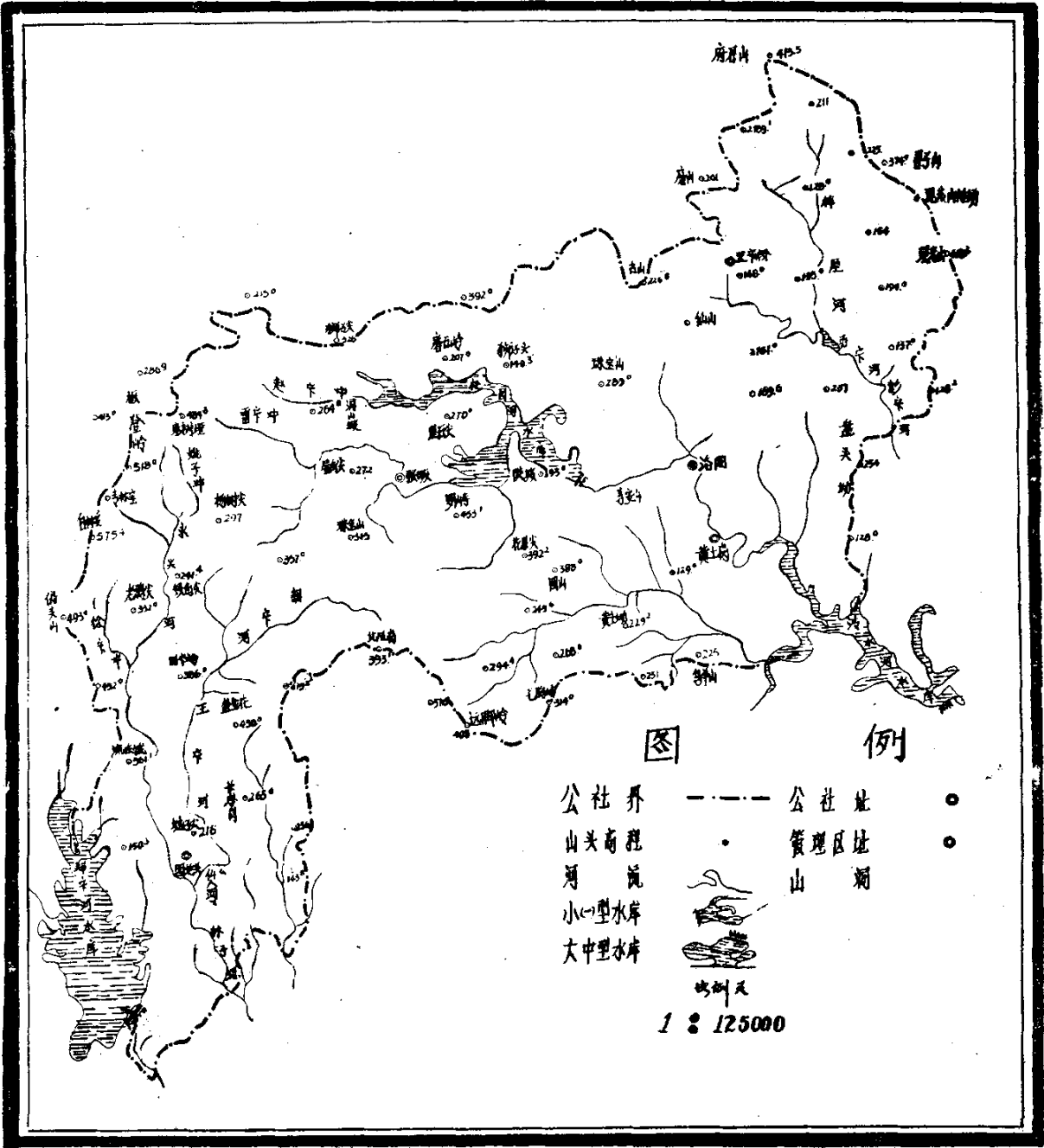
《洛阳社志》编写组

一九八一年五月

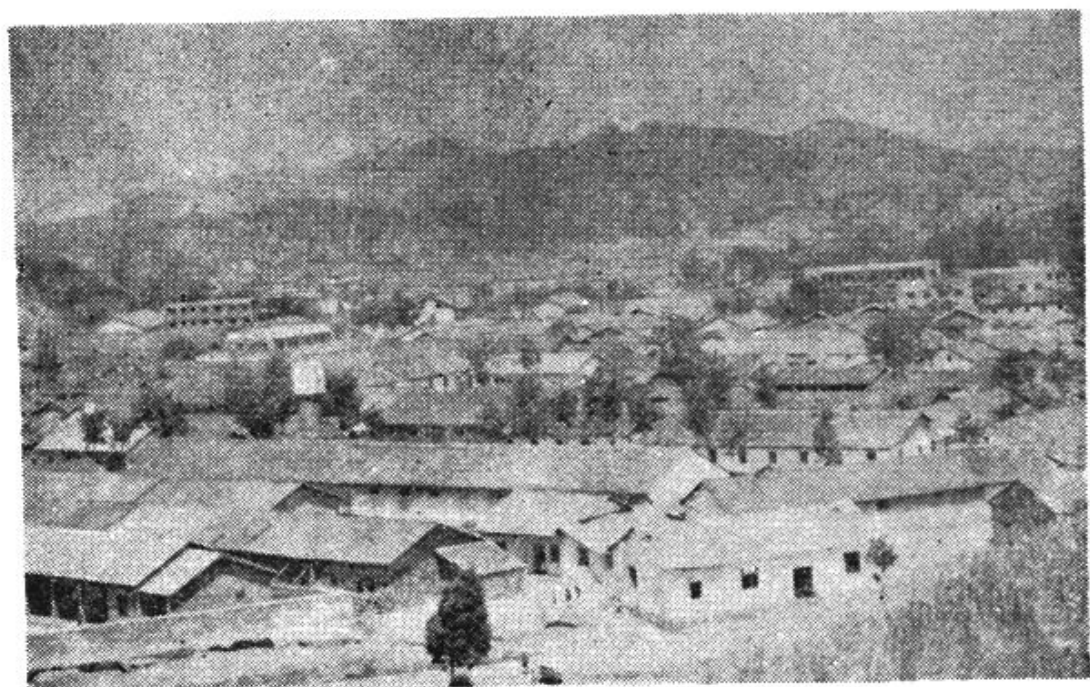
# 洛阳公社行政区划图



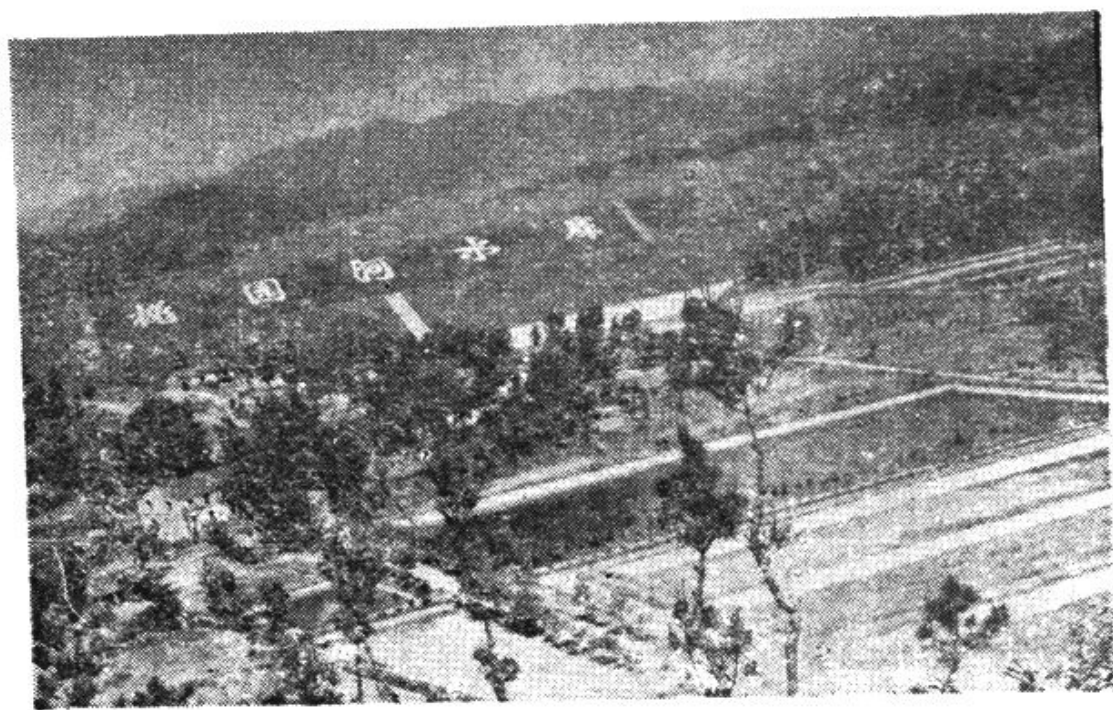
# 洛阳公社山脉水系图



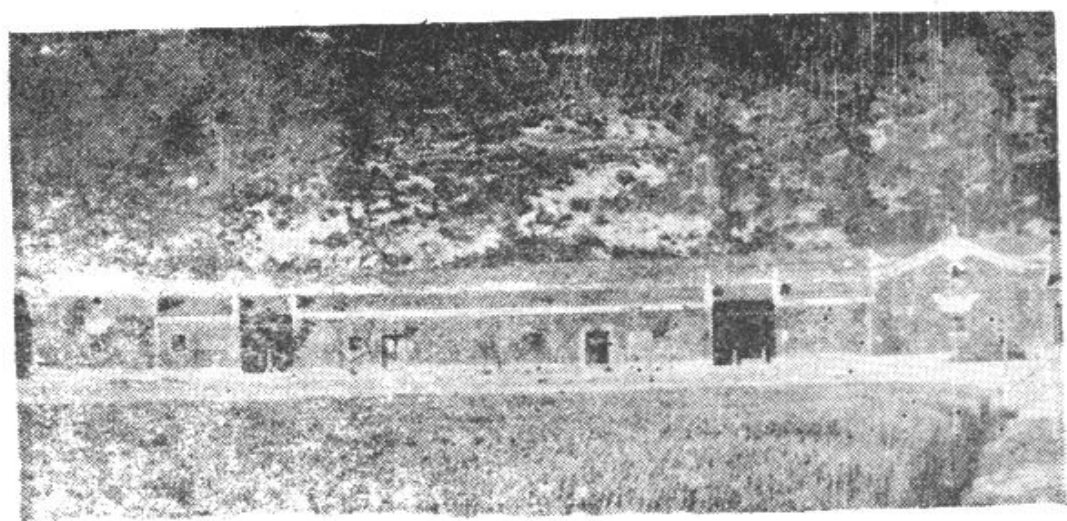




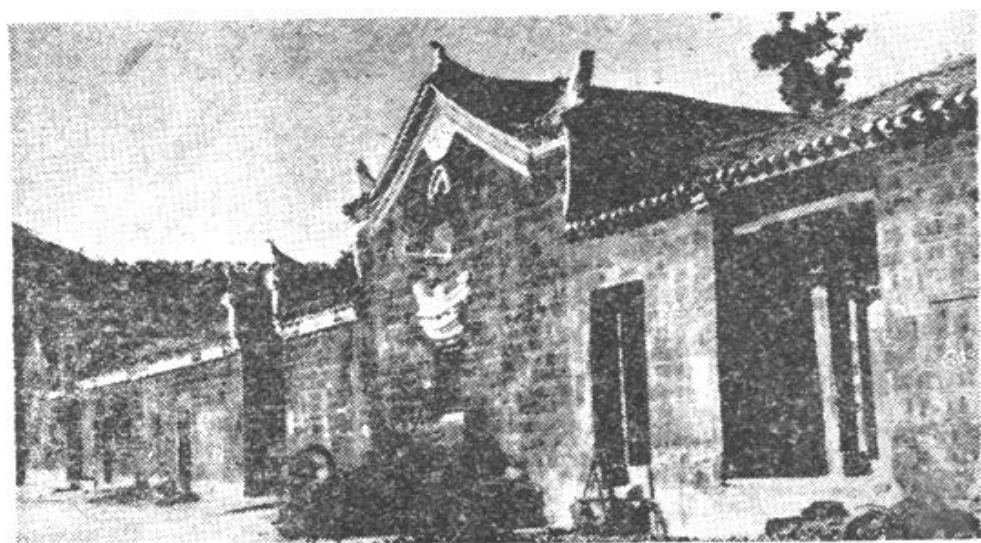
1、洛阳公社社治洛阳店全貌。



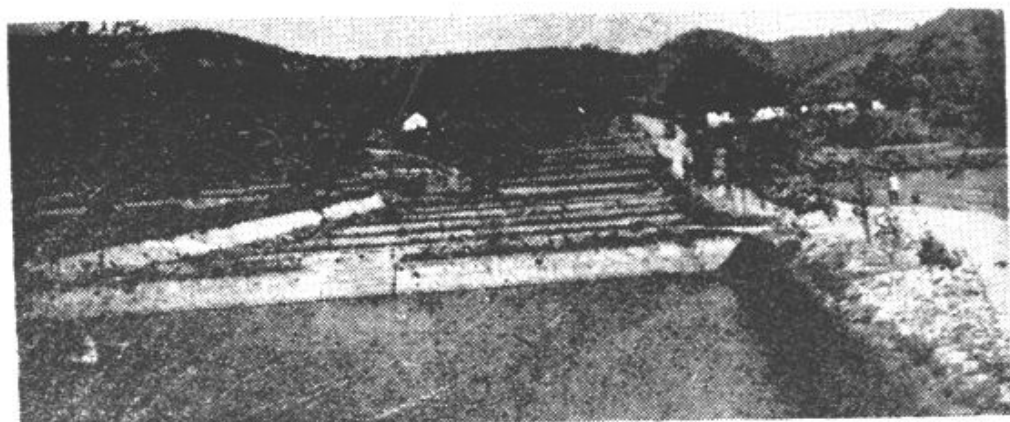
2、一九五七年兴建的桃园河水库。



3、鄂豫挺进纵队司令部、新四军五师师部所在地——孙家大湾。



4、一九四〇年春至一九四二年秋，李先念、陈少敏同志曾在这里指挥鄂豫边区的抗日斗争。

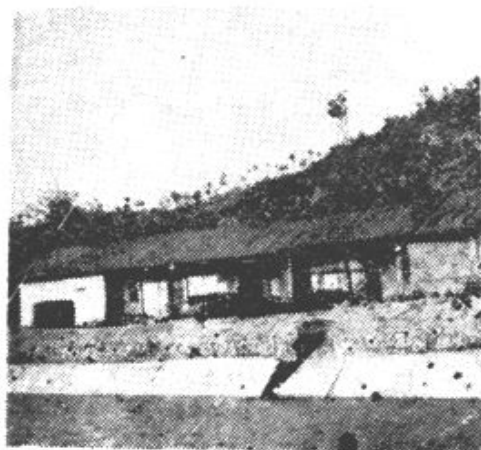


5、抗日战争时期鄂豫边区建立的第一个根据地的领导机关所在地——九口堰。



6、新四军五师医院所在地——桑树湾。

7、新四军五师被服厂所在地——紫溪湾。





8、新四军五师随营军校（后改为“抗大”十分校）所在地——孙氏祠。

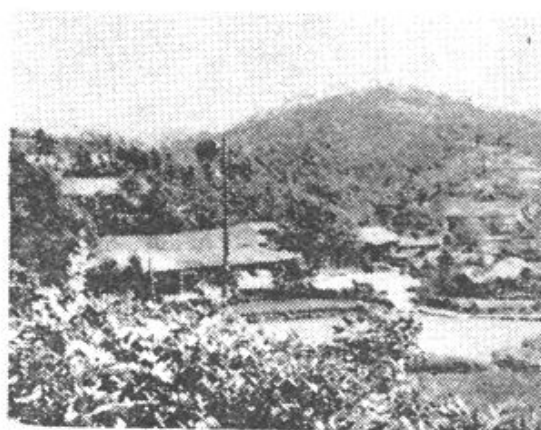


9、鄂豫边区抗日政府建设银行发行的“边币”。

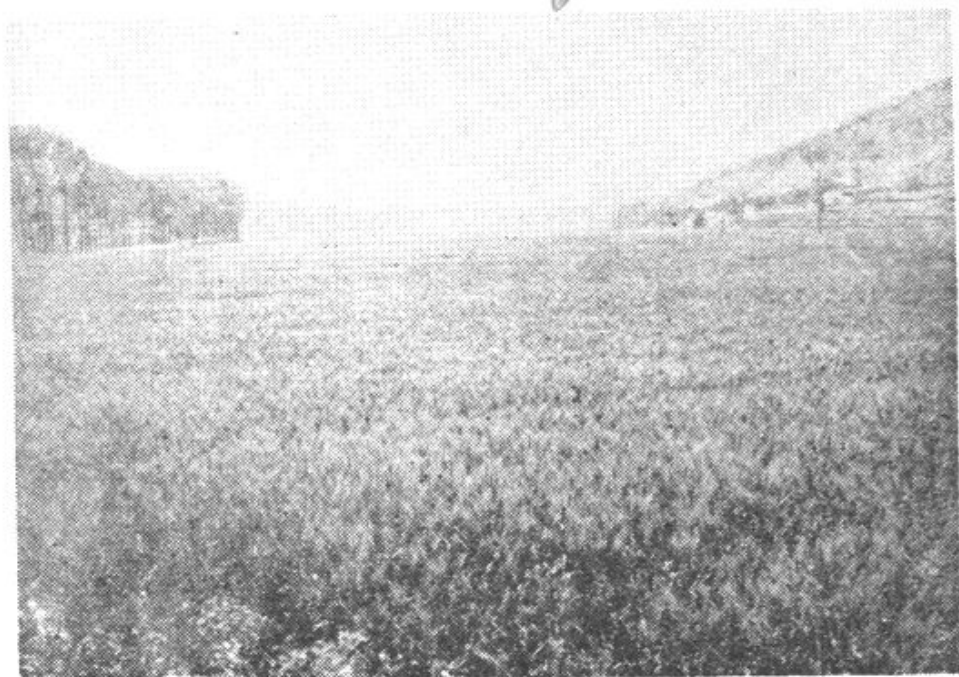




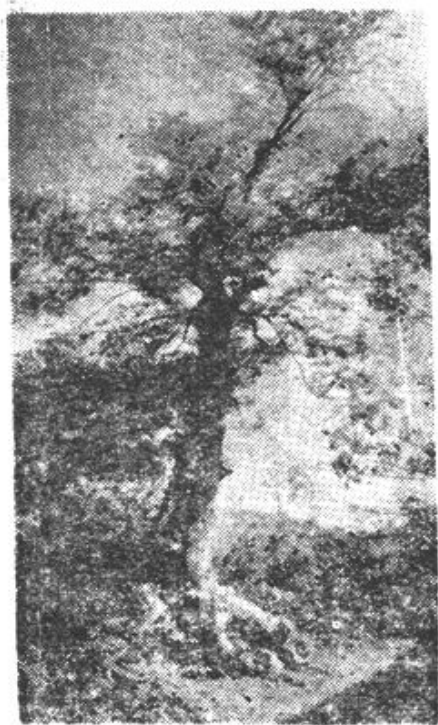
10、抗日时期随枣地委旧址——姚湾。



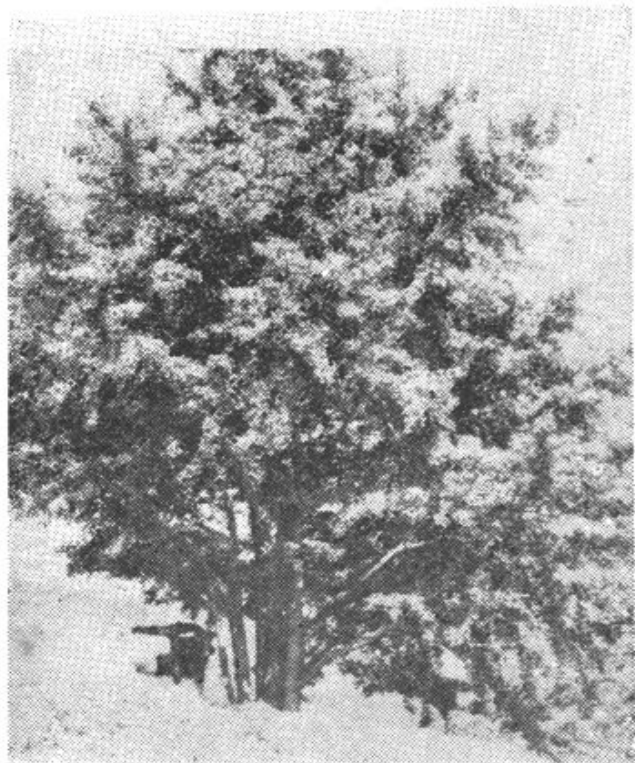
11、抗日时期随南县委旧址——桥湾。



12、一九七五年农田基本建设时，红星八大队将山冲建造成条田五百亩。



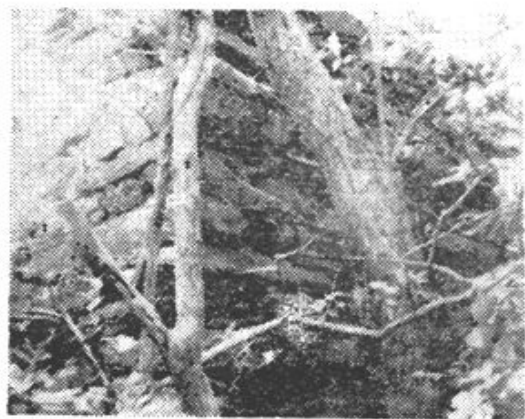
13、建国一大队七坊湾一棵数百年树龄的八脚榔树。



14、建国二大队永兴店曾家冲的一脚七株白果树。

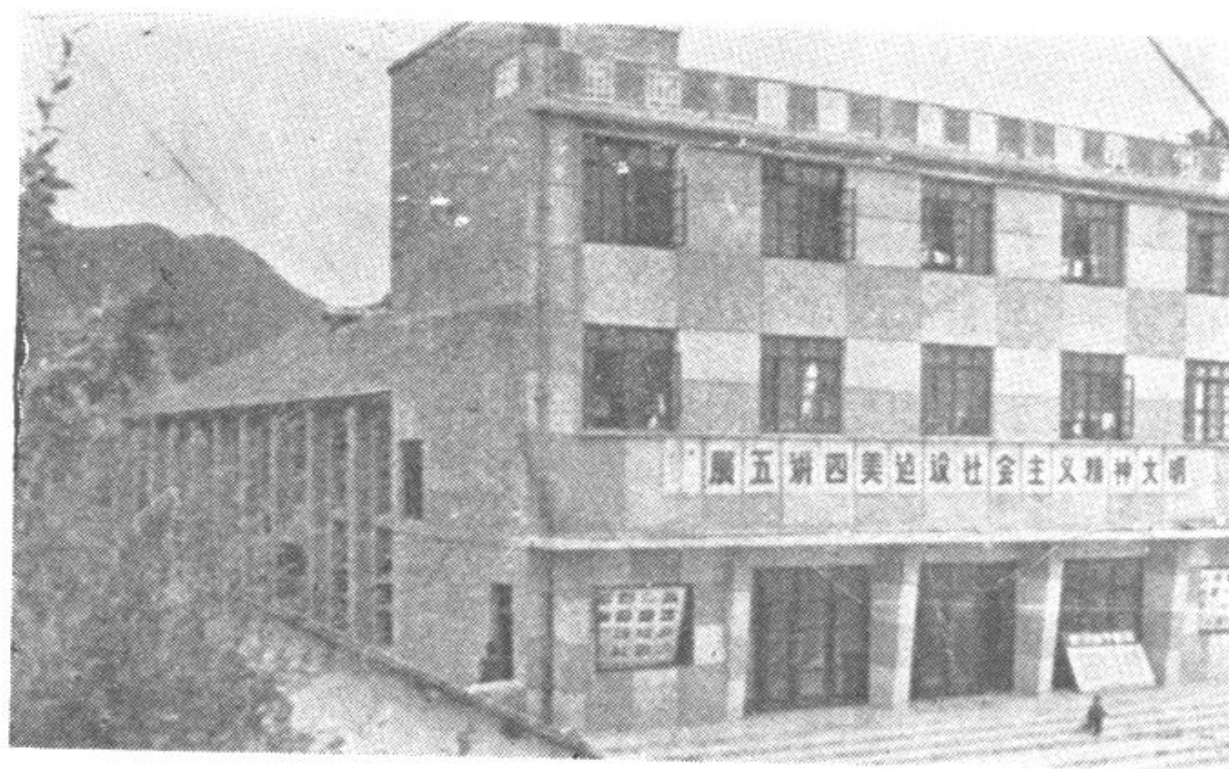
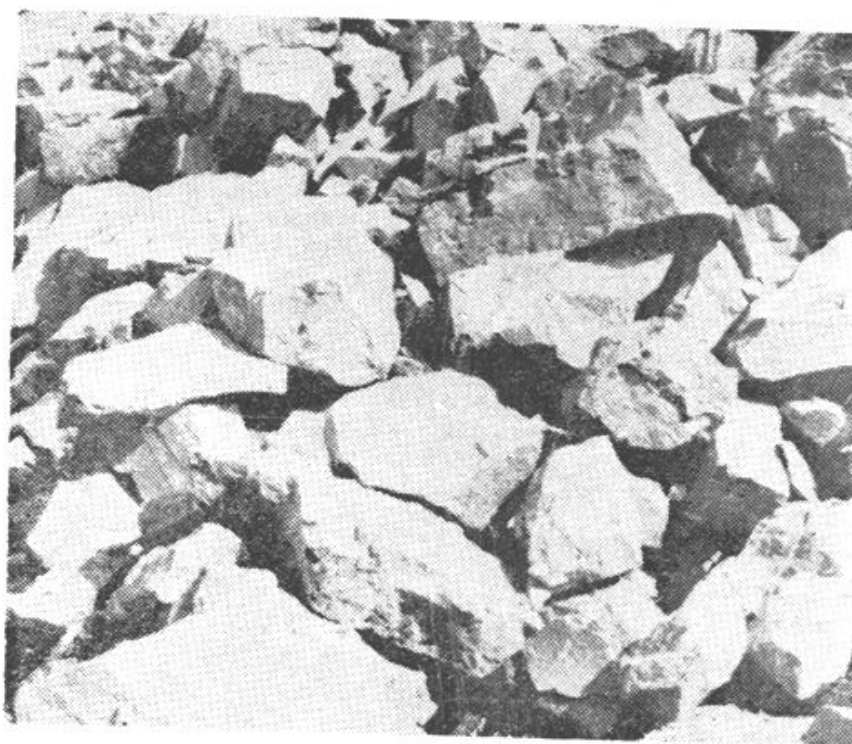


15、建国三大队的仙人洞。



16、古青陵寨遗址。

17 一带蕴藏量很大的重晶石矿。  
红星八大队珠宝山、张畈雷家冲



18、一九七九年兴建的洛阳公社影剧院。

# 目 录

## 洛阳公社地图

一、建置沿革·····	( 1 )
二、行政区域·····	( 1 )
三、自然地理(附山脉水系图)·····	( 5 )
四、革命斗争简史·····	( 9 )
五、党政机关·····	( 15 )
六、农 业·····	( 33 )
七、林 业·····	( 54 )
八、畜 牧 业·····	( 58 )
九、土 特 产·····	( 60 )
十、水利电力·····	( 63 )
十一、工 业·····	( 69 )
十二、交 通·····	( 72 )
十三、邮政电讯·····	( 74 )
十四、财政金融·····	( 78 )
十五、商 业·····	( 83 )



十六、文    化·····	( 94 )
十七、教    育(附知识青年工作)·····	( 97 )
十八、医药卫生·····	( 102 )
十九、社会福利·····	( 106 )
二十、人    物    志·····	( 108 )
二十一、名胜古迹·····	( 121 )
二十二、风俗习尚·····	( 128 )
二十三、杂    记·····	( 130 )

## 编    后    记

# 一、建置沿革

洛阳在清朝时只有下街，名为董店。约康熙四十二年，由骆姓于西骆家畈建几幢房子，逐渐形成集镇。当年秋后大霜，杨树落叶满街，故得名落杨店，以后偕音至清朝同治八年，随州志有落阳二字，后逐步演变即今之洛阳。

文献通考：随州下光化乡在东南三十里，虞夏时则荆州之域，故洛阳在虞夏时属荆州。周属随侯国，后因随属楚。秦汉以后，以随建县、郡、州，洛阳均属随。中华民国时属随县，部分地区属安陆县。一九四七年解放时，洛阳属随南县。中华人民共和国成立后，洛阳仍属随县，是历年区和人民公社所在地。

# 二、行政区域

## （一）位置

本公社位于府河公社之西，随城之南，相距三十三公里。经纬度为西起东经 $113^{\circ}20'$ ，东至东经 $113^{\circ}34'$ ，西起北纬 $31^{\circ}16'$ ，北至北纬 $31^{\circ}29'$ 。

## （二）至界

东至本社红星管理区潘家店大队许家岗，与府河公社湓潭管理区二大队双堰堤交界。西至建国管理区永兴大队，与柳林公社

# 一、建置沿革

洛阳在清朝时只有下街，名为董店。约康熙四十二年，由骆姓于西骆家畈建几幢房子，逐渐形成集镇。当年秋后大霜，杨树落叶满街，故得名落杨店，以后偕音至清朝同治八年，随州志有落阳二字，后逐步演变即今之洛阳。

文献通考：随州下光化乡在东南三十里，虞夏时则荆州之域，故洛阳在虞夏时属荆州。周属随侯国，后因随属楚。秦汉以后，以随建县、郡、州，洛阳均属随。中华民国时属随县，部分地区属安陆县。一九四七年解放时，洛阳属随南县。中华人民共和国成立后，洛阳仍属随县，是历年区和人民公社所在地。

# 二、行政区域

## （一）位置

本公社位于府河公社之西，随城之南，相距三十三公里。经纬度为西起东经 $113^{\circ}20'$ ，东至东经 $113^{\circ}34'$ ，西起北纬 $31^{\circ}16'$ ，北至北纬 $31^{\circ}29'$ 。

## （二）至界

东至本社红星管理区潘家店大队许家岗，与府河公社湓潭管理区二大队双堰堤交界。西至建国管理区永兴大队，与柳林公社

古圣管理区先进大队交界。南至金鸡管理区花屋湾和邱畈大队，与安陆孖畈公社三里管理区杨堰大队以河为界。北至红星管理区江家垅，与何店公社贯庄管理区何家台大队接壤。东南至金鸡管理区金花冲大队枣树坳，与府河公社五四管理区八大 队 交 界。东北至红星管理区土井大队，和长岭公社永丰管理区黑龙、青龙两大队府君山接壤。西南至建国管理区揭家垅大队郑河小队，与京山县坪坝公社罗兴大队交界。西北至张畈管理区龚店大队一小队，与何店公社王店管理区谢店大队交界。

### （三）面积

东西横宽十八公里，南北纵长二十六公里，全公社面积二百三十平方公里。折合344317亩。其中：1、山林面积为250287亩；2、水域为22809亩；3、耕地为36171亩，其中水田3000亩，旱地6171亩，保收面积17000亩；4、道路为1124亩；5、房场为5823亩；6、其它28103亩。

### （四）地形

洛阳地形属半丘陵半山区，七山一水两分田。金鸡管理区除八大队外属丘陵地带，红星管理区基本上属丘陵地带，张畈六个大队和金鸡八大队以及建国一、二、六三个大队属山区，三、四、五大队属丘陵。全社地形西北较高，东南较低。河水流向由西北到东南。

### （五）行政区划

据随州志载：清朝同治年间，洛阳属圣堂里一、二、三甲，溃川乡君山里七、八、九、十甲，归仁里一部份。民国年间，现有的金鸡管理区四、五、六、七、八大队属安陆县所辖，解放后一九四八年划归随县所辖，洛阳属三区，十五个小乡，府河属十



区，十个小乡。三区、十区的边界和现时洛阳与府河的边界有互相交错的地方；一九四九年下半年三区、十区合并，当时命名为十八区，所辖区域包括其边界现在府河公社全境和洛阳公社大部分地方。一九五六年原是五区（所在地贯庄）所辖的贯庄、永丰、何店、浪河四个乡（后为十七区），柳林（后为十六区）所辖的建国乡，胜利乡都划归十八区，共为十二个大乡，一直到一九五八年洛阳和贯庄分为火箭、卫星两个公社。大办钢铁后，火箭、卫星两个公社合为洛阳人民公社，下辖十二个管理区，其边界同十二个大乡，东至府河公社府河管理区一大队骆家河与对岸的应山县以河为界；南至建国五大队郑家河与京山县坪坝镇交界；西至何店十、十一大队三汉湖，白云的凉亭，均川的九龙管理区为界；北至浪河管理区二大队与永丰三、五大队大堰坡清水寺、沈家塋子（浪河的）和浙河的光化管理区以河为界；和白云管理区前进大队为界。一九六〇年将公社改为区，又增加张畈公社，合计十三个小公社。一九六五年洛阳区又分出何店区。这时洛阳辖永丰、红星、金鸡、张畈、建国、东方、五四、湟潭、府河计九个小公社。一九六六年“四清”运动，机构仍未改变。一九七五年撤区并社，组成洛阳人民公社、府河人民公社。洛阳辖金鸡、红星、张畈、建国四个管理区。东方、府河、五四、湟潭划归府河人民公社；永丰划归长岭人民公社。

## （六）人口、劳力

我社一九七九年共有6626户，33822人。其中农户5328户，32273人；非农业有288户，1549人。人口净增率千分之十二点九。劳力为12672人，全劳9809人，半劳2863人。历年户数人口见附表。