

武進縣體育誌

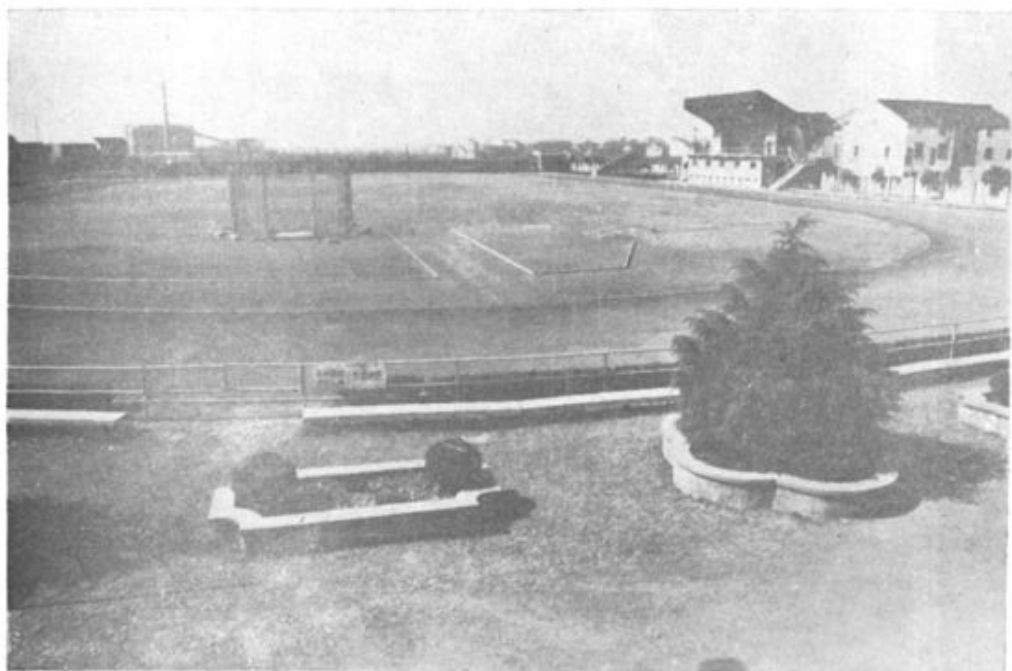


武进县体育志

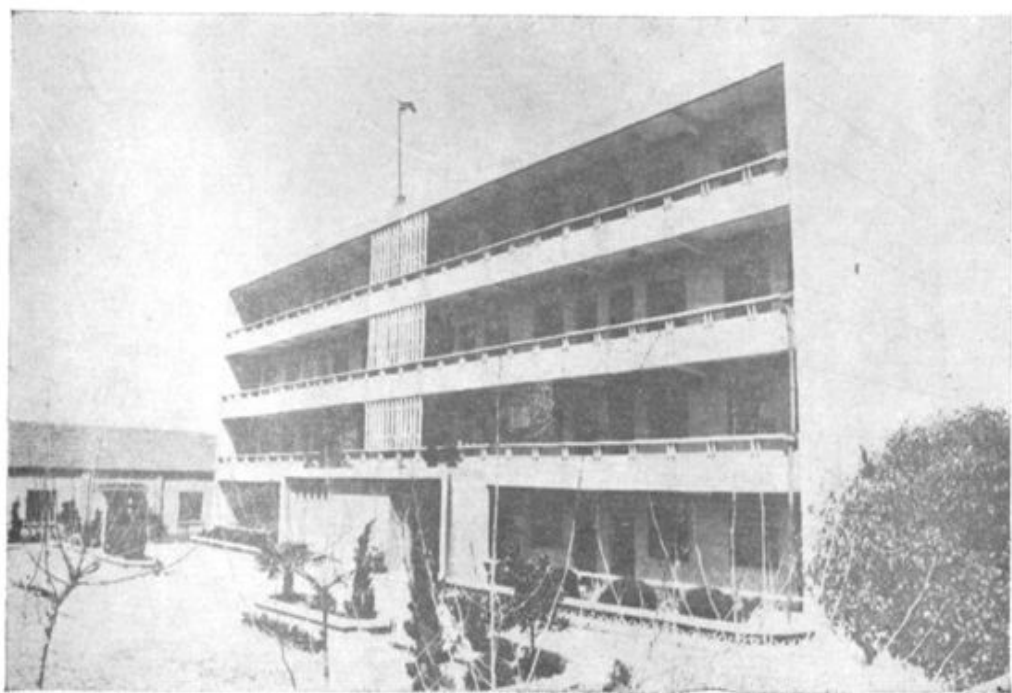
(内部资料)

武进县体育运动委员会《体育志》编纂小组

1987.12.

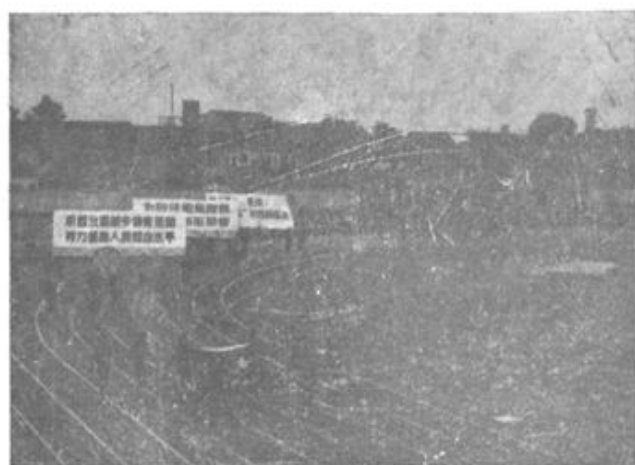


武进县人民体育场一瞥



武英职业中学(县青少年业余体校)教学大楼

江苏省首届亿元乡“致富杯”篮球邀请赛开幕式主席台(1985年5月于湖塘镇)



湖塘镇首届运动会入场式一角(1987年9月)

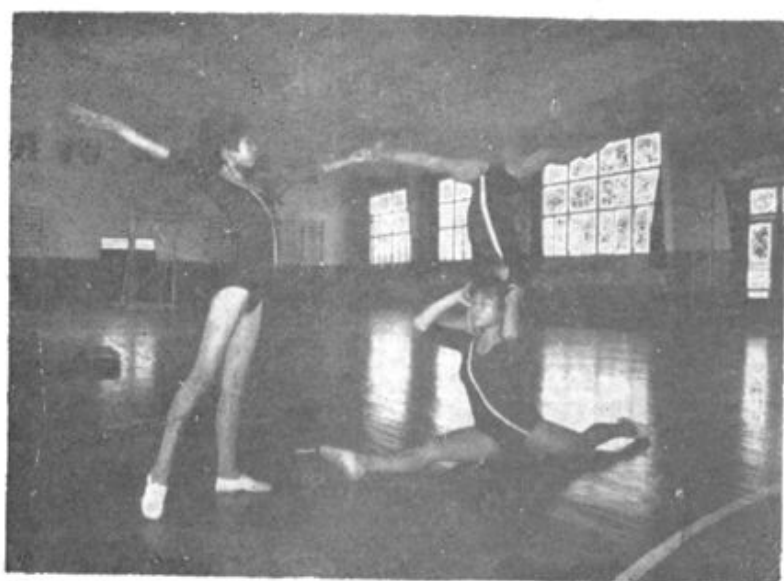


政平乡的篮球活动



横山镇运动会的爬山比赛

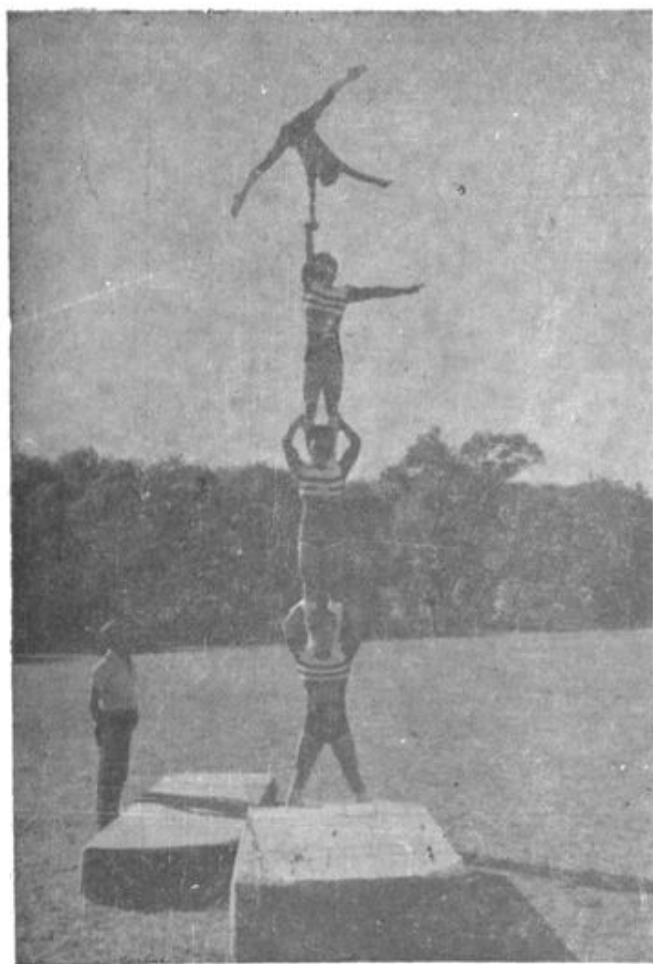
武英职业中学（县少体校）荣获全国业余体校先进集体的银盾
(1983年11月)



县少体校技巧队在训练

县少体校田径队在训练





江苏男子四人组荣获第八届世界技巧锦标赛冠军，图为该组造型，上面人为原县技巧队员周再军(新桥大坝人)。



原县技巧队员周再军夺得第八届世界技巧锦标赛男子四人组第一套世界冠军的金牌(现存县博物馆)



荣获国家体委荣誉奖的江苏技巧队主教练都庆廉(南夏墅都家村人)

有“杠王”美称的
吴玉崑教授(奔牛
镇人)

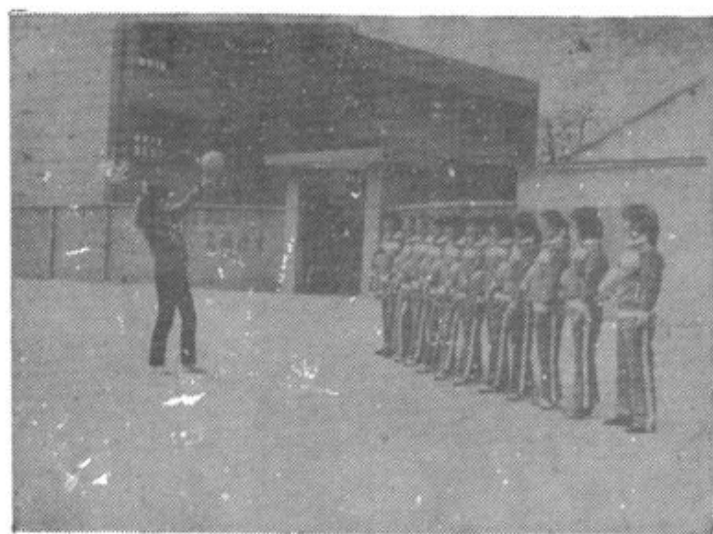


全国千名优秀
体育教师韩致
行(前黄中学)
在指导运动员
训练

全国业余体校优秀
教练员路兴培(县
少体校)对运动
员进行科学训练



全国千名优秀体育教师卢志强(奔牛实验小学)在上女子篮球队训练课



全国体育传统项目学校先进工作者吴亚英(新安中心小学)在训练女子排球运动员



四破伤残男子A₈级田径全国纪录的路国平(运村福利厂)在坚持业余训练



武进县体育运动委员会全体工作人员



《武进县体育志》编纂小组全体成员

前 言

1982年下半年，在县委、县政府和县志编纂委员会的领导下，开始编写《武进县体育志》。面对有关体育史实的资料不多和找不到可供借鉴的《体育志》蓝本的困难，我们千方百计通过多种途径对有关资料广采博收，边搜集、边核实、边补充。在编写上采取先易后难，在时间上先近后远从编写建国后的大事记着手逐步摸索探讨，边写边征求意见，边修改边补充。我们抱定如实记载史实不加评述、对史实宁缺毋滥要查有实据的原则，就这样几经反复曲折，克服了困难，才完成了编写《武进县体育志》的任务。我们力图这本志书能较真实地反映清末至1987年每段历史时期武进县的体育情况及人们对体育事业的 认识，但限于编写人员的认识与写作水平，谬误疏漏、取舍不当等情况会在志书中出现，如果这本志书能留给人们从中吸取经验教训有益于武进县体育事业的发展，这将是 对我们莫大的鼓励。

对提供资料及多次提出宝贵意见的同志，还有省、市体委文史办公室和武进县教育志编写组的同志给予的指导和帮助，谨在此表示谢意。

《武进县体育志》编纂小组

1988年10月

凡 例

1. 本志坚持社会主义道路、坚持人民民主专政、坚持中国共产党的领导、坚持马克思列宁主义毛泽东思想四项基本原则，客观地反映武进体育史实。
2. 本志纲目按章、节、目层次排列，志首设概述，全志分六章，按事分章，以章分节或加附表，各章内容作横向铺叙，按年序先远后近作纵向记述。
3. 根据现有资料，除一般性概述外，时限自光绪二十八年(1902年)至1987年。历史纪年解放前以当时朝代记法加注公元年份；解放后一律以公元纪年。
4. 体育成绩的记载单位，以当时实际通用的度量衡计量单位为依据，例如重量单位由“磅”后改为“克”、“公斤”；远度单位由“码”、“呎”后改为“米”。
5. 比赛中获得较好的团体名次及运动员夺魁名单，由于地(市)级比赛中团体较好名次及运动员夺魁者数量较多，为此只记述到省级比赛(个别项目省赛无夺魁者则记述到地、市级比赛。)同样等级运动员也只记述到二级及二级以上。
6. 体育群英章第一节体育界闻人指已故的；第二节体坛名将是指健在的副教授以上、国家级教练员及在国内享有一定声誉的人士。

目 录

前 言 凡 例

| | |
|----------------------------|--------|
| 概述..... | (1) |
| 第一章 组织机构..... | (3) |
| 第一节 县级机构..... | (3) |
| 附表： 领导人员更迭表..... | (3) |
| 第二节 乡(镇)级机构..... | (4) |
| 第三节 群众性体育组织..... | (4) |
| 一、体育传习所..... | (4) |
| 二、正德国技社..... | (4) |
| 三、常乐台球社..... | (4) |
| 四、体育委员会..... | (4) |
| 五、武进体育会..... | (4) |
| 六、中华全国体育总会江苏省武进县分会..... | (4) |
| 七、武进县篮球裁判委员会..... | (5) |
| 八、体育协会..... | (5) |
| 钟声、农村、信鸽、钓鱼 | |
| 第二章 设施和经费..... | (6) |
| 第一节 设施..... | (6) |
| 一、公共体育场..... | (6) |
| 二、武进县人民体育场..... | (6) |
| 附表： 历届体育场领导人员表..... | (7) |
| 三、工厂、单位体育场地..... | (7) |
| 四、乡(镇)体育场地..... | (7) |
| 五、学校体育场地..... | (8) |
| 附： 武进县人民体育场示意图..... | (9) |
| 第二节 经费..... | (10) |
| 附表一： 1955年后的历年体育经费情况表..... | (10) |
| 附表二： 人民体育场历年基本建设经费情况表..... | (10) |
| 第三章 学校体育..... | (11) |
| 第一节 体育教学..... | (11) |
| 第二节 课外体育活动..... | (12) |
| 第三节 体育传统项目学校..... | (13) |

| | |
|---|--------|
| 附一、篮球传统项目学校—奔牛实验小学简单介绍 | (14) |
| 附二、排球传统项目学校新安中心小学的女子排球队简单介绍 | (15) |
| 第四节 施行《国家体育锻炼标准》 | (15) |
| 第五节 县青少年业余体育学校 | (16) |
| 附表：1983年~1987年度学校“达标”成绩表 | (18) |
| 第四章 社会体育 | (19) |
| 第一节 职工体育 | (19) |
| 第二节 农民体育 | (21) |
| 第三节 老年人体育 | (22) |
| 第四节 伤残人体育 | (23) |
| 第五章 运动项目 | (24) |
| 第一节 田径运动 | (24) |
| 附表一、1987年县田径最高纪录 | (26) |
| 附表二、1973年~1987年县中小学生田径比赛区总分名次表 | (32) |
| 附表三、1933年~1987年县运动员参加全国田径比赛情况表 | (33) |
| 附表四、1914年~1987年省赛中的优秀运动员(田径) | (35) |
| 附表五、武进运动员破省、地(市)记录情况表 | (40) |
| 附表六、1974年~1987年达到的田径二级运动员标准的运动员名单表 | (48) |
| 第二节 篮球运动 | (51) |
| 附表一、1973年~1984年县中小学比赛各区(基层)名次表 | (54) |
| 附表二、县队参加全国、省、市比赛名次表 | (58) |
| 第三节 排球运动 | (61) |
| 附表一、1973年~1987年县中、小学比赛各区(基层)名次表 | (62) |
| 附表二、1972年~1987年县队参加省、市比赛情况表 | (66) |
| 第四节 乒乓球运动 | (68) |
| 附表一、1974年~1984年县中、小学比赛各区(基层)名次表 | (70) |
| 附表二、1962年~1987年县队参加地(市)比赛情况表 | (74) |
| 第五节 足球运动 | (76) |
| 第六节 技巧运动 | (77) |
| 附表一、县队代表地(市)参加省赛情况表 | (78) |
| 附表二、武进运动员参加全国比赛情况表 | (79) |
| 附表三、县队向省、市输送优秀运动员简况表 | (80) |
| 第七节 其他项目运动 | (81) |
| 一、武术(81)二、棋类(82)三、射击(附县最高纪录)(84)四、游泳(附县最高纪录)(85) | |
| 五、举重(86)六航空模型(87)七、无线电报务(87)八、信鸽竞翔(87)九、钓鱼(88) 十、 | |
| 跳绳(88)十一、踢毽(88)十二、风筝(88)十三、划龙船(89) | |
| 第六章 体育群英 | (90) |
| 第一节 体育闻人 | (90) |
| 恽代英 徐哲东 金仲康 金志培 | |

| | | |
|------|------------------|---------|
| 第二节 | 体坛名将 | (91) |
| | 吴玉崑 蒋浩泉 都庆廉 庄杏娣 | |
| | 附：在外地任职的教授、副教授名单 | (92) |
| 第三节 | 先进集体与个人 | (93) |
| 附： | 1951年~1988年大事记 | (97) |
| 附表一： | 县级竞赛记事 | (107) |
| 附表二： | 等级裁判员 | (112) |
| 附表三： | 等级教练员 | (114) |
| 编后记 | | (115) |

概 述

明清以来，以强身和防卫为目的的传统体育活动武术，在县城及四乡均有开展，师徒相传，历久不衰。“武进南拳”远近闻名。

清朝末年，帝国主义入侵我国，西方文化随之传来，其中包括欧美各国的体育制度和运动项目。于是，各地学堂中相继开设体操课，逐步推广现代形式的体育运动项目。此后，自学校扩展至社会，自县城扩展到农村。民国七年(1918年)，县城建造了公共体育场，球类和田径活动陆续开展起来。民国九年，城区部分爱好体育人士发起组织“正德国技社”，推广传统武术；也有人选定专项靠自身努力坚持训练，本县曾出现现象金仲康(长跑)、吴玉崑(体操蒋浩泉(拳击)等运动技术水平较高，在国内有一定声誉的运动员。但是旧中国兵戈不止，社会不宁，人民生活艰难，体育经费匮乏，致使体育运动发展缓慢。

抗战期间，县境沦陷。县公共体育场一度为日军占用，群众失却体育活动场所。后来，伪县政府也曾举办“清乡杯”“保安杯”等男子篮球比赛，但仅是为伪政权服务的装饰品而已。

抗战胜利后，恢复了县公共体育场，民国三十七年(1948年)群众也曾自发举办篮球、田径等县级体育比赛活动。

解放后，体育列为国家建设事业的组成部分，作为改善人民健康状况增强体质的重要手段。1950年县农会、总工会、团委、文教科等单位根据不同的条件，在所属的青少年中，开展多样的体育活动，並组队参加上级组织的竞赛。1956年县成立了体育运动委员会，配备干部，落实经费，不断增添体育设施，随着生产的发展，人民生活改善，人民群众参加体育活动的积极性逐步提高，全县各级各类学校把体育作为培养社会主义新人的一个重要方面，除重视提高课堂教学质量外，纷纷组织锻炼小组与专项运动队，普遍推行《准备劳动与卫国体育制度与广播体操》。1958年全国“大搞体育”一时热火朝天。1960年国民经济遇到严重困难，群众体育活动几乎停顿，学校体育课也改为保健课，1963年起才逐渐恢复。1966年“文化大革命”开始，全县有组织的体育活动停止，学校复课后体育课改为军体课。1972年才基本恢复正常，有计划有组织的竞赛活动也逐渐增多。1974年县体委与教育局联合创办武进县青少年业余体育学校，对体育有培养前途的学生专门培训，造就基层业余体育骨干、体育师资和专业体育工作队员。

党的十一届三中全会以来，县体育事业经费逐步增加，体育设备不断增添更新，县级竞赛逐步形成制度，推动了基层体育活动开展，先后出现出全国、省、市级体育先进单位，如武英中学、奔牛实验小学、武进第二染织厂、政平乡等。奔牛实验小学女子篮球队、新安中心小学女子排球队在多次省、市比赛中保持较好的名次，二校都被批准为省级体育传统项目学校，武进技巧队参加江苏省技巧比赛1981年~1983年连续三年获得团体冠军，武进县田径队在市(地)级比赛中保持总分第一或第二的位置，在省级比赛中也获较好的名次，1977年以来武进田径运动员有十五次人参加了全国性比赛取得了3块金牌、7块银牌的好成绩。全县中小学加强了对体

育工作的领导，普遍推行《国家体育锻炼标准》，达标率不断提高，从1982年的25.73%上升到1987年的95.2%。1984年，武进县人民体育场竣工，四年中共承办九次江苏省的田径、技巧与足球比赛，先后三次获省最佳赛区鼓励奖（1984、1986、1987年）。在1985年、1986年相继举行规模较大的县农民运动会和职工运动会，推动了群众性体育活动的开展。县信鸽协会、钓鱼协会等体育团体先后成立，扩大了体育活动的范围，展示了体育运动向工厂、农村深入发展的广阔前景。

第一章 组织机构

第一节 县级机构

清末，县未设体育机构。

民国期间，学校体育由劝学所(后改教育局)组织领导，工、农群众体育活动由商团(后改商会)、民众教育馆、公共体育场组织发动。

解放初期(1949年4月以后)，学校体育由县人民政府文教科(后改教育局)组织领导，工、农群众体育由团县委、县总工会、县农会组织发动。

1956年6月20日，成立武进县体育运动委员会(简称县体委)。

1957年3月县体委设一位主任、二位副主任，十名委员，领导组织全县体育工作。

1960年国民经济暂时困难时期，县体委曾一度和教育局合署办公，人员紧缩，机构仍在。

1968年下半年，县人民武装部接管县体委，并派员主管体育工作。

1971年12月18日，县决定恢复体育运动委员会的体制，并指派主任、副主任及五名委员，设办公室处理日常工作。

附：武进县体育运动委员会领导人员更迭表

| 年 段 | 姓 名 | 性 别 | 籍 贯 | 职 务 | 任 职 年 月 | 备 注 |
|-----------------------------------|-----|-----|-----|-----|-----------------|-----------------|
| 1956年6月 至 1968年7月 | 吴育志 | 男 | 武进 | 副主任 | 1956.10~1958.8 | 副县长兼 教育局副局长兼 |
| | 张钦奇 | 男 | 武进 | 主 任 | 1957.3~1968.7 | |
| | 谢良诚 | 男 | 武进 | 副主任 | 1957.3~1958.7 | |
| 1968年7月 至 1973年10月 | 王志光 | 男 | 武进 | 负责人 | 1968.7~1969.7 | 武装部参谋兼 |
| | 赵昌义 | 男 | 淄博 | 负责人 | 1969.8~1969.12 | 武装部作战训练科长兼 |
| | 郭永铮 | 男 | 兴化 | 负责人 | 1970.1~1970.6 | 武装部副部长兼 |
| | 战汝铭 | 男 | 掖县 | 负责人 | 1970.7~1971.12 | 武装部副政委兼 |
| | 陈国珍 | 男 | 盐城 | 主 任 | 1971.12— | 县革命委员副主任兼 |
| | 战汝铭 | 男 | 掖县 | 副主任 | 1971.12— | 武装部副政委兼 |
| 1973年10月 至 1987年12月 | 顾亚夫 | 男 | 武进 | 负责人 | 1973.10—1978.4 | |
| | 顾亚夫 | 男 | 武进 | 副主任 | 1978.5—1979.2 | |
| | 王捷生 | 男 | 天津 | 负责人 | 1978.10—1978.12 | |
| | 王捷生 | 男 | 天津 | 副主任 | 1979.1— | |
| | 张其波 | 男 | 泗阳 | 副主任 | 1979.5—1981.5 | |
| | 金兴瑞 | 男 | 武进 | 副主任 | 1984.4— | |
| | 江光迅 | 男 | 武进 | 主 任 | 1987.8— | |