

016125

安徽省

ANHUI SHENG

祁门县地名录

QIMENXIAN DINGMINGLU

祁门县地名委员会办公室编

祁门县地名录

祁门县地名委员会办公室编

审 稿

金 书 林

刘 炳 国

马 光 继

编 纂 人 员

文 字： 郑建新

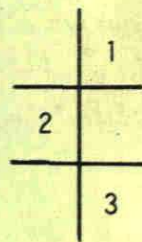
制 图： 马里千

注 音： 黄 英

编 排： 陈卫国

祁门

特产



1. 祁门红茶
2. 祁门瓷器
3. 祁门火柴



QMTCOMTC



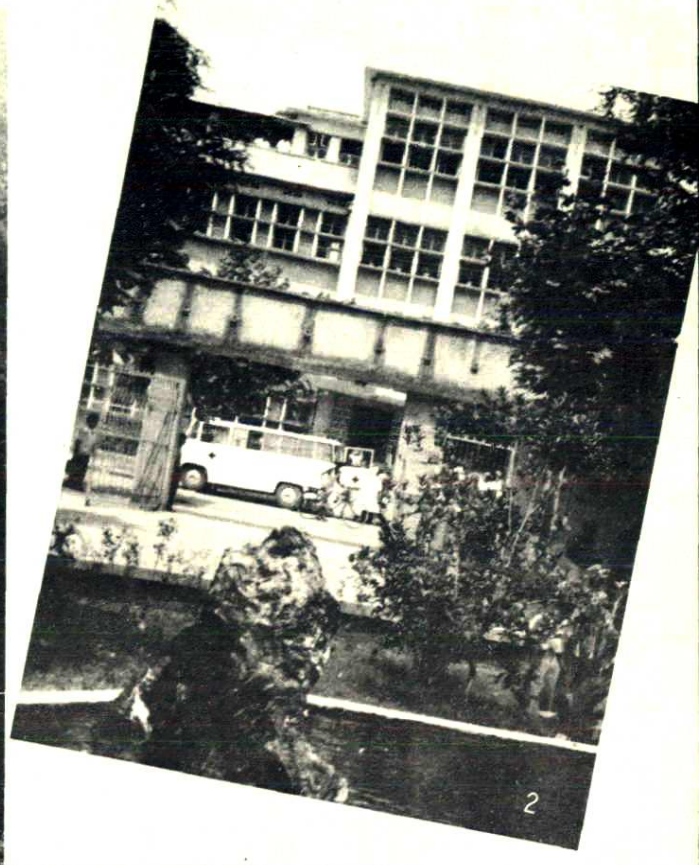
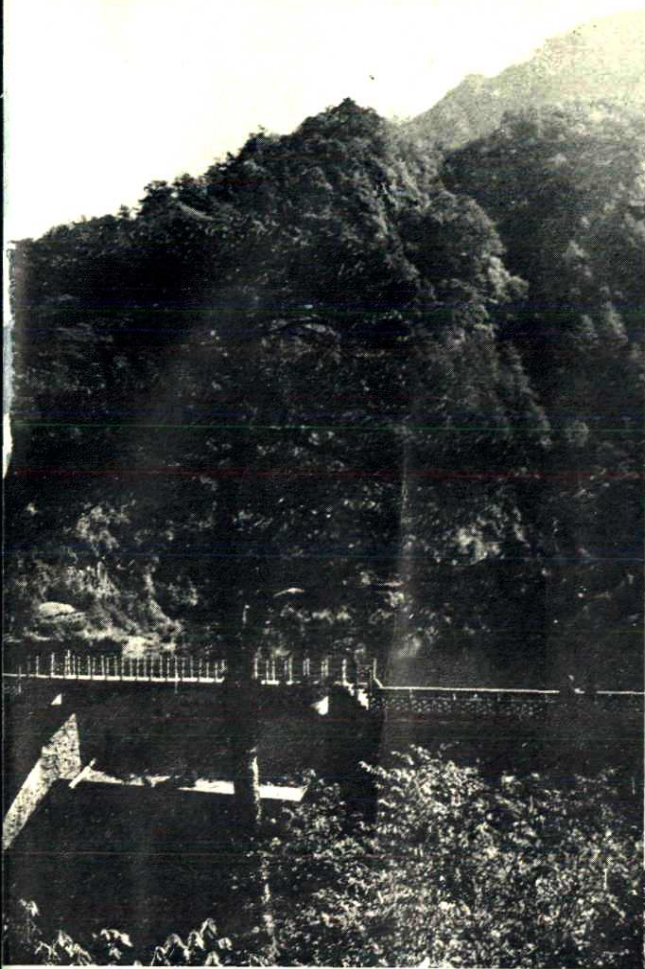
佛光



探海松



蘑菇松



1. 九龙池水库

2. 县医院

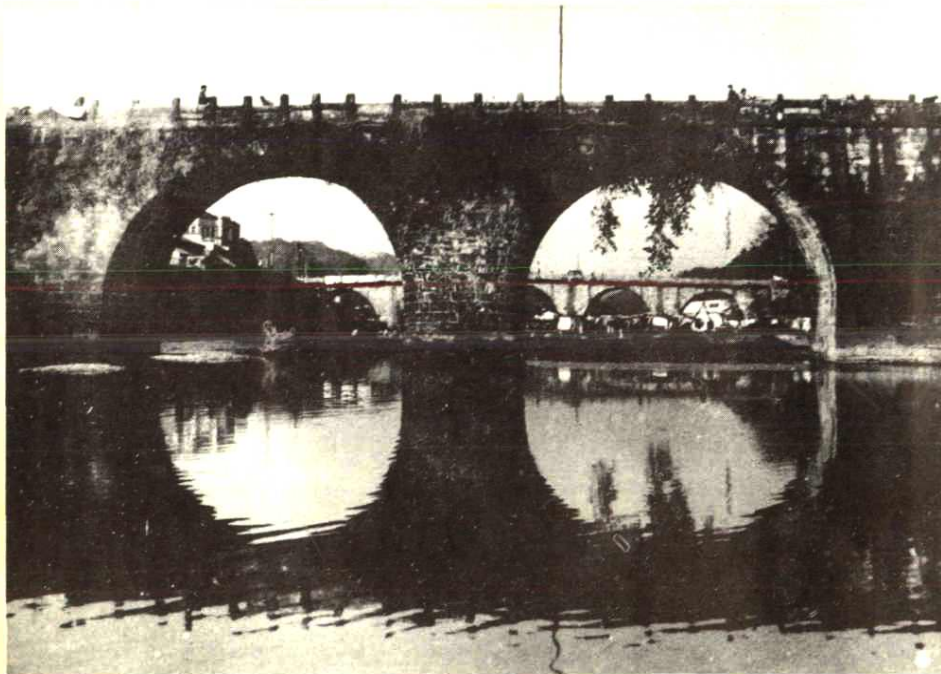
3. 笔架山

4. 七里桥茶园



祁门风光

祁門文物



1. 文峰塔
2. 太平军题字
3. 阊江双桥



前 言

地名，是人们赋予各个地理实体的专有名称，是人类社会存在和发展的必要条件之一。长期来，由于历史的演变以及其它方面的原因，我县地名存在不少问题，有的重名或一名多写；有的含义不好、用字不当；有的名字生僻、难写难记；有的是地图和实地地名不符，或错字、或错位、或错名；尤其是“文化大革命”时期，地名实行“一片红”，更造成地名混乱，对社会主义建设和人民群众的日常生活，带来了许多不便。为此，遵照国务院及安徽省人民政府指示，从1981年9月开始至1983年6月止，我们在全县范围内开展了地名普查工作，以1:50 000军用地形图(1972年版)为依据，共普查境内地名2 506条，删去不复存在和失去作用的地名44条，纠正错位、错字、错名地名62条。本着尊重历史、保持地名稳定、反映地理特征、反映社会主义革命和建设的原则，对少数不符规定的地名进行了重新命名和更改，使之基本达到了地名标准化、规范化要求。地名普查四项成果(图、文、表、卡)经省、地有关单位验收，及时上交。

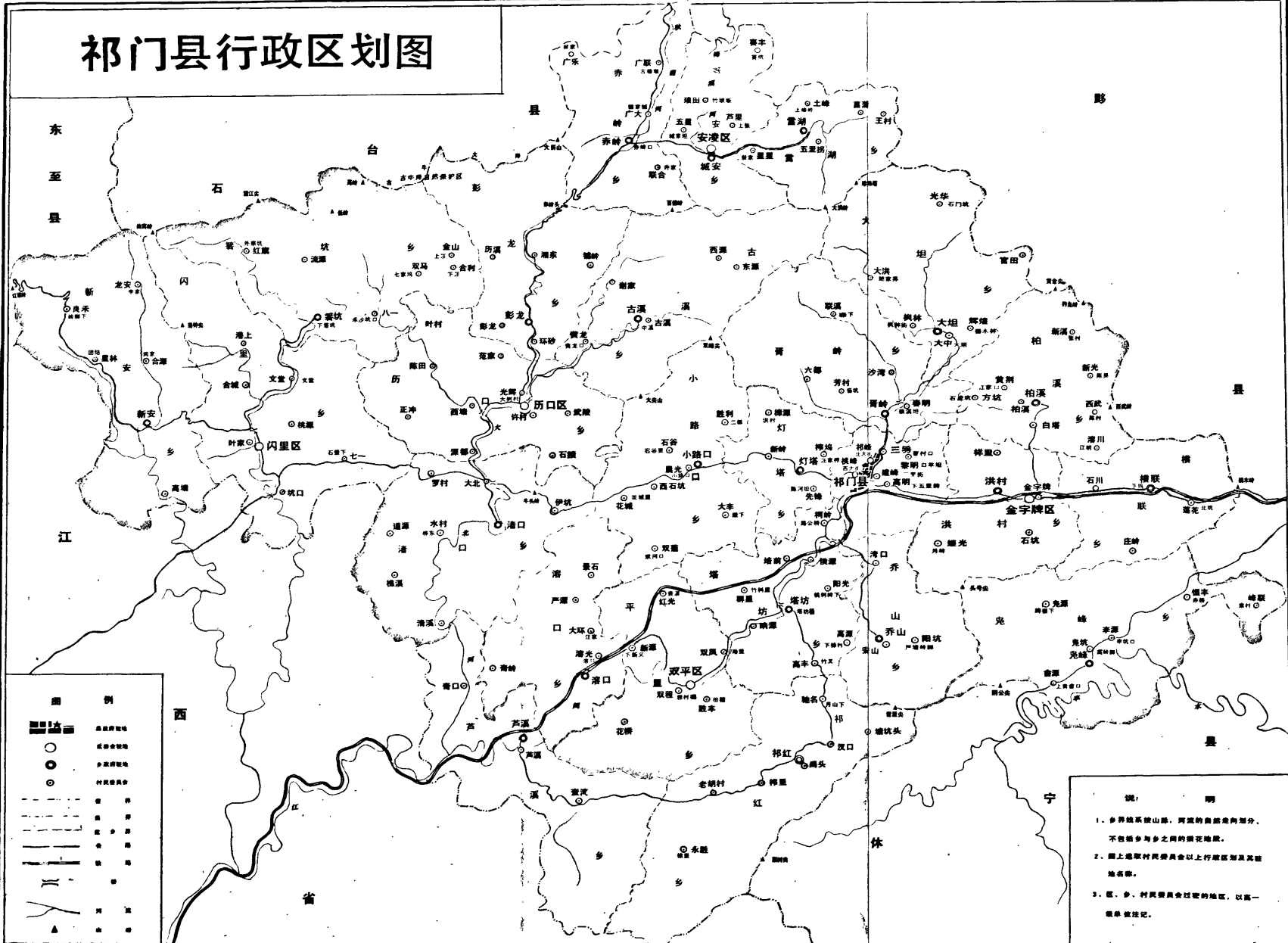
在普查资料成果的基础上，我们着手编撰《祁门县地名录》，其中行政区划名称以1983年农村经济体制改革后的为准；经济数字采用县统计局1984年公布数据；县级人口采用1982年全国人口普查数字，

县以下人口采用1981年全县地名普查数字。地名编排顺序自北而南、先西后东；地名注释中的“距离”为直线距离。此外，参照1:50 000军用地形图缩制成的县、乡地名图标注了村民委员会以上的行政区划名称和自然村以上的居民地地名以及具有地名意义的企事业单位、人工建工筑、自然地理实体等名称，以便图名对照，参考使用。

本录为法定性工具书，作为稳定和推广标准地名的手段，以较简明的形式集中反映了全县地名的规范化书写方式和标准读音。今后各单位及个人使用本县地名，均以此为准。

祁门县地名委员会

祁门县行政区划图



图例

	县界
	区界
	镇界
	村界
	公路
	铁路
	河流
	山峰

说明

1. 乡界按自然山形、河溪的自然走向划分，不包括乡与乡之间的插花地段。
2. 图上标注村民委员会以上行政区域及其驻地名称。
3. 区、乡、村民委员会驻地的地区，以一虚线标注。

祁门县概况

祁门县位于安徽省南端，东北交黟县，东南接休宁县，南和西南连江西省，西北依东至、石台县。地处东经 $117^{\circ}12'$ ~ $117^{\circ}57'$ ，北纬 $29^{\circ}35'$ ~ $30^{\circ}08'$ ，面积2 257平方公里。36 255户，168 353人，其中县镇人口25 102人，区、乡人口143 251人。有回族93人，蒙古、彝、壮、满、侗、傣、高山、水族计98人，余均汉族。县人民政府驻祁山镇学前街。

一、历史沿革

本县建于唐大历元年(766)，据《同治·祁门县志》载：“歙州刺史长孙全绪讨平方清，因其旧垒，析黟六乡及饶浮梁地置祁门”，因境内东有“祁山”，南有“阊门”得名。该地属《禹贡》所说的扬州之域，春秋时属吴。吴亡属越，越亡属楚。秦属鄣郡(一说会稽郡)。汉时曾为长沙王吴芮部将梅销封地，故有“梅城”之称。晋后属新安郡。唐属歙州，建县后歙州改属宣歙池观察使。宋属徽州。元属徽州路。明、清属徽州府。民国初划属芜湖道，二十七年(1938)属皖南行署，二十九年(1940)属省第七行政督察区。

1949年4月27日，祁门县解放，至今除一度随徽州行署划归芜湖行署外，均属徽州。1956年7月，江西省浮梁县经公桥区及潘溪乡浪禾仓、株林两选区(今星林村民委员会)划入新安乡。1959年4月，黟县划归祁门县，1961年4月两县分治。1959年2月，石台县安陵区划入。现辖祁山、金字牌、双平、历口、闪里、安凌6区及祁山镇，计24个乡，152个村民委员会，4个居民委员会，1 036个村民小组，

70个居民小组。

二、自然 环 境

境内山峦起伏，最高峰为西北面古牛降，海拔1728米，最低处为南面倒湖，海拔79米。地貌特征：中山、低山、丘陵、山间盆地、狭窄河谷、平畈互相交错，为“九山半水半分田，包括土地和庄园”的土地结构。地状略呈菱形，黄山山脉自东北入境，分三支走向：沿东南走向的主要山峰有黄金尖、南屏山、楠木岭等；沿西南走向的主要山峰有田宝尖、大尖山、双峰尖；沿东西走向的主要山峰有大洪岭、望江尖、大历山、古牛降、仙寓山。

境内地形北高南低，从而构成闾江、鳧溪河、秋浦河三大水系。主要河流闾江，俗称南河，又名大共水，源于县北大洪岭脚，流经大坦乡、祁山镇、塔坊、平里乡，至芦溪乡倒湖与大北河汇合，注入江西省鄱阳湖，境内流长79.8公里。

全县年平均气温15.6℃，最热月(七月)，月均气温27.2℃，极端高温41℃；最冷月(一月)，月均气温3.2℃，极端低温-12.4℃，年平均降水量1747.2毫米，无霜期约238天，平均日照时数1869.6小时，属亚热带湿润季风气候。主要特征：春季冷暖变化大，光照不足雨水多；夏季温高湿度大，降水集中有洪灾；秋季常有夹秋旱，白天高温早晚凉；冬季寒冷温度低，多晴少雨天易干。

三、自 然 资 源

本县以木材、茶叶、瓷土闻名于世。境内河流总长1575.5公里，水力蕴藏量13万千瓦，其中可供开发的有3.5万千瓦；林业资源丰富，林业用地279.3万亩，占土地总面积的84.7%，人均16.6亩，木材总蓄积量996万立方米，人均36.1立方米，在全省占重要位置。

有耕地 125 460 亩，农作物栽培以水稻为主；野生动物种类繁多，品种有梅花鹿、金钱豹、云豹、黑鹿、蕲蛇、娃娃鱼、短尾猴；野生植物有猕猴桃、山楂、草莓、祁术、天麻、杜仲、土茯苓、七叶胆等。境内古牛降自然保护区有鹅掌楸、永瓣藤、天女花、黄山木兰、红楠、檫树、桧树、青钱柳、三叶赤兰等稀有树种和大灵猫、苏门羚、白鹇等珍贵动物以及黄连、石斛、万春花、八角金盘等名贵药材；瓷土储藏量大，已探明储量达 437 万吨，质地优良，自唐代起就是景德镇瓷器的主要原料之一。

四、经济状况

建国后，本县经济发展较快。1984 年工农业生产总值 10 686 万元，比 1949 年增长了 12.99 倍，其中工业产值 5 805 万元，占 54.3%；农业产值 4 881 万元，占 45.7%。职工平均工资 684.6 元，人均存款 665 元；农民人均收入 310 元，人均存款 74.34 元。

工业方面。建国初，本县仅有茶厂和几家竹、木、铁手工作坊，现发展有陶瓷业、茶业、木竹加工业、建材、电子、机械、食品、饲料、轻纺化学工业，计 8 个行业，94 个工业企业。祁门茶厂年产精制祁门工夫红茶近 4 万担运销海外；祁门瓷厂年产日用瓷 1 900 万余件，其中出口 30 万件运销西欧、北美、东南亚各国；祁门蛇药畅销海内外。近年，乡镇企业发展较快并初具规模，1984 年产值达 758.9 万元，占全县工业总值的 13%。

农业方面。本县为林茶为主的山区县，森林覆被率 65.9%，主要为用材林、经济林。年木材自然生长量约 18 万立方米，年伐材量近 12 万立方米；有茶园 13.53 万亩，占全县总面积的 4.1%，年产茶叶近 6 万担；粮食生产除水稻外，兼产玉米、大豆、小麦等。1984 年，粮食总产 8 450 万斤，比上年增长了 20%；油料总产 31 749 担；造林

57 406 亩，油菜籽 7 834 担，油桐籽 1 547 担，乌柏籽 549 担，香菇收购 1 250 担，其它蚕桑、柑桔、棕片等也有所发展；另有大牲畜 5 183 头，出栏生猪 32 139 头；农村专业户发展到 377 户，并涌现出 51 个专业村及 33 个经济联合体；外有小水电 97 座，总装机量 3 916 千瓦；农业机械总动力 34 512 马力。

商业网点遍布城乡，各类服务机构达 1 497 个，其中个体占 78.7%。1984 年社会商品零售总额 4 087 万元。

交通方面。建国前仅有慈张公路从县境穿过，建国后新辟大毛、大青公路可抵安庆、铜陵、东至等地。境内公路总长 320 余公里，所有乡、镇均可通车；另有皖赣铁路横穿本县东南部。

五、文化卫生

教育方面。建国前全县仅初中 1 所，小学 10 多所。至 1984 年，全县中学达 19 所，小学 587 所。在校学生 33 945 人，在普及初等教育方面跨入省首批行列。

文化设施方面。现有电视转播台 6 个，文化馆、图书馆、新华书店、越剧团、电影院、影剧院各 1 个(座)；区、乡文化站 30 个，影剧院 18 个，电影放映队 47 个；县、乡广播站 27 个。

卫生方面。1949 年前，仅有卫生所 1 座，现有县级医院、血防站防疫站、保健站、蛇伤医疗研究所各 1 座，区、乡医院 25 所，病床 388 张，专业卫生技术人员 458 人，1984 年人口出生率 14‰，人口自然增长率 7‰。

六、名胜古迹

革命纪念地有雷湖乡城头坞红军医院遗址。1934 年，工农红军方志敏部所属部分伤员 70 余人，被国民党 78 师 88 团所围，于此壮烈

牺牲。

名胜有闾江双桥，两桥横陈城东闾江之上，相距 250 米，一名平政桥，一名仁济桥。桥建于明，重修于清，风格古朴，质地坚凝，宛如双虹垂地，光彩四射，素为胜景，被收入《中国名胜辞典》。

另有明造文峰塔屹于城南凤凰山，塔分五层，砖质结构，高 33.5 米；明造赤桥宝塔屹于鳧峰乡，塔分七层，造型美观。

目 录

前言

祁门县行政区划图

祁门县概况

行政区划、居民地

祁城(祁山镇)地名图

祁山镇..... 1

祁山区..... 4

大坦乡地名图

大坦乡..... 5

胥岭乡地名图

胥岭乡..... 7

乔山乡地名图

乔山乡.....10

灯塔、小路口乡地名图

灯塔乡.....12

小路口乡.....14

金字牌区.....16

洪村、横联乡地名图

洪村乡.....17

横联乡.....19

柏溪乡地名图

柏溪乡.....21

鳧峰乡地名图

鳧峰乡.....23

双平区.....27

平里、溶口乡地名图

平里乡.....27

溶口乡.....30

芦溪乡地名图

芦溪乡.....32

祁红乡地名图	
祁红乡	34
塔坊乡地名图	
塔坊乡	36
历口区	40
历口乡地名图	
历口乡	40
渚口乡地名图	
渚口乡	43
彭龙、古溪乡地名图	
彭龙乡	46
古溪乡	48
闪里区	51
闪里乡地名图	
闪里乡	51
新安乡地名图	
新安乡	55
箬坑乡地名图	
箬坑乡	59
安陵区	63
安陵区地名图	
雷湖乡	64
城安乡	67
赤岭乡	70
机关·企事业单位	
概况	73
地名录	76
自然地理实体	
概况	79
地名录	99
人工建筑物	
概况	111
地名录	111