

008041



月精縣磷鎔合作社誌

月精縣磷鎔合作社誌  
社誌編輯組

# 丹棱县供销社志

丹棱县供销社联合社编

一九九一年十二月

# 前 言

我县供销合作社，在长期实践中形成的经验和优良传统，是极其丰富和可贵的。系统地总结历史，对承先启后，继往开来，富有深远意义，有助于总结经验、摸索规律，吸取教训，为指导今后工作提供借鉴，更有助于供销社广大职工，特别是青年职工熟悉历史，继承优良传统，为开创供销合作社的新局面作出贡献。

编纂《丹棱县供销合作社志》是历史赋予我们的光荣任务，是全县供销系统职工的共同愿望。自1986年10月10日组成第一次《丹棱县供销合作社志》编写领导小组，并组织编采人员开始查阅档案，搜集资料后，又于1990年7月再一次调整编写领导小组和编写人员，历时三年余，于1990年底定稿。在编写过程中，编辑人员坚持以马列主义、毛泽东思想为指导思想，运用辩证唯物主义与历史唯物主义的观点，求实存真的原则，详今略古，详近略远的方法反映历史面貌。

《丹棱县供销合作社志》是我县有史以来第一部集中反映供销系统以“发展经济，保障供给”为中心的志书。这部志书记载了民国时期和解放后到1986年的合作事业发展史。

由于我们缺乏编志经验，加之思想认识差，写作水平低，资料不足，在资料的取舍和编写过程中，难免有遗漏和错误，请读者不吝赐教。

在编写初成之际，我们敬向县志办、县档案馆，以及各方面热心提供资料和为编写社志服过务的同志们，一并致以诚挚的谢意。

《丹棱县供销合作社志》编写领导小组

# 《四川省丹棱县供销社志》

## 编写领导小组

组 长 杨 斌

副组长 沈定国、徐元华、袁在明

成 员 刘忠民、袁在之、梁希孝、余志成、黄修亮、万克、  
彭相儒、杨天坤

## 《四川省丹棱县供销社》编写办公室

主 任 沈定国

副 主 任 刘忠民、袁在之

搜集资料 袁在之、王兆廷、梁希孝、李寿凯、徐隆盛、易晓红、  
杨 岷、刘 莉

编 辑 万金明、袁在之、王兆廷、易晓红

责任编辑 万金明、袁在之、王兆廷

审 稿 杨斌、沈定国、徐元华、袁在之、邓代耘

摄 影 王兆廷、李 乐

## 编写说明

一，《丹陵县供销合作社志》在中共丹陵县委、县政府的领导下，在丹陵县供销合作社和县志办的重视和积极支持下，于1990年12月完成编纂任务，全书共11章34节，约20多万字。

二，《丹陵县供销合作社志》一律横排竖写，以志为主，配合图表、照片；以事系时，经纬分明。按照新观点、新方法、新资料的要求，并贯彻《关于建国以来党的若干历史问题的决议》精神，对歧异资料，多方考证，去伪存真，力求客观；对历史问题，寓是非褒贬于叙事之中，秉笔直书。

三，本志文体采用语体文，必不排除通俗易懂的成语和文言，引用史料时，均按原文体照抄录，并加引号。

四，本志时间：上起民国时期，以丹陵解放后为主，下迄1986年。

五，本志对朝代纪年，均按当时记述。为明确时间概念，用括号注明公历，以便对照，建国后则通用公历。标题及文内，凡用“建国后”，即指中华人民共和国建国后，“民国”指中华民国。

六，本志资料来源：主要依据丹陵县档案馆和自存的供销社档案505卷。县志办建国前后有关史料62卷。走访30人次，搜集口碑资料2万余言，共采录资料约200万字。

七，本志统计资料来源：建国前取自民国时期档案，建国后，取自丹陵县统计年鉴和供销社自身的各种表格。

八，1955年3月1日前资料中的旧币，按国务院规定，每一百元折合新币一元计算。

《丹陵县供销合作社志》编写组



↑ 丹棱县供销合作社联合社机关工作人员



↑ 丹棱县供销合作社联合社社务委员会工作人员

# 丹棱县县城图

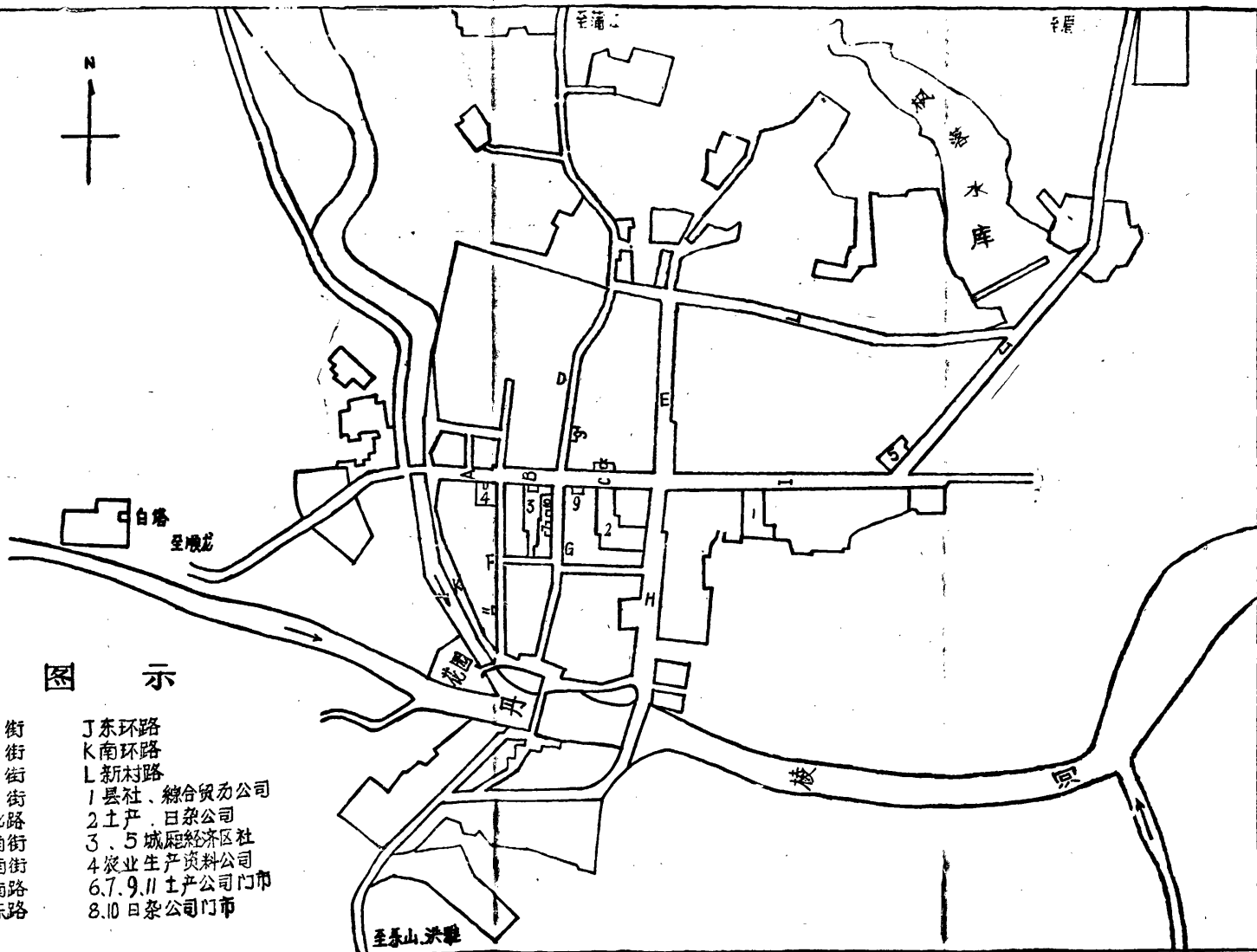


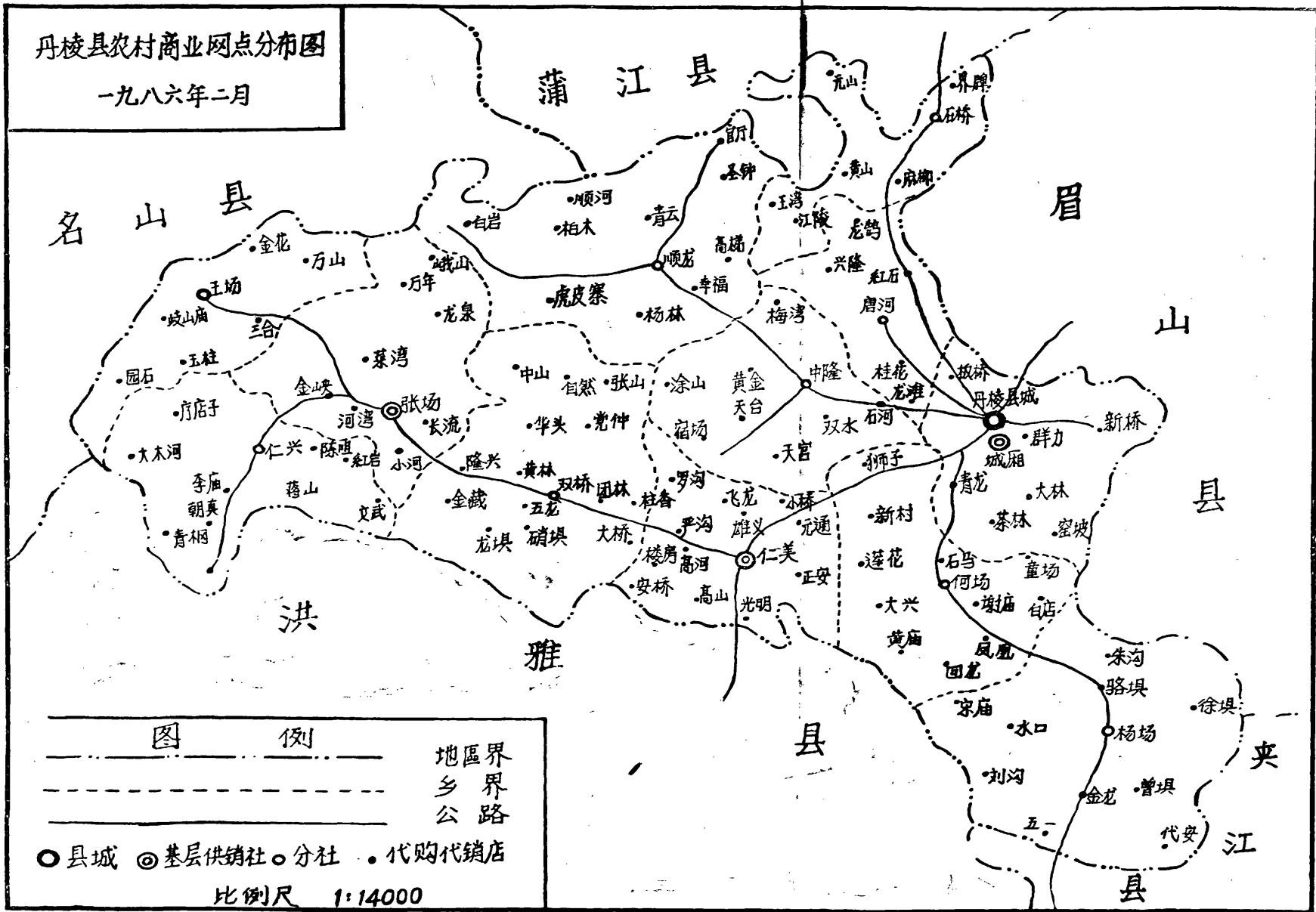
图 示

- |       |                 |
|-------|-----------------|
| A 西街  | J 东环路           |
| B 正街  | K 南环路           |
| C 东街  | L 新村路           |
| D 北街  | 1 县社、综合贸易公司     |
| E 新北街 | 2 土产、日杂公司       |
| F 大南街 | 3、5 城廛经济区社      |
| G 小南街 | 4 农业生产资料公司      |
| H 新南路 | 6、7、9、11 土产公司门市 |
| I 外东路 | 8、10 日杂公司门市     |

比例尺 0M 100M 200M 300M 400M 500M

# 丹棱县农村商业网点分布图

一九八六年二月

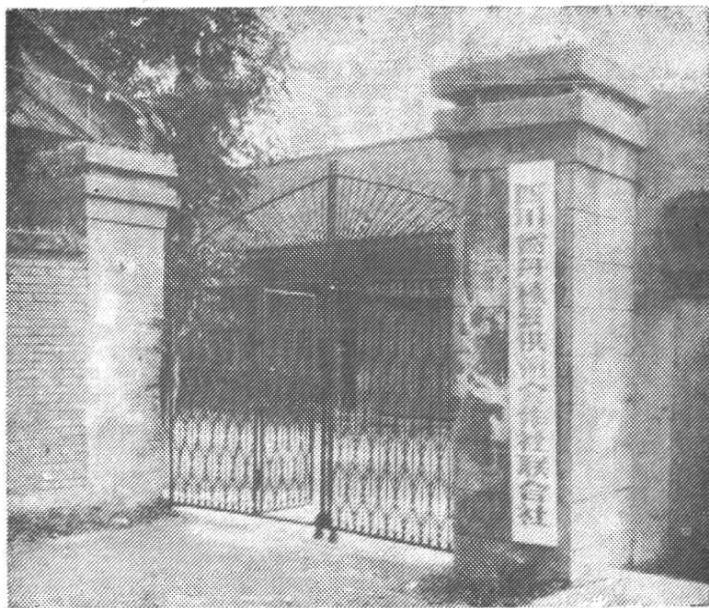


图例

- 地区界
- - - 乡界
- 公路
- 县城
- ◎ 基层供销社
- 分社
- 代购代销店

比例尺 1:14000





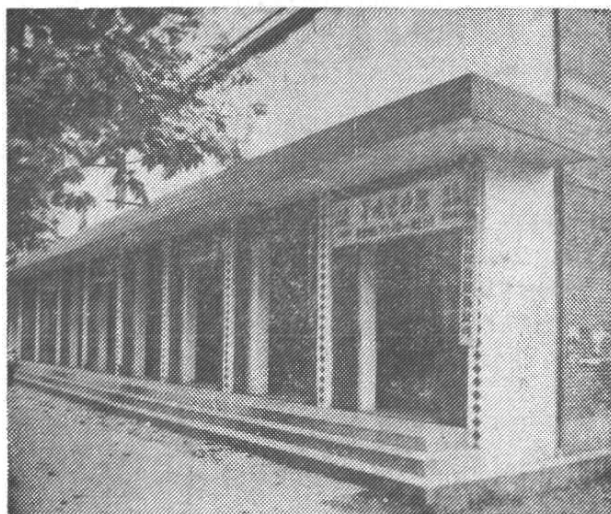
↑ 丹棱县供销社联合社地址



← 丹棱县供销社联合社综合大楼



农业生产资料公司



综合贸易公司



↑ 土产果品公司



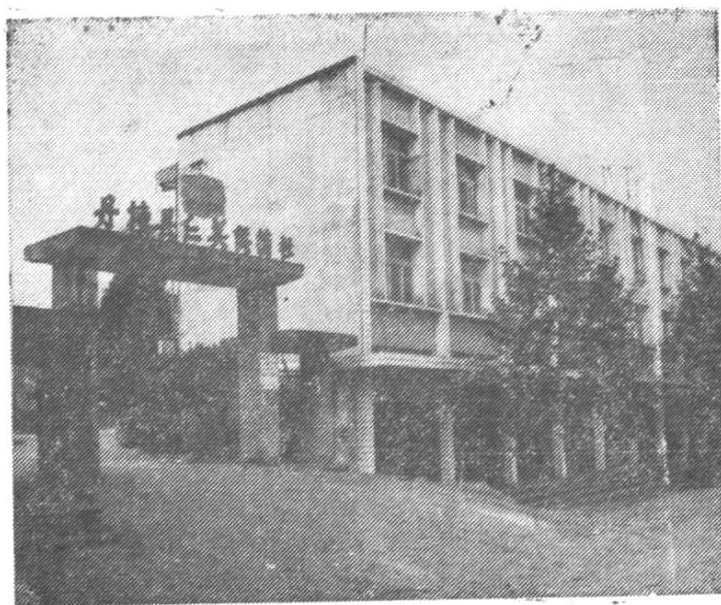
↑ 日用杂品公司



← 城厢经济区供销合作社新大楼



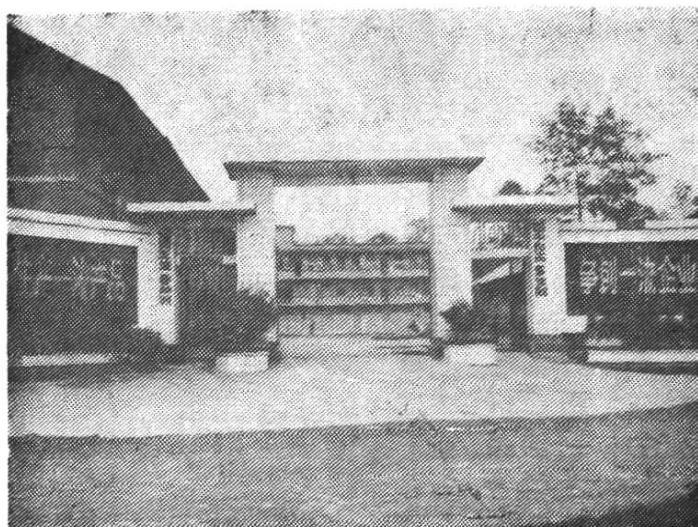
↑ 张场经济区供销合作社地址



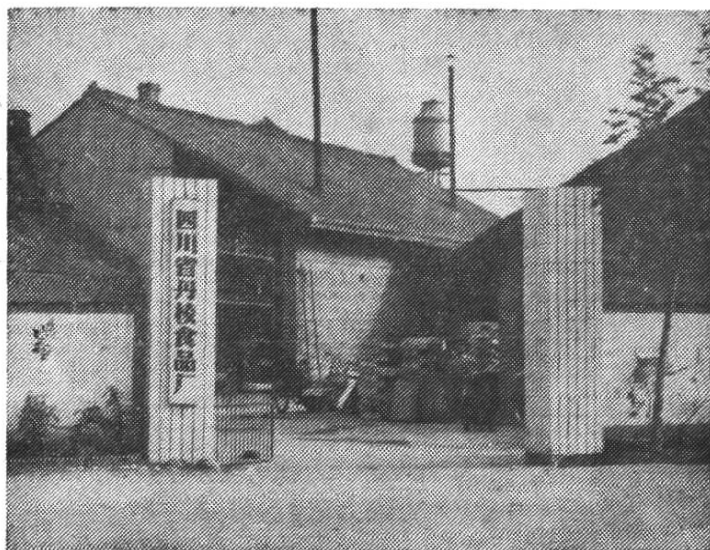
↑ 仁美基层供销合作社地址



← 杨场基层供销合作社地址



↑ 四川省丹棱县供销合作社曲酒厂



↑ 四川省丹棱县供销合作社食品厂

## 概 述

丹棱是地设县以治始于南齐，名齐乐，改称丹棱。隋朝开皇十三年（593），隶属嘉州，唐和五代属剑南道，宋代属成都府路眉州通义郡，民国初属建昌道。民国十九年（1930）属四川省第四行政督察区，直到1949年12月17日解放。1953年3月前属眉山专区，后属乐山专区。1958年10月2日并入洪雅县，1962年8月22日恢复丹棱县。1985年撤销地区建制，丹棱属乐山市。县城东北有赤岩山，色赤有棱，在落日余晖下。如赤壁崛起，红菱挂空，因而得名丹棱。

丹棱位于成都平原边沿，乐山市北部。东与眉山毗邻，南与夹江接壤，西南同洪雅相连，西北与雅安、名山、蒲江以总岗山为自然分界线。境内以丘陵为主，有部份坝田。年雨量在1000毫米左右，气候温和，具有冬暖春早，无霜期长，温差小的特点。全县地形西北高，东南低，总岗山脊由西向东横亘于北面具境，连绵60公里，海拔最高1142米，最低450米。地理坐标为，北纬 $29^{\circ}52'$ — $30^{\circ}08'$ ，东经 $103^{\circ}15'$ — $103^{\circ}35'$ 之间，东西长35公里，南北宽30公里。面积454.63平方公里。1986年全县辖1个镇、12个乡，133个村，933个经济社。城乡总人口15.04万人，其中农业人口13.9万人，占总人口的92.4%。耕地面积18.91万亩，按农业人口人均耕地1.39亩，山区（深丘）面积占33.4%，丘陵占53.8%，平坝占12.8%，境内有仁美河（安溪河）和丹棱河横贯全境。农作物以产稻谷、玉米、小麦、油菜为主，山区产茶叶、木材、钙芒硝蕴藏量丰富。

中华人民共和国成立后，合作事业进入一个新的历史发展时期。1950年，中华全国合作社总社成立，统一领导了全国的供销、消费、手工业等合作事业。在税收、贷款、利息、价格、商品供应、物资运输等方面，政府制订了具体优待办法，因而各种类型的合作社如雨后春笋，在城乡各地纷纷兴办起来，丹棱县供销合作社也应运而生。在党和政府的领导和扶持下，经过36年的艰苦创业，我县供销系统迅速发展壮大，经营网点，购销活动遍及山乡农村各个角落，成为农村商品流通的重要渠道。

1952年，县供销社联合社筹委会相继在仁美、高桥等乡发动群众入社，召开社员大会选举理监事。到年底，全县建立三个供销合作社，有社员10131人，股金3.3万元。到1954年，全县10个乡都建立了供销社。1957年6月，丹棱县供销合作社筹备委员会召开第一届第一次社员代表大会，正式成立丹棱县供销合作社联合社。全县有三个区社，七个分销店，并分管20多个合作商店，并担负着对私营工商业的社会主义改造和开展城乡物资交流，送货下乡，摆摊设点，流动服务。社员把农副产品卖给国家，供销社把工业品和农业生产资料卖给社员，保持了供销社与农民的血肉关系，结成经济利益共同体，使供销社逐步起到工农之间，城乡之间的纽带和桥梁作用。

1958年到1978年这段时期，特别是“大跃进”时间，由于受“左”的思

想路线影响，急于过度，脱离实际，供销社一下由集体所有制变为全民所有制，在购销业务上盲目追求高指标，开展大购大销。国营商业与供销社也曾两度分分合合，因而给供销社在政治上、经济上带来很大损失，是历史上沉痛的教训。

党的十一届三中全会后，农村实行家庭联产承包责任制，解放了生产力，随着农村商品经济的发展，出现了新的联合，各种专业合作社，专业协会应运而生。供销合作社深化自身改革，改“官”办为民办，改全民所有制为集体所有制，恢复组织上的群众性，管理上的民主性，经营上的灵活性。放手吸收农民入股，发展农商联营，扩大经营范围，开拓新的服务领域，配合有关部门做好市场信息、物资供应、技术指导、资金扶持和帮助农民解决产前、产中、产后的具体问题，使供销社真正成为农民群众的集体商业组织，农村经济服务的中心，对促进我县农副业生产，沟通城乡物资交流，活跃农村经济都起到极为重要的作用。

丹陵县供销合作社自建社以来，一贯遵循“发展经济，保障供给”的总方针，牢固地树立政治、生产、群众三大观点，积极为工农业生产服务，为城乡人民生活服务。到1986年，全县供销系统有职工547人（其中全民所有制332人，大集体所有制96人，合同制29人），4个基层社，8个分社，4个县级公司，150个营业网点，91个代购代销店。仅这一年，国内纯购进总额784.09万元，其中农副产品购进304.05万元，农业生产资料购进309.05万元。国内纯销售总额1391.77万元，其中生产资料供应563.26万元，生活资料供应800.58万元。实现纯利润11.52万元。社员股金19.83万元，自有流动资金125.41万元，固定资产273.57万元。

今天，经过白手起家，艰苦创业，作了贡献的丹陵县供销系统职工，正遵循党的路线、方针政策，为开拓丹陵农村商业，振兴丹陵经济作出新的贡献，谱写新的篇章。



# 大事记

## 民国时期

民国28年(1939) 丹棱县成立合作指导室

民国36年(1947) 丹棱县成立合作金库

## 建国后

1951年11月 丹棱县政府设合作事业指导科

1952年6月 丹棱县成立合作社联合社筹备委员会

1953 全县除仁兴乡外,共有社员13855人,占总人口14.6%,股金44792元

1954年3月27日 丹棱县工商业联合会正式成立

1956年3月7日 我县对私营商业的社会主义改造正式上马

6月 县召开国合商业职工代表会

1957年7月6日 丹棱县供销合作社筹备委员会,召开第一届第一次社员代表大会,正式成立丹棱县供销合作社联合社

1958年5月 县供销社与商业局合并为丹棱县商业局,供销社由集体所有制改为全民所有制

1962年10月23日 县供销社列入企事业编制,由企事业费开支

1964年 县供销合作社党组通知,撤销各级监事会,改为党的监察委员会,配专职监察干部

1966年8月10 高桥供销社遭受百年未遇特大洪灾,经抢救后损失0.9万元

同年10月1日 县供销社、商业局、工商行政管理局合并为商业局

1969年8月12 撤销城区供销社,建立公社供销服务社,由贫下中农管委会管理

1975年 我县农资公司生产的庆丰霉素,在供销社召开的全国“两土”会上和北京农展馆展出

1976年3月1日 丹棱县供销社与商业局、工商行政管理局分开。张场转运组更名为供销社张场转运组

9月 原张场转运组烤烟霉变,损失1.02万元

1977年 我县农资公司生产的庆丰霉素被地科委推荐列入四川省科技成果项目,并在展览馆展出

1980年10月 丹棱成立贸易货栈