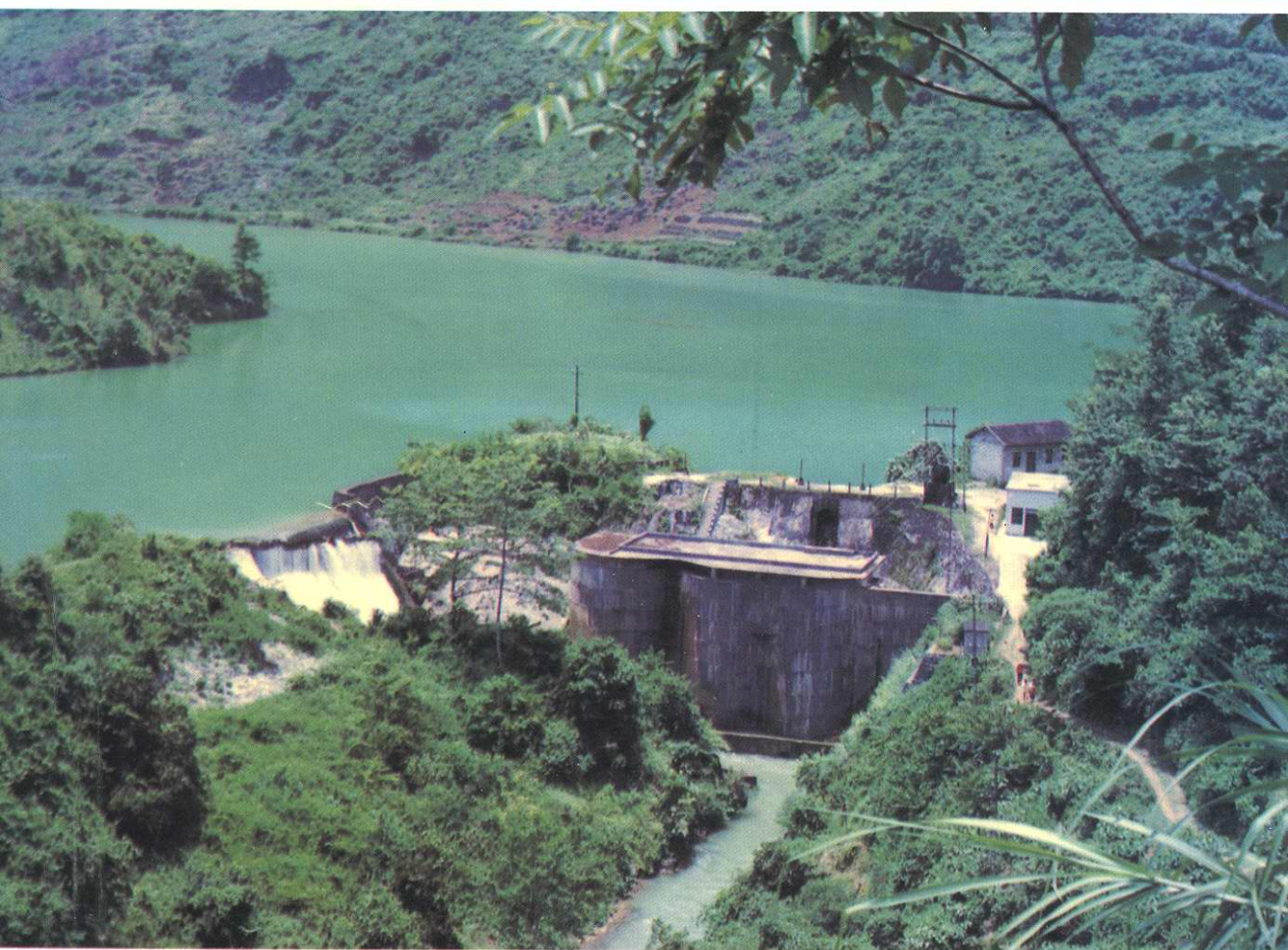


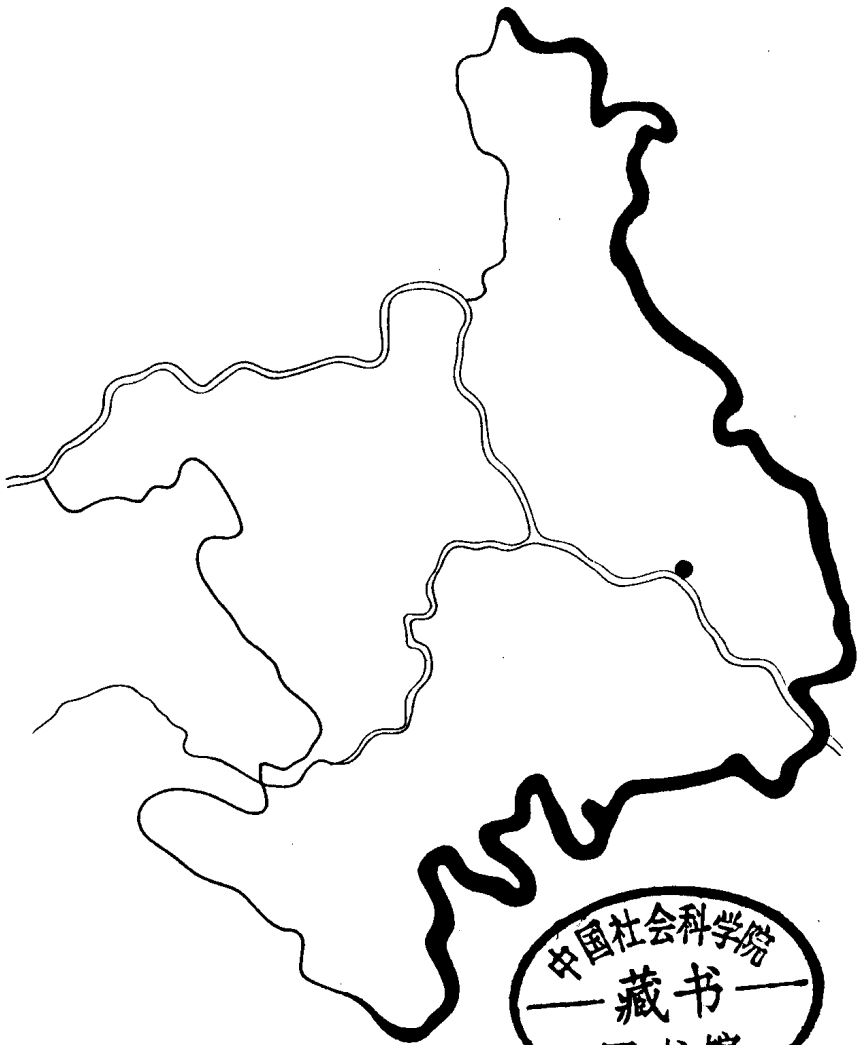
001000

天峨县 水利电力志



天峨县水利电力局

天峨县 水利电力志



天峨县水利电力局
1993年10月

《天峨县水利电力志》编纂领导小组

组 长 韦荣先

副组长 韦龙陈

成 员 蒙政军 徐 雁 周章奕 黄云亮 华盛丰

《天峨县水利电力志》编辑室

主 编 蒙政军

编 辑 徐 雁

摄 影 蒙政军

制 图 徐 雁

志 稿 审 核

天峨县水利电力局

韦荣先 韦龙陈

天峨县志办公室

吴承俊 李让福

河池地区水利电力局水利志指导小组

韦作良 羊 敬

广西壮族自治区水利电力厅水利史志编辑室

苏为典 刘仲桂

责 任 编 辑

广西壮族自治区水利电力厅水利史志编辑室

陈秋莉 黄如璧

《天峨县水利电力志》编纂领导小组

组 长 韦荣先

副组长 韦龙陈

成 员 蒙政军 徐 雁 周章奕 黄云亮 华盛丰

《天峨县水利电力志》编辑室

主 编 蒙政军

编 辑 徐 雁

摄 影 蒙政军

制 图 徐 雁

志 稿 审 核

天峨县水利电力局

韦荣先 韦龙陈

天峨县志办公室

吴承俊 李让福

河池地区水利电力局水利志指导小组

韦作良 羊 敬

广西壮族自治区水利电力厅水利史志编辑室

苏为典 刘仲桂

责 任 编 辑

广西壮族自治区水利电力厅水利史志编辑室

陈秋莉 黄如璧

《天峨县水利电力志》编纂领导小组

组 长 韦荣先

副组长 韦龙陈

成 员 蒙政军 徐 雁 周章奕 黄云亮 华盛丰

《天峨县水利电力志》编辑室

主 编 蒙政军

编 辑 徐 雁

摄 影 蒙政军

制 图 徐 雁

志 稿 审 核

天峨县水利电力局

韦荣先 韦龙陈

天峨县志办公室

吴承俊 李让福

河池地区水利电力局水利志指导小组

韦作良 羊 敬

广西壮族自治区水利电力厅水利史志编辑室

苏为典 刘仲桂

责 任 编 辑

广西壮族自治区水利电力厅水利史志编辑室

陈秋莉 黄如璧

《天峨县水利电力志》编纂领导小组

组 长 韦荣先

副组长 韦龙陈

成 员 蒙政军 徐 雁 周章奕 黄云亮 华盛丰

《天峨县水利电力志》编辑室

主 编 蒙政军

编 辑 徐 雁

摄 影 蒙政军

制 图 徐 雁

志 稿 审 核

天峨县水利电力局

韦荣先 韦龙陈

天峨县志办公室

吴承俊 李让福

河池地区水利电力局水利志指导小组

韦作良 羊 敬

广西壮族自治区水利电力厅水利史志编辑室

苏为典 刘仲桂

责 任 编 辑

广西壮族自治区水利电力厅水利史志编辑室

陈秋莉 黄如璧



一九九〇年二月二十二日，国家能源部部长黄毅诚、自治区人民政府代主席成克杰考察龙滩水电站坝址。（中国电力报记者 李克斌摄）

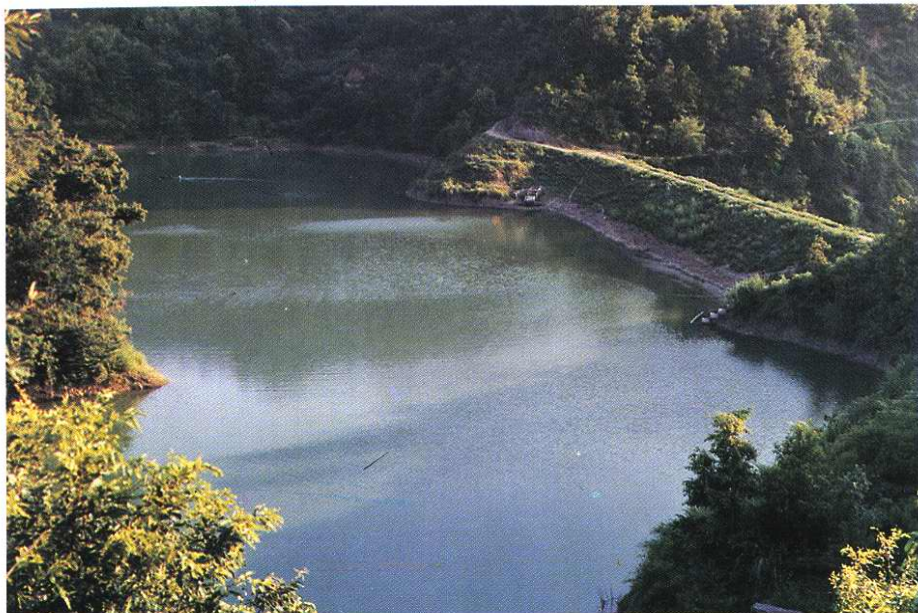


八念水库坝首及溢洪道

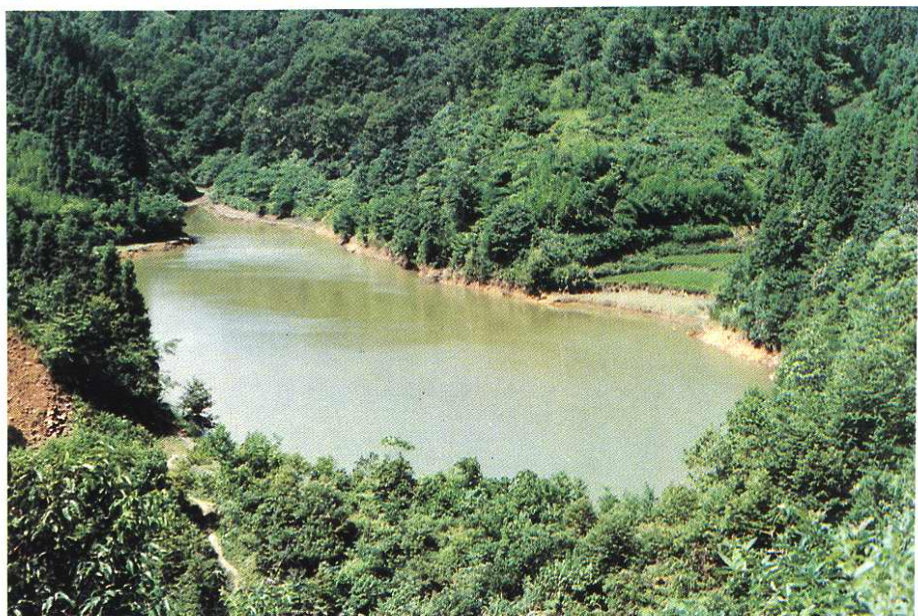


巴象水库

百西水库

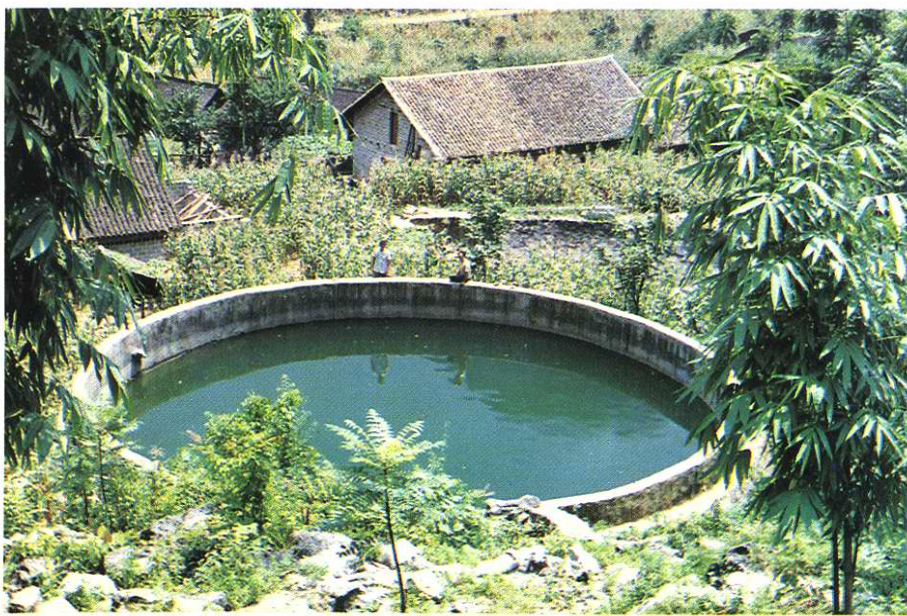


拉岩水库



岜暮乡板么引水渡槽





岜暮乡龙塔屯饮水池



索法河上的竹筒水车



一九八八年八月二十九日，天峨县受洪水袭击时县城的一角。

六排变电站



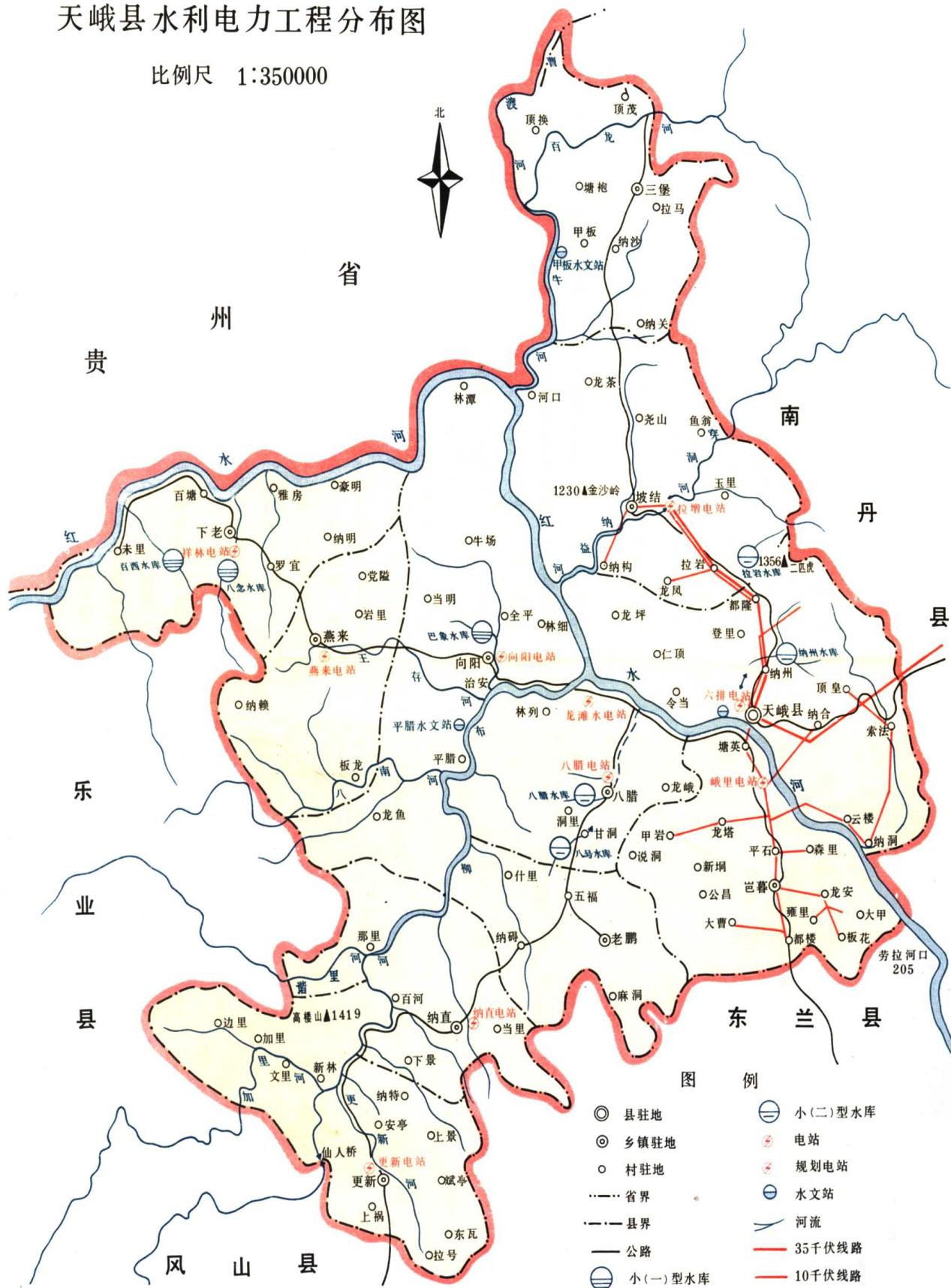
拉增水电站



一九八六年六月二十一日晚，燕来乡洪水时，被泥石流掩埋的纳王屯5户人家中只剩2家的情景。

天峨县水利电力工程分布图

比例尺 1:350000



序

天峨县自民国 24 年(1935 年)建县迄今,还从来没有水利电力专著。新编《天峨县水利电力志》适逢国家政治稳定、经济走向繁荣的年代,靠党和政府的关怀,遵照上级有关部门的部署,编纂者呕心沥血,县志办和河池地区水利电力局水利志指导小组悉心指导,经自治区水电厅审定,7 易其稿,终告成书。它以新的观点、新的方法,集群众性大办水利、水电和管理的数十年经验和教训于一书。具有存史、教育之功能。

天峨县地处桂西北,云贵高原南缘,珠江流域的红水河上游。境内多高山峡谷,大小河流纵横交错,水资源丰富。红水河自西向东贯穿全县,龙滩水电站位于县城上游 14 公里处,是红水河 10 个梯级规划中的“龙头”工程,总装机容量 540 万千瓦。它的兴建,不仅对广西的经济发展,而且对华南、西南地区的经济发展都将起到重要的作用。天峨县未来的环境面貌将大为改观,经济建设亦将得到迅速的发展。龙滩水电站的兴建,是全县人民盼望已久的大事,天峨的希望全寄托在龙滩。目前天峨县已充分做好了全方位服务龙滩,建设新天峨的准备工作。红水河在县境的一级支流有布柳河、牛河、穿洞河等;二级支流有曹渡河、百龙河、加里河、谐里河等。红水河畔春天木棉花盛开之际,景色迷人。从县城沿河而上,两岸山峰陡峭,素有“小三峡”之称。红水河县城旁有“鸡冠山”。支流上还有“仙人桥”、“穿洞”、“犀牛泉”等比较知名的自然风光。下游岩滩水电站已经建成,形成了漫长的水库,更为天峨旅游资源的开发创造了有利的条件。

天峨县大量开发利用水资源始于建国后。全县各族人民在中国共产党的领导下,靠社会主义制度的优越性,坚持自力更生,发扬艰苦奋斗精神,建成一批蓄、引、提水利工程和小水电工程,并接通了广西大电网。使天峨旧貌换新颜,为经济振兴奠定了坚实的基础。天峨县的水资源和能源开发条件十分优越,但可开发利用的水能资源多集中在龙滩水电站淹没区内,受龙滩水电站的制约,

未能充分开发利用，今后的发展方向是巩固现有工程，开发见效快的水利水电工程。

天峨县水利电力局主编的《天峨县水利电力志》，较详尽地反映了天峨县的基本状况，记载了水利水电的发展和斗争史，汇集了工作的成果与经验教训，不仅对天峨未来的水利水电开发利用，是很好的借鉴，而且给后人留下一份宝贵的精神财富。

蔡桂林^①

1993年6月

^① 蔡桂林，天峨县人民政府副县长。

编辑说明

一、本志本着实事求是，略古详今的原则，记述天峨县水利电力事业的发展历史和现状。

二、本志前设序言、概述，设自然地理、河流概况、水旱灾害、农田水利建设、水利工程管理、电力建设、电力管理、库区移民、水政等共 10 章、44 节。

三、本志上限从清·宣统 3 年(1911 年)起，下限至 1990 年止，个别重要事件及资料延至 1991 年 12 月。

四、民国及其以前，以朝代年号纪年，并加注公元年份，建国后一律以公元纪年。

五、本志对各时期的政权、机构，按当时的习惯称呼；县内地名，按 1984 年地名普查的统一名称。

六、本志采用珠江基面高程，如非珠江基面高程则加以说明。

七、专业词汇、文字及标点符号、计量单位等均按国家新颁布的标准执行。

八、本志引用的资料，出自县水利电力局档案室和县档案馆及其他部门，部分为口碑资料。

目 录

序.....	1
编辑说明.....	3
概 述.....	1
第一章 自然地理	5
第一节 地理位置.....	5
第二节 地形 地貌.....	5
第三节 地质.....	7
第四节 土壤植被.....	8
第五节 气象.....	9
第二章 河 流	11
第一节 红水河	11
第二节 红水河的主要支流	16
第三节 暗河 奇鱼 泉水	17
第四节 水质	19
第五节 水资源开发利用	21
第六节 水能资源开发利用	22
第三章 水旱灾害	23
第一节 水灾	24
第二节 旱灾	26
第四章 农田水利建设	28
第一节 引水工程	29
第二节 蓄水工程	32
第三节 提水工程	43
第四节 防洪排涝与涝灾区	50
第五节 水土保持	51

第六节	饮水工程	56
第五章	水利工程管理	64
第一节	国营工程管理	64
第二节	集体工程管理	65
第三节	水费征收与多种经营	65
第四节	水利投资效益	67
第五节	失误工程	70
第六章	电力建设	72
第一节	火电	72
第二节	水电	72
第三节	电网建设	81
第七章	电力管理	86
第一节	调度管理	86
第二节	外线管理	86
第三节	用电管理	87
第四节	安全管理	88
第五节	经济效益	90
第六节	供、用电事故	90
第八章	库区移民	94
第一节	峨里库区移民	94
第二节	岩滩库区移民	94
第九章	水利电力机构	96
第一节	指挥机构	96
第二节	农田基本建设专业队	96
第三节	水利电力局	98
第四节	水利电力局所属单位	100
第五节	水文站	102
第十章	科学技术、人员培训及其他	103
第一节	科学技术	103

第二节 技术培训.....	107
第三节 档案管理.....	108
第四节 援外.....	109
大事记（1911—1990年）	110
附 录.....	124
一、文存.....	124
二、获奖录.....	130
编后记.....	132