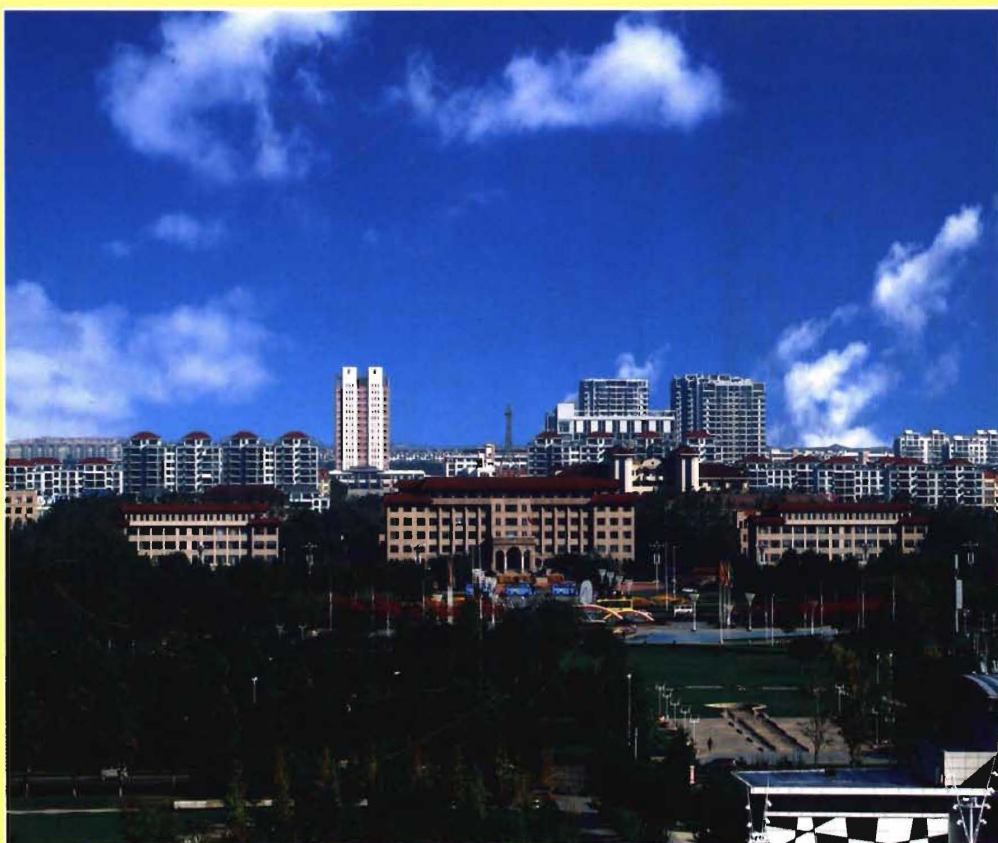


城阳风物

Chengyang fengwu

青岛市城阳区档案局 编
青岛市城阳区史志办公室



黄河出版社

城阳风物

Chengyang fengwu

青岛市城阳区档案局
青岛市城阳区史志办公室 编



黄河出版社

责任编辑：葛春亮 张清训 封面设计：赵瑞霞

图书在版编目（C I P）数据

城阳风物.2008/青岛市城阳区人民政府,青岛市城阳区
史志办公室编.—济南:黄河出版社,2008.11

ISBN 978-7-5460-0005-3

I.城… II.①青…②青… III.区(城市)-青岛市-2008-
风物 IV.Z525.23

中国版本图书馆 CIP 数据核字 (2008) 第 175915 号

书名 城阳风物

编者 青岛市城阳区档案局·青岛市城阳区史志办公室 编

出版 黄河出版社

发行 黄河出版社发行部

(济南市英雄山路 21 号 250002)

规格 210 × 250mm 大 24 开本

8 印张 60 千字

版次 2009 年 1 月第 1 版

印次 2009 年 1 月第 1 次印刷

印数 1—500 册

书号 ISBN 978-7-5460-0005-3/Z·38

定价 98.00 元

《城阳风物》编审人员

主 审 王鲁明 刘圣珍

副主审 刘韶明 潘思晓 李文全

主 编 辛克寿

副主编 刘元文

执行主编 唐德洲

编 辑 曾范军 牟信刚 兰孝鹏

崔志明

序

历史遗存是一座城市历史文化的浓缩，它记载着城市经历的世事沧桑，承载着城市的文化根脉，给人以耐人寻味的历史追溯。历史是凝结的现实，现实是延续的历史。传承历史遗存、融合古今文化、再塑城市景观，无不彰显着现代城市的文明与品味。

城阳是一座年轻的城区，建区不过十余载，但她却是一片蕴含悠久历史和丰厚文化的土地。从6000多年前的龙山文化到商周遗址，从秦代设不其县到汉武帝女姑口祭天，从童恢清政到郑玄讲学，从法海寺到康成书院、百福庵、青云宫等人文景观，历史赋予了城阳灿烂的文化、丰富的城市内涵。勤劳、智慧的城阳人民在这片古老而美丽的土地上，世世代代栉风沐雨，辛勤耕耘，艰苦创业，不仅创造了丰富的物质财富，而且也创造了宝贵的精神财富，留下了数不清的人文景观、道不尽的风物传说，为我们留下了一笔极为丰厚的历史文化遗产。

保护和继承优秀的历史文化遗产，发展社会主义先进文化，彰显中华民族的光荣与尊严，是历史赋予我们的崇高责任。为挖掘、保护城阳历史文化遗产和现代人文景观，繁荣和促进文化事业，宣传推介城阳人文风景名胜，城阳区档案局、城阳区史志办公室编纂出版了《城阳风物》一书。该书图文并茂，全面、详细地记述了城阳的文物古迹、古树名木、景区景点和非物质文化遗产，揭示了历史与

现在的传承关系,为世人走进城阳、了解城阳开启了一扇新的窗口。《城阳风物》辑录的珍贵翔实资料,不仅充分展示了城阳的文化底蕴和现代景观风貌,而且对于传承历史文明、延续城市发展脉络、塑造城市文化品格有着十分重要的现实意义。

《城阳风物》的出版发行,有助于我们以历史的、发展的眼光去了解过去、把握现在、创造未来,为我们学习实践科学发展观,加快实施“环湾保护、拥湾发展”战略有重要的参考价值和借鉴意义,必将为城阳在新起点上实现新的跨越做出贡献!

是为序。

中共城阳区委书记 **王鲁明**

2009年1月

目 录

文物古迹

省级重点文物保护单位

城子龙山文化遗址	4
财贝沟东周墓群	5
法海寺	6
百福庵	8

市级重点文物保护单位

童真宫	10
李家宅头龙山文化遗址	11
青云宫	12
大通宫	13
小寨子民俗馆	14

区级重点文物保护单位

冷家沙沟龙山文化遗址	15
半阡子龙山文化遗址	16

黄石洞	17
霸王台商代遗址	18
西窑顶东周遗址	19

出土文物

羊头画石像	22
卧鹿画石像	22
北魏石造像	22

古树名木

银杏科

夏庄街道办事处源头社区法海寺	
千年古银杏	26
惜福镇街道办事处傅家埠社区	
童真宫古银杏	28
城阳街道办事处城子社区石桥庙古银杏	28
上马街道办事处葛家屯社区古银杏	29

豆 科

- 城阳街道办事处小寨子社区
1330 号前古国槐 29
- 夏庄街道办事处李家沙沟社区
300 号古国槐 30
- 夏庄街道办事处前古镇社区 129 号古国槐 31
- 夏庄街道办事处李家沙沟
社区居民李选基房外古国槐 31
- 河套街道办事处山角社区三株古国槐 31
- 夏庄街道办事处法海寺门外两株古国槐 31
- 流亭街道办事处红埠社区
118 号门前古国槐 32
- 流亭街道办事处夏家庄社区古国槐 32
- 流亭街道办事处双埠社区古国槐 32
- 城阳街道办事处城阳村社区
2598 号古国槐 33
- 惜福镇街道办事处傅家埠
社区童真宫古国槐 33

柏 科

- 惜福镇街道办事处傅家埠
社区童真宫五株古侧柏 33
- 惜福镇街道办事处傅家埠
社区童真宫另两株古侧柏 34
- 惜福镇街道办事处书院社区
两株古侧柏 34
- 城阳街道办事处石桥庙古侧柏 35

松 科

- 夏庄街道办事处峪峪社区
崔家涧两株古赤松 35
- 惜福镇街道办事处傅家埠社区
童真宫古雪松 36
- 惜福镇街道办事处书院社区古赤松 37

杨柳科

- 棘洪滩街道办事处东毛家庄社区居民

范玉礼院内古毛白杨树 37

惜福镇街道办事处书院社区枫杨 41

榆 科

惜福镇街道办事处院后社区

百福庵朴树 38

木犀科

夏庄街道办事处丹山社区居民

方修竹院内流苏 39

紫葳科

惜福镇街道办事处书院社区楸树 40

苦木科

惜福镇街道办事处院后社区百福庵臭椿 41

胡桃科

城阳区古树名木名录

..... 42

景区景点

青岛新天地 46

城阳世纪公园 50

人民广场 53

北中轴景观 55

城阳民生公园 57

昆虫博物馆 58

天香园 59

太和风景区 60

崂峪景区 61

女姑山 61

惜福镇风景区 61

华楼山风景区 62

红岛休闲渔村 62

红岛赶海观光园 63

红岛黄澜海韵苑.....	64
韩家民俗村.....	65
河套水上公园.....	66
棘洪滩水库.....	66

非物质文化遗产

民间音乐类

崂山道教音乐.....	70
-------------	----

民间文学类

崂山民间故事（《城阳民间故事集》）.....	82
胡峰阳传说（作品集）.....	83

传统体育竞技类

傅士古短拳.....	84
------------	----

文化空间类

大通宫庙会.....	86
------------	----

岁时节令类

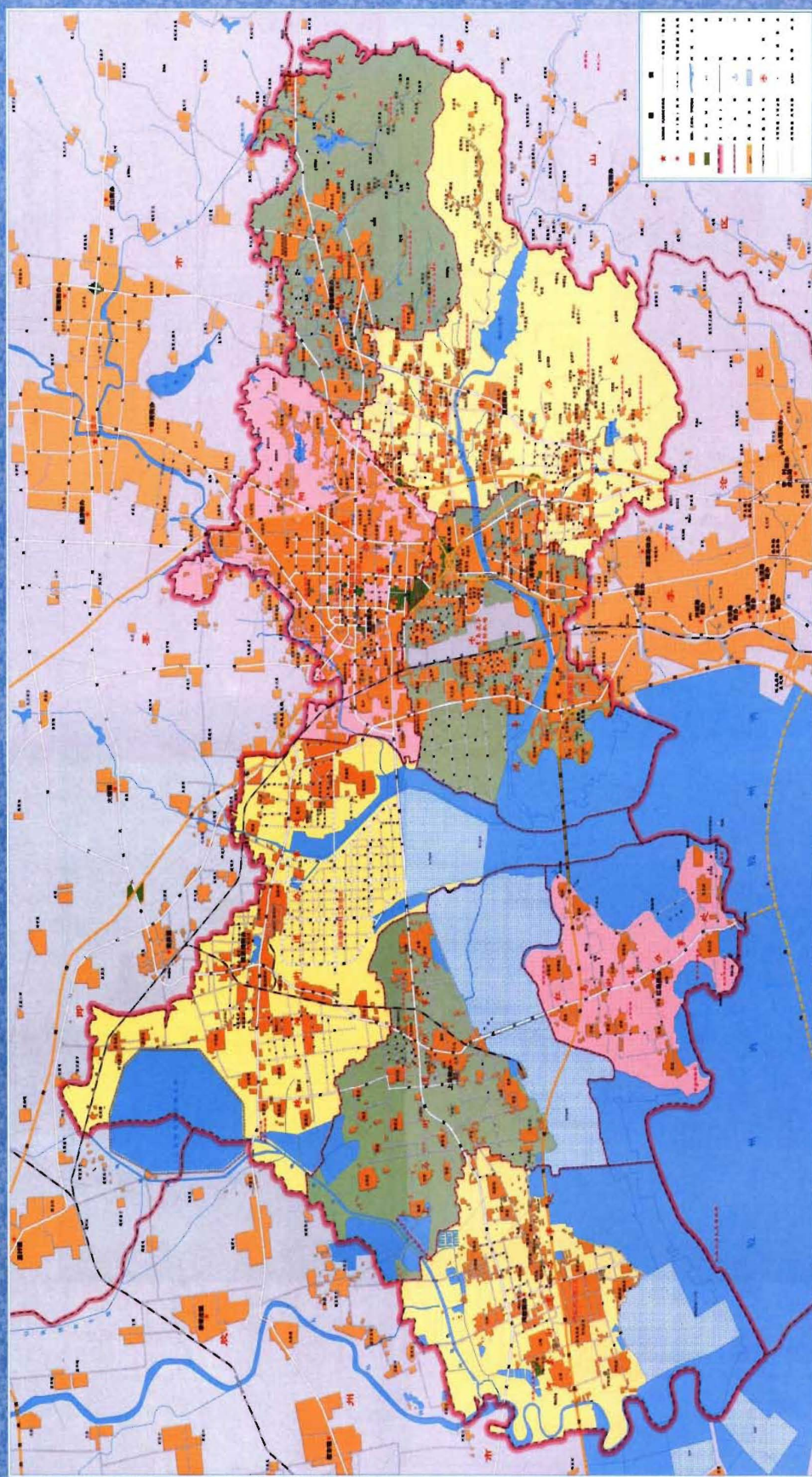
龙王节.....	88
----------	----

戏曲类

柳腔.....	90
柳腔的艺术特色.....	91
柳腔在城阳的发展.....	93

后 记

青 岛 市 城 阳 区 地 图





文物古迹

城阳，历史悠久而文化灿烂。经考古发掘与调查证实，在五六千年以前，城阳地域的远古居民，就开始以自己的聪明才智和辛勤劳动播洒着文明的种子。在这片古老的土地上，有山东省重点文物保护单位——城子龙山文化遗址，有山东省最早的县令祠观——童公祠，有青岛市最古老的庙宇——法海寺，有青岛市最古老的县城——不其城，有青岛市最早的书院——康成书院。地域内诸多的历史古迹，从不同的方面见证着城阳地域曾经的繁荣。文物是历史长河中同类物品的幸存者，记录着人类文明发展的历程。据记载，解放前境内出土于遗址、古墓的众多文物尽被散失，甚至被抢盗运往国外。解放后，境内出土和征集的文物已有1756件，其中有国家二级文物4件，三级文物42件，青岛市博物馆收藏有709件。



省级重点文物保护单位

城子龙山文化遗址 是山东省比较著名的一处新石器时期的古遗址，距今约有四千多年的历史。位于墨水河南岸、城阳街道办事处城子社区东北约100米处的高约2.5米的台地上。此处原为不其城的东北角，地势较高，俗称“东城顶”。遗址北临墨水河，西与胶州湾相望，东西长约250米、南北宽约200米，总面积约5公顷。遗址西、北两面为断崖，土质为灰褐色，文化层厚度2米

左右，内含文化遗物丰富，除龙山文化遗存外，还有周代、汉代文化遗存。遗址上是菜田，灰土层翻动破坏较为严重，遗物多暴露在地表。

五十年代，山东省著名考古学家、书法家王献唐先生曾亲自打眼钻探取证，亲笔书写“城子遗址”四个大字。1963年春考察时，曾采集到



城子遗址

石器、陶器、骨器、蚌器等。石器有石凿、石镞、石铲、石网坠、单孔扁平石斧、长方形扁平石铲、半月形双孔石刀，石器多通体磨光，制

作精致。骨器有骨针、骨镞。陶器以黑陶和灰陶为主,红陶为次。陶器多为轮制,胎质坚硬,可辨器型有灰陶盆、黑陶杯、鬲、鼎、罐等。1977年,山东省革命委员会将遗址公布为省级重点文物保护单位。随着城阳区基础建设的迅猛发展,城市化进程大大加快,经济建设与遗址保护的矛盾也凸现出来。根据城阳区2002年向省文物局的建议,2002年10月8~17日,山东省考古所对城子遗址进行了勘探,鉴于现场勘探的台基、城墙、墓葬等范围比较大,将在遗址上兴建的启阳大酒店的地下一层作为遗址博物馆,在保护为主的基础上合理利用。

财贝沟东周墓群 战国时期古墓葬群。位于夏庄街道办事处安乐社区西。沟为东南西北流向,长约500米,宽15~

20米,深约5米。因村民在取土时或雨后常发现铜器等,故得名“财贝沟”。1914~1939年,日寇曾多次在该地盗掘。1953年,此处出土了铜鼎、铜嚼子;1955年,又出土了铜豆、铜洗、石珠(中间通孔)等。1974年发现墓葬8个,清理出土的器物有腹饰窃曲纹铜鼎、带提梁铜壶、内饰双鱼纹铜洗、素面玛瑙环、铜豆(有盖)等。经对出土器物考证,为春秋晚期、战国早期之物。1984年,崂山县人民政府将其公布为县级重点文物保护单位。1992年,山东省人民政府将其公布为省级重点文物保护单位。



财贝沟遗址

法海寺 位于崂山山脉石门山西麓,夏庄街道办事处源头社区东,始建于北魏,因纪念创建该寺的第一代方丈法海大师而得名,是青岛地区最古老的一处佛教寺院。在宋朝嘉祐二年(1057年)、元朝廷祐二年(1315年)、清康熙五十二年(1713年)曾有整修。现存法海寺是民国23年(1934年)重修后的规模、格局。元代重修时,“首创法堂五间,前后六楹七柱,即塑禅迦五土,兼饰观音一堂。另创建云堂、耳室、僧寮四十间,为当代之宏观”。清初

重修后建八蜡殿,塑三皇五帝,娘娘殿塑三肖女,后殿塑释迦牟尼。民国年间拆除八蜡殿、娘娘殿。前院建大雄宝殿,系单檐“歇山式”建筑。殿堂建在高1米的夯土台上,殿高6米,重梁起架,前出檐,朱漆4柱,雀替撑顶,柱座花岗岩,鼓形,黄绿色琉璃砖雕甍,高40厘米,镂空云龙,两端饰“螭吻”,檐角装饰“嘲风”,顶披黄绿色琉璃瓦,殿内朱漆梁架,楹描金龙。全寺占地面积0.6公顷,建筑面积500多平方米。寺为佛教临济派,收徒、挂单,寺僧坐禅,早晚诵经伴



法海寺

有木鱼、吊钟、磬等乐器，农历初一、十五祈祷，诵香赞。村民办丧事，只要送庙上香火钱，寺僧不去民家，只在寺内替村民诵经祈祷。逢天旱或



法海寺存北魏石造像

久雨不晴，乡民多到寺内“祈雨”、“祈晴”。寺僧不出庙，做善事不收钱。寺内有元泰定三年（1326年）龟负重修碑及清康熙五十二年（1773年）重修碑各1通，筑碑亭护之，藏有明刊本《大藏经》30卷。寺西有元泰定年间建筑圆通寺塔，明永乐年间筑广进、玉住寿塔。1980年春，寺前出土一批残缺不全的石造像，头、肢体共120余件。残像大者1.4米上下，小者仅20厘米。出土的石造像经整理对接，无一完整。石像比例匀称，造型优美，有一佛像的长方形底座上镌有题铭：“大齐武平二年岁次辛

卯”，据此，认定此批石佛像作于北齐后主高纬武平二年（公元571年）。石造像埋于1.5米深的地下，发掘出土时，均为项东、胸南向，有顺序地排列，似是有计划地埋入。石造像未全部挖掘出，尚有埋于地下者。1982年，青岛市将其公布为市级重点文物保护单位。1995年，法海寺重新进行维修，1996年，城阳区在法海寺成立城阳佛教文化艺术展览馆，专门负责对法海寺的维修和管理工作。修建后的法海寺占地面积0.8公顷，分前后两院，前院建大雄宝殿、东西配殿及佛教文化艺术展室。院内大雄