

006740

LONGTAN SHUIKUZHI

# 龙潭水库志

广东省陆丰县《龙潭水库志》编纂领导小组 编



广东省陆丰县《龙潭水库志》编纂领导小组 编

龙潭水库志

彭禹賢



## 内 容 简 介

本志回顾了陆丰人民解放后 30 多年来为解除水旱灾害、改善生产条件,兴修龙潭水库及配套工程的艰苦历程。全书共 13 章,书中系统地记述了龙潭水库及其附属工程的勘测、规划、设计、施工、运行、管理等方面的情况,并配有彩页及水利图表对了解龙潭水库工程的历史和现状,总结经验教训,改进和加强管理,探索水资源的综合开发利用等提供了值得借鉴的资料。

本志可供广大水利工作者参考使用。

## 《龙潭水库志》编纂领导小组

组 长：杨永吉

副组长：郑吉水 林乃楚 林耀森

成 员：陈德艳 林 富 陈正气

## 《龙潭水库志》编绘人员

主 编：陈正气

图表制作：陈正气

描 图：陈紫燕

摄 影：陈正气

封面设计：陈正气

## 《龙潭水库志》编纂领导小组

组 长：杨永吉

副组长：郑吉水 林乃楚 林耀森

成 员：陈德艳 林 富 陈正气

## 《龙潭水库志》编绘人员

主 编：陈正气

图表制作：陈正气

描 图：陈紫燕

摄 影：陈正气

封面设计：陈正气



龙潭水库主坝

主、副坝内坡及开关室





1963年主坝加固施工现场



主坝及电站

溢洪闸全景





溢洪闸下游面



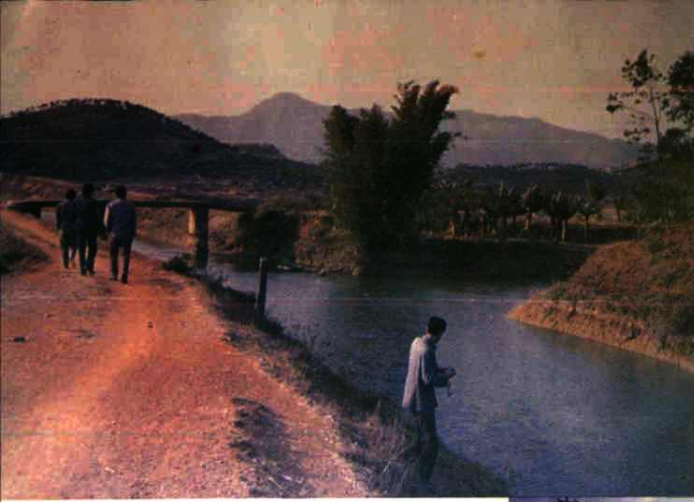
总干渠渠首



巷口水渡槽

2





巷口水库与总干渠汇合口



头坵跌水陡坡



总干渠日落坑段



总干渠雨亭段混凝土防渗



巷口水库北坝及主坝（远处）



巷口水库北坝混凝土护坡

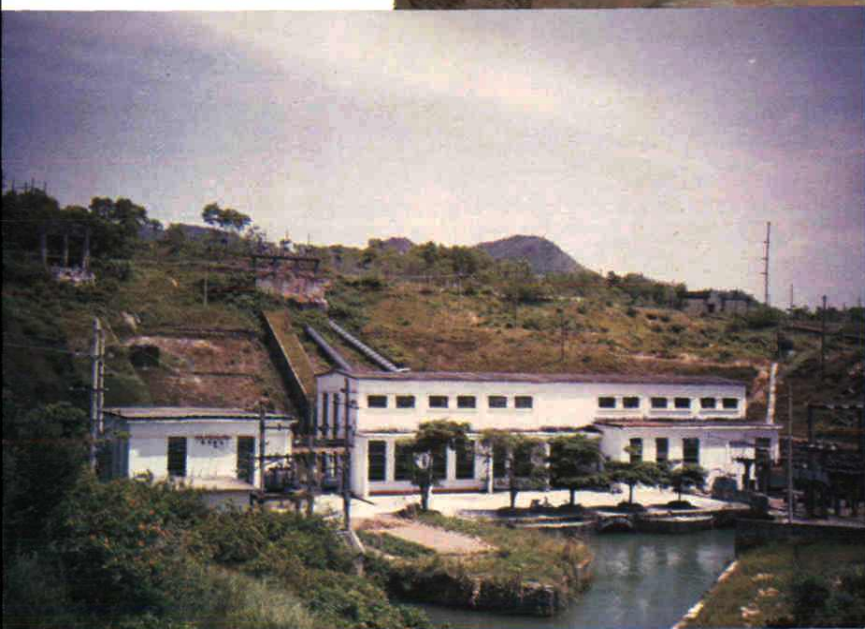


总干渠双金围节制闸



双金围段砌石槽

龙潭坝后电站



总干渠头坵电站



巷口坝后电站



尖山水库主坝及提水站



南塘电力提水站



甲东引水渡槽桥



鱼苗池及荔枝园



水库安全鉴定会

专家在鉴定主坝



# 序一

治水,历来是中华民族治国安邦的大事。陆丰县地处粤东沿海,特别是该县东南部地区,处于南海之滨,受海洋性气候影响,气温高,地形复杂,降雨量少,河流径流量少,“水贵如油”,十年九旱,风潮、洪涝灾害也十分频繁,严重影响地方经济发展。因此,防治水害开发水利,是世代人民梦寐以求的夙愿。

中华人民共和国成立后,陆丰县的水利事业揭开了崭新的一页。党和政府高度重视除水害、兴水利工作,全县人民为治水不辞辛劳、流血流汗,40多年来投入人力之多,耗资之巨,效益之著,堪称前所未有,为陆丰水利事业打下了良好基础。

龙潭水库是本世纪50年代由陆丰县自行设计、施工的第一大水利枢纽工程,它拥有我市第一大水库灌区,又是沿海甲子等城镇工业、渔业和居民生活用水的重要水源;它还起着削减龙江流域洪峰,减轻洪涝灾害的作用。工程竣工30多年来,已显示了它除害兴利的巨大经济效益和社会效益,龙潭灌区已成为陆丰粮油商品生产基地,水库的综合经营近年来也有所发展。

但是,龙潭水库存在“先天不足,后天失调”的状况,丰富的水资源开发利用还有相当的潜力。为了保证经济建设的稳定、协调发展,今后,对水利这个国民经济基础产业,必须继续给予足够的重视,优先和超前发展,有许多问题还需要我们再作进一步的研究、探索。这些问题除水利工程的加固、配套外,还有诸如如何加强水库管理,确保枢纽的防洪安全;如何加强灌区和城乡供水管理,提高供水效率;如何搞好水土资源的综合开发与经营,依靠科技进步,充分发挥水库的多种功能,综合开发水库灌溉、供水、防洪、发电、养殖、林果资源,加强移民扶持工作,促进灌区和库区的经济繁荣和社会稳定,等等。我相信,随着上述问题的解决和管理工作的逐步完善,龙潭水库的综合效益将得到更进一步的发挥。

《龙潭水库志》系统地记述了龙潭水库及附属工程的勘测、规划、设计、施工、运行、管理等方面的情况,这对了解工程的历史和现状,总结经验教训,改进和加强管理,探索水资源的综合开发利用,都是可借鉴的第一手材料。年过花甲的编写者陈正气同志为此花了心血,终使《龙潭水库志》问世,可喜可贺。特为之序。

彭禹贤

1993年6月6日

(书名题字及本序作者现任中共汕尾市委书记)

## 序二

水是生命之源,它是构成环境的要素,人类的生产和一切生产活动都离不开它。

从古到今人类治水,有成有败。水治得好,则风调雨顺,能给人类带来莫大利益;治不好,非旱则涝,水患无穷。要真正做到“除水害,兴水利”,首先必须在决策上符合科学规律。

50年代末,陆丰县党政领导带领人民在龙江主流上游建设龙潭水库,经过扩建加固,成为一个库容1.12亿立方米大型蓄水工程。汛期,它容纳大量洪水,削减洪峰,减轻龙江洪涝灾害;旱季,蓄水可供灌溉、发电、城乡工业和人民生活用水,达到了“除水害、兴水利”的目的。龙潭水库做为陆丰县的骨干水利工程,它关系着陆丰东南地区(包括甲东、甲西、甲子、湖东、碣石、碣北、南塘、博美、陂洋等11个乡镇及华侨、铜锣湖两个国营农场)63.09万人口的生息,滋润着这片830.5平方公里的土地,保障这一地区经济的健康发展。

实践证明,兴建龙潭水库枢纽工程的决策是正确的。当时,在物质条件十分困难的情况下,龙潭水库工地上的干部、技术人员和民工,发扬自力更生、艰苦奋斗的精神,遵循科学原则,按技术规程办事,把水库建成,充分显示了陆丰人民的创造精神。

回顾历史,使我们看到了陆丰人民不断战胜困难、逐步变“水害”为“水利”的动人事迹。正确地总结成绩和经验,不仅能振奋人民和水利工作者的精神,坚定治水的信心,而且对进一步深化水利改革,推进水利现代化建设,有着重要的现实意义。

本书的编者陈正气同志长期以来为陆丰的水利事业做出了突出的贡献。如今虽年过花甲,仍一心一意扑在编写志书的工作上,其精神可敬可颂。该《志》图文并茂、内容翔实,它的出版,给水利界和文史界奉献了一份珍贵的礼物。

陈 然

1993年6月15日

(作者现任汕尾市人民政府副市长)

# 凡 例

一、本志以马克思列宁主义、毛泽东思想为指导，运用历史唯物主义和辩证唯物主义的方法，实事求是地记述龙潭水库枢纽及附属工程建设和管理的历史和现状。

二、本志采用章节体，节下设目，逐层统属。不列人物专章，以事系人。按横排纵写，纵横结合方法编纂。

三、本志上限以事情发端始，1993年为下限。

四、本志文字和数据一般规范：1、文体用现代汉语语体文记叙，文字按国家公布之简化字。2、计量单位以国家法定计量单位为准。3、表述数字一般用阿拉伯字，少数也采用汉字。4、地面高程为珠江基面（简称珠基）高程。

五、附录中列出在事故中死亡人员名单，是为悼念在水库建设中献身的人们和告诫后人吸取教训。

六、本志首次出现中华人民共和国时用全称，后简称“建国前”，“建国后”。凡简称“党”均指中国共产党，称“党中央”、“省委”、“地委”、“市委”、“县委”、“党委”、“党支部”均指中国共产党各级组织；凡称“政府”、“人委”、“革委会”及“专署”、“行署”均指各级人民政府及其派出机构。

七、本志资料主要来源于县水电局资料室，部分来自灌区管理处，亦有部分为口碑资料。



# 目 录

概述.....	1
第一章 社会、自然概况 .....	5
第一节 灌区基本情况.....	5
第二节 库区概况 .....	10
第二章 勘测设计 .....	14
第一节 勘测与规设 .....	14
第二节 枢纽布置 .....	16
第三节 工程设计标准 .....	21
第三章 施工组织 .....	24
第一节 施工机构 .....	24
第二节 施工设施和器材 .....	26
第三节 政治与后勤工作 .....	27
第四章 主坝与副坝工程 .....	29
第一节 施工导流 .....	29
第二节 主坝基础处理 .....	30
第三节 主坝坝体填筑 .....	31
第四节 副坝工程 .....	37
第五章 溢洪道工程 .....	39
第一节 基础开挖 .....	39
第二节 溢洪闸工程 .....	40
第三节 闸门、启闭机.....	43
第六章 灌区内附属工程 .....	46
第一节 兴建缘由 .....	46
第二节 尖山水库 .....	47
第三节 巷口水库 .....	48
第四节 南塘电动抽水站 .....	58
第五节 甲东引水配套工程 .....	59
第七章 电站工程 .....	64
第一节 龙潭电站 .....	64
第二节 头圪电站 .....	68