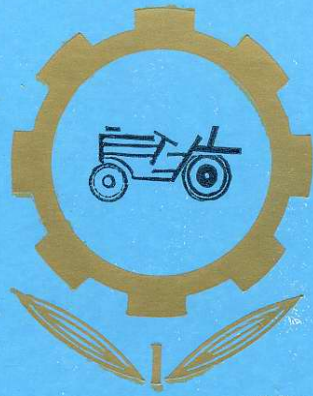


000357

陇县地方志丛书

# 陇县轻工机械厂志



1986



# 陇县轻工机械厂编志领导小组

组 长：李宏运  
成 员：李宏运 李青春 邓明善  
编辑组成员：王世佐 张 卡 亢玉庆  
                  桑红星 任恒福 王天仓  
                  赵玉芹  
主 编：王世佐 张 卡  
核 稿：尹怀玺  
审 稿：陈 斌  
拔 彩：桑红星  
打 字：崔陇霞  
校 对：尹俊虎



# 目 录

厂区平面图

工厂大门(照片)全体职工(照片)

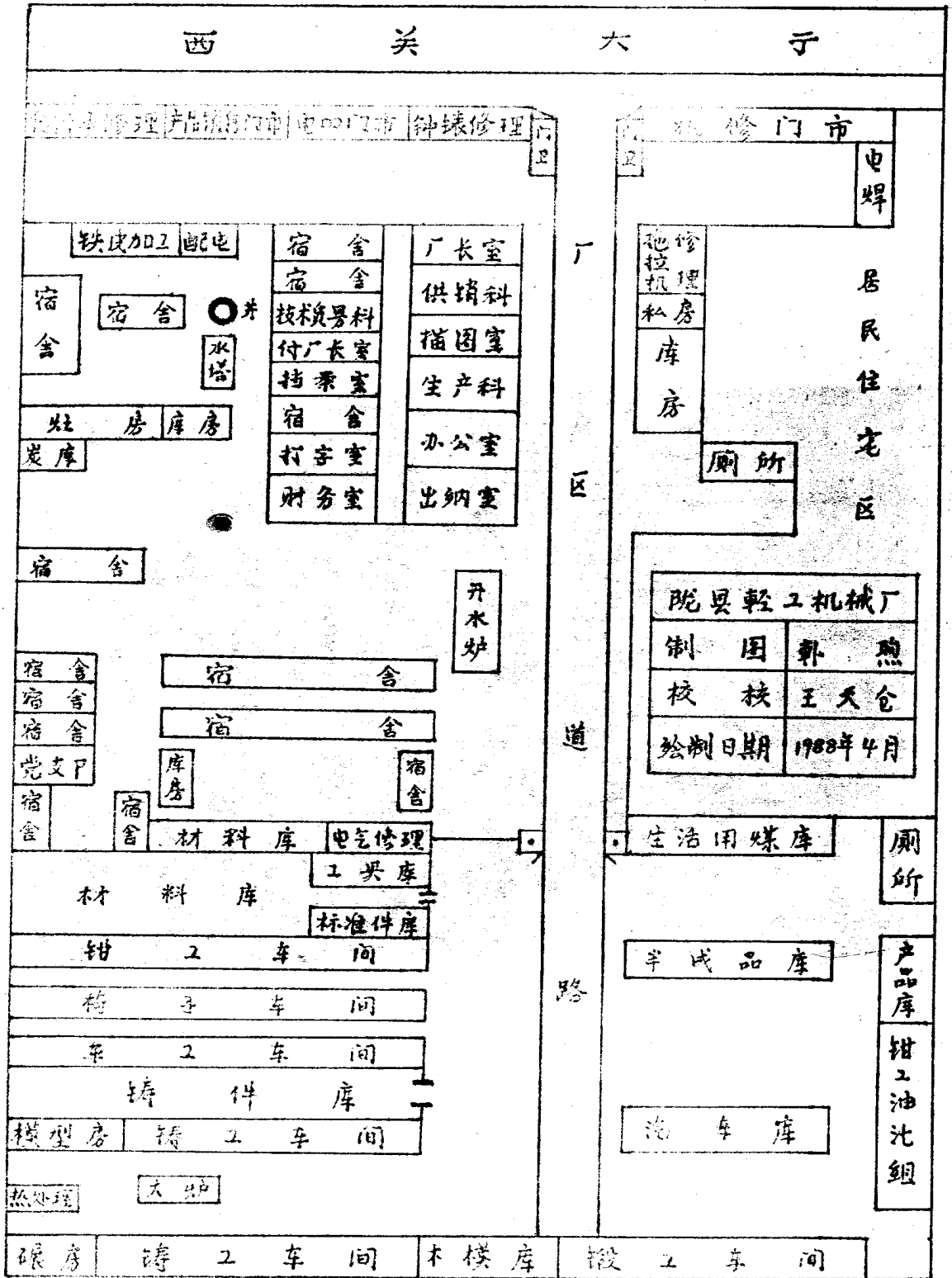
前 言	0
第一章 概述	1
第二章 大事记	3
第三章 组织机构	5
第一节 行政机构沿革及领导人员更迭	5
第二节 党组织的建立与领导人员更迭	10
第三节 职工代表大会	12
第四章 生产工艺	14
第一节 生产体制	14
第二节 工艺流程	15
第五章 生产管理	18
第一节 计划管理	18
第二节 技术管理	20
第三节 质量管理	22
第四节 安全生产	24

第五节	机具管理	26
第六节	能源管理	27
	附：历年产值、产品产量、全员劳动生产率统计表	29
第六章	财务管理	31
第一节	经济体制改革	31
第二节	经济核算	31
第三节	财务制度	33
第四节	资金管理	34
第五节	物资管理	34
第七章	物资供销	35
第一节	物资供应	35
第二节	产品销售	35
第八章	文档管理	37
第一节	档案管理	37
第二节	来信来访	38
第九章	技术革新	39
第一节	革新技潜项目及成果	39
第二节	新产品的研制和开发	40
第三节	新技术、新工艺、新材料的推广和应用	40
第十章	职工教育	41

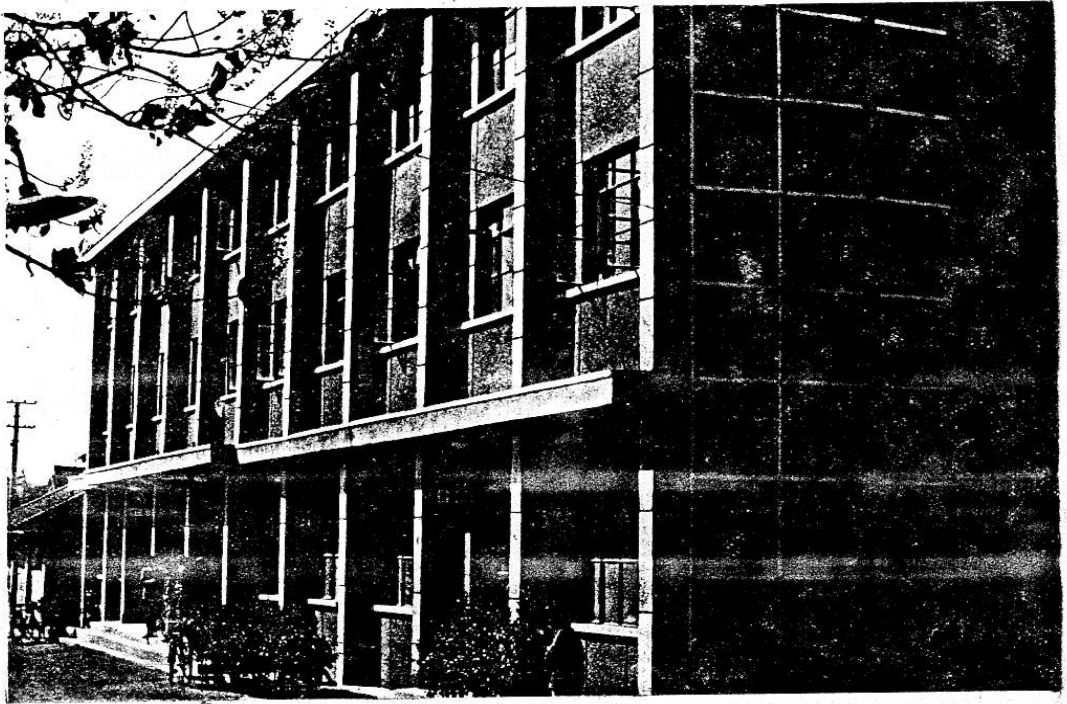
第一节	文化教育	4 1
第二节	技术培训	4 1
第三节	政治教育	4 2
附:	职工基本情况一览表	4 4
第十一章	基本建设	4 6
第十二章	劳资福利	4 9
第一节	工资标准	4 9
第二节	工资调整	5 0
第三节	劳动保护	5 1
第四节	离、退职工及待业青年安置	5 2
附:	1. 劳保用品发放执行标准	6 7
	2. 劳动工资统计表	6 8
第十三章	团群组织	5 5
第一节	团组织及支部领导人员更迭	5 5
第二节	工会	5 6
第三节	民兵及妇女组织	5 7
第四节	计划生育	5 8
第十四章	先进集体与先进个人	5 9
第一节	先进单位与先进集体	5 9
第二节	劳动模范与先进个人	6 1

附 录.....	6 3
(一) 陇县东风农具厂.....	6 3
(二) 陇县修配社.....	6 5
编 后 记.....	6 9

# 厂区平面示意图



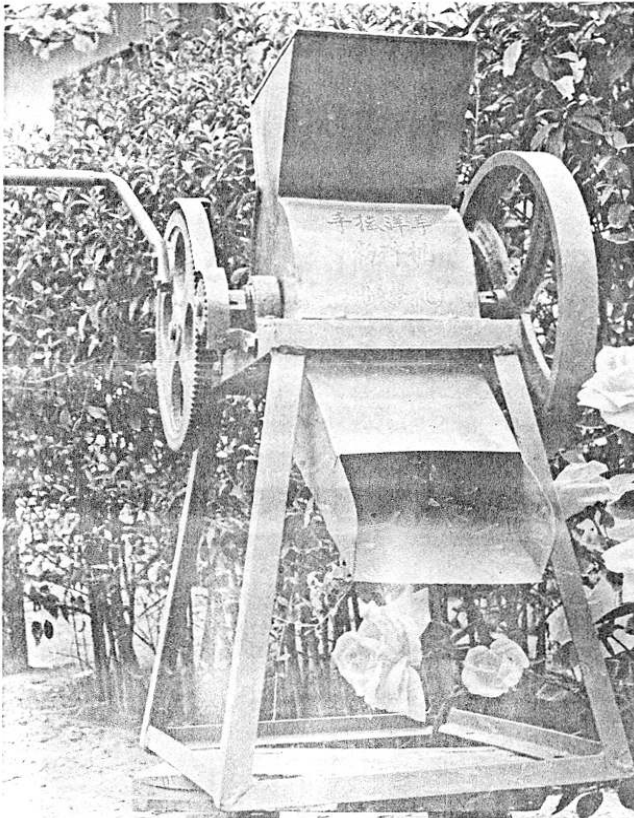
陇县轻机厂办公室大楼外貌



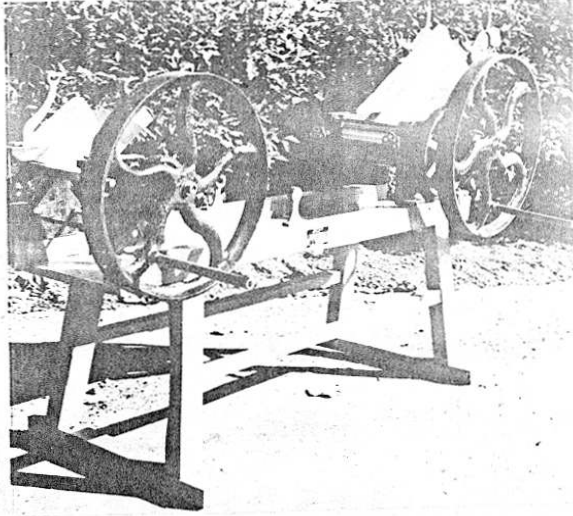




☆ (3) 活动椅

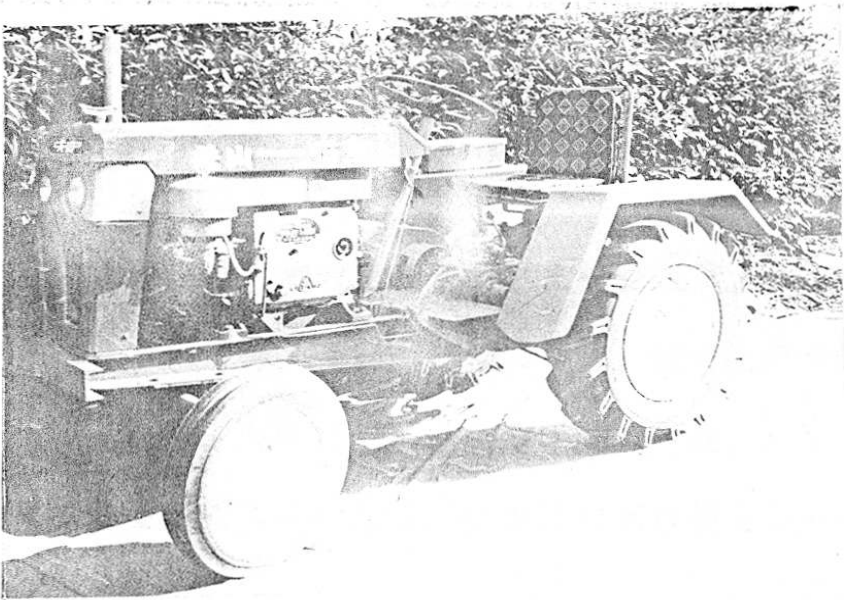


☆ (4) 洋芋粉碎机



◀ (5) 压面机

◀ (6) 关山15型小四轮拖拉机



## 前 言

《陇县轻工机械厂志》是记载陇县轻工机械厂三十多年来历史发展变化和现状的一本资料书。新编专志，坚持了新观点、新材料新方法的新编纂原则，试图较好地达到系史资料，经世致用，服务现实的编志目的。

专志共分14章，36节，附照片6付，图表11张，约两万余字。采用语体文，记事本末体的记述方法，分门别类，横排纵述据事直陈。力求志书观点正确，资料翔实，语言精练，文图并茂。

新编《陇县轻工机械厂志》，是一项开拓性的新工作。由于编纂者学识有限，水平不高，今虽脱稿付印，书中疏漏谬误在所难免，恳切希望读后不吝批评赐教。

编 者

## 第一章 概述

陇县轻工机械厂为集体性质的小型地方企业，隶属县经济委员会领导。其前身为一九五六年成立的陇县铁器生产合作社。它位于陇县西关街路南22号，东邻三官殿村，南靠胡东长民宅，西接陇县农机修造厂，北邻西关街道。全厂总面积一万二千二百五十平方米，其中：生产区占地五千一百七十九平方米，住宅区占地六百九十四平方米。现有职工一百三十五人，其中：男职工九十六人，女职工三十九人，长期合同工三人，管理人员十八人，技术人员五人，共产党员十六人，共青团员三十人，工会会员一百二十六人。

在管理机构的组织形式方面，目前全厂是采用生产区域制，主要设有计划生产科、财务科、供销科、质量科、行政办公室五科一室和车工车间、钳工车间；锻工车间；铸工车间；椅子车间机修车间；综合车间七个生产车间。主要工种有：车、钳、铣、铸、锻、中小农机具修理、钣金、电气焊、钟表修理、电气修理自行车及架子车修理，度量衡制作等。

在三十年历史的发展变化过程中，全厂已拥有车床、铣床、磨床、铣床、刨床、摇臂钻、剪板机、滚齿机、空气锤、压力机、皮带锤等六十多台（件）主要生产设备。并有二吨半汽车一辆，小四轮拖拉机一台，固定资产原值四十八万元，自有流动资金八

万五千元。正逐步发展成为生产制造小四轮拖拉机、压面机、铜门窗、钢模板、拉闸门、小麦收割机、电镀折叠椅、薯类粉碎机、稻谷碾米机、五行播种机及中小型农具等综合性的地方机械制造企业。

截止一九八五年底，陇县轻工机械厂年产值高六十五万元，年上交利润1.5万元；年产小四轮拖拉机七十六台；压面机八百九十三台；电镀椅四百七十六把。现主要产品远销山西、河南、甘肃、宁夏、青海、新疆、四川等省和地区，深受用户欢迎。

党的十一届三中全会以来，陇县轻工机械厂经过调整改革，已逐步建立并健全了各种经济责任制度，步入了生产经营性的管理，并开始向现代化管理过渡。

## 第二章 大事记

一九五四年“五一”劳动节前夕，在陇县手工业联社的组织领导下，陇县城关镇和县功镇的个体手工业者成立了第一铁器社、第二铁器社，第三铁器社。

一九五六年六月，陇县手工业联社组织第一铁器社，第二铁器社和私营炉院成立了陇县铁器生产合作社。

同年八月，陇县铁器生产合作社团支部成立，团支部书记曲平政，团支部副书记马振杰。

一九五八年五月，陇县铁器生产合作社更名为陇县农具修造合作工厂。

同年八月，陇县农具修造合作工厂成立工会组织。

一九五九年，千、陇合县。陇县农具修造合作工厂，陇县农机修造合作工厂，陇县黑白铁皮加工合作工厂合并成立为地方国营陇县机械厂。

同年四月，地方国营陇县机械厂党支部委员会成立，党支部书记谢锐，党支部副书记张根明。

一九六一年，千、陇分县，千、陇分厂。

一九六二年三月，铁皮、钟表、修配等三个工组由地方国营陇县机械厂分出，成立陇县修配社。

一九六三年，地方国营陇县机械厂改名为陇县农具社。

一九六四年，东南农具社并入陇县农具社。

一九六五年六月，关山牌30型双头木架压面机研制成功投产并供应市场。

一九六六年四月，陇县农具社改名陇县农具合作工厂。

同年八月，火烧寨农具社并入陇县农具合作工厂。

一九六六年五月，陇县农具合作社“文化大革命”运动开始。

一九七一年五月，陇县农具合作工厂，陇县修配厂合并成立陇县农具修造厂。

一九七二年至一九七五年，陇县农具修造厂扩大了厂区，增建了厂房，职工宿舍，更换了工厂大门，改变了厂容。并组织领导干部，技术人员，老工人成立了技术改革小组。在全厂职工的支持配合下，研制成功101车床，加长618车床，万向摇臂钻铣床，专用镗床，弯板机等十八台（件）自用设备，并对锻工车间的生产工艺进行了调整。

一九七五年“五一”劳动节前夕，陇县农具修造厂研制成功第一台关山牌12型小四轮拖拉机。

一九七八年元月，陕西省压面机鉴定会在陇县农具修造厂召开，被邀请参加会议的还有甘肃省的平凉市，酒泉市等地区的代表工程技术人员和专家。会议期间对压面机及技术资料进行了审核和现场测试。会议确定陕西省家用压面机以陇县农具修造厂

的产品标准为省级标准。

一九八一年，陇县农具修造厂修建九百平方米三层办公宿舍楼一幢。

一九七九年十一月至一九八〇年五月，陇县农具修造厂制造的关山牌小四轮拖拉机参加了陕西省机械局举办的产品展销会，受到用户欢迎。

一九八〇年六月，陇县农具修造厂改名为陇县轻工机械厂。

一九八二年七月，东风农具厂并入陇县轻工机械厂。

一九八三年九月，陇县轻工机械厂召开首届职工代表大会。民主选举了厂长：李志明，付厂长：邓明善、王怀申。

一九八五年十一月，陕西省二轻厅苏厅长来厂检查正在投产的电镀折叠椅生产情况，并对企业的发展前途作了重要指示。

### 第三章 组织机构

#### 第一节 机构沿革及领导人员更迭

一九五四年三月，陇县手工业联合社组织县城和县功镇的个体手工业者成立了三个铁器社。以西城门洞私营铁匠炉为主体社地设在莲池（已废，今为县木器厂）的为第一铁器社，以西关过街楼为中心的私营铁匠炉为第三铁器社。

同年八月，第三铁器社和第二铁器社合并。

一九五六年六月，第一铁器社，第二铁器社及部分私营炉院



的产品标准为省级标准。

一九八一年，陇县农具修造厂修建九百平方米三层办公宿舍楼一幢。

一九七九年十一月至一九八〇年五月，陇县农具修造厂制造的关山牌小四轮拖拉机参加了陕西省机械局举办的产品展销会，受到用户欢迎。

一九八〇年六月，陇县农具修造厂改名为陇县轻工机械厂。

一九八二年七月，东风农具厂并入陇县轻工机械厂。

一九八三年九月，陇县轻工机械厂召开首届职工代表大会。民主选举了厂长：李志明，付厂长：邓明善、王怀申。

一九八五年十一月，陕西省二轻厅苏厅长来厂检查正在投产的电镀折叠椅生产情况，并对企业的发展前途作了重要指示。

### 第三章 组织机构

#### 第一节 机构沿革及领导人员更迭

一九五四年三月，陇县手工业联合社组织县城和县功镇的个体手工业者成立了三个铁器社。以西城门洞私营铁匠炉为主体社地设在莲池（已废，今为县木器厂）的为第一铁器社，以西关过街楼为中心的私营铁匠炉为第三铁器社。

同年八月，第三铁器社和第二铁器社合并。

一九五六年六月，第一铁器社，第二铁器社及部分私营炉院