

甘洛菱镁矿志

甘  
洛  
菱  
镁  
矿

一九八四年四月



# 前 言

甘洛菱镁矿矿志，系四川省冶金耐火原料矿山一部门志，亦为祖国西南唯一菱镁矿种开发利用的基本建设工程的专业志，属地方志一组成部分。此为首次编纂。

地方志是我国特有的文化传统之一，是我国文化体系的一部分。我国有着编纂地方志的悠久、优良和光荣的历史传统，必须加以继承发扬，不能中断。

我们党历来重视地方志的编纂和资料搜集工作。由于“文化大革命”十年动乱，地方志工作中断了。粉碎“四人帮”后，在党的十一届三中全会精神鼓舞下，随着工作重点的转移，为适应四个现代化建设的需要，一些省、市、县又自动恢复了地方志的编纂。经省委决定，一九八一年我省建立了地方志编纂委员会，在省委、省政府领导下，指导和推动省志和市、县志的编纂工作。

一个部门是全社会的一个分子，一个部门的工作只能反映整个社会的很小方面，所有部门的集合就展示社会的全貌。编写新的部门志，是直接为社会主义现代化建设服务，为当前生产建设和工作服务，为各部门的工作发展提供借鉴，为承先启后提供乡土教材，又为编写县志、省志和国史提供第一手资料。因此，编写新的部门志是一项重要的积累精神财富的基本建设工程，是社会主义物资文明建设、精神文明建设的需要。盛世修志、势在必行。

《甘洛菱镁矿志》力图根据我矿基本建设过程中一次搬迁、两次停建的特点，从中记叙全矿职工自力更生、艰苦创业、顾全大局、服从调整的思想风貌和工作实绩。较全面地收录了矿区建设有史以来的文字资料，如实记载了矿区基本建设程序的进展情况；注意取材的思想性、科学性和资料性的统一，刻意编纂成为一部甘洛菱镁矿前期建设的“小百科全书”。以期达到为矿区建设的开拓者立言著述，向矿区未来生产建设者开篇续章的目的。

《甘洛菱镁矿志》编纂委员会

一九八四年四月

# 编 辑 说 明

一、本志编纂以马列主义、毛泽东思想为指导思想，以客观存在为原则进行编纂工作。

二、“甘洛菱镁矿”名称的使用，由于机构沿革和矿区迁徙原因，在本志中根据叙述对象的不同含义分别两种：一种是从基本建设项目的角度；一种是作为独立的筹建机构的角度。

三、“甘洛菱镁矿”基建项目的筹建始于一九六九年三月。本志以分“辑”来纪叙该矿所筹建的两个矿区：“甘洛菱镁矿埃岱矿区”；“甘洛菱镁矿桂贤矿区”。上限至一九六九年，下限至一九八三年十月。

四、甘洛菱镁矿始先筹建甘洛县境内埃岱矿区，后乃陆续搬迁筹建汉源县境内桂贤矿区。因两矿区从筹建机构、人员、财产等方面都有延续性，难以划一的时间和人事相断限。本志一般以“一九七三年末”作为断限来分别纪叙两矿区建设始末，而个别纪叙难以划断时略有时间上的伸缩。

五、因甘洛菱镁矿的埃岱矿区所在地四川省凉山彝族自治州甘洛县埃岱乡，亦名“岩岱”乡。“埃岱”称谓系彝语音译地名；“岩岱”称谓为铁路修建后一般称用，并见诸文字资料中。本志尊重地方原名而取用“埃岱”称谓；援引有关资料时，按资料中称谓，有“岩岱”称谓时乃直写“岩岱”。

六、本志采用语体文纪叙体谋篇修纂，共分2辑20章69节及附录、图、照、表等相照应，全志约10万字。

## 《甘洛菱镁矿志》编纂委员会

主任：王业钟

副主任：胡计和

编委：吴丕贵      徐承积      朱庚良

        吕素珍      李伯能      张德泉

编辑室：朱庚良      马承义      李伯能

        吴定安      良希之      张德泉

        钱伟忠      武  歌

主  笔：李伯能

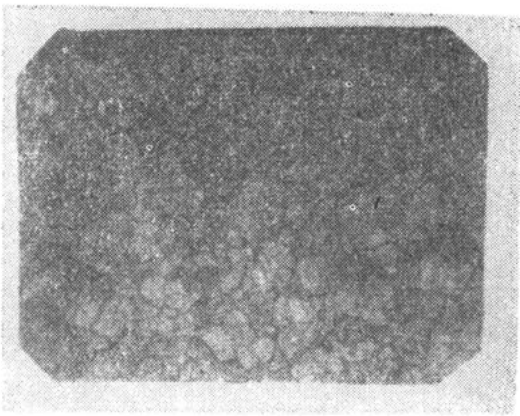
副主笔：张德泉



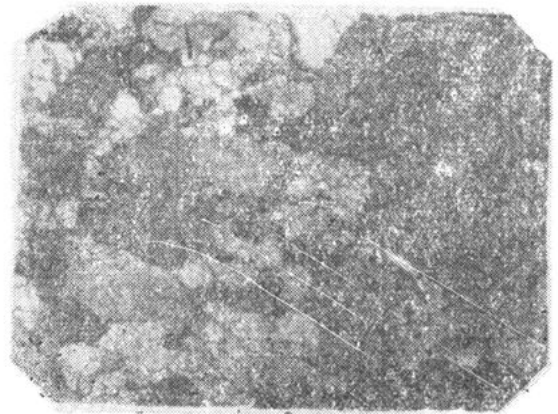
条带状微粒白云石



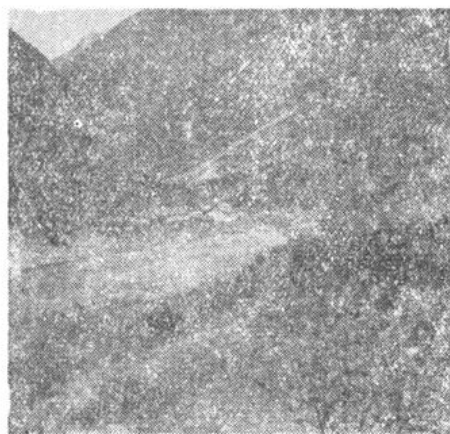
菱镁矿化结晶白石云



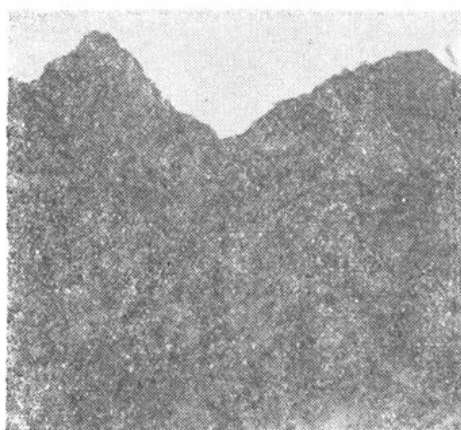
菱镁矿石（等粒度晶结构）



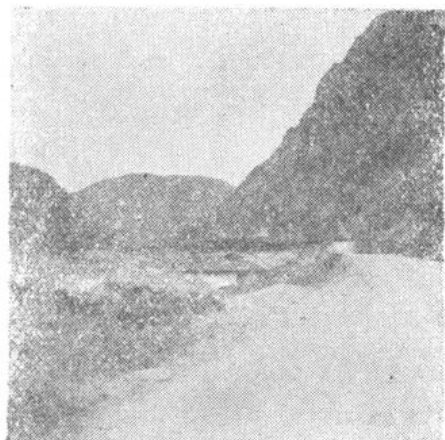
菱镁矿石（不等粒度晶结构）



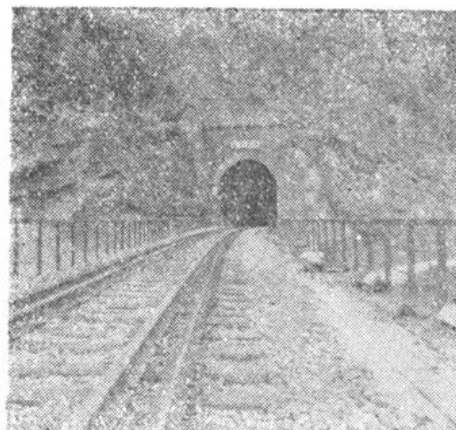
生活区全景



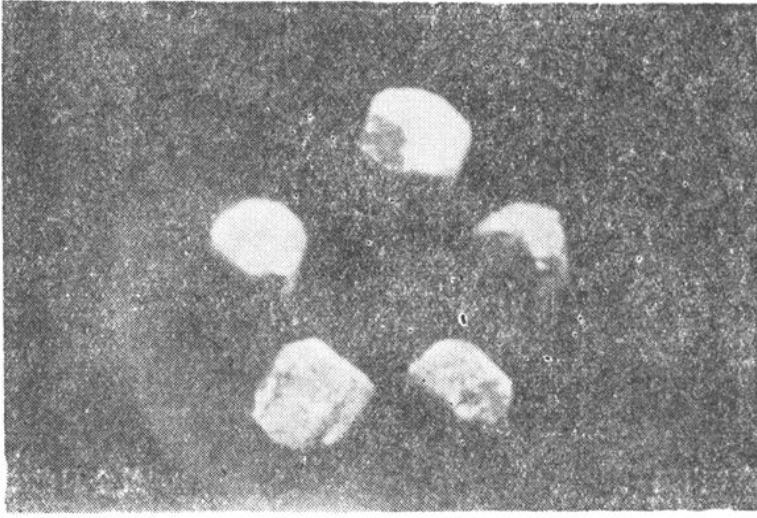
矿山矿体 (上部)



矿山矿体 (下部)



温泉南口隧道



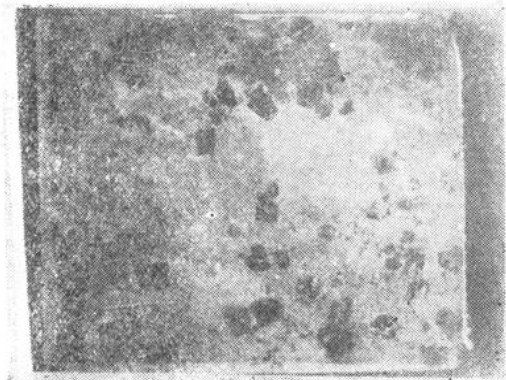
六方柱状菱镁矿晶体



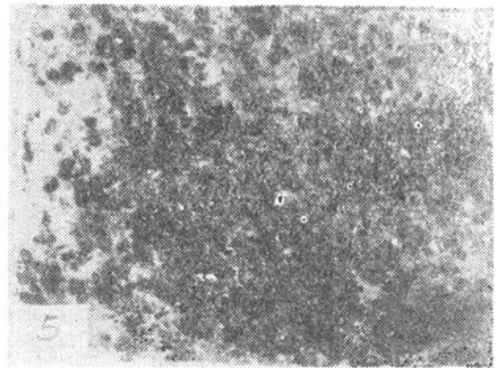
皮壳状菱镁矿



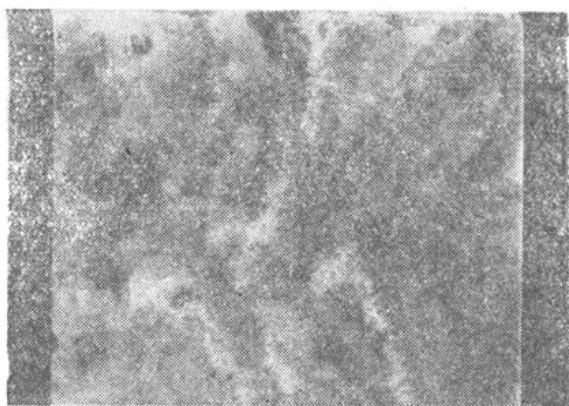
斑纹状菱镁矿



斑点状菱镁矿



粗晶块状菱镁矿



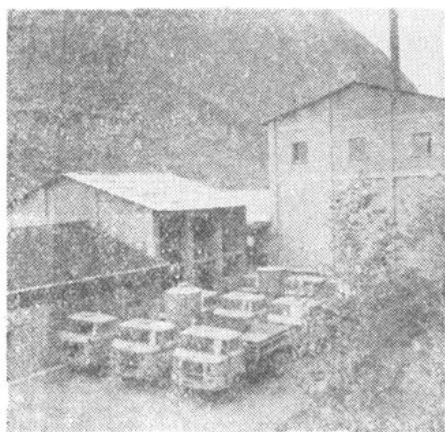
细晶状菱镁矿



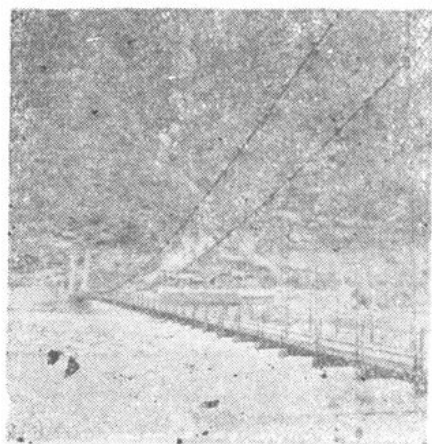
部矿全景  
(顺河)



打纸马生活区一角



轻烧厂  
(打纸马)



矿区大渡河人行索桥



# 目 录

概 述 .....	(1)
甘洛菱镁矿大事记 .....	(5)

## 上 辑：埃 岱 矿 区

第一章：矿区建设概况 .....	(8)
第二章：矿区建置沿革 .....	(10)
第一节：筹建的法定依据 .....	(10)
第二节：矿区筹建的行政领导机构 .....	(11)
第三节：隶属关系变化 .....	(13)
第三章：资 源 .....	(14)
第一节：资源的发现 .....	(14)
第二节：矿区地质勘测 .....	(14)
第三节：矿石特征 .....	(16)
第四节：矿石结构及类型 .....	(16)
第五节：矿区储量 .....	(17)
第四章：半工业性试验及设计 .....	(18)
第一节：重钢半工业性试验 .....	(18)
第二节：矿山初步设计 .....	(18)
第五章：党、团、工会组织 .....	(21)
第一节：党组织 .....	(21)
第二节：团组织 .....	(21)
第三节：矿工会 .....	(22)
第六章：职工及工资 .....	(23)
第一节：职 工 .....	(23)
第二节：职工工资 .....	(24)

第七章：基建施工及生产	(26)
第一节：土建设施施工	(26)
第二节：土法生产	(27)
第三节：投资运用及效果	(27)
第四节：职工培训	(28)
第五节：汽车运输	(28)
第八章：埃岱矿区的停建	(29)
第一节：温泉隧道南口安全的分歧	(29)
第二节：“12·26”埃岱会议	(30)

## 下 辑：桂 贤 矿 区

第一章矿区建设概况	(31)
第二章：矿区建置沿革	(34)
第一节：矿区建置	(34)
第二节：矿名沿用	(34)
第三节：党政隶属关系的归改	(34)
第四节：企业管理体制	(35)
第三章：资    源	(37)
第一节：资源的发现	(37)
第二节：地质勘探	(37)
第三节：地质报告的审批	(41)
第四节：首期基建勘探	(41)
第四章：半工业性试验及设计	(42)
第一节：矿区初步设计	(42)
第二节：修改初步设计	(43)
第三节：扩大开采措施方案设计	(44)
第四节：水文及工程地质勘探	(46)
第五节：原料锻烧和制砖试验	(47)
第六节：粉矿团球试验	(49)

第五章：矿区组织及人事 .....	(50)
第一节：党组织及人事 .....	(50)
第二节：矿行政组织及人事 .....	(51)
第三节：工会组织及人事 .....	(53)
第四节：共青团组织及人事 .....	(55)
第六章：职工 .....	(57)
第一节：职工人员及工资 .....	(57)
第二节：职工教育及培训 .....	(59)
第三节：职工代表大会 .....	(61)
第四节：职工劳动保险 .....	(63)
第五节：职工子弟校 .....	(64)
第七章：基本建设及管理 .....	(66)
第一节：历年投资运用及效果 .....	(66)
第二节：矿山首采部位基建探矿 .....	(68)
第三节：工业及民用建筑施工 .....	(69)
第四节：矿区大渡河人行索桥的修建 .....	(70)
第五节：电力、通讯线路的架设 .....	(72)
第六节：企业管理 .....	(74)
第七节：土地征用 .....	(75)
第八章：供销与运输 .....	(77)
第一节：物资供应 .....	(77)
第二节：产品销售 .....	(77)
第三节：物资管理 .....	(79)
第四节：汽车运输及管理 .....	(79)
第九章：停建维护 .....	(82)
第一节：财产清理 .....	(82)
第二节：经常维护工作 .....	(83)
第十章：试产试销 .....	(85)

第一节：外火箱式反射轻烧窑的修建 .....	(85)
第二节：重钢二步锻烧试验 .....	(86)
第三节：高铁合成镁砂试验 .....	(87)
第四节：矿山小型开采 .....	(88)
第五节：承包洞探工程 .....	(89)
第十一章：人员调动与留守 .....	(91)
第一节：调员汉源锰矿 .....	(91)
第二节：留守处组织机构 .....	(91)
第十二章：其    它 .....	(93)
第一节：计划生育 .....	(93)
第二节：治安综合治理 .....	(94)
第三节：文体娱乐活动 .....	(96)
特等功臣——李德贵小传 .....	(97)

## 附    录：

(一) (69) 甘矿筹字第01号文件 .....	(100)
(二) 甘革生(69)23号文件 .....	(101)
(三) 川革生工(70)字第051号文件 .....	(103)
(四) 冶金工业部(74)冶基字第1503号文件 .....	(104)
(五) 四川省冶金工业局川冶发(75)基字第779号文件 .....	(106)
(六) 冶金工业部(78)冶矿字第2419号文件 .....	(108)
(七) 冶金工业部(79)冶基字第1301号文件 .....	(110)
(八) 冶金工业部(79)冶基字第3040号文件 .....	(111)
(九) 甘洛菱镁矿历年基建拨款及核销统计表 .....	(114)
(十) 甘洛菱镁矿历年基本建设完成投资统计表 .....	(115)
(十一) 固定资产明细表 .....	(116)
后    记 .....	(133)

# 概 述

菱镁矿是天然的矿产资源，矿石以含碳酸镁为主要成份。菱镁矿通过开采、煅烧，可制作冶金镁砂或制砖砂，以供钢铁生产炉用的高级碱性耐火材料。

高钙菱镁矿可以制成硅酸二钙为基质的钙镁砂或以铁酸钙为基质的具有快速烧结的“马丁砂”；高硅菱镁矿可制成以镁橄榄石为基质的镁硅砂；镁质白云石以二步煅烧新工艺制作的转炉炉衬，是当代提高转炉炉龄的有效途径；以镁砂与其他矿物原料在高温下合成可制作镁铬砖，镁碳砖是炉外精炼炼钢的优质耐火材料。

氧化镁是菱镁矿石中的主要物质，在胶聚凝材料工业上，用以制造含镁水泥，绝热和隔离材料；在化学工业上可以制造硫酸镁和含镁药剂；在橡胶工业生产上可作硫促进剂；在建筑工业上可用菱苦土制作门、窗、天花板及其他民用品，为以矿代木开辟了广阔前景……

我国具有得天独厚的菱镁矿资源，储量达二十余亿吨，品位之高，居世界之冠。至今已探明大储量资源在东北，已建成生产的有：鞍钢大石桥镁矿，鞍钢海城镁矿等（现联合为辽宁省镁矿公司）。另在山东掖县也发现资源，建立镁质耐火材料基地。

甘洛菱镁矿埃岱和桂贤矿区，是由四川省地质局二〇七地质队于六十年代末，七十年代初在西南地区探明的有相当储量的高钙低硅型的唯一菱镁矿种。埃岱矿区在四川省甘洛县境内，桂贤矿区在四川省汉源县境内。两矿区按工业部门制定的工业指标，由地质部门圈定的总储量为313万吨左右。

菱镁矿种不仅在四川，而且在西南地区属于短缺矿种。长期以来，我省及西南冶金耐火用镁质材料均从东北等地长途调进，无论从计划平衡，交通运输，还是经济效果上难免有所偏失。特别是近年来，由于宝成铁路运力所限，调入我省内的镁质耐火材料每年尚有部分欠缺，对川内钢铁生产带来一定影响。因此开发利用甘洛菱镁矿资源，无论从过去和长远看，对填补我省短缺资源，合理进行工业布局等，都有着重要的意义。

根据形势需要，国家计委于一九六九年将甘洛菱镁矿列入新建计划项目。投资属中

央级，由冶金工业部直供；行政隶属关系在一九七六年前由县、地区管理，一九七六年后收归四川省冶金工业局管理。

甘洛菱镁矿埃岱矿区筹建始于一九六九年三月，止于一九七三年。矿山部分已经昆明冶金设计院初步设计。初步设计提交审定过程中，因矿山开采威胁成昆铁路温泉隧道南口之隧桥安全，引出争议，铁道部门与冶金、设计、建设部门的意见久难统一，故四川省计委决策不定，埃岱矿区即处于停建状态。俟在汉源县境桂贤公社探明菱镁矿资源后，冶金工业部决定甘洛菱镁矿埃岱矿区原班筹建班子和人员搬迁至桂贤矿区，负责新建该矿区的工作。

甘洛菱镁矿桂贤矿区的筹建及基本建设始于一九七四年初，止于一九七九年四月。桂贤矿区的建设由昆明冶金设计院提出建厂调查报告，经冶金部批准并下达了设计任务书，基本建设前期准备工作遵循要求的程序进行。首先在矿区采集大样送重庆钢铁公司进行了半工业试验，结果证明该矿区试制的冶金镁砂和制砖砂可达部颁标准，试验获得成功。又在东北海城镁矿进行了粉矿团球试验，也取得了满意结果。昆明冶金设计院继而根据设计任务书，地质报告和试验结果，先后完成了矿山初步设计和修改初步设计，已由四川省冶金局代部审批同意，报冶金部备了案。尔后，冶金部成都勘察公司又完成了矿区水文和工程地质的勘察工作，为矿区的公用和民用建筑设施的建设提供了依据。至此，基本建设前期工作基本结束，一九七七年起矿区展开施工。

在施工进行中，冶金部又下达指示决定扩大开采镁化白云石。一九七八年下半年由四川省冶金局设计室完成了扩大开采的措施方案设计。一九七九年三月在甘洛菱镁矿现场审查通过了措施方案设计，正待报部审批之际，一九七九年四月初即接冶金部对桂贤矿区矿山建设停建的通知，基本建设施工至此停止。

在甘洛菱镁矿埃岱矿区，桂贤矿区筹建和施工期间，全矿职工急国家需要之所急，抓紧时间，抢赶进度，不畏气候和生活环境条件的恶劣和施工手段的缺乏，发扬了矿区开拓者艰苦创业，连续作战的主人翁精神，肩负着两个矿区的筹备和自营施工两付重担，使建设施工进度按预期计划顺利开展。在粉碎“四人邦”后，特别在党的十一届三中全会以后，对桂贤矿区的建设加快步伐，投资完成额年年倍增。全矿上下齐心协力，领导和群众团结奋战。自力更生架索道；修索桥；架设输电线路和通讯线路；进行矿山首采部位的基建探矿；组织了民用、公用房屋建筑的施工和河堤堡坎的修筑等工程。据

统计，埃岱、桂贤矿区从一九六九年至一九七九年的十一年间，全矿完成基建投资额 714.6 万元；交付使用财产 297.8 万元；完成坑内掘进量 1536 米（7108 立方）；房屋竣工面积 9412 平方米；征用土地面积 122 亩；在建工程 147 万元；一九七九年末拥有固定资产净值约 300 万元。

一九七九年五月至一九八三年七月，甘洛菱镁矿桂贤矿区处于停建维护和试产试销的小型生产阶段，原隶属关系和建制仍保持不变。在这一阶段中，矿党委加强领导，大力开展思想政治工作，积极带领全矿职工顾全大局，认真服从和执行国民经济调整方针，搞好矿区财产维护，同时勇于探索生产自救的门路，多方找米下锅，根据市场需要试产试销了一定量的菱镁矿产品，逐步减轻了国家负担，使全矿保持了安定团结的局面。

矿区财产的维护，从停建后清理、回收、归类入库、施工现场各种基建材料及设备入手，然后分别轻重缓急，对建成的工业及民用建构筑物 and 库存设备，工器具进行经常性的维护，做到了“工程无垮塌，设备无锈损，材料无丢失”，确保国家财产的完好性。经常性维护的主要工程有，矿山基建坑道；矿山索道；矿区大渡河人行索桥；河堤堡坎；输电和通讯线路；房屋建筑设施等项。完成的维护费用共有百万余元。

开展以菱镁矿产品为主的试产试销工作也取得了一定成效。停建后利用现有条件因陋就简为昆明玻璃厂，重钢公司等省内外二十多家用户提供试验用菱镁矿原料和制品等，计有菱镁矿块矿三千余吨；菱苦土粉二百余吨；苦土坯一百五十吨；菱镁矿粉矿一千吨，混合矿六百万吨。既满足了省内外厂家的生产急需，又使矿内增加了资金来源，减少了国家维护费用的支出，也使职工的集体福利和个人收入有所兴办和增加，对稳定职工队伍的情绪，深入搞好维护起到了促进作用。

在停建闲余时间，矿内利用大好时机举办了职工培训，青工“双补”学习和政治时事的宣传教育，保持了较好的正常的工作秩序，学习秩序和治安秩序。

在甘洛菱镁矿埃岱矿区，桂贤矿区筹备，基建施工以及停建的过程中，为了适应形势需要，虽然建设地点一度搬迁，隶属关系几经变动，“上马”，“下马”二次决策，但甘洛菱镁矿党、政、工、团组织 and 职工队伍坚决执行上级指示，临阵不乱，做到了“上马”一声令下，领导班子决心大，措施力，及时组织指挥，职工队伍干劲大，冲得上；“下马”通知下达，领导班子和职工队伍顾全大局，班子不乱，队伍不散，有秩序

地“撤退”，体现了工人阶级当家作主的高度责任感，因而受到四川省冶金局、冶金工业部的多次表扬。

一九八三年七月，四川省冶金工业厅（原冶金工业局）下达文件，决定从甘洛菱镁矿现有三百余名职工中抽调一部分领导干部、技术人员和管理人员、工人支援汉源县境内的四川省汉源锰矿。甘洛菱镁矿成立留守处。其党、政关系委托汉源锰矿代管；业务关系仍由四川省冶金厅管理。“甘洛菱镁矿”称属对外保持不变。同年九月，留守处党组织改设党支部；行政及职能机构由原所属三大厂十二个科（室）减并为三大办公室和一个维护队。主要任务是留守护矿，同时根据四川省冶金工业厅要求继续配合进行高铁合成镁砂的试验工作。留守处党、政于九月十日起正式行使职权，接替原矿党、政担负的全面工作。

甘洛菱镁矿桂贤矿区留守的未来前景，是停撤或是重建，还将视目前已进行高铁合成镁砂半工业试验的最后结论和四川省冶金耐火原料发展规划而决定。根据重庆钢铁公司已完成的以桂贤矿区菱镁矿为原料的高铁合成镁砂实验室试验的结果看，试验取得了较理想的成果，从微观方面优于鞍钢大石桥的高铁镁砂制品。从这一信息推测，甘洛菱镁矿桂贤矿区可能在“八五”期间出现“山重水复疑无路，柳暗花明又一村”的重建前景。



# 甘洛菱镁矿大事记

## 一九六九年

二月十八日：四川省革命委员会川革（69）生字第090号通知，将甘洛菱镁矿列入一九六九年度新建项目。

三月十九日：“四川省甘洛县九一五矿”筹建办公室组建开展对外办公。

## 一九七〇年

二月三日：矿收归凉山州管。

六月三十日：重钢完成菱镁矿制砂制砖半工业性试验，结论“具有生产实际意义”

十一月十九日：批准成立矿革委。

## 一九七一年

一月一日：矿隶属关系下放甘洛县管。

九月五日：昆明冶金设计院提交埃岱矿区初步设计。

十二月二十六日：省建委在埃岱主持召开“温泉隧道南口采矿问题座谈会。”

## 一九七二年

一月三十一日：矿成立新党支部。

九月三日：矿再次收归凉山州管。

十月三日：抽调人员赴汉源贤桂矿区采样送重钢试验。

## 一九七三年

十月十四日：批准成立矿党总支。

十二月二十三日：批准成立矿工会。

## 一九七四年

六月二十四日：四川石棉矿02—80820号解放牌卡车在甘洛县铁路桥附近翻车，我矿有三人死亡（二名职工、一名小孩）、三人重伤，此事通报全省。