

014116

山丹縣志

山丹县地方志编纂委员会编纂

甘肃人民出版社

中华人民共和国地方志丛书

山丹县志

山丹县地方志编纂委员会

甘肃人民出版社

《山丹县志》编纂委员会成员

主任 范兴民 (1988年4月—1990年12月)
褚毓民 (1991年4月—)

副主任 常征 韩登文 王 琥 多奇志 谢永生
王延文

委员 周全奎 马良德 曹柏清 杜志仁 王进奎
张成儒 丁成镇 沈万德 叶生瑞 李毓才
王自刚 惠明祥 王 俨 张文林

《山丹县志》复审领导小组成员

组长 韩登文

副组长 谢永生 王 琥 王延文

成员 张安行 周全奎 马良德 谢希贤 杜志仁
李毓才 郭兴圣 常 正 曹柏清

《山丹县志》终审人员

曹剑青 杨进智 王文元 徐国友 张志纯
焦多福

《山丹县志》编纂委员会成员

主任 范兴民 (1988年4月—1990年12月)
褚毓民 (1991年4月—)

副主任 常征 韩登文 王 琥 多奇志 谢永生
王延文

委员 周全奎 马良德 曹柏清 杜志仁 王进奎
张成儒 丁成镇 沈万德 叶生瑞 李毓才
王自刚 惠明祥 王 俨 张文林

《山丹县志》复审领导小组成员

组长 韩登文

副组长 谢永生 王 琥 王延文

成员 张安行 周全奎 马良德 谢希贤 杜志仁
李毓才 郭兴圣 常 正 曹柏清

《山丹县志》终审人员

曹剑青 杨进智 王文元 徐国友 张志纯
焦多福

《山丹县志》编纂委员会成员

主任 范兴民 (1988年4月—1990年12月)
褚毓民 (1991年4月—)

副主任 常征 韩登文 王琥 多奇志 谢永生
王延文

委员 周全奎 马良德 曹柏清 杜志仁 王进奎
张成儒 丁成镇 沈万德 叶生瑞 李毓才
王自刚 惠明祥 王俨 张文林

《山丹县志》复审领导小组成员

组长 韩登文

副组长 谢永生 王琥 王延文

成员 张安行 周全奎 马良德 谢希贤 杜志仁
李毓才 郭兴圣 常正 曹柏清

《山丹县志》终审人员

曹剑青 杨进智 王文元 徐国友 张志纯
焦多福

《山丹县志》编辑室成员

主 编	郭兴圣					
副 主 编	马良德	常 正	曹柏清			
编 辑	马景宝	陈全仁				
初稿撰写者	宁立国	王志坚	贺德金	赵森林	燕 誉	
	刘兴本	郭新民	马 钦	杨文彬	钱禹鼎	
	陈天麟	任秉钧	高兴龙	郑 秀	贺光星	
	徐元理	高建国	徐绣章	王自刚	何茂活	
	杨中民					

《山丹县志》编委会办公室成员

主 任	王延文	(1988年4月—1991年4月)			
	马景宝	(1991年4月—)			
副 主 任	马良德	郭兴圣	常 正	曹柏清	
工作人员	聂秀玲	张 云	马迎春		
摄 影	刘崇文	刘文兴	王占统		

《山丹县志》编辑室成员

主 编	郭兴圣					
副 主 编	马良德	常 正	曹柏清			
编 辑	马景宝	陈全仁				
初稿撰写者	宁立国	王志坚	贺德金	赵森林	燕 誉	
	刘兴本	郭新民	马 钦	杨文彬	钱禹鼎	
	陈天麟	任秉钧	高兴龙	郑 秀	贺光星	
	徐元理	高建国	徐绣章	王自刚	何茂活	
	杨中民					

《山丹县志》编委会办公室成员

主 任	王延文	(1988年4月—1991年4月)			
	马景宝	(1991年4月—)			
副 主 任	马良德	郭兴圣	常 正	曹柏清	
工作人员	聂秀玲	张 云	马迎春		
摄 影	刘崇文	刘文兴	王占统		

序

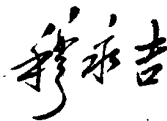
山丹，位于河西走廊中部，境内祁连山、龙首山遥相对峙，焉支山虎踞东南，素有“走廊蜂腰”、“甘凉咽喉”之称。早在新石器时代中华先民就曾在这里辛勤劳作，繁衍生息。汉唐时期，这里是丝绸之路通往西域的重要通道。在漫长的岁月里，山丹人民历经沧桑，为繁荣祖国的经济、文化做出了贡献，至今仍遗留境内的汉明长城、亭障烽燧以及众多的古遗址、古建筑就是历史的见证。中国共产党领导人民经过艰苦卓绝的斗争，创建了社会主义新中国，山丹的历史从此揭开了崭新的篇章。改革开放以来，在党的基本路线的指引下，山丹人民奋发图强，锐意进取，使这块古老的土地生机勃勃，繁荣兴旺。

盛世修志，旨在资治、教化、存史。在山丹县委、县政府的领导下，县志编纂人员以马列主义、毛泽东思想为指针，坚持“略古详今，立足现代”的原则，翻阅大量史料，广泛走访调查，存真求实，秉笔直书，含辛茹苦，历经五载，终于编纂成这部新县志。该志如实记述了山丹 2000 多年来自然与社会的变迁和劳动人民艰苦创业的历史，着重记载了建国后山丹在经济、政治、文化、军事等方面的光辉成就和经验教训。门类齐全，资料翔实，融思想性、资料性和科学性为一体，是这部地方志书的显著特点。它的问世，为进一步认识山丹、治理山丹、振兴山丹，提供了丰富的资料和宝贵的历史借鉴，对于促进山丹县的社会主义物质文明和精神文明建设不无裨益。

鉴古知今，继往开来。山丹县不仅有着悠久的历史、文化，而且地域辽阔，资源丰富。现代史上伟大的国际主义战士路易·艾黎曾在此创办培黎工艺学校，为架设中新友谊的桥梁做出了卓越的贡献。山

丹由此在增进我省对外友好往来方面发挥着积极的作用，这一切为山丹的进一步繁荣发展创造了条件。愿山丹人民在社会主义现代化建设的新的历史时期，更好地坚持党的基本路线，不断深化改革开放，借鉴历史经验，发挥资源优势，弘扬艰苦创业的精神，把山丹建设得更加美丽丰饶。

甘肃省副省长



1992年3月20日

序 二

山丹，人类活动的历史久远，早就闻名遐迩的丝绸之路使她成为中西交往的一站，她的历史也正是从这条古道的开通才有了文字的记载，她的昌与败，也正与这条古道的兴与衰紧紧相连。历代各民族历经多次征战，更多的是经济文化交流，共同在这雪山草原、蓝天黄土、戈壁流沙，富饶与贫瘠、繁荣与荒凉、先进与落后的交错中造就了坚韧顽强的性格和团结协作的精神，世世代代耕作、放牧、开发、建设，创造了山丹震古烁今的文明，宛如一部壮观优美的史诗。然而，也由于历史的原因，使山丹人民的许多业绩和掌故未能存载于史，实为憾事！

中华人民共和国成立，物换星移，全县人民在中国共产党的领导下，以满腔热情建设新山丹，开发新山丹，使满目疮痍的古县百业俱兴，蒸蒸日上，发生着巨大变化。尽管她也蒙受了十年“文化大革命”的创伤，但发展并未滞留。随着我国大西北开发事业的兴起和中国共产党十一届三中全会以来改革开放政策的稳定实施，山丹又步入新的发展历程。但复兴不再是古老的骆驼商队和庙宇的建筑，而是新的经济，新的文化，新的交通运输和中外友好往来。她又像一颗璀璨明珠，闪烁在迢迢丝路上。如今农业连续丰收，工业蓬勃发展，市场繁荣兴旺，人民生活丰裕，方显出一派物阜民康、政通人和景象。盛世之时，人们对于往昔年代祖先创造的文明也就越加珍爱。

为温故知新，鉴往知来，服务当今，启迪后世，让人民懂得过去，了解现在，迎接未来，使山丹早日实现四化，山丹县委、县政府决定编纂社会主义新时代县志。在县委、县政府领导下，县人大、政协和

社会各界鼎力支持下，从1988年伊始，县志编纂工作顺利进行。县志编纂办公室全体同志以马列主义、毛泽东思想为指针，运用辩证唯物主义和历史唯物主义观点，以高度的责任感和对人民负责的精神，访古问今，广征博采，披沙拣金，开掘研究，经过不懈努力，五易其稿，终将此书写成。

《山丹县志》以本县历史特点，自然特点，经济特点为重点，溯古达今，以远古而及于当代，范围极为广泛。其体例完备，立目齐全，不泥于旧规，而着眼于创新。叙事言物，忠于史实，风情人物，善恶并著，堪称山丹百科全书。相信它的出版问世，对了解山丹、研究山丹、建设山丹将提供历史借鉴和现实依据，无疑裨益甚多。

中共山丹县委书记 李春生

山 丹 县 县 长 范兴民

1990年12月31日

凡 例

一、《山丹县志》结构分编、章、节、目四层，有些内容较简的编按章、节两层编写。全书顺序按照先自然、后社会，先物质、后精神，先经济基础、后上层建筑排列。

二、本志贯通古今，略古详今，重在当代。志书时限，上自事物的发端，下限至事物的终结，未终结的至公元 1988 年，极个别的延续至 1991 年。

三、本志记、述、志、传、图、表、录多种体裁并用，以志为主，记传并用，图、表、照片穿插其中。各编的具体记述，除第一编《大事记》为编年体外，其余采用以事为经，以时为纬的记述方法。

四、文字叙述，除部分引用古籍原作沿用文言文，少数有特定含义的用繁体字外，其余均用语体文记述，并用国家统一公布的简化字。

五、历史纪年、地理名称、历代政府和职官，均用当时的习惯称谓。为了便于读者理解，古地名加注今名，历代纪年注明公元纪年。历代纪年用汉字，公元纪年用阿拉伯字。

六、历代县境多有变迁，本书记事空间均以当时删丹（或山丹）县辖区为准。

七、计量单位，历史资料中涉及的度量衡单位，均以历史习惯记述。中华人民共和国成立后，统用 1984 年国务院公布的中华人民共和国法定计量单位。

八、各项数字一般采用统计部门公布的数字，个别数字则采用各有关单位调查核实过的数字。数字书写按照甘肃省志编委会制订的《关于县志行文规定的通知》执行，凡表示数量的一律用阿拉伯数字；

习惯用语、成语、专门名称和表达性语言中的数字则用汉字，百分比用阿拉伯数字。

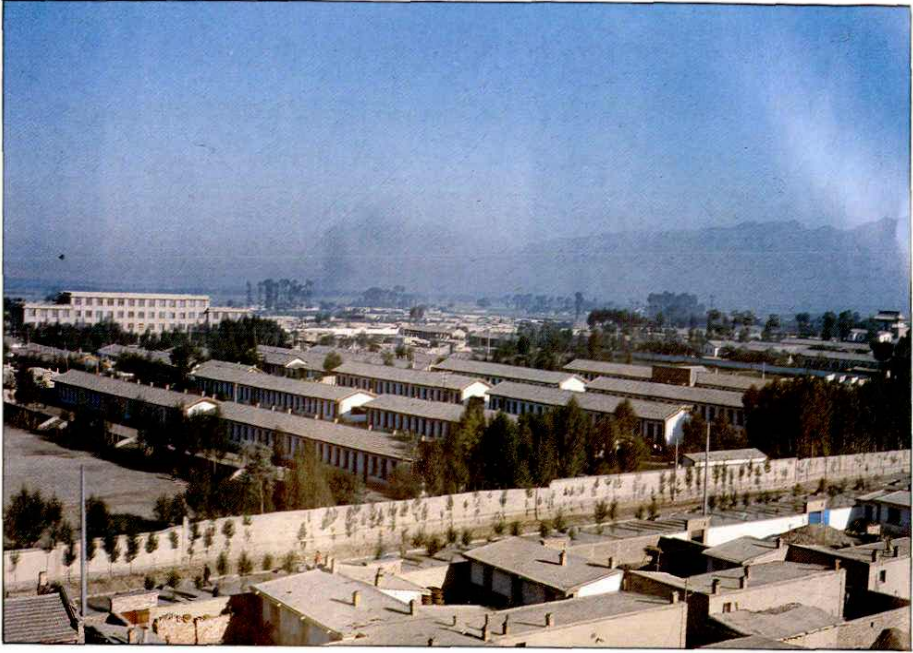
九、《大事记》所载内容，是指在山丹历史上发生的政治、经济、军事、文化以及自然等方面的重大事件。

十、《人物编》分传记、简介、表录三个层次。坚持生不立传的原则。立传人物为对山丹社会发展有重大影响的已故人士，以近、现代为主，正面人物为主，本县籍人物为主。对山丹历史上有重要贡献的客籍人物在山丹活动的事迹，亦载入人物传或人物简介内，以昭彰其事。历史人物、县团级以上干部、高级教师、高级工程技术人员、正式命名的革命烈士等，均收录于表录中。

十一、本志资料，主要来自历史文献、各类档案和各有关单位提供的资料，经考证核实后载入。历史资料中，无文字记载的，以文物部门发掘的遗址和出土文物为依据，部分是修志工作者采访的。



馬支勝景



山丹县城一角



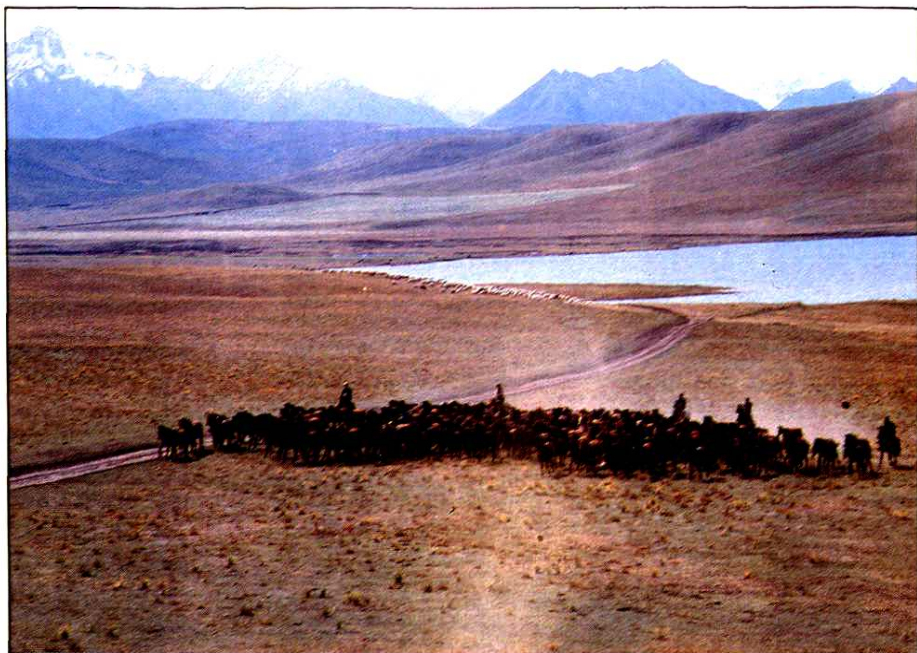
县委、县政府办公楼



李 桥 水 库



南部沿山地区油菜大面积丰收



祁连山下的马群



东北部草原上的卡拉库尔羊群