

# 临高县土地志

主编 王学启 王贵章

LINGAOXIAN TUDIZHI

南海出版公司

# 临高县土地志

临高县土地管理局 编  
临高县土地管理服务中心

主编 王学启 王贵章

南海出版公司

# 《临高县土地志》编纂机构 及 人 员

顾 问：刘志强 郑朝阳 王修仁 辛振兴  
符发景 王永茂 陈益鸿 张万康

## 领导小组

组 长：王学启  
成 员：王贵章 梁君雄 冼世景 陈雄伟  
王孟楼 吴 恒 符正初 倪明壮  
符永安 桂吉才

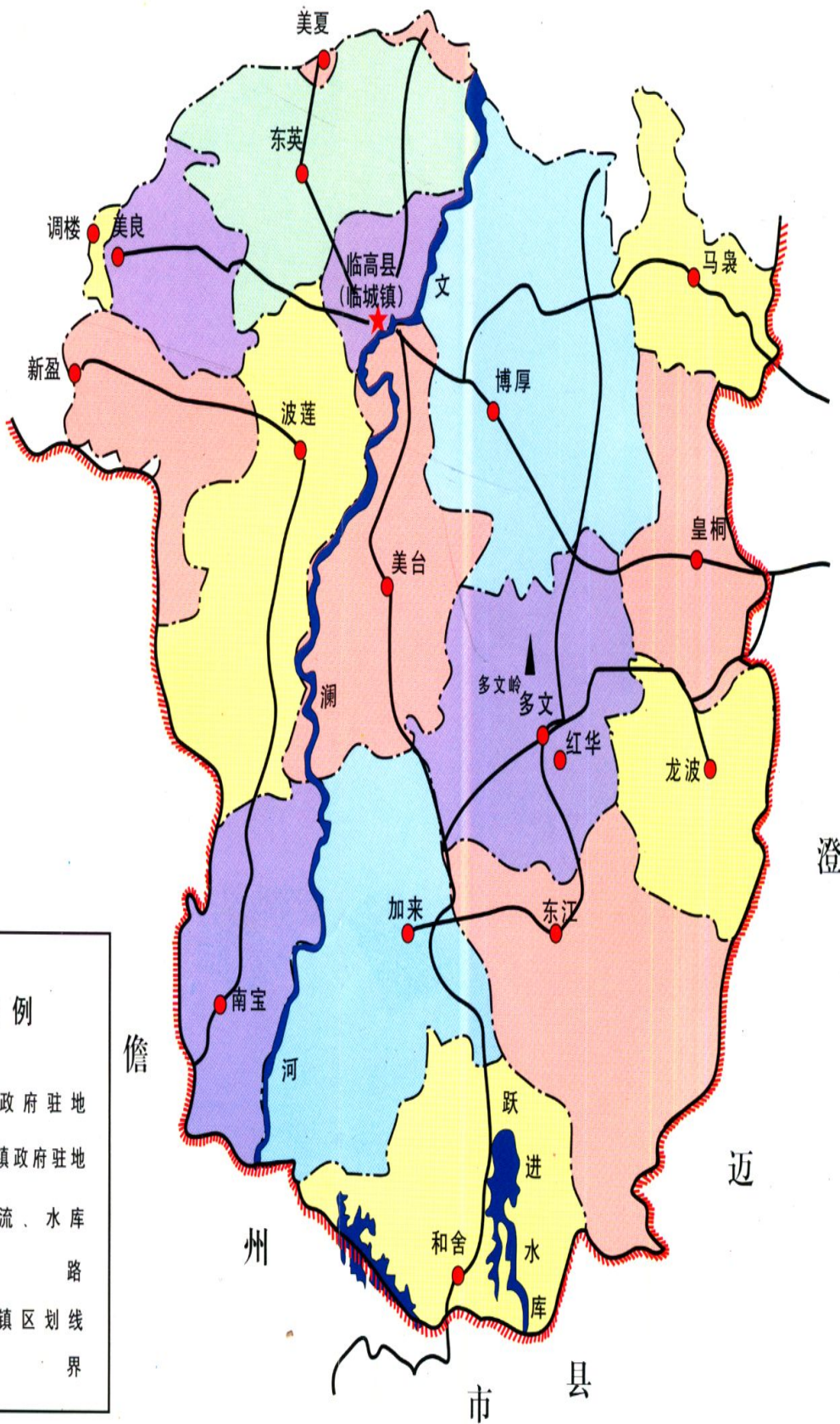
主 编：王学启 王贵章

编写人员：王贵章 王 军

审 稿：吴苏光 陈春福 陈贤春 符 英  
杜 娜 曾庆钊 许忠泰 陈大雄  
孙瑞端 苏其英 王建乡

# 临高县行政区划地图

琼 州 临高角 海 峡



## 图例

- ★ 县政府驻地
- 乡镇政府驻地
- 河流、水库
- 公路
- - - 乡镇区划线
- //// 县界

儋

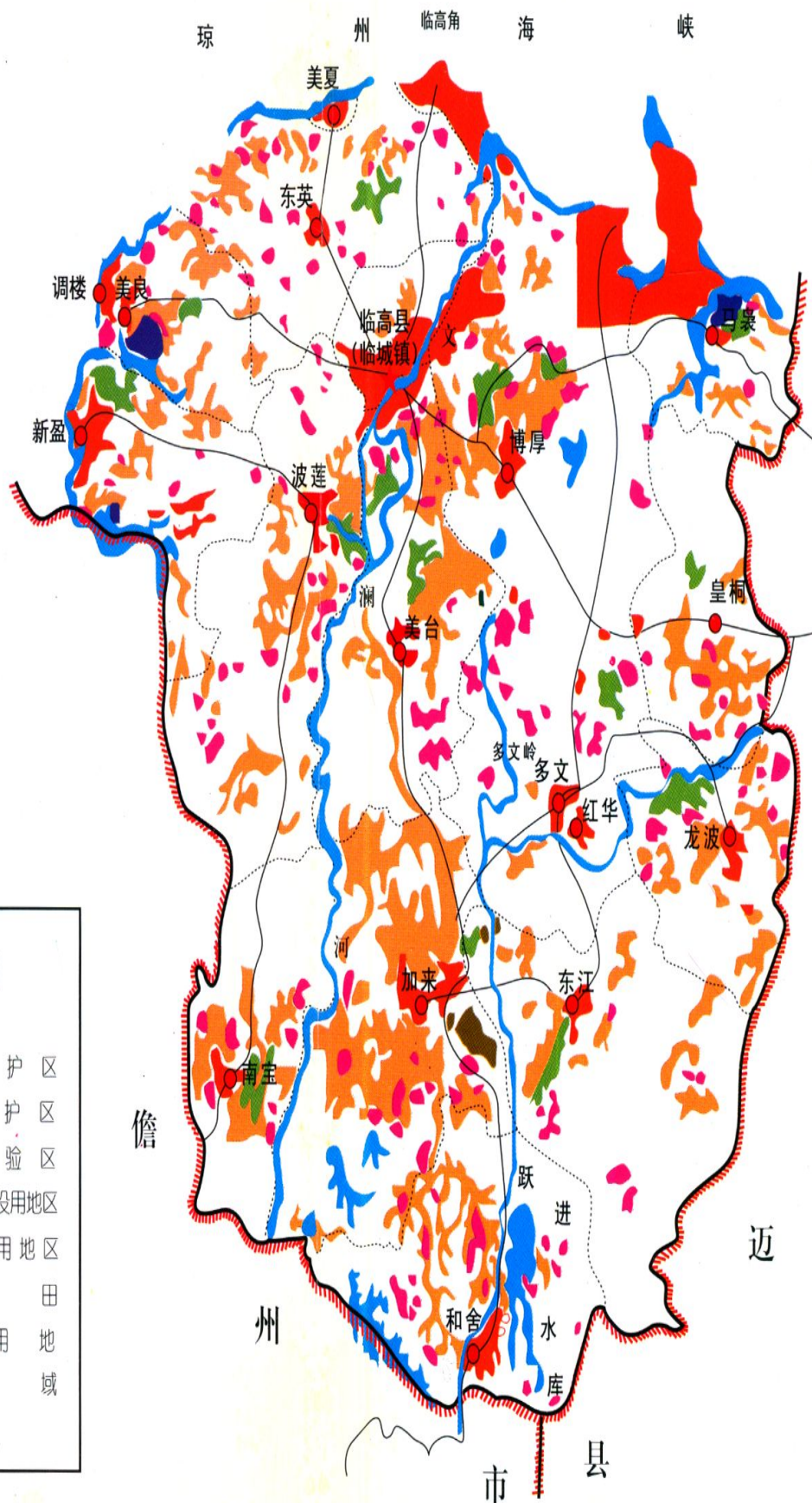
州

市 县

澄

迈

# 海南省临高县基本农田保护区规划图



图例

- 粮田保护区
- 菜田保护区
- 科研实验区
- 城镇及工矿建设用地区
- 乡村建设用地区
- 盐田
- 特殊用地
- 水域



# 目 录

序	陈苏厚
凡例	(1)
概述	(1)
大事记	(14)
<b>第一章 土地资源</b>	(17)
第一节 地形地貌	(17)
第二节 土地面积	(19)
第三节 土地类型	(33)
第四节 土地资源特点	(34)
<b>第二章 土壤</b>	(36)
第一节 面积分布	(36)
第二节 特征特性	(50)
第三节 改良利用	(83)
<b>第三章 土地所有制演变</b>	(95)
第一节 封建土地所有制	(95)
第二节 个体所有制	(96)
第三节 集体所有制	(102)

第四节	全民所有制 .....	(106)
<b>第四章</b>	<b>土地赋税 .....</b>	<b>(112)</b>
第一节	土地使用税 .....	(112)
第二节	土地使用费 .....	(124)
第三节	土地出让、转让费 .....	(125)
<b>第五章</b>	<b>土地管理 .....</b>	<b>(129)</b>
第一节	地籍管理 .....	(130)
第二节	用地管理 .....	(168)
第三节	土地管理机构 .....	(178)
<b>第六章</b>	<b>土地开发利用 .....</b>	<b>(186)</b>
第一节	开荒造田 .....	(186)
第二节	围海造田 .....	(187)
第三节	植树造林 .....	(189)
第四节	农业技术改造 .....	(192)
第五节	圩镇土地开发 .....	(193)
<b>第七章</b>	<b>土地规划 .....</b>	<b>(196)</b>
第一节	农业区划 .....	(196)
第二节	城镇总体规划 .....	(201)
<b>后记</b>	<b>.....</b>	<b>(211)</b>



# 序

陈苏厚

临高县土地管理局本着修志以观今鉴古、揭示历史规律，捕捉时代脉搏、探真求是、留史存实、推动当代事业的发展、资政、存史、教化之初衷，编纂了《临高县土地志》，这是本县土地管理史上的一件大事，实在是可庆可贺。

自古至今，人类的生活，社会的发展，都离不开土地。土地是人类生存和发展不可替代的物质基础。历史上，我们中华民族是以农立国的。几千年的中国奴隶社会、封建社会和半封建半殖民地社会，实行土地私有制，耕者无其田。拥有大量土地者不劳而获，而广大劳动人民却无田可耕，无立锥之地，生活于水深火热之中。中华人民共和国成立后，在社会主义建设时期，实行了土地公有制制度，人民成了土地的主人。特别是党的十一届三中全会后，党的改革开放政策给国家带来了新的希望。以农村改革为突破口，实行以家庭联产承包责任制和统分结合双层经营体制，给予农民有经营自主权，土地使用权，调动了广大农民的积极性，促进了农村经济的全面发展和农村社会的稳定。中国人依靠着这占世界十分之一的土地，养活了占世界近四分之一的人口，人

民的生活过得越来越好，这不能不说是世界一大奇迹。

随着改革开放的不断深入发展，社会主义现代化建设步伐的不断加快，农业、工业、旅游业都要同步发展。由于引进外资成片开发农业、农副产品加工业的项目不断增加，各项基础设施建设不断扩大，加上人口不断增加，人均耕地面积不断减少，人地矛盾正变得日益突出。乱占用耕地、违法批地、越权批地、破坏土地资源等事件屡见不鲜。这对全面实现社会经济持续发展的目标十分不利。如何适应形势发展的需要，管好土地，合理使用土地是一个大问题。

“民以食为天，食以土为本。”人间最大的事是吃饭问题，实际上是土地问题。“一方水土养一方人”，如果农民失去了土地，农民的饭碗就难以保住。一要吃饭，二要建设，但吃饭毕竟是建设和发展的前提，决不能以牺牲大量耕地为代价来换取经济建设的发展。江泽民总书记提出：“保护耕地，就是保护我们的生命线。”珍惜土地，合理使用土地，切实保护耕地是我国的基本国策。对此，我们要有深刻的认识。

临高县土地管理部门在县委、县政府和上级土地管理部门的领导下，从临高的实际出发，编纂了《临高县土地志》，将临高旧时代的土地状况、新的历史时期土地使用与管理的经验教训理出个头绪，为当今与未来的土地管理提供一个借鉴。特别是对县级进一步加强土地管

理，提高土地使用价值，使土地资源配置在经济社会发展中全面发挥作用，也是有所裨益的。当该书即将付印之际，县土地管理局的领导问序于我，我欣然应之。我是临高人，曾在临高县担任各级领导20多年，对临高的土地状况、一山一水、一草一木，有所了解。我认为临高的土地资源非常丰富，全县还有大片的耕地后备资源，还有大片可以利用的荒山、荒地、荒滩、荒水，有的虽然不能垦为耕地，却可以利用来植树、种果、种菜，养鱼、养虾，在已开发的土地上还蕴藏着巨大的可以利用的潜力。土地是最宝贵的资源，“但存方寸土，留与子孙耕。”尚望各级领导者和土地管理部门要提高认识，深化土地管理体制的改革，完善土地产权制度，明确国有土地所有权的主体地位，认真履行所有者对土地的处置和收益权，切实担负起国家赋予的管理土地的责任，依法管理土地，从根本上改变国土管理使用上的混乱局面，使之走上健康发展的轨道，开拓土地管理事业的崭新篇章。

1998年11月8日于海口

## 凡 例

一、本志记事时限上不封顶，下限断至1994年。

二、本志按事物性质（门类、事类）分类横排，按时间顺序竖写。结构编排为章、节、目、子目。全书共分为7章25节以及序、大事记、概述和后记。

三、大事记以编年体为主，辅以记事本末体，记事内容包括历史沿革及重大事件等。

四、本志除《大事记》外，对于记事年月，中华人民共和国成立前，采用中国历史纪年法，后注明公元纪年。中华人民共和国成立后以公元纪年。

五、本志文内的××年代，均系属20世纪。

六、本志以语体文记述，引用史实保持原貌，不作更改。引用地名按历史旧称，但第一次出现时注明今名称。

七、度量衡及货币单位按照历史计量单位，不作换算，建国后的货币，为方便计算，均换算为现行人民币。

八、本志资料主要来源于《正德琼台志》、新旧《临高县志》、《临高县农业自然资料调查和农业区划报告集》、《临高县土壤普查报告书》和省、县的档案、文献以及各乡镇、农场、县直各单位编供的史料。所用资料均已核实，为节省篇幅，不再注明出处。

## 概 述

临高，地处海南省西北部，横亘在琼州海峡之滨，东邻澄迈县，西接儋州市，距省会海口市 97 公里，是海口经济圈与洋浦经济圈的“交集区”。地理位置在东经 109° 30'—109° 53'，北纬 19° 34'—20° 02' 之间。东西宽 34 公里，南北长 47 公里，形状呈椭圆形，总面积 1317 平方公里，总人口 37 万，平均人口密度 281 人/平方公里。全县现有临城、新盈、博厚、波莲、多文、龙波、东英、美良、和舍、加来、皇桐、南宝、美台、马袅、东江、调楼、美夏 17 个乡镇和红华、加来 2 个国营农场。

临高县历史悠久，源远流长。据史载，在远古时代，临高属扬越之地。汉元封元年（公元前 110 年），临高正式列入汉朝版图。隋大业三年间（607 年），始设毗善县，属珠崖郡。唐武德五年（622 年），改毗善县为富罗县，并于县境内的东部增设临机县，属崖州（贞观七年改属琼州）。唐开元元年（713 年），临机县改为临高县。南汉乾和十五年（957 年），废富罗县，将其地分并入临高县及儋州的义伦县（今儋州市）。宋、元、明、清直至民国时期，临高县治名不变。解放后仍设临高县。1956 年将第五区（和庆镇）划入那大县（今儋州市）。1958 年 11 月，临高县与澄迈县合并，成立金江县。1959 年 1 月，金江

县改为澄迈县。1961年5月，临高县又与澄迈县分开，恢复临高县建制。

临城镇为县委、县人大、县政府、县政协所在地，是全县政治、经济、文化的中心，位于本县西北部，文澜江畔，高山岭麓，古称莫村。隋大业三年间（607年）置毗善县时，县治设在那在村（今东英镇，已废）。唐武德五年（662年）增置临机县，县治设在临鸡村（今马袅乡境内，已废）。唐开元元年（713年）临机县改为临高县，县治仍在临鸡村。宋绍兴二年（1132年），临高县治迁到莫村（今址）。民国时期称附城镇，解放后称临城镇。

本县地处低纬度，在北回归线以南，属热带季风海洋性气候，终年无霜冻，四季长青。据气象部门资料记载，本县年平均气温为 $23^{\circ}\text{C}$ — $25^{\circ}\text{C}$ 之间。气温最高的是7月份，月平均气温为 $28.3^{\circ}\text{C}$ ；气温最低是1月份，月平均气温 $16.9^{\circ}\text{C}$ 。日平均气温大于或等于 $10^{\circ}\text{C}$ 的年积温为 $8562^{\circ}\text{C}$ 。在季节分配上，夏季（6—8月）积温最多，占年积温32%；春季（3—5月）和秋季（9—11月）积温基本相同，各占年积温26%；冬季（12月—次年2月）积温最少，占年积温的16%。

本县终年太阳直射角度大，日长夜短，阳光充足，热量丰富。据气象部门资料记载，一年中有半年以上时间日照数在12小时以上。年平均日照时数为2175小时左右，占可照时数的49%。日照时数在年中分配情况是7

月份最多，平均 245 小时，2 月份最少，平均只有 112 小时。本县日照时间长，太阳辐射角度大，光照充足，地面获得太阳辐射能量较多，热量丰富。年太阳辐射量平均为 119.5 千卡/平方厘米。年内辐射量最多的月份是 5 月和 7 月，辐射量各为 13.44 千卡/平方厘米，各占年辐射总量的 11%，辐射最少的月份是 2 月，辐射量为 6.5 千卡/平方厘米，仅占全年辐射总量的 5%。

本县沿海潮汐为全日潮系，潮差 2.5~3 米。因受近海流的影响，西北流向流速缓慢，一般不超过 2 节；东北部因与地势有关，流线密，流速较急，一般为 2.5~3 节。

本县为我国多雨地区之一，雨量充沛，各地平均年降雨量在 1100—1800 毫米之间，其规律是自南部内陆向北部沿海地区递减，但位于多文岭东侧的国营红华农场则是本县多雨中心，其年平均雨量为 1804.5 毫米，为全县之冠。年中月雨量最多的是 8 月份（平均为 311.1 毫米），占年总雨量的 22%，月雨量最少的是 1 月份（平均为 15.3 毫米），只占年雨量 1%。本县降雨量集中，干湿季明显。雨季（5~10 月）雨量占全年雨量的 87%，干季（11 月~次年 4 月）雨量占全年雨量的 13%，因而冬季春季常常出现干旱，北部沿海的干旱尤为严重。南部平均年雨日为 172 天，县城 136 天，而沿海地区的马袅乡只有 91 天，只及南部地区的 52.9%，为县城

的 66.9%。

本县虽在高温多雨的热带季风区，但雨量分配不均匀，历年平均相对湿度为 85%。全年各月平均相对湿度为 82%。本县气温高，冬春两季盛吹东北季风，蒸发量大，年平均蒸发量为 1813.7 毫米，超过年平均降雨量。年内蒸发量最大的月份是 5 月，蒸发量高达 202.9 毫米，蒸发量最小的月份是 2 月，蒸发量 99 毫米。

本县属琼雷台地的一部分，整个地势较为平缓，地势是东南面高，逐步向西北部倾斜，由低丘陵、台地、平原、滨海沙滩逐级递降，呈不对称的新月形层状结构，并有火山残丘如高山岭、多文岭等。低丘陵面积为 439657 亩，占总面积的 22.6%，海拔 100 米以下的台地类型面积为 861850 亩，占总面积的 44.2%，平地类型面积 432318 亩，占总面积的 22.1%，坑谷地类型面积为 31246 亩，占总面积的 2.6%，其他用地类型面积为 163894 亩，占总面积的 8.5%。

本县土壤的成土母质有海相沉积物、玄武岩、花岗岩、沙页岩和河流冲积物。根据全国第二次土壤普查技术规程中的分类原则，全县土壤分为潮沙泥土、砖红壤土、水稻土、滨海盐土、滨海沙土及石质土等 6 个土类，10 个亚类，31 个土属，88 个土种。

本县人工植被主要是水稻、小叶桉、大叶桉、木麻黄、苦楝树、橡胶、牧草等；天然植被有禾草科杂草、小



灌木、飞机草、红树林等。全县植被面积1769120亩，覆盖率为89.55%。

本县土地资源较丰富，土地总面积（不包海滩）为1949585亩，可供农业生产利用的面积达1727185亩，占总面积的88.59%。其中宜农地面积为1034012亩，占可利用总面积的59.87%，宜胶、热作地面积为3021108亩，占可利用总面积的17.49%，宜林地面积300864亩，占可利用总面积的17.42%，宜牧地面积90200亩，占可利用总面积的5.22%，其他非生产用地（居民点、道路、水域）94896亩，占可利用总面积的5.4%。

本县河流较少，地表水源缺。县境内共有河流9条，多为南北流向，县境内集雨面积100平方公里以上的河流有文澜江、大塘河、马袅河，均在县内自流入海；县境内集雨面积100平方公里以下单独自流入海的小溪有文科河、文新河、水丘河、兰堂河、汉隆河、德才河等6条。本县水能理论蕴藏量达14700千瓦，可开发利用的水能量为10005千瓦。

本县地水径流丰富，地下水储藏量有6.01亿立方米（包括浅层地下水补偿），可采储量为44573万立方米/年，其中孔隙潜水可采储量为1303万立方米/年，孔隙承压水可采储量为43270立方米/年。

本县属松涛东干渠道灌溉区，水利灌溉渠道遍及全县各地。解放前，主要靠临时拦河堵水、水车车水、人