

福建昆虫志

第五卷

**Fauna of Insects in
Fujian Province of China Vol. 5**

黄邦侃 主编

福建科学技术出版社

《福建昆虫志》编辑委员会

主任：吴 城

副主任：尤民生 张广学 陈则生

主 编：黄邦侃

副主编：尤民生 赵景玮 黄复生

编 委：(按姓氏笔划为序)

| | | | | | | | | |
|-------|-----|-----|-----|-----|-----|-----|-----|-----|
| (福建省) | 尤民生 | 王敦清 | 齐石成 | 刘长明 | 刘依华 | 李友恭 | 李运帷 | 余春仁 |
| | 汪家社 | 林乃铨 | 林光国 | 林庆源 | 罗肖南 | 范青海 | 赵士熙 | 赵景玮 |
| | 黄 建 | 黄邦侃 | 黄金水 | | | | | |
| (中科院) | 刘友樵 | 陈一心 | 杨星科 | 张广学 | 周红章 | 黄大卫 | 黄复生 | 黄春梅 |
| | 谭娟杰 | | | | | | | |

序

吴 城

福建境内山川密布，北有武夷山，西南梅花山，东部太姥山，中贯戴云山，昆虫种类繁多，生物复杂多样。武夷山生物资源的富庶闻名于天下。

福建省昆虫标本的外流，大约始自 20 世纪的 20 年代，迄于 40 年代，以流向美国、德国为多。中华人民共和国成立以来，福建省昆虫学事业在农、林、医方面开始蓬勃发展。

福建省科委一直重视生物资源考察，在陆维特同志主持省科委工作期间，就曾为此费尽心力。在 70 年代（1975~1977 年）开展了全省性的生物资源调查；1979 年国务院批准建立武夷山国家级自然保护区，1979 年起开展了大规模的武夷山综合科学考察，并筹建了武夷山生物研究所；省内外昆虫学工作者在这块土地上辛勤耕耘，出版了省内外生物学者共同创作的《生物世界之窗》；1981 年，赵修复教授的《福建省昆虫名录》问世。几乎同时，由福建省科委扶持、赵修复教授主编的《武夷科学》学报开始出版，为生物科学研究提供了一个重要的创作园地；1987 年，福建省昆虫学会会刊《福建昆虫通讯》创刊。同时，福建与台湾昆虫学术界积极开展闽台地区间的昆虫学术交流活动。海峡两岸昆虫学者来往频繁，或访问昆虫学会作专题报告，或在福州举行两岸昆虫学术交流会。此外，闽台两岸学者频繁在亚太地区或国际昆虫学术讨论会上做专题会晤，参加会晤的台湾教授专家学者有邱瑞珍、张保信、陶家驹、贡谷绅、严奉琰、朱耀沂、杨平世等。

1992 年，福建省昆虫学会受华东地区六省一市昆虫学会的委托，在福建省科委的支持下，创办了《华东昆虫学报》（黄邦侃教授主编）。编委会的组成除了华东六省一市的学者外，还陆续邀请台湾省的昆虫学者为编委。因此该刊物也成为两岸学术交流的媒介之一。武夷山综合科学考察始于 20 世纪 50 年代，于 70 年代末告一段落，80 年代继续考察，并不断补点考察。1987~1990 年福建省科委又部署了闽西梅花山国家级自然保护区的昆虫科学考察工作，这是福建省又一次规模庞大的科学考察。此外，1990~1991 年由中科院研究人员为主的考察队对将乐县龙栖山自然保护区进行科学考察。

80 年代初，由福建省林业厅部署，进行了全省性的森林病虫普查工作；80 年代末还进行了森林植物检疫对象的疫情普查。

为了总结阶段成果，保护生态环境，在全省持续进行农、林、牧、医害虫的综合治理，也为全国生物多样性研究提供素材，福建省科委、科考队及昆虫学会组织编纂福建昆虫志书。此项工作酝酿 10 年有余；80 年代初就讨论议定了有关事宜，以后陆续向各地作者发出了若干通

知和要求；及至 1994 年末和 1995 年初，才重整旗鼓，以福建省科委为领导，福建省科考队（昆虫学会）、福建省林业厅、中国科学院 3 家合作，开展了实质性的编纂工作。

两年多来，在科技界、出版界和全国各地一百多位专家作者的共同努力下，编纂工作顺利进行。我们高兴地看到《福建昆虫志》即将分卷出版面世，本人参与此项工作始末，心情格外兴奋，乐于为序。

1998 年 3 月

序作者吴城同志于 1998 年起任福建省人大常委会常委、环境委员会主任，此前任福建省科学技术委员会主任。

前 言

福建省是中国东南沿海的一个省份。在动物地理区系划分上，福建省位于东洋区的北端东边，接近古北区南缘。就气候带而言，则居于北、中亚热带和南亚热带的过渡地带。全省境内山川密布，有世界著名的武夷山横亘于北，梅花山耸峙西南，东有太姥山，中贯戴云山。生态环境复杂多样，昆虫种类繁多。被誉为众多生物新种模式产地和基因库的武夷山，历来为国内外生物学者、昆虫分类区系学者和采集家所向往。

福建省昆虫学的发轫，大约始于 20 世纪的 20 年代，当时一批闽籍学者负笈涉洋，攻读虫学。此时，福建的协和大学生物学系已有昆虫学论文发表。40 年代初创办福建省立农学院植物病虫害系。当时福建省农业院校中有农作物病虫害课程，昆虫区系调查设有邵武工作站。与此同时，福建省研究院也有昆虫课题的设置。早期在福建从事昆虫学工作的有马骏超、林珪瑞、[美] Kellogg、严家显、李凤荪、周明群、郑庆端、唐仲璋诸前辈，接着有赵修复、林伯欣、黄至溥，以及一度在闽治学的张慎勤、张蕴华、李景星、易希陶、汪仲毅、郑天熙、胡少波、孙少轩诸学者，他们在教学或科研部门为早期福建省培育昆虫学人才和繁荣昆虫学事业，付出了辛勤的劳动。1944 年，福建省立农学院植物病虫害系毕业的黄大文、贡谷绅、邱瑞珍、郑炳宗等皆从事昆虫学研究，后来他们分赴北京、西北和台湾，对祖国昆虫学事业颇多建树。后来者更是人才辈出。

抗战期间，在闽北邵武首创“邵武昆虫学会”。50 年代初，中国昆虫学会福州分会成立（后改为福建省昆虫学会）；福建农学院设置植物保护学系和植保专业；福建省农业技术机构设有植物病虫害防治所（后来为福建省农科院植物保护研究所）。

福建省和武夷山昆虫资源的考察，大约自 20 世纪 20 年代开始，当时的福建协和大学生物系就曾有昆虫标本寄往美国。1937~1938 年德国人 Klapperich 在武夷山挂墩一带采集昆虫标本 16 万号。这些标本大多数经外国学者研究鉴定，发表了许多新种。于是，福建省武夷山昆虫种类丰富开始闻名于世。

近 40 年来，福建省昆虫科学研究在农、林、医等方面都取得许多成果。其中，值得特别提出的是：始于 50 年代的武夷山科学考察；1974 年，在福建省科委的组织领导下，开展的福建省生物资源调查；1975~1977 年开展的福建省昆虫资源调查；1979 年 6 月，还在武夷山自然保护区举行了两度科学考察盛会，会后编纂有《生物世界之窗》。

武夷山自然保护区的建立，是许多生物工作者的共同心愿。70 年代，福建林业科学工作者曾向国家提出建议，建立武夷山自然保护区，著名的昆虫学家赵修复教授是建立武夷山自然保护区的积极倡议者。国务院于 1979 年 7 月 3 日正式批准，将福建武夷山自然保护区列为国家重点保护区。借此契机，福建省组织了历时 10 年的武夷山自然保护区科学考察（1979~1990 年）。在此期间，福建省政府批准建立了福建省武夷山生物研究所。1981 年创办《武夷科学》学报（赵修复教授主编）。80 年代以来，福建省的昆虫学事业兴旺发达：福建省昆虫学会会刊《福建昆虫通讯》于 1987 年 5 月 17 日（庆贺赵修复教授七秩华诞暨从教 50 周年之

日)创刊;1980~1982年进行了全省森林病虫普查;1986~1988年进行了全省森林植物检疫对象疫情普查;80年代初,在福建省科委领导下,福建省昆虫科学考察队、福建省林业厅与中国科学院动物研究所建立合作关系,筹备编纂福建昆虫志书;1987年,福建省科委又部署了闽西梅花山的科考工作,历时3年。90年代初,另一次规模较大的科学考察,是1990~1991年以中国科学院的人员为主的将乐县龙栖山自然保护区的科学考察。至此,已完成《武夷山自然保护区科学考察报告集》、《梅花山昆虫》(油印本)、《龙栖山动物》等专著的编纂。此外,于1994~1995年和1996年还分别对武夷山和梅花山进行了补点考察。

继1990年9月在广州召开的“中国昆虫学研讨会”之后,1991年8月在福州举行的以大陆和台湾昆虫学家为主的“海峡两岸昆虫学研讨会”,以及1992年8月在福建农学院举行的“两岸闽农校友昆虫学研讨会”,推动了国际间和闽台地区之间昆虫学的合作与交流。福建省昆虫学会受华东地区各省(市)昆虫学会的委托,于1992年创办《华东昆虫学报》(黄邦侃教授主编),在福建省科委和福建农业大学的大力支持下,已经出版6卷,为促进华东地区和海峡两岸学术交流以及全国昆虫学科的繁荣,做了应尽的一份工作。

概略地回顾福建省昆虫学科的发展历程,是为了激励斗志,继往开来,迈开大步,推动福建省昆虫学事业的蓬勃发展。

福建省武夷山、梅花山、龙栖山等自然保护区和全省的昆虫资源科学考察还将继续;农、林、牧、医害虫的综合治理,有益昆虫资源的保护、开发、利用,以及生态环境保护等方面的工作,还需要作深入的研究。《福建昆虫志》的编纂,是福建省昆虫学事业的一项基础工程,希望它的出版对昆虫学的普及与提高能起到应有的作用。《福建昆虫志》虽酝酿十多年,但直至1994年底才重整旗鼓,在全国各地专家学者的共同努力下,现在同读者见面了。

《福建昆虫志》分9卷出版。由于时间紧迫,对于目科的排序及数量未尽合理如意,有待日后继续整理完善。

《福建昆虫志》编委会

2002年4月

内 容 简 介

本志书包括福建省昆虫纲 32 目，种类 10000 余种（并含蛛形纲蜱螨亚纲 400 余种）。全书分 9 卷出版，各卷内容如下：

第一卷：原尾目，弹尾目，双尾目，缨尾目，石蛎目，蜚蠊目，螞蟓目，直翅目，等翅目，蜉蝣目，缨翅目，长翅目，毛翅目。

第二卷：半翅目，同翅目。

第三卷：蚋目，纺足目，革翅目，脉翅目，广翅目，蛇蛉目，捻翅目，蜻蜓目，襁翅目。

第四卷：鳞翅目（蝶类）。

第五卷：鳞翅目（蛾类）。

第六卷：鞘翅目。

第七卷：膜翅目。

第八卷：双翅目，蚤目，虱目，食毛目。附区系分析及珍稀昆虫、补遗。

第九卷：蛛形纲蜱螨亚纲。

本卷为第五卷，包括蛾类 58 科，1788 种（补遗 2 种），含 10 新种、3 新属、11 中国新纪录种，13 福建新纪录种。

本卷书可供大专院校师生以及生命科学、医学、农林、植保、环保学科和有关科技人员参考。

目 录

| | |
|----------------------------|------------------|
| 二十六、鳞翅目：蛾类..... | (1) |
| 小翅蛾科 Micropterigidae | 编者 (1) |
| 蝙蝠蛾科 Hepialidae | 杨集昆、王象贤、齐石成 (1) |
| 长角蛾科 Alelidae | 编者 (6) |
| 木蠹蛾科 Cossidae | 花保祯 (6) |
| 拟木蠹蛾科 Metarbelidae | 杨集昆、黄邦侃 (10) |
| 寄蛾科 Epipyropidae | 杨集昆、黄邦侃 (11) |
| 辉蛾科 Hieroxestidae | 杨集昆、程桂芳 (13) |
| 透翅蛾科 Sesiidae | 王音、杨集昆 (14) |
| 潜蛾科 Lyonetiidae | 黄邦侃、罗肖南、王联德 (27) |
| 叶潜蛾科 Phyllocnistidae | 黄邦侃、罗肖南、王联德 (29) |
| 菜蛾科 Plutellidae | 黄邦侃、罗肖南 (31) |
| 冠潜蛾科 Tischeriidae | 编者 (32) |
| 绢蛾科 Scythridae | 黄邦侃、罗肖南 (32) |
| 细卷蛾科 Cochylidae | 编者 (33) |
| 草蛾科 Ethmiidae | 编者 (33) |
| 卷蛾科 Tortricidae | 刘友樵 (34) |
| 蛀果蛾科 Carposinidae | 刘友樵 (53) |
| 细蛾科 Gracilariidae | 刘友樵 (54) |
| 巢蛾科 Yponomeutidae | 刘友樵 (57) |
| 谷蛾科 Tineidae | 刘友樵、邓望喜 (58) |
| 举肢蛾科 Heliodinidae | 刘友樵 (61) |
| 尖蛾科 Cosmopterigidae | 刘友樵 (62) |
| 麦蛾科 Gelechiidae* | 刘友樵、李后魂 (63) |
| 织蛾科 Oecophoridae* | 刘友樵、王淑霞 (72) |
| 雕蛾科 Glyphipterigidae | 刘友樵 (76) |
| 木蛾科 Xyloryctidae* | 刘友樵、王淑霞、黄邦侃 (77) |
| 祝蛾科 Lecithoceridae | 武春生 (81) |
| 舞蛾科 Choreutidae | 武春生 (94) |
| 伊蛾科 Immidae | 武春生 (94) |
| 羽蛾科 Pterophoridae | 武春生、沈光普 (95) |
| 翼蛾科 Orneodidae | 杨集昆 (99) |

| | |
|--------------------------|----------------------|
| 华蛾科 Sinitineidae | 编者 (100) |
| 螟蛾科 Pyralidae | 宋士美 (101) |
| 斑蛾科 Zygaenidae | 宋士美 (226) |
| 蓑蛾科 Psychidae | 张汉鹤、黄邦佩 (231) |
| 刺蛾科 Eucleidae | 齐石成、江凡、梁茂龙 (238) |
| 网蛾科 Thyrididae | 王林瑶 (250) |
| 蛱蛾科 Epiplemidae | 王林瑶 (261) |
| 凤蛾科 Epicopeiidae | 王林瑶 (261) |
| 圆钩蛾科 Cyclidiidae | 王林瑶 (263) |
| 钩蛾科 Drepanidae | 王林瑶 (265) |
| 蚕蛾科 Bombycidae | 王林瑶 (286) |
| 大蚕蛾科 Saturniidae | 王林瑶 (291) |
| 箩纹蛾科 Brahmaeidae | 王林瑶 (298) |
| 燕蛾科 Uraniidae | 王林瑶 (300) |
| 天蛾科 Sphingidae | 孟绪武 (301) |
| 尺蛾科 Geometridae | 薛大勇 (320) |
| 舟蛾科 Notodontidae | 吴志远 (360) |
| 灯蛾科 Arcitiidae | 方承莱 (389) |
| 瘤蛾科 Nolidae | 方承莱 (423) |
| 拟灯蛾科 Hyspidae | 方承莱 (425) |
| 鹿蛾科 Ctenuchidae | 方承莱 (426) |
| 夜蛾科 Noctuidae | 陈一心、齐石成、江凡、黄金水 (431) |
| 虎蛾科 Agaristidae | 陈一心、齐石成、江凡 (555) |
| 毒蛾科 Lymantriidae | 陈一心、齐石成、江凡 (558) |
| 波纹蛾科 Thyatiridae | 赵仲苓、罗肖南 (587) |
| 枯叶蛾科 Lasiocampidae | 侯陶谦、汪家社 (590) |
| 带蛾科 Eupterotidae | 侯陶谦、汪家社 (608) |

附录

| | |
|-----------|-------|
| 学名索引..... | (610) |
| 中名索引..... | (639) |

二十六、鳞翅目：蛾类

Lepidoptera: Moths

鳞翅目是在昆虫纲里种类仅次于鞘翅目的一个大目。根据 Dr. Heppner 1991 年统计，全世界已知有 146 277 种，由于尚有许多未知种类，估计可能有 25 万种以上。鳞翅目包括蛾类 (Moths) 和蝶类 (Butterflies)；蝶类种类少，只有 2 万多种，占总数 1/10。绝大多数种类都是蛾类。本书介绍蛾类 58 科，1788 种。含 10 新种，3 新属，11 中国新纪录种，13 福建新纪录种，6 特有种。其中少数科的种类目前只知道分布“华东”或“分布区内”，编供参考。

小翅蛾科 Micropterigidae

(编者)

小型原始蛾类，翅展 8~12mm，有单眼。有的学者另设单孔亚目，雌蛾 9~10 腹板上有一生殖孔。口器咀嚼式，上颚有咀嚼功能。

我国已知江西与台湾有分布，福建在分布区内。

26. 510 茨坪小翅蛾 *Paramatyria cipigana* Yang

分布：华东。

26. 511 井冈小翅蛾 *Paramatyria jingangana* Yang

分布：华东。

26. 512 *Formopseustis takamukai* Mars

分布：华东。

蝙蝠蛾科 Hepialidae

杨集昆 王象贤 齐石成
(中国农业大学) (岳阳动植物检疫局) (福建农业大学)

蝙蝠蛾简称蝠蛾，是另立同脉亚目 (Homoneura) 的原始蛾类。蝙蝠蛾科 Hepialidae 体中至大型，头部小，触角短，多为线状，少数呈栉状；口器退化不取食，下唇须 2~3 节或退化。胸部粗壮，前胸发达；足较短，胫节无距；翅极发达，前后翅均宽大而相似，以翅轭相连锁，径脉 R 分 5 支，中室内有分叉的中脉干，前翅的亚前缘脉 Sc 多分支，后肘脉 CuP 存在但多不达翅缘。腹部粗长，雌蛾的交配孔与产卵孔连通。

约 400 种, 广泛分布世界各地, 我国已知 50 多种; 福建省现有 3 属 9 种。

26-513 闽鸠蝠蛾 *Phassus minanus* Yang (图 26-522)

雄蛾体长 30mm, 前翅长 29mm, 后翅长 23.5mm。黄褐色, 前翅亚缘线至外缘线间色淡。前缘具 4 个褐斑, 第 3 斑最大, 位于前缘凸出处; 第 1 斑其次, 为第 3 斑之半; 第 2 斑更小, 为半圆形; 第 4 斑也小且色较淡。亚缘脉区亦有 4 褐斑, 第 1 斑深褐色; 第 2 斑较大; 第 3 斑半圆形; 第 4 斑最大, 约为 2 斑的 2 倍且色淡。中室具 1 大三角形黄褐色区, 室端有 1 黄白色小三角形斑。后翅淡褐色, 无显著的深色斑纹。脉序前翅的横脉 *m-cu* 上端与 *m* 相连, 后肘脉 *CuP* 的端部不分叉。外生殖器抱器瓣很小, 为 1 对指状突, 背兜呈宽的拱形带, 钩形突为 1 对分开的大叶瓣, 边缘具细密的锯齿, 背端狭长而钩突, 颚形突为横的狭条, 阳茎不明显, 阳茎基环中具 1 淡色楔形突。

雌蛾体长 43mm, 前翅长 39mm, 后翅长 32mm; 显较雄大。前翅淡黄, 前缘具 4 个杏黄色斑, 中室有大三角形杏黄色区, 亚缘线及缘线为不明显的圆斑带, 达臀区前; 脉序不同处为 *m* 略靠外而不与 *m-cu* 相连, *CuP* 端部具叉与 *A* 相连。腹端第 9 背板拱形, 中央具圆形凹缺, 两侧密生细毛; 腹板近梯形, 上半甚骨化, 下半仅中央具骨化区且生细毛; 1 对侧瓣宽大, 外缘骨化成角突, 内缘具瘤突与细毛, 1 对产卵瓣较长, 但不达背板凹处, 端部圆而中部凹叠且骨化。

寄主: 枇杷、柑橘、茶。

分布: 福建 (三明、沙县、福州)。

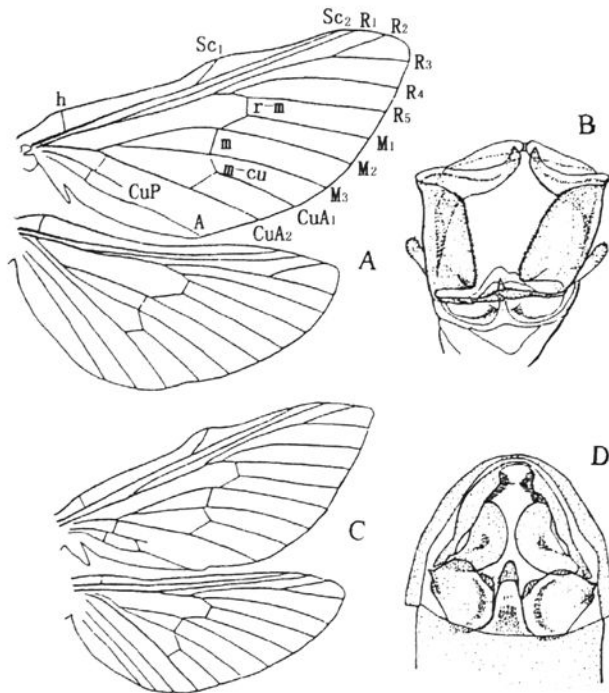


图 26-522 闽鸠蝠蛾 *Phassus minanus* Yang

A. 雄蛾脉序; B. 雄外生殖器; C. 雌蛾脉序; D. 雌腹端

26. 514 福建疔鸠蝠蛾 *Phassus fujianodus* Chu et Wang (图 26-523)

雌体长 29mm, 前翅长 30mm; 体色灰黑, 微呈绿色; 前翅前缘有 3 个淡色斑, 中部 1 疔状凸起; 中室附近有 1 深色三角区, 内有 1 半弧形线纹, 中带浅灰色, 显著, 上宽下窄, 中室基部、中部及 R_5 与 M_1 脉间各有 1 黑色纵条纹; CuA_2 与 A 脉间色较浅, 有 1 个 Y 字形纹; 后翅灰黑, 无显著斑纹; 前翅 CuP 与 CuA_2 脉间有 1 横脉。

分布: 福建 (武夷山)。

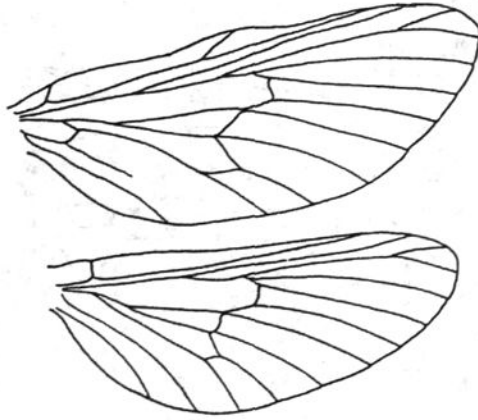


图 26-523 福建疔鸠蝠蛾 *Phassus fujianodus* Chu et Wang 脉序

26. 515 闽大鸠蝠蛾 *Phassus mingiganteus* Yang et Wang (图 26-524)

雌体长 57mm, 前翅长 58mm, 后翅长 50mm; 前翅顶角尖, 前缘中央略凸出, 翅面淡黄褐色, 前缘区有 3 个杏黄色长斑, 边缘深黄褐色, 第 1 斑呈平行四边形, 中间具 1 中断的纵纹。第 2 斑呈梯形, 中间下半部具 1 斑纹; 第 3 斑最大 (为第 1 斑的 2 倍长), 位于前缘凸处, 内有 2 条不达前缘的纵纹; 亚缘区则有 9 个小斑。中室具大三角形杏黄色区, 室端内侧有 1 小三角形白斑; 亚缘线为黄色圆斑带, 伸达 CuA , 外缘线由深色短线组成阶形带; 臀区色淡, 有若干不规则的短横线。后翅灰棕色, 外缘区黄褐色, 无明显斑纹, 翅顶角较钝。脉序前翅 m 与 $m-cu$ 在 M_3 脉上 1 点相接, CuP 端部分叉。腹端第 9 背板中部具宽凹缺, 两侧密生细毛; 腹板梯形, 端半部基半中央骨化生细毛; 1 对侧瓣宽大, 外缘骨化无角突, 内缘则骨化区生细毛; 1 对产卵瓣狭长, 伸达背板凹缺处, 近基部略缢缩凹曲。

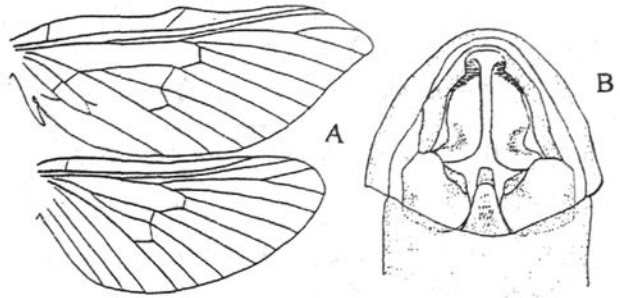


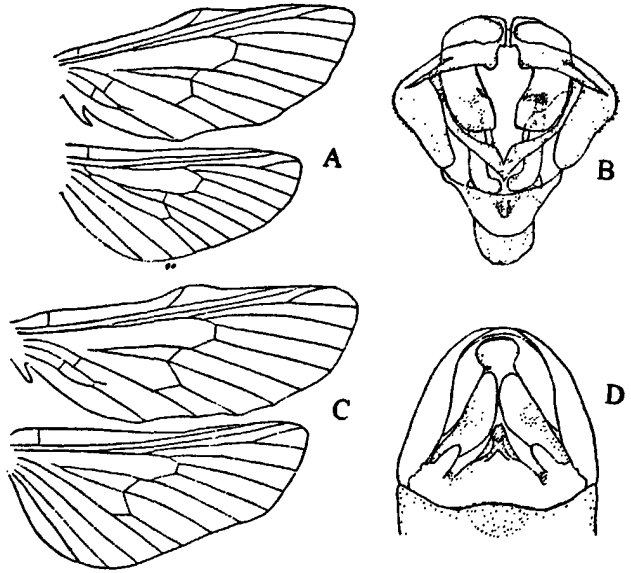
图 26-524 闽大鸠蝠蛾 *Phassus mingiganteus* Yang et Wang

A. 脉序; B. 雌腹端

分布: 福建 (沙县)。

26. 516 荻楚鸠蝠蛾 *Phassus actinidia* Yang et Wang (图 26-525)

雄蛾体长 33mm, 前翅长 30mm, 后翅长 27mm; 前翅狭长而顶角圆, 前缘中部凸出; 翅面淡褐色, 前缘具 4 个不显著的深棕色三角形斑, 缘凸处为 1 较大的深色斑; 亚缘区及中室区具不规则的深色斑纹, 臀区色浅, 杂有不规则的深色斑。后翅宽大, 灰棕色, 前缘端部黄褐色, 具 3 个深棕色小斑。脉序中室内的 M 干微弱, m 在 M_1 与 M_2 分叉前和 M_{1+2} 相连, m 与 m-cu 连在同一点上; CuP 短而弯, 由短脉与 A 相连。雄外生殖器背兜宽大, 钩形突为 1 对远离的粗大弯臂, 外缘中段密生锯齿; 颧形突 V 形; 抱器瓣狭长, 基部具细毛, 弯突成瘤状, 端部伸达背兜的下方。

图 26-525 荻楚鸠蝠蛾 *Phassus actinidia* Yang et Wang

A. 雄脉序; B. 雄外生殖器; C. 雌脉序; D. 雌腹端

雌蛾体长 42mm, 前翅长 43mm, 后翅长 37mm; 前翅前缘区的斑纹不

明显, 中室具 1 个与 M_{1+2} 平行的深色条纹。腹端第 9 背板中央具圆凹缺, 两侧生细毛; 腹板宽大膨隆, 端部极骨化, 两侧与骨化的侧瓣以槽毗连; 1 对产卵瓣大而长, 几伸达背板凹处, 端部圆。

寄主: 猕猴桃、二球悬铃木。

分布: 福建 (寿宁、建瓯、顺昌、将乐、建宁、三明、沙县、南平、上杭)。

26. 517 中华鸠蝠蛾 *Phassus sinensis* Moore

此种是 Moore (1887) 以上海标本为模式所记述的, 长期作为 *P. signifer* Walker 的亚种, 广泛记载于浙江、江苏、湖南、广东等省区。F. Le Cerf 证实为独立的种, 这类蝠蛾仍有混杂。福建现有武夷山三港 (1981-VI-12) 等地的标本。

分布: 福建 (武夷山三港)、江苏、浙江、湖南、广东。

26. 518 金鸠蝠蛾 *Phassus auratus* Hampson

翅展 42mm, 头与胸黑褐色, 前翅极暗褐, 前缘和中室基半黄铜色, 前缘有些黄斑; 翅端具 1 黄铜色斑, 外缘近中部有 1 不明显的黄斑, 外横线斜而在 M_1 与 M_2 处具 1 黄白色点。后翅和腹部暗褐色, 前者端部略带红褐色, 后足胫节赭色。

分布: 福建 (武夷山挂墩)、云南; 缅甸。

26. 519 一点蝠蛾 *Phassus signifer sinensis* Moore

寄主: 泡桐、桃、葡萄、柿、板栗、栓皮栗、麻栎。

分布：福建（武夷山三港）、华北、华东、华中、华南；日本，印度，斯里兰卡。

26-520 皮须蝠蛾 *Palpifer pellicia* Swinhoe

此种是 1905 年记载印度的老种，Daniel (1904) 记载福建邵武有 1♂ (1937-V-10, Klapperich 采)，附有照片。此属的下唇须发达，触角单栉状而易识别。

分布：福建（邵武）；印度。

26-521 单斑双栉蝠蛾 *Bipectilus unimacula* (Daniel) (图 26-526)

此种为 Daniel (1940) 所描述的种，以江苏等地的标本为模式，放在 *Gorgopis* Hübner, 1822 属内，E. S. Nielsen (1988) 将此种作为新组合而移入 *Bipectilus* Chu et Wang (1985) 属内，详加描记附有图和照片，并指定龙潭的标本为选模，同时记有福建武夷山挂墩 (1938-VI-16, Klapperich 采) 的 1♂。本文作者 (杨集昆、王象贤, 1992) 也曾记录武夷山三港灯诱 (1979-VI-25) 的 1♂，但种名仍用 *Gorgopis* 勾蝠蛾属。双栉蝠蛾属的触角双栉状，下颚须明显，翅展 26~29mm，前翅淡黄褐色有一些小褐斑，亚缘线具 1 明显褐斑，故名单斑。现引用 Nielson 的脉序和外生殖器图以利鉴别。

分布：福建（武夷山挂墩、三港）、江苏。

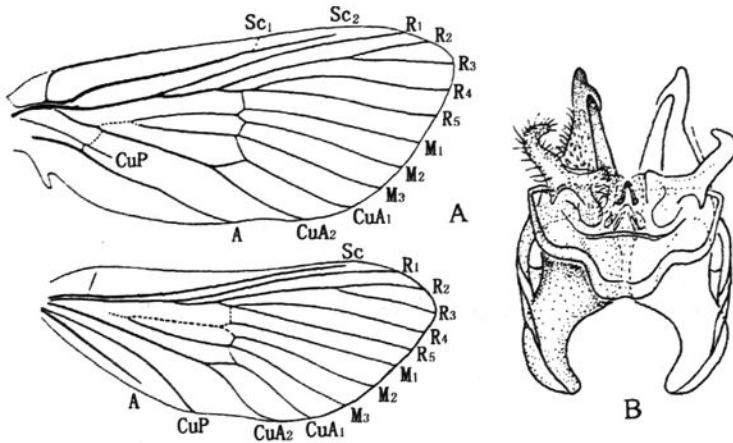


图 26-526 单斑双栉蝠蛾 *Bipectilus unimacula* (Daniel)

A. 脉序；B. 雄外生殖器

Hepialidae

- | | |
|----------------|---|
| Yang Jikun | (China Agricultural University) |
| Wang Xiangxian | (Yueyang Animal and Plant Quarantine Service) |
| Qi Shicheng | (Fujian Agricultural University) |

The Fujian fauna of Hepialidae with three genera and nine species: 1. *Phassus minanus* Yang, 2. *P. fujianodus* Chu et Wang, 3. *P. mingiganteus* Yang et Wang, 4. *P. actinidiae* Yang

et Wang, 5. *P. sinensis* Moore, 6. *P. auratus* Hampson, 7. *Phassus signifer sinensis* Moore
8. *Palpifer pellicia* Swinhoe, and 9. *Biptilus unimacula* (Daniel), has been noted in the present paper.

长角蛾科 Alelidae

(编者)

小型蛾类,雄触角往往为前翅长1.5~3倍,雌者仅稍长于前翅。头顶毛疏,缺单眼,口吻发达。台湾记载有 *Nemotois* 属5种,中国已知10种,华北2种,福建位于分布区内,标本收藏种类有待鉴定(福建农业大学植保系昆虫标本室)。

江西已知1种,大黄长角蛾 *Nemophora amurensis* Alpheraky (江西庐山)。

木蠹蛾科 Cossidae

花保祺

(西北农业大学植保系)

木蠹蛾科相对来说是个小科,全世界已知约1000种,我国已知63种,福建省已知8种。福建的木蠹蛾分属于2个亚科:木蠹蛾亚科 *Cossinae* 和豹蠹蛾亚科 *Zeuzerinae*。幼虫主要钻蛀乔木和灌木的枝条和主干,少数种类蛀食草本植物的茎和根,其中有些种类是林木果树的重要蛀干害虫,如多斑豹蠹蛾 *Zeuzera multistrigata* Moore 在福建严重为害木麻黄。

26. 522 黄胸木蠹蛾 *Cossus chinensis* Rothschild (图 26-527)

中大型种,翅展:雄60~80mm、雌78~93mm。触角单栉齿状,栉齿极宽大。领片、肩板以及整个胸部背面均为乳黄色,这是该种最显著的识别特征,尤其是黄色的胸部。前翅基半部黑灰色,端半部土褐色,翅面可见2个不太清晰的云状大白斑,密布网状细纹,但无明显的粗横线,也无明显的亚外缘线。后足胫节有2对距,其中中距常退化或缩小,位于胫节端部1/5处,后足基附节不膨大。

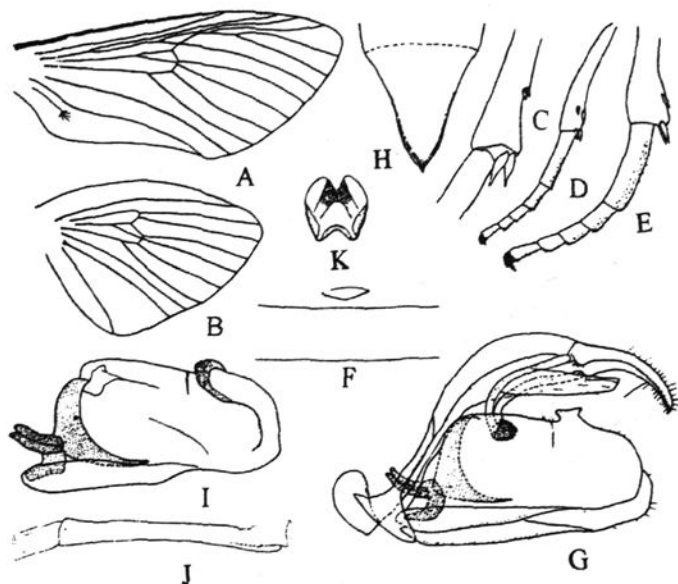
寄主:柳树、柑橘。

分布:福建(武夷山)、宁夏、甘肃、陕西、山东、江苏、湖南、四川、云南。

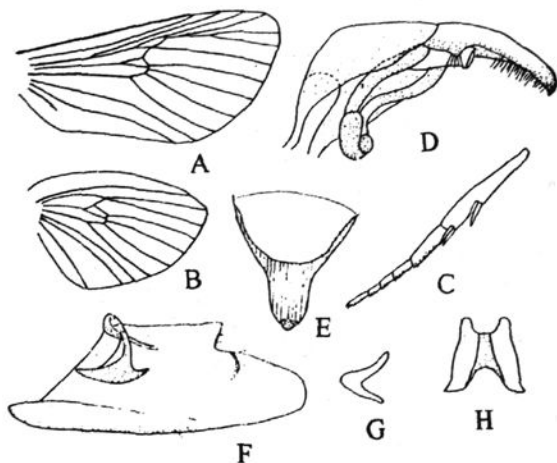
26. 523 小木蠹蛾 *Holcocerus insularis* Staudinger (图 26-528)

中小型种,翅展:雄32~37mm、雌41~49mm。触角线状,扁平无栉齿,仅节间有轻微凹刻。领片和肩板褐灰色,中胸背板白灰色,后胸上有1条黑色横带。腹部浅灰色,圆筒形。雄虫较短,雌虫极长。前翅基半部暗黑色,端半部暗灰色,有许多细纹,中室末端有1小白点;亚外缘线明显。后足胫节有2对距,其中中距位于胫节端部1/3处。

寄主:山楂、丁香、白蜡、国槐、杨树、冬青、卫矛、银杏、柳树、苹果等。

图 26-527 黄胸木蠹蛾 *Cossus chinensis* Rothschild

A~B. 翅; C~E. 后足; F. 翅缢钩; G. 雄外生殖器; H. 钩形突; I. 抱器; J. 阳茎; K. 阳基扳片

图 26-528 小木蠹蛾 *Holcocerus insularis* Staudinger

A~B. 翅; C. 后足; D. 背兜; E. 钩形突; F. 抱器; G~H. 阳基扳片

分布: 福建、黑龙江、吉林、辽宁、内蒙古、甘肃、河北、陕西、山东、江苏、安徽、江西、湖南; 俄罗斯远东地区。

26-524 多斑豹蠹蛾 *Zeuzera multistrigata* Moore (图 26-529)

中型蛾子, 翅展: 雄 44~68mm, 头、胸、腹和翅均为白色, 触角黑色; 雄性触角基半部双栉状, 端半部锯齿状。胸部白色, 背面有 3 对黑斑点。雄性前翅脉间密布规则排列的黑色细短纹。腹部白色, 每节均有黑横带。

寄主: 核桃、刺槐、石榴、木麻黄、枣、杨树、栎树、梨、山楂等。在福建严重为害木麻黄。