

齋公圍村志

(第一本)

张荫仲 主编



广东省郁南县河口镇齋公圍村志编委会



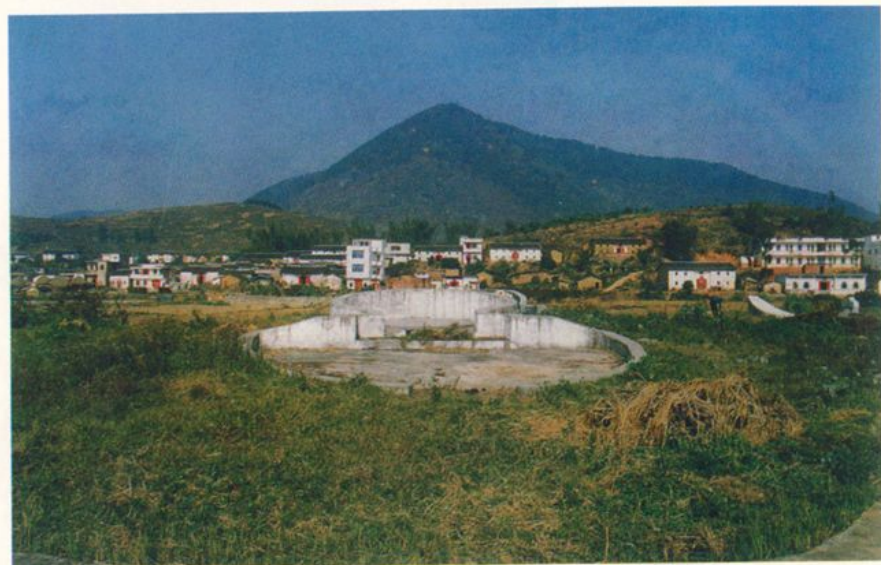
斋公围村全景



斋公围学校



德尧太祖



万贵公



外婆陈氏

桑园

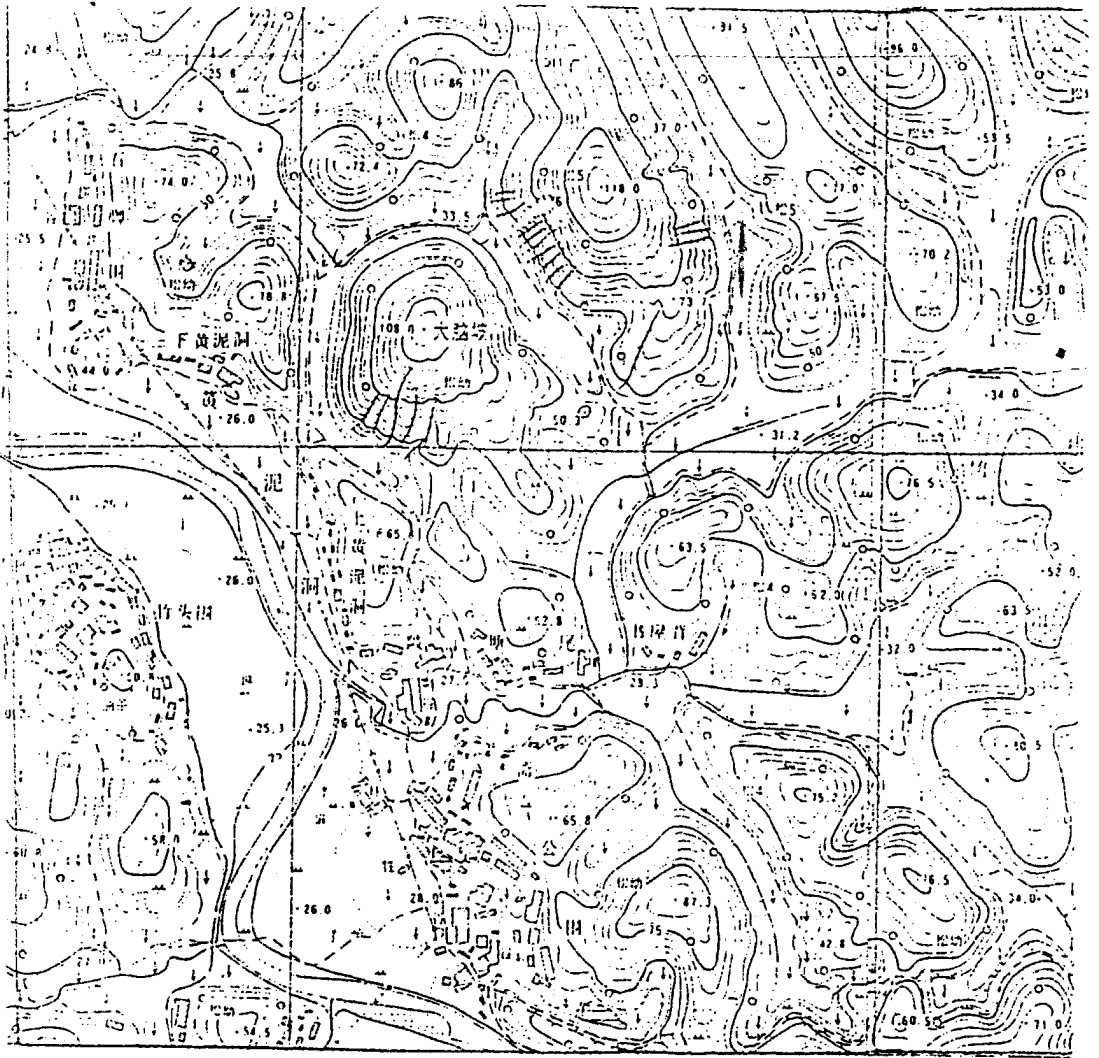


木头坑水库



斋公围学校教学楼





斋公围村地形图

序 言

盛世修志，是我国的优良传统。

一九九五年的清明节，家乡旅居省、港、澳和全国各地的乡亲会聚梓里，建议“盛世修志，志载盛世”是时候了，于是由张荫仲、张佳、张炽荣、张桂达、张崇均、张桂佳等组成编写《斋公围村志》小组。本新县志精神，分头搜集资料。时统四年的采访、搜集、分析和整理，辛勤笔耕，始成初稿。后又得在外地工作的乡亲张炳晖、张敬平、张继方、张其镒等及本人的协助支持，共同审订成书。

村志的完成，使乡亲“前有所稽，后有所鉴”，今后更热爱祖国，建好家乡可期。

斋公围是我的故乡，山山水水，对我都怀有深厚之感情，修志成功，由衷之高兴，欣然受约，乐以为序。

张梓祥

1998年12月于广宁县



自咏

不觉退休二十年，
 喜能阅报又书联。
 主编村志存后读，
 投稿书刊读联篇。
 回首旧时坎坷路，
 展望新世舜尧天。
 但愿夕阳无限好，
 称心我似活神仙。

——张荫仲作于2000年冬

张荫仲自作对联及书法

(1999年入选全国对联刊物)

斋公围村志

目 录

- 序 张梓祥
- 凡例 (1)
- 大事纪要 (2)
- 第一章 地方沿革 (3)
 - 第一节 概 况
 - 第二节 村名春秋
 - 第三节 隶属
 - 第四节 村干录 一、解放前 二、解放后
- 第二章 自然环境 (4)
 - 第一节 地理位置
 - 第二节 地形与土壤
 - 第三节 气候
 - 第四节 河溪与水利
 - 第五节 物产
- 第三章 社会风情 (7)
 - 第一节 居民姓氏及分布
 - 第二节 居民生活
 - 第三节 语言
 - 第四节 习俗 一、礼俗 二、节日 三、拜张爷
 - 第五节 古迹、景点
- 第四章 工、农、林、畜、渔 (11)
 - 第一节 工业
 - 第二节 农业
 - 第三节 林业
 - 第四节 畜、渔业

| | |
|--------------------------|--------------|
| ○第五章 文化教育 | (13) |
| 第一节 文化 | |
| 第二节 教育 | |
| 一、明末至民初的私塾 | 二、开办芳贤私小 |
| 三、完小戴办初中和新建教学楼 | 四、树棠楼和祥金楼的兴建 |
| ○第六章 医疗、卫生 | (14) |
| 第一节 医疗 | |
| 第二节 卫生 | |
| 第三节 寿星 | |
| ○第七章 交通 | (15) |
| 第一节 航运 | |
| 第二节 公路、桥梁的修建 | |
| ○第八章 游击战士及旅居港澳海外乡亲 | (15) |
| ○第九章 抗日阵亡战士及人物传略 | (15) |
| △附：斋公围张氏裔表 | (18) |

斋公围村志编委会

- 主编 张荫仲
- 顾问 张敬平、张梓祥、张坤祥、张金成
张培德、张炳晖、张志焕、张继芳
- 编委 张炳才、张其清、张坤荣、张桂科、张华德、张明德
张景标、张进祥、张秋红、张水芳、张炳南
- 编写 张荫仲、张桂佳、张桂达、张崇均、张炽荣
- 编辑 张炳晖、张炳仁、张水生、张其镒、张锦钊 张腾海
- 摄影 张永强
- 出版日期 2001年6月8日

| | |
|--------------------------|--------------|
| ○第五章 文化教育 | (13) |
| 第一节 文化 | |
| 第二节 教育 | |
| 一、明末至民初的私塾 | 二、开办芳贤私小 |
| 三、完小戴办初中和新建教学楼 | 四、树棠楼和祥金楼的兴建 |
| ○第六章 医疗、卫生 | (14) |
| 第一节 医疗 | |
| 第二节 卫生 | |
| 第三节 寿星 | |
| ○第七章 交通 | (15) |
| 第一节 航运 | |
| 第二节 公路、桥梁的修建 | |
| ○第八章 游击战士及旅居港澳海外乡亲 | (15) |
| ○第九章 抗日阵亡战士及人物传略 | (15) |
| △附：斋公围张氏裔表 | (18) |

斋公围村志编委会

- 主编 张荫仲
- 顾问 张敬平、张梓祥、张坤祥、张金成
张培德、张炳晖、张志焕、张继芳
- 编委 张炳才、张其清、张坤荣、张桂科、张华德、张明德
张景标、张进祥、张秋红、张水芳、张炳南
- 编写 张荫仲、张桂佳、张桂达、张崇均、张炽荣
- 编辑 张炳晖、张炳仁、张水生、张其镒、张锦钊 张腾海
- 摄影 张永强
- 出版日期 2001年6月8日

凡 例

一、本志本着郁南新县志精神，实事求是记述本村的历史和现状，重在现状。

二、本志是根据旧族谱、老人口述及调查而编写，虽力求翔实，因编者水平有限，又无先例，定多错漏，欢迎指正。

三、本志上限明朝万历年间开村时，下限至公元2000年。历史纪年，分清朝、民国及解放后三个时期，有的并附加公元纪年，或直接用公元纪年。

四、本志除引文外，一律用语体文，简体字，横排。

五、本志因张万贵公后裔和资料较多，历史较长，故录其裔表于后。其他姓氏，已在其原居村另有族谱，故未附及。

大事纪要

本村大小事情，向无记录，解放后大队亦全无文件存查，要纪大事，现凭旧族谱及口碑，分明、清、民国及共和国四个时期概述之。

明朝

万历三年冬，都御史凌云翼奉旨率广东、广西总兵张元勋、李锡统兵10万分10路镇压罗旁瑶民，翌年4月班师。当时的“罗旁”，泛指现今的罗定、云浮、信宜及郁南等瑶、壮族聚居的广袤地域。

万历4年，张万贵与儿子张栋，由宋桂南山围迁来四片垌（后改为斋公围）。

万历五年置罗定、东安、西宁县。建城为西宁县城。四片垌隶属西宁县。

清朝

乾隆壬辰年，张上远出贡，并考选为番禺县儒学正堂。

咸丰7年饥荒，斗米1200钱。

光绪32、33、34年，连续三年水灾，沿白石河田地失收。

民国

民国3年，西宁县奉命易为郁南县，本村属郁南县第八区三堡乡。解放后，简化汉字，“鬱”字简为“郁”字。

民国4年，西江和南江水涨，白石河沿岸田地受灾。

民国14年，罗定金鸡盗贼甚盛，一次来抢木马村，本村出动村民数十人与围底、平塘陈镜轩民团同往打贼。我村民张桂初（花名头首），最为大胆，盗贼退上插花山时，他个人高举团旗直冲山顶，逼使盗贼全跳下无底石壩而获全胜。此后，盗贼便息。

民国16年张香泉出任三堡乡乡长。18年回村开办贵贤初小。

民国20年冬，由白石渡老板张五仔聘广州粤剧团在野狸河坝演粤剧四昼夜。

民国25年，籐竹开花，天大旱，粮价特涨。

民国26年，实行保甲制，本村属三堡乡第10保。同时实行征兵法，兄弟三人要抽一个，五个抽二。

民国33年，农历8月初4日敌大军过境，一连4天，强迫村民供应酒米鸡鸭。

民国34年9月2日，日本无条件投降，村民闻讯，十分欢快，有人烧爆竹以示庆祝。

民国35年，春夏大旱，能插下的田极少，村民都要

找野物吃，村民全部吃过黄狗头。结果饿死十多人。

共和国

1950年，建立河口小乡，张桂德出任乡长。本村为河口小乡第六村。

同年建立农会。

1952年开始土改，53年完成。是年斋公围小学改为公办学校。

1954年，开展互助组。

1955年成立初级农业合作社，同时建园下水母塘。

1958年，成立高级农业合作社，随着公社化，并为河口营部，并办大饭堂，食三餐干饭。是年冬，开始建木头坑水库。

1959年，又恢复大队建制。年末开展“反瞒产”斗争。

1960年，缺粮，多人出现水肿。

1962年，与木树围、竹头围合并为竹头围大队。

1963年春夏，百年少见大旱。是年木头坑水库开通水渠过凹头及伯公窝。

1978年，松毛虫为害，多数山头松毛被吃光。

1980年春节，港胞张瑞祥返乡请张氏全族大宴。是年冬岭咀队自发包产到户。

1981年2月降雹，粒如花生仁大，无大害。

1985年取消生猪派购。

1985年9月23日受台风雨影响，白石河水灾，全村受浸，570间房倒塌。

1985年分设斋公围、石脚围、木头坑三个经济合作社。

1991年小学复办六年制。

1992年3月红卫小学集资、捐资建成教学新楼，举行盛大剪彩仪式。同时经上级批准命为斋公围学校。

1994年冬港胞张瑞祥为宗祠请五班道士打斋三昼夜，散坛朝并请60岁以上张氏父老聚餐。事前张瑞祥捐资及村民集资开好斋公围通河口车路。

1998年冬至1999年春出现历史罕见之冬春连旱，时至5月初始降大雨，旱田才能插秧，是年水果却大丰收。

1999年夏竹头围管理区改称竹头围村委会。同时把本村原来的三个经济合作社改称三个小组：斋公围小组、石脚围小组、木头坑小组。

1999年冬12月24—27日遇历史罕见霜冻冰冻，荔枝、龙眼、黄皮、芒果等水果受灾严重。

第一章 地方沿革

第一节 概况

斋公围位于郁南县南部河口镇的东南边沿，与云安县白石镇的东星相接。村前是白石河的下游。村民大部份居住在沿河的山丘下，沿河往下有斋公围、黄泥垌、石脚围三大居民点，东部山坑里还有木头坑、濞塘等分散居民点。解放前属三堡乡的第十保，解放后村民同办斋公围初级和高级农业合作社，公社化时称斋公围大队。文化大革命时大队与木树围、竹头围合并为竹头围大队，改革开放后改大队为管理区。1999年夏，改为村委员会，管理区又把原来的斋公围村分作斋公围、石脚围和木头坑三个小组（自然村）但人们还总是互爱互助，团结友好，一致办理公益，共办斋公围学校，喜欢合称为斋公围，本志也就照这范围编写。

斋公围先由张万贵公于明朝万历年间由东安县宁城堡南山围来以此落籍建村后，窑背又来了丘、邵、谢、张姓居民，石脚围来了丘、周、林姓居民，木头坑来了刘姓居民，濞塘来了江姓居民。其中除窑背丘姓已绝，邵姓后裔已全迁别处外，其余各姓后裔都继续住下。

斋公围开村至今已有四百多年历史，在旧社会居民绝大部份都是佃农，生活极端贫困，青黄不接时，都要捱野菜和黄狗头的生活。解放后，虽有田地耕种，生活较为安定，但仍十分贫困。改革开放后，包产到户，大兴蚕桑及外出打工或经商，村民才真正得到温饱奔向小康以至富裕。

第二节 村名春秋

斋公围虽是小小的村庄，但其命名也有其春秋。据传，于明朝万历年间，张万贵公带着儿子张栋由当时的东安县宁城堡南山围来到白石河下游东岸的四片荒地上，垦荒生产，落籍开土建村，把开拓耕地的四片河滩沃土，分别叫野狸垌、门口垌、黄泥洞和石脚垌，村名就合称四片垌。

建村后，张氏的第四代有个八十多岁的老翁张国材，他一生吃斋，心善言善行善，乐善好施，好事多为，深得邻里的尊敬，人人都称他为斋公。从此之后斋公越传越久越出名，人们就以斋公代替了四片垌。因为沿白石河下游的村庄都叫围而不叫村，斋公既然代替了四片垌，自然随着就叫斋公围了。

斋公围这个村名，已有三百多年历史，郁南县地图早有记载，现在村民都很喜欢“斋公”二字与众不同。但文化大革命时，有人唯心地认为“斋公”二字不妥，把斋公围改为“红卫村”，把斋公围小学，也改为红卫小学。但人们总是按习惯叫斋公围，改革开放后，终于经上级批准恢复了斋公围原名，红卫小学也于1992年经上级批准改

为斋公围学校。

第三节 隶属

初建村时明朝万历四年（1576年）属罗定州西宁县建康都河口堡石脚甲四片垌（后改斋公围）

清朝沿用明制，没改动。

民国元年及九年仍为堡甲制，没改动。民国廿六年改为乡保甲制后，属郁南县第八区三堡乡第十保斋公围村。

解放后（1949年）改为区乡制时，属郁南县第四区河口小乡六村。1956年大乡制及农业合作化时，称郁南县河口乡斋公围农业合作社（后改为高级农业合作社）。1958年人民公社化政社合一时称郁南县河口公社斋公围大队。1961年云浮县宋桂公社归属郁南县后，河口公社并入宋桂公社，本大队随着属郁南县宋桂人民公社斋公围大队。一年后河口人民公社恢复，本大队又随着复为河口人民公社斋公围大队。接着大队与竹头围、木树围三个大队合为竹头围大队。大队部设在竹头围村，把原来的斋公围大队称为竹头围大队的斋公围片。河口称镇后，大队易名为管理区。1999年管理区改称村委会。把原来的斋公围大队分为斋公围、石脚围、木头坑三个小组。

第三节 村干录

一、解放前

明清时，各村都以姓氏父老办事，无所谓村干，谁是父老，亦无档案可查，因之无从纪录。

民国时为乡、保、甲制，乡设乡长，保设保长，甲设甲长。那时，本村与油麻坑为三堡乡的第十保，保内若干甲，甲长是谁，当时亦少人知道。现凭老人记忆，录出保长名单于后：（只按先后，时间难详）

先是：张少房

抗日初为：张荫华 后为：张水泉、张金龙。

二、解放后

1950年，第六村村长张水盛，副村长张子平、张新焕。村委：董四妹、万七妹、张火南、张锦、张炳森、张二、邱火荣、傅五妹、刘木火、刘天德

农会会长：张水盛、张锦

农会骨干：董四妹、赖晚妹、张子平、张火南

1955年成立四个初级农业合作社：

一、三组为一个社 社长：张子平 张火南

社委：黄四妹、张其进、范秀英

二组为一个社 社长：张腾高 张锦用

社委：李三妹 张炳森

张二 张桂明

四组（木头坑） 社长：刘东荣
社委：张超全 刘东海 江来九
申秀英 刘天德

五组（石脚围） 社长：周灿
社委：张明森 林松荣
林树楠 周杞

1956年8月合并为一个高级社，社长张腾高，副社长张子平，张炳森。社委：万七妹、董四妹、谢大妹、练七妹、李桂英。会计：张桂海

1958年公社化，并为河口营部。

1959年改为斋公围大队，下分8个生产队。大队支书：谢来，大队长李桂英。队委张生、邱火荣、刘东荣、张二、张炳森（兼会计出纳）、张子平、万七妹。木头坑畜牧场场长：张腾高

8个生产队的队长是：

一组：谢大妹、罗七妹、钟秀芳

祠堂边：张树林、凌水英、张镗泉、张彩荣

三组：范秀英、张其进

仓馆：张桂明、张木九、张灿兴

窑背：陈四妹

下木：张金生

上木：刘兰、刘水石

石脚围：周杞、邱火荣

竹头围大队（后改称管理区，现称村委会）支书按先后任名附录于后：周雨云、丘维忠、张继方、周群英、许荣林、许妙玲、张炳才

河口公社并宋桂公社时大队干部：

支书：冯荣华 大队长：谢洋海

副大队长：叶泽明 治保主任：张桂朝

擅粮食：伍路军 妇女主任：李桂英

资料员：张火榴

高级社——大队期间的干部，下列各人都曾任过大队干部：

张腾高、周雨云、张桂明、李桂英、温日娣、张火榴、董四妹、张兴波、梁洁芳、张祝南、张桂海、江林朝、刘东荣、刘东海、江来九、谢田、谢来、张生、张子拔、张定九、张子平、张炳森。

当生产队长的情况：

坑尾1：谢大妹 坑尾2：罗七妹

半岭1：钟秀英 半岭2：张石南
塘尾：张彩荣 塘头：张桂焕
怡隆：范秀英 棚顶：张子平
镗耳屋：张其进 仓馆：张桂明
岭咀：张次南 窑背：谢来
陂塘尾：张土荣 上石脚：张明森
下石脚：周灿 上木：刘灿
下木：张钊泉 灌塘：江福

曾任过生产队长的还有：

坑尾1：张石全、陆雪莲、谢大妹、张桂彬、张祝南

坑尾2：罗七妹、张五

半岭1：钟秀芳、张荣均、林金娇

半岭2：张桂七、张桂森、张八妹

以上四队曾合称红光队队长：张桂七

永红：张其进、范秀英、张子平、张桂科

（永红队先曾分为怡隆、棚顶、镗耳屋三队）

塘头：谢秀容、张树林、张树锋、李桂英、石柱英、凌水英、张桂焕、张镗泉

塘尾：张彩荣、张树林、张卓堂、张炳南、张伟堂、张水芳

仓馆：张桂明、罗群英

岭咀：张木九、张灿兴、张锦用、张焯南、张六、张石泉

窑背：谢来、张洪、张炳忠

陂塘尾：张土荣、张二、张炳云、欧群英

（以上两队曾合为窑背队）

石脚围：张明森、周灿、周杞、张水庆、丘火荣、谢火林

上木：刘灿、刘天德、刘木妹

下木：刘东荣、刘木火、张钊泉、刘天才

灌塘：江才、江来九、江天恩、江福、江水泉

现（1999年到现在）竹头围村委会

支书兼主任：张炳才

民兵营长：张其清

斋公围小组组长：张坤荣；

石脚围小组组长：张伯娇

木头坑小组组长：江庚全

第二章 自然环境

第一节 地理位置

斋公围位于郁南县河口镇的东南边沿白石河下游的东岸。东部与宋桂镇车岗村相连，东南部和云安县白石

镇东星村相连，西南部与绿化村隔白石河相接，西部与竹头围和木树围村隔白石河相接，东北部与河口寨村和油麻坑村相连。是郁南县南部最边远山区的一个村庄，

四组（木头坑） 社长：刘东荣
社委：张超全 刘东海 江来九
申秀英 刘天德

五组（石脚围） 社长：周灿
社委：张明森 林松荣
林树楠 周杞

1956年8月合并为一个高级社，社长张腾高，副社长张子平，张炳森。社委：万七妹、董四妹、谢大妹、练七妹、李桂英。会计：张桂海

1958年公社化，并为河口营部。

1959年改为斋公围大队，下分8个生产队。大队支书：谢来，大队长李桂英。队委张生、邱火荣、刘东荣、张二、张炳森（兼会计出纳）、张子平、万七妹。木头坑畜牧场场长：张腾高

8个生产队的队长是：

一组：谢大妹、罗七妹、钟秀芳

祠堂边：张树林、凌水英、张镗泉、张彩荣

三组：范秀英、张其进

仓馆：张桂明、张木九、张灿兴

窑背：陈四妹

下木：张金生

上木：刘兰、刘水石

石脚围：周杞、邱火荣

竹头围大队（后改称管理区，现称村委会）支书按先后任名附录于后：周雨云、丘维忠、张继方、周群英、许荣林、许妙玲、张炳才

河口公社并宋桂公社时大队干部：

支书：冯荣华 大队长：谢洋海

副大队长：叶泽明 治保主任：张桂朝

擅粮食：伍路军 妇女主任：李桂英

资料员：张火榴

高级社——大队期间的干部，下列各人都曾任过大队干部：

张腾高、周雨云、张桂明、李桂英、温日娣、张火榴、董四妹、张兴波、梁洁芳、张祝南、张桂海、江林朝、刘东荣、刘东海、江来九、谢田、谢来、张生、张子拔、张定九、张子平、张炳森。

当生产队长的情况：

坑尾1：谢大妹 坑尾2：罗七妹

半岭1：钟秀英 半岭2：张石南
塘尾：张彩荣 塘头：张桂焕
怡隆：范秀英 棚顶：张子平
镗耳屋：张其进 仓馆：张桂明
岭咀：张次南 窑背：谢来
陂塘尾：张土荣 上石脚：张明森
下石脚：周灿 上木：刘灿
下木：张钊泉 灌塘：江福

曾任过生产队长的还有：

坑尾1：张石全、陆雪莲、谢大妹、张桂彬、张祝南

坑尾2：罗七妹、张五

半岭1：钟秀芳、张荣均、林金娇

半岭2：张桂七、张桂森、张八妹

以上四队曾合称红光队队长：张桂七

永红：张其进、范秀英、张子平、张桂科

（永红队先曾分为怡隆、棚顶、镗耳屋三队）

塘头：谢秀容、张树林、张树锋、李桂英、石柱英、凌水英、张桂焕、张镗泉

塘尾：张彩荣、张树林、张卓堂、张炳南、张伟堂、张水芳

仓馆：张桂明、罗群英

岭咀：张木九、张灿兴、张锦用、张焯南、张六、张石泉

窑背：谢来、张洪、张炳忠

陂塘尾：张土荣、张二、张炳云、欧群英

（以上两队曾合为窑背队）

石脚围：张明森、周灿、周杞、张水庆、丘火荣、谢火林

上木：刘灿、刘天德、刘木妹

下木：刘东荣、刘木火、张钊泉、刘天才

灌塘：江才、江来九、江天恩、江福、江水泉

现（1999年到现在）竹头围村委会

支书兼主任：张炳才

民兵营长：张其清

斋公围小组组长：张坤荣；

石脚围小组组长：张伯娇

木头坑小组组长：江庚全

第二章 自然环境

第一节 地理位置

斋公围位于郁南县河口镇的东南边沿白石河下游的东岸。东部与宋桂镇车岗村相连，东南部和云安县白石

镇东星村相连，西南部与绿化村隔白石河相接，西部与竹头围和木树围村隔白石河相接，东北部与河口寨村和油麻坑村相连。是郁南县南部最边远山区的一个村庄，

距县城 79 公里，总面积为五平方公里。

第二节 地形与土壤

斋公围的地形可分为山丘、坑垌田地和河坝地三种。土壤则属紫色土壤区。

山丘——斋公围的山丘约占总面积的 75%。山脉来自云雾山的支脉，到牛角岭大山后分南北两支进入村境。南支到大窝顶后分一支为串珠龙。主脉跌低经渣塘尾，过石下坳后，又分一支经牛枯石、大岭头，而至书屋背山。主脉经深塘顶、了哥顶、柴下、亚公坟而至老虎顶、茶仔排止。在仔带心另分一支走向车岭和佛子。在亚公坟分一支为马鞍山。在糞箕窝分一支为船仔岗。

北支过木头坑分水坳后，主脉走向大崩山，西分一支来本村，由山其坑经上、下木头坑至水凤塘尾后，山脉走成王字形，再经大崩坡而终于蜈蚣山和黄泥垌背山、石脚围背山。

上述山丘，山势都是自东向西降低，由二百多米高降至船仔岗等沿白石河边的山丘只二十米左右。

坑垌田地——本村的山丘由于分枝较多，山与山之间低下之地叫山坑或山垌，合称坑垌。这些坑垌和山坳、坡地和较平的山顶可开垦耕地的基本已垦为田地，约占全村总面积的 13%（水田 536 亩，旱地 153 亩）。坑垌土壤多是粘土，宜作水田；山坳、山坡、山顶平地，多是风化的红壤，都是旱地，宜种杂粮、豆类、花生等旱作物。

河坝地——斋公围村前沿白石河一带都是冲积土壤，称它为河坝地。这些冲积土疏松，含有机质较多，蓄水较好，土壤肥沃，宜种瓜菜、果树、桑、棉、麻等作物。这片河坝地作物占全村总面积的 12%（已垦耕 80 亩）。

第三节 气候

（一）气候特征

本村位于北回归线南侧，又比较接近海洋，属亚热带湿润性季风气候区。春季阴雨较多；夏秋高温多雨；冬季干旱少雨，天气较凉。主要特征是夏长冬凉，雨量充沛，无霜期长，高温与多雨期一致，终年气温较高，夏长达七个多月。

（二）气温

据《郁南县 1962—1980 年各地累年各月平均气温》表，河口地区一月平均气温是 13.2℃，7 月平均为 28.8℃，年平均为 22.1℃。又据个人近八十年的情况来看，少年时的每年霜日渐渐减少，少到三两天，多的则是六七天，比郁南县志 102 页载郁南多年平均霜日为八天少。但在 1999 年冬至前一天开始，连下六天大霜，四天结冰，每天早上田野都是厚厚的霜层，是白茫茫的世界。霜冻冰冻后，所有的荔枝、芒果树，大都冻干了枝叶，亦有全树枯死。本地区 2000 年全无荔枝、芒果

收获。据记载这是广东 60 多年来，最严重的霜冻年（0 下 2—5℃）。冬日很少日子低于 10℃，一般植物可以全年生长，农作物可一年种三造。

（三）雨量

据郁南、云浮县志累年雨量表载：河口为 1289.2 毫米；大湾为 1343.0 毫米；连滩为 1317.0 毫米；白石为 1296.9 毫米。这表明河口地区比附近周围地区年雨量少些。三罗交界的河口、白石、萍塘为苦旱区。

（四）灾害性天气

本地区常见的灾害性天气有春寒、春旱、秋旱、寒露风、暴雨、台风等。

倒春寒——多出于二三月，气温低于 15℃，多在 10℃ 上下，每天日照少于二小时，或是全日阴雨天。这种低温阴雨天气，本地区每年都有发生，不过时间长短不同。1976 年倒春寒较为严重达七天之久，各生产队烂秧苗达一半左右。

春旱——一个月无雨算轻旱，两三个月无雨为重旱，三个月以上无雨为大旱。春旱不管轻、重、大都会影响春播、春种、春插，使各种农作物造成减产以至失收。县志已记载，现把解放前后两次大旱编者亲历的情况记录于下：

解放前民国三十五年（1946 年）春大旱五个多月，早稻及地作物绝大部失收，全村人都要找野菜及黄狗头吃，全村饿死张木东、张金海等十多人。解放后的 1954 年天大旱，人民政府动员全民抗旱，没有饿死人的出现。

秋旱——本地的秋旱多在中秋前后发生。1994 年秋旱五十多天，黄泥垌晚稻因木头坑水库至黄泥垌的水渠失修，灌溉不到，大部失收。

寒露风——寒露前后，日平均气温低于 22℃，连续三天以上，称之为寒露风天气。1962—1980 年 19 年累计，出现寒露风 18 次，平均每年 0.9 次（云浮平均为 1 次），最多的年份 2 次，19 年中有 4 年没有寒露风。寒露风发生时，正值晚稻抽穗扬花期，危害不小，要减产二、三成，重的（10 天以上），要减产四、五成。本地旧时有句俗谚：“人怕老来穷，晚稻最怕寒露风。”

暴雨——以 24 小时降雨量 50 毫米未及以上者为暴雨，100 毫米及以上者为大暴雨，超 200 毫米的为特大暴雨。郁南县 1962—1980 年 19 年中，出现暴雨或大暴雨 43 次，年平均 2.3 次。1969 年出现 6 次。据老农回忆，本地区的暴雨三四年间有一次，惜未有具体记录。

台风——据郁南县 1962—1980 年的累计，有 23 次台风影响本县，年平均 1.2 次，其中 6 级以上大风 6 次，占总数 26%。伴随大雨的有 17 次占 74%。影响较大的是在阳江——台山之间登陆后向北移的台风，伴随日雨量大于 40 毫米，或两天雨量大于 60 毫米，或出现

6级大风的，则往往带来灾害。据郁南新县志载，1985年9月23日上午，受17号强台风影响，暴雨袭击本县，南江河洪峰水位34.22米，是本县解放以来最大的一次洪水。这次水灾本村洪水漫至斋公围张氏宗祠中座，头座差寸多被水浸。全村被洪水冲倒房屋570间，沿白石河垌面农作物全部被洪水淹没而失收，总共被浸田地769亩，经济损失50万元，是本地区解放以来最大一次水灾，幸得政府拨款救灾，村民生活无忧。

第四节 河溪及水利

本村有一河三溪

一河就是从村前坝地西部边沿流过的白石河。这河发源于云安县富林的云雾大山，流经托洞、镇安、白石、粉屯流经本村，经本村流程三公里后由河口寨汇入南江，是西江河的二级支流。

解放前，这河因中上游全未筑山塘水库，流量较大，白石以下可来往木帆船，起了一定的运输作用。这河在本村流域，旧时河床较深，无法引水灌溉。所以旧时流行这样的俗谚：“田地旱到透，眼看河水白白流。”

“水利是农业的命脉”。解放后，党和政府都十分重视兴修水利。1950年立春后无雨，斋公围全村干群就在上级党政发动下，以全部劳力在村头大榕树处担泥方倒截白石河，堤坝在对面河筑起，到将截流时，天公忽下起大雨，截流未成。但斋公围人总是不愿“眼看白石河水白白流”，1973年由县政府拨款，在船仔山脚龙眼潭边建起了一座“斋公围村扬水站”。并沿船仔岗经落岭塘、深塘直到牛枯石，开圳引水灌溉，终于不让白石河水白白流了。

三溪，就是马鞍溪、西水溪和油麻溪。

马鞍溪——发源于元眼窝，流经园仔山脚、长塘、马鞍山脚而汇入白石河。这溪是积沿溪残汶而成，流程不长（约2公里），流量不足灌溉沿溪水田，主要是下大雨时排流山洪之用。

西水溪——是本村主要溪流，集雨面积较大（约3平方公里），流程较长（约3.5公里）。源头在木头坑的大窝尾和山其坑尾。流经串珠龙山脚叫跌死猫的地方，从前这里有一口大汶泉，汶泉比现大几十倍。西水溪与这汶泉合流，经木头坑口狮子头山脚汇合灌塘支流，经水凤塘、西水塘，到大汶塘与鹿塘、直坑支流汇合，过拱桥由蜈蚣社右侧流入白石河，全长近4公里。

西水溪自古以来，对本村山坑田地灌溉利益较大，木头坑的门口垌田及水凤塘、西水塘、大汶塘的水田都靠这溪水灌溉。旧时还在陂塘尾处筑有一陂开小圳仔经岭咀至辣咀顶灌溉斋公围的门口垌田地。这陂和圳仔清末时已全废，唯有陂塘尾这个小地名留作水念。

土改前后农村大搞水利建设时，为了保证西水溪的水源，复员军人村干张腾高、周科等发动群众在园下处拦截西水溪支流灌塘圳兴建斋公围第一宗水利工程——

园下水母塘。

为了扩大水母塘的蓄水量，以便灌溉白石河下游东岸的水田，于1958年冬河口公社书记何文彪亲自指挥扩大园下水母塘，在狮子头山脚横截西水溪兴建木头坑水库。这水库是当时罗南县较大的水库之一，土坝泥方工程浩大（附简介），除了本村劳力，县政府还发动南江口镇社员来支持，300多民工开工，造了一个冬季，基本完成土坝工程。复郁南县建制后，县派干部下来始开通坳头及伯公窝坳的灌溉渠。1996年冬河口镇投入上级拨款11万元，对水库坝堤进行除险加固工程。

油麻溪——这是由油麻坑管理区流经本村境内的溪流。这溪由白瓦屋经文标咀、石桥头、牛口石流入白石河，经我村境长约一公里。

附：木头坑水库简介

1、木头坑水库简介

木头坑水库建于1958年冬，60年1月建成。该水库集雨面积1.5平方公里，大坝高10米，大坝全长115米，设一溢洪道，净宽4米。内外坡均为1:2。总灌溉面积1000亩，占竹头围管理区耕地面积的44%。该水库建成后至今近40年了，坝体年久失修，当年群众运动施工质量较差，库内水土流失严重，至水库效益降低，现在有效的灌溉面积只有500亩。为延续效益，对坝体各项进行了除险加固。总工程量：土方0.3万方，石方410方，其中浆砌石86方，砼方8方，铺草皮2500平方米，投入资金11万元。

（摘自1996年冬河口镇人民政府关于木头坑水库简介）

2、木头坑水库简介

该水库为小（二）型水库，于1960年竣工投入使用。水库集雨面积1.5平方公里，总库容99万立方米。主要建筑物有大坝、梯级斜放管、溢洪道及管理楼。大坝最高10米，梯级斜放管最大泄水流量0.1立方米/秒。溢洪道净宽4米，最大泄水流量12立方米/秒。水库的主要任务是防洪灌溉，年供水量70万立方米，灌溉面积620亩，一九九九年安全达标。

（摘自1999年河口镇政府关于木头坑水库简介）

第五节 物产

（一）矿产 从未查探，不知种类和藏量，现据开采情况记述

①金矿。清朝时在野狸至石角潭的白石河床深处淘採过沙金。

②锰矿。民国时在西水溪尾串珠山边处淘採过。

③粘土。从前曾利用能烧制青砖绿瓦的粘土，在黄坭坳、猪油埕、窑背、书屋背山脚、西水塘亚公山脚、上下木头坑等地，先后开办过砖瓦厂。

④紫色土。本村的低山多是紫色土，可以烧制红砖，1980年左右曾在窝尾办过小型砖厂。