

016896

四川省地名录丛书之七十

四川省

内江县地名录



内江县地名录领导小组编印

一九八三年七月

四川省

SI CHUAN SHENG

内江县地名录

NEIJIANG XIAN DIMINGLU

四川省内江县地名领导小组编印

一九八三年七月



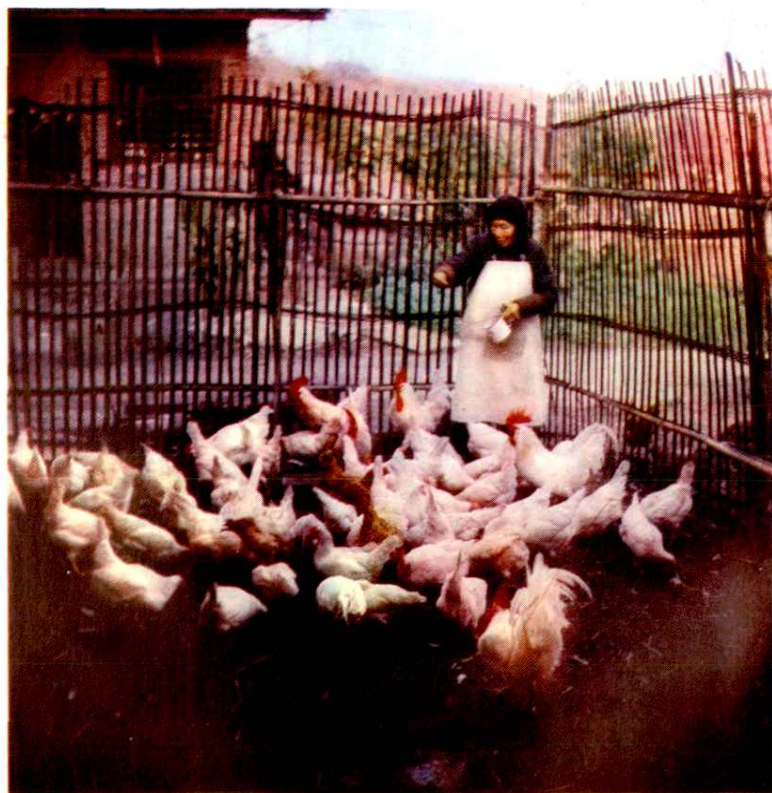
内江县水利资源丰富，江水、水库很多，可以灌溉良田，发展水产。（图为黄河镇水库的一角）



社办朝阳丝厂生产的生丝，工人在整理准备运交外贸。



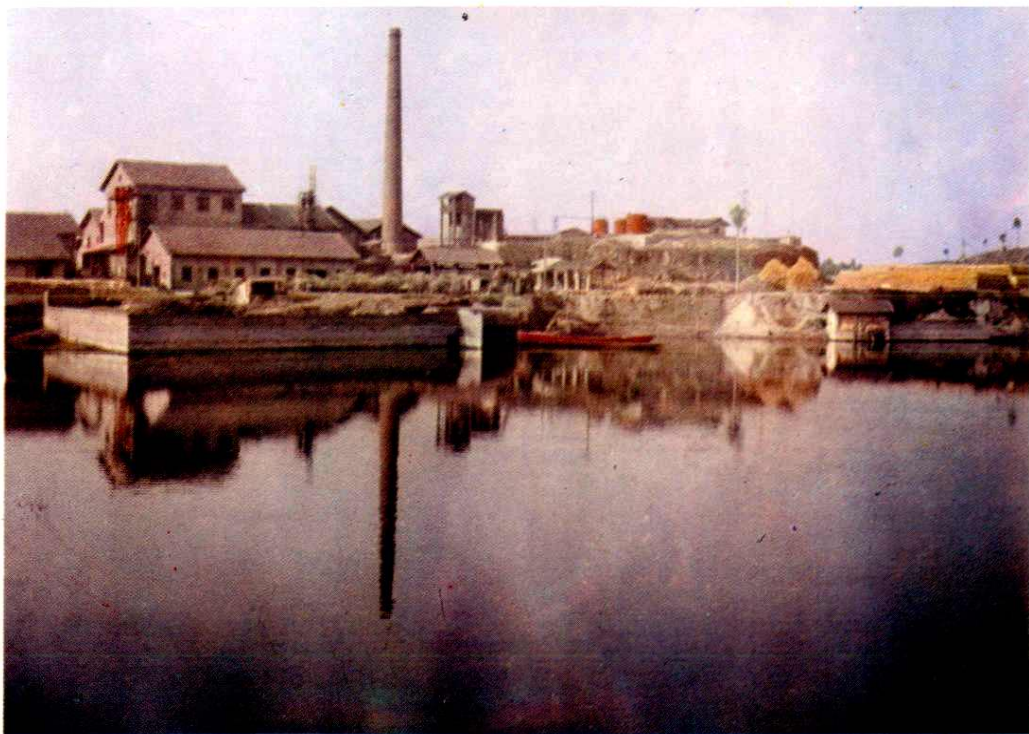
黄麻，是内江县主要经济作物之一，年产量达三千多万斤。
「图为土产公司收购的黄麻」



农村各种专业户不断涌现。
「图为社员兴办的小鸡场」



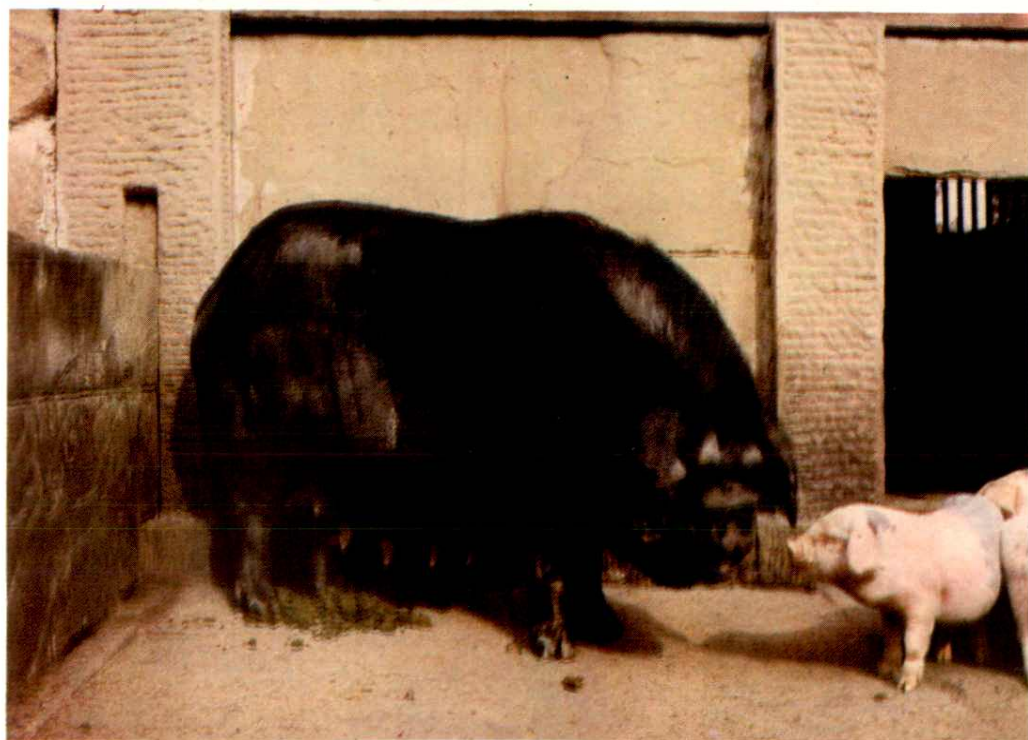
内江县地属浅丘，土地肥沃，气候温和，宜於发展甘蔗。全县种植甘蔗已有三百多年历史。「图为社员种植的甘蔗林」



图为以甘蔗为原料生产白糖、机制纸的朝阳糖厂。



内江蜜饯，历史悠久，制作精良，驰名全国，远销东南亚。「图为蜜饯厂工人在包装」



内江猪“二方头”，是全省著名良种猪之一。（图为内江县示范农场饲养的良种母猪）



纪念征粮剿匪中，英勇牺牲
的以鄧双才副区长为首的双才乡
二十八烈士的烈士陵园。



双才乡烈士陵园下，风景秀丽的花子沟水库。

5



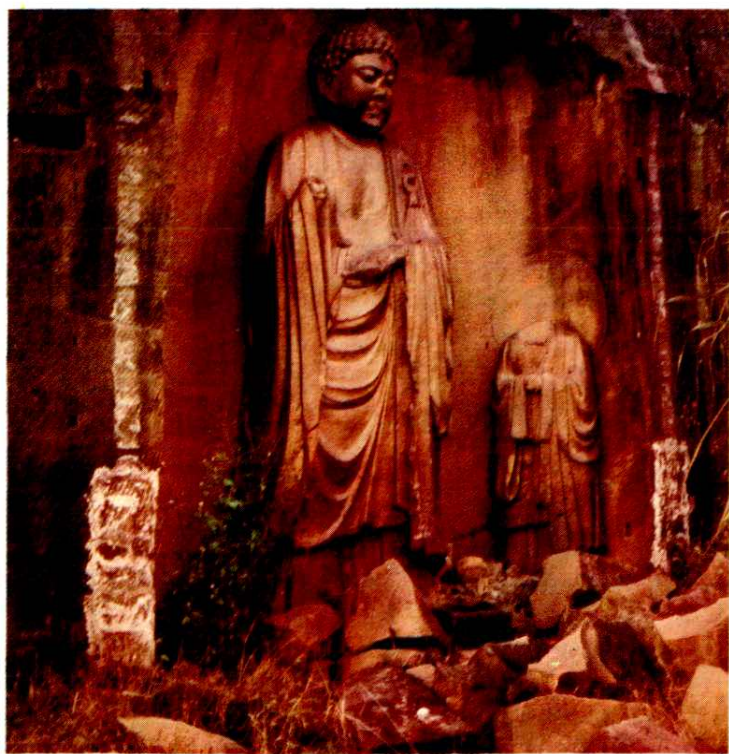
大革命时期内江县东乡农会抗捐斗争集会地址，杨家场关帝庙戏台。



清流河畔顺河区驻地观音滩滩头鸟瞰。



般若寺是内江县古迹之一。（图为〔唐〕建摩岩坐佛群像）



〔唐〕建：般若寺立佛。



内江县乡镇建设在发展。（图为郭北场镇的一角）



郭北区郭北公社长坝山葱翠的林区

目 录

一、前 言

二、内江县地图

三、内江县概况..... (1)

四、行政区划和自然村

凌家区概况..... (9)

凌家公社概况..... (11)

伏龙公社概况..... (14)

沱江公社概况..... (17)

万家公社概况..... (20)

民建公社概况..... (23)

凤鸣公社概况..... (25)

朝阳山公社概况..... (28)

永远公社概况..... (30)

方碑公社概况..... (33)

五一公社概况..... (36)

永安公社概况..... (38)

水晶公社概况..... (41)

史家区概况..... (43)

全安公社概况..... (45)

龚家公社概况..... (48)

靖民公社概况..... (51)

牛桥公社概况..... (54)

四合公社概况..... (56)

史东公社概况..... (58)

富溪公社概况..... (61)

三烈公社概况..... (63)

爱国公社概况..... (66)

郭北区概况	(69)
裨东公社概况	(71)
裨南公社概况	(74)
裨北公社概况	(77)
中山公社概况	(80)
联盟公社概况	(83)
郭北公社概况	(85)
郭南公社概况	(88)
永东公社概况	(91)
永西公社概况	(94)
太华公社概况	(97)
田家区概况	(99)
胜利公社概况	(101)
田家公社概况	(101)
松柏公社概况	(103)
三溪公社概况	(105)
双才公社概况	(107)
田东公社概况	(110)
田西公社概况	(113)
贾家公社概况	(115)
同福公社概况	(118)
柳桥公社概况	(121)
高粱区概况	(124)
高粱公社概况	(126)
安仁公社概况	(128)
永福公社概况	(131)
永久公社概况	(134)
大治公社概况	(137)
凤天公社概况	(140)
双桥公社概况	(143)
新店公社概况	(146)
新庙公社概况	(149)
太安公社概况	(152)
白合区概况	(155)
白合公社概况	(158)
苏家公社概况	(160)
石子公社概况	(164)
互助公社概况	(171)

杨家公社概况	(173)
石盘寨公社概况	(175)
华山公社概况	(178)
顺河区概况	(181)
天宫公社概况	(183)
高山公社概况	(186)
马鞍石公社概况	(189)
平坦公社概况	(192)

五、自然地理实体

土主山概况	(197)
长坝山概况	(198)
沱江流经内江县段概况	(198)
内江县清流河概况	(200)
内江县乌龙河概况	(201)
内江县小青龙河概况	(202)
山、河、溪、其它	(203)

六、人工建筑物

黄河镇水库概况	(207)
松林水库概况	(208)
团结水库概况	(209)
高桥概况	(210)
水库、桥、渡口	(211)

七、企事业单位

内江县氮肥厂概况	(215)
内江县高桥纸厂概况	(216)
内江县朝阳糖厂概况	(217)
内江县石子糖厂概况	(218)
内江地区种猪场概况	(219)
内江县种猪场概况	(220)
内江县良种繁殖场概况	(221)
内江县师范学校概况	(222)
场、厂、校、站	(223)

八、革命纪念地、名胜古迹

顺河烈士墓概况	(227)
---------------	-------

双才烈士墓概况	(228)
高粱烈士墓概况	(229)
清真寺概况	(230)
般若寺概况	(231)
烈士墓、古迹	(232)

九、附 录

内江地区行政公署关于区、公社、镇标准名称的布告（内署发【1982】第001号）	(233)
内江县人民政府关于农村大队命名通告（内江府发【1982】19号）【大队名略】	(234)
地名首字笔画排列顺序检查表	(234)

十、编后补记

附注：照片五幅。封面为县辖松柏公社驻地高桥，工农商联合体的新型聚落。

前 言

地名，是人类历史的产物，它与生产和人民生活密切相关。随着历史的发展和社会的进步，地名也随之不断发展和改变。由于各个历史时期的变换更替，使我县一些地名重名或一名多写；有的含义不好，用字不当；有的名字生僻，难写难记；有的实地的地名和地图上的地名不相符合；有的错位、错字或错名，加之全县大多数的大队名称都是以序数为名，增加了地名的混乱。这对四化建设和人民群众的日常生活，都带来了许多不便。

遵照国务院和四川省人民政府的有关文件精神，我们从一九八一年十一月开始，至一九八二年七月止，以九个月时间，在全县范围内开展了地名普查工作。对地区内同名的12个公社，经行署批准进行了更名。对全县509个以序数命名的大队，本着尊重历史，保持地名稳定，反映地理特征以及社会主义革命和建设成就的原则，重新命名了新名。同时，以1：5万地形图（一九六〇年版）为基础，普查了县境内地名1860条，删去了有名无实已经消失的地名40条，纠正错字的地名149条，纠正错音的地名162条，纠正错位的地名6条，纠正错名的186条，以上共583条，占图上地名的31.8%，新命名和更名的707条。基本上达到了地名标准化、规范化的要求，地名普查的五项成果资料（地形图，地名成果表，地名卡片，地名概况，地名录），经省、地地名办公室验收合格后，已按规定上交。

地名工作是一项基础性工作，与社会各方面都有密切关系。为了使地名普查成果更好地为四化建设服务，我们在各级领导的关怀和支持下，将全县地名普查成果，汇编成《内江县地名录》，供各单位参考使用。

本地名录根据地名普查成果资料，参照1：5万地形图缩制成1：16万的全县地图，标注了全部大队以上行政区划地名和部份自然村地名，收集整理了各种地名概况材料94篇；辑录了全县生产大队以上行政单位及其驻地，自然村，自然地理实体，企事业单位，名胜古迹，人工建筑等地名2769条。对每条地名注上汉语拼音，并在备注栏内对地名的来源，含义作了简要说明。《地名录》中引用的数字，工农业生产，为一九八〇年县统计局年报数字，区、社亦照其所列顺序编录。公社以上人口，为公安部门统计年报数字，致所用距离，系沿用习惯里程，其余为有关专业部门提供。自然村与社距离，按习惯里程以社驻地起计。

今后使用内江县地名时，一律以本《地名录》为准。

内江县地名领导小组

一九八三年七月

内江县概况

内江县位于四川盆地的中南部，地处沱江流域的中游，成渝铁路的中段，内昆铁路的起点。东靠荣昌县，南与隆昌、西南与富顺县、自贡市郊区相连，西和威远县为邻，西北同资中县接壤，东北与安岳县交界，中部是内江市。地理座标北纬 $29^{\circ}25'$ — $29^{\circ}50'$ ，东经 $104^{\circ}49'$ — $105^{\circ}25'$ 。地形略成椭圆形，东北至西南长约64公里，东西宽约41公里，全县总面积1422平方公里。辖7个区，62个公社，541个大队，5112个生产队，40个场镇。一九八一年底，全县共196945户，848938人，其中非农业人口27422人。人口密度每平方公里597人。民族主要是汉族，顺河区有回族609人。县人民政府驻内江市，北纬 $29^{\circ}35'$ ，东经 $105^{\circ}03'$ 。西北距成都219公里，东南离重庆238公里，西至自贡46公里。

(一)历史沿革

内江县在商周至春秋战国时期，地处奴隶制国家的巴国边境。战国时，周慎靓王五年（公元前316年，即秦惠文王后元九年），秦命张仪及司马错率兵灭蜀，开始行郡县制，置蜀郡，县境为秦巴郡地。同年，秦灭巴子国，建巴郡。秦昭襄王三十年（公元前277年，周赧王三十八年）遣蜀守张若伐楚，取得巫郡及江南之地，建置黔中郡。

秦亡，刘邦入关，封汉王。“汉王王巴蜀、汉中（公元前202年）四十一县”。汉承秦制，高祖六年（公元前201年）始分蜀郡置广汉郡。武帝建元六年（公元前135年），开“西南夷”，置犍为郡，与蜀郡、广汉郡合称“三蜀”。同年，犍为郡下置资中县，县境属资中地。武帝元封五年（公元前106年）置益州，仍行郡县制。资中县属益州犍为郡辖。东汉时始置汉安县。献帝建安十八年（公元213年）分犍为郡地，另立江阳郡，于资中县析出汉安县，属江阳郡辖（今泸州市）。后江阳郡废，汉安县还属犍为郡。三国蜀汉昭烈帝章武元年（公元221年）又复置江阳郡，辖汉安县属益州。

西晋政区，变革较大。益州分置梁州后，仍领属江阳郡辖汉安县。东晋初益州为李雄所陷，建“成汉”政权（公元303—347年），犍为郡“没于夷獠”，犍为郡为“獠人”所据。成汉玉衡十七年东晋成帝咸和二年（公元327年），于东江阳郡治地（今江安县城关镇）虚设汉安县（《内江县志》误为分立汉安成）。

县境自东晋初没于“獠”，继归东晋，梁元帝承圣元年（公元552年），复入于西魏。北周继西魏置总管府于蜀，行州郡制。北周明帝武成二年（公元560年），于东汉资中县故城置资州，武帝天和二年（公元567年）于中江（今沱江）水滨东汉汉安县故城置汉安成。

同年，改置中江县属资中郡。因有北江（今嘉陵江）故名中江。汉安废县重建，古汉安县至此更名中江县。

隋文帝开皇元年（公元581年）因其父名忠，览舆图见中江自三堆环绕黄市，中江县与“忠”同音犯讳，改名内江县。内江县由此得名。文帝开皇三年（公元583年）罢全国诸郡，改郡为州，行州县二级制，罢资州的资中郡复置资州辖内江县。炀帝大业三年（公元607年）重行郡县二级制以效法秦制，罢资州复置资阳郡，内江县属之。炀帝大业十二年（公元616年）于内江县析出牛脾县（唐玄宗天宝元年将牛脾县改名清溪县，今石子公社、旧名石子镇）及和义县（今沱江公社，旧名龙门镇），与内江县同属资阳郡。

唐高祖武德元年（公元618年）罢郡为州，行州县二级制，资阳郡改置资州。太宗贞观元年（公元627年）划分全国为十道，设都督府分道监理。内江县属剑南道资州辖地。肃宗至德二年（公元757年）分剑南道为东西两川，内江县属西川资州辖地。懿宗咸通六年（公元865年）曾徙资州入内江县境，次年复还治盘石县（今资中县城关镇）。五代后蜀（公元934—965年）内江县、清溪县同属资州，和义县改属荣州。

北宋（公元960—1127年）尽改隋唐以来之州县制为路州县三级制，并于路之下建置府州军监。唐剑南道西川改为潼川府路，下设资州资阳郡，内江县属之。乾德五年（公元967年）废清溪县。同年，盘石县之赵市镇入内江县。南宋高宗绍兴三十一年（1161）曾于内江县设安夷军（今内江市），后废。

《元史·地理志》云：“四川等处无资州及内江”。未言省废之故，惟仁寿县下云：宋曰隆州，至元二十年（1283）以后，地荒民散，并为仁寿县。以此推之，资、内亦是“地荒民散”，故省去州县。元末，明玉珍曾建立“大夏”地方政权，复置资州及内江县。

明太祖洪武四年（1371）七月，承元制四川等处设行中书省，后改四川承宣布政使司。降资州为县，与内江县并属成都府。明末清初大规模农民起义爆发，张献忠于1644年在四川建立“大西”农民政权，顺治末年，四川始为清王朝所有。内江县直到清康熙十年（1671），仍户口极稀，康熙二十七、八年，始有新户四十八户，赴省请安插报垦。（明代天启元年—1621，奢崇明父子率僮倭军曾在内江“焚烧仓库官舍民房，大掳掠而去”，县城化为废墟）。雍正五年（1727）始升资中县为资州直隶州，以仁寿、井研、资阳、内江四县属之。资州原属成都府，嘉庆初（1796）改属川南永宁道，光绪三十四年（1908）改称下川南道。民国元年（1912）裁下川南道，以府州厅直隶省政，民国二年恢复道制，废府州厅，由道辖县。内江县原属川南永宁道资州辖县，民国三年直属永宁道，与资中县同属。民国二十四年（1935）内江县属四川省第二行政督察区（驻资中），直至解放。

1949年12月6日，内江县解放后为川南行署资中专区旋改为内江专区（驻内江）辖县。1951年内江县、市分治。

行政区划：据《内江县志》《疆域》载：县于清代分东西二乡，乡分八里。计：龙桥里，千秋里，石子里，大通里，观音里，梧桐里，白沙里，高粱里，是为东八里；樺木里，中江里，葛仙里，跳墩里，安仁里，安乐里，安贤里，安良里，是为西八里。民国初年，县境以清末川楚多事，明文改编，十家为牌，十牌为甲，合甲为大团（即大乡），直至1924年之后，仍行清制，乡设团务公所，县设团务局。1934年县下分区设署，乡为联保，全县设