

100642

四川省重慶第六中學校志

(原求精學校)



四川省重庆第六中学校
(原求精中学)

校 志

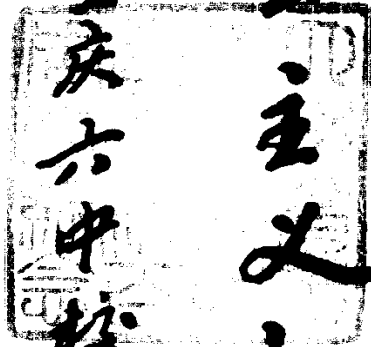
四川省重庆第六中学校编

陆志轩执笔

1991年12月

发扬务实求精精神
培育社会主义新人

賀重慶六中校庆



肖祖修

一九五二年十月

弘揚傳統，
為社會主義教育事業
作出更大貢獻。

為重慶六中校慶題

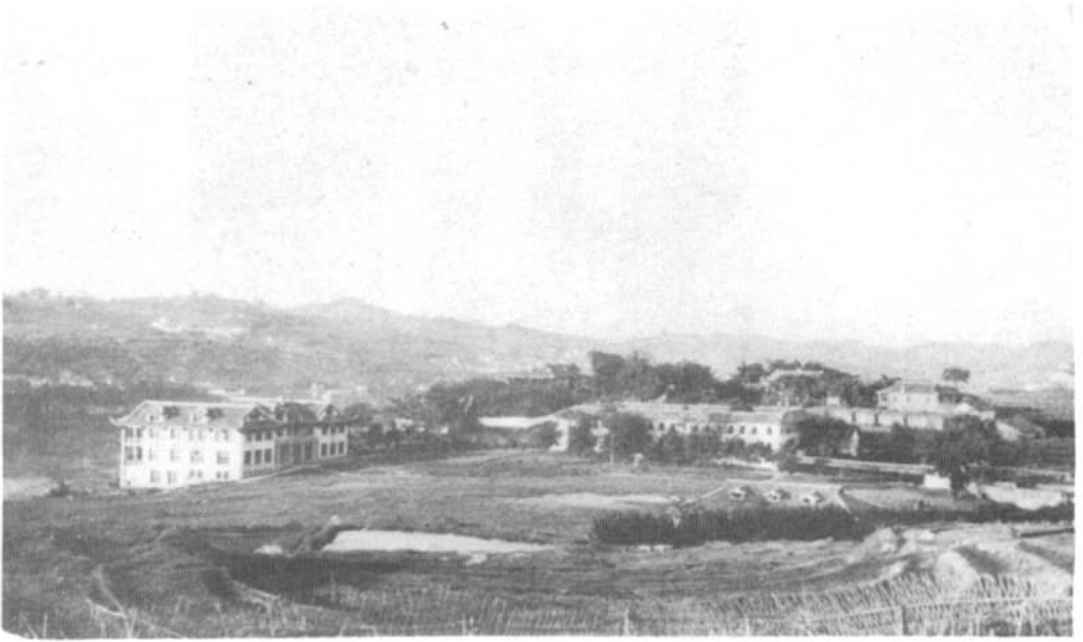
馮克熙
九一年
十月

百年以树人
人以德为先

方延惠
九十年



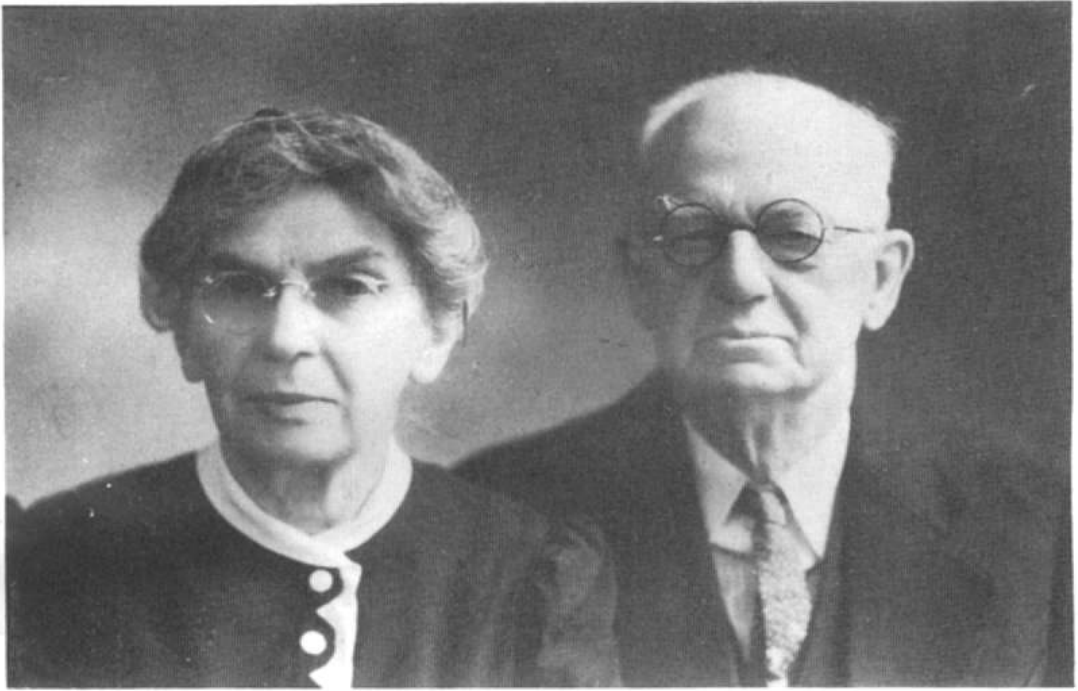
重慶六中教學區全景（1989年）



求精學校初期全景



求精學校校門



求精學校創辦人、第一任校長路易斯博士夫婦



求精學校校長（一九二一—一九二四）銳璞博士



求精學校師生與清政府官紳合影（1906年）

張永昌烈士（前排左三）與同學合影（一九四七年七月）



目 录

序

凡例

大事记.....(1)

第一章 建校及学校发展沿革.....(39)

第一节 购地建校.....(39)

第二节 教会办学.....(41)

第三节 校名演变.....(46)

第四节 规模变化.....(47)

附件一 购地文约.....(53)

附件二 重庆求精中学实录.....(55)

附件三 求精中学校史.....(61)

附件四 接办求精中学的准备工作.....(62)

附件五 中共重庆市委宣传部文件：渝委宣〔1984〕
210号.....(64)

附件六 学生人数示意图.....(66)

附件七 1977~1991年学生及教职工人数统计表.....(67)

第二章 行政机构.....(69)

第一节 董事会.....(69)

第二节 校级领导人员.....(70)

第三节 办事机构.....(75)

附件一 重庆私立求精中学二十世纪三、四十年
代学校机构表.....(78)

附件二 私立求精学校概况.....(79)

附件三 杜贵文生平简介.....(80)

附件四 领导及同行对六中1988~1989学年度办

	学水平基础评价综合意见·····	(82)
附件五	重庆六中1991年组织机构简表·····	(85)
附件六	重庆六中校长岗位职责·····	(87)
附件七	重庆六中政教处主任(副主任)职责·····	(88)
附件八	重庆六中教务主任职责·····	(89)
第三章	中国共产党的组织和党领导的民主党派·····	(91)
第一节	学校党组织的建立及发展·····	(91)
第二节	中共领导下的民主党派·····	(93)
附件一	中共重庆市中区委组织部文件：中区组建 〔1986〕151号·····	(96)
第四章	教职工·····	(97)
第一节	教师来源·····	(97)
第二节	教职工的政治地位·····	(100)
第三节	教职工的经济待遇和福利·····	(102)
第四节	工会·····	(105)
第五节	离退休教职工·····	(112)
附件一	重庆市私立求精中学1945年春季教职员一 览表·····	(116)
附件二	四川省重庆第六中学校教师(含干部)参加 学术团体及任职人数·····	(125)
附件三	1991年秋季六中教职工名单·····	(131)
附件四	四川省重庆第六中学校离退休教职工名单 (1991.7)·····	(139)
附件五	老将新传·····	(142)
第五章	学生·····	(147)
第一节	学生来源·····	(147)
第二节	学生组织·····	(150)
第三节	学生政治运动·····	(155)

第六章 教学	(159)
第一节 学习年限的演变及始业制度.....	(159)
第二节 课程设置.....	(159)
第三节 教学工作.....	(166)
第四节 课外活动.....	(220)
附件一 中学课程纲要 (1917年华西教育会制发)	(224)
附件二 民国二十五年 (1936年) 二月教育部公布 修订的中学各学科教学时间表.....	(225)
附件三 民国三十二年五月教育部制订的初、高中 课程标准表.....	(227)
附件四 1950年6月24日中华人民共和国教育部颁 发的中学暂行教学计划(草案).....	(229)
附件五 1950年西南区中学教学科目及每周时数表	(230)
附件六 1952年中学教学计划(草案).....	(231)
附件七 1956~1957学年中学教学计划.....	(233)
附件八 1963年7月13日教育部重新制定的全日制 中学教学计划(草案).....	(235)
附件九 1964~1966年全日制中学教学计划.....	(236)
附件十 重庆市1972年秋全日制中学课程安排表	(238)
附件十一 部颁1980~1981学年度《全日制中、小学 教学计划(试行草案)》中学部分.....	(239)
附件十二 全日制六年制重点中学教学计划(试行 草案).....	(240)
附件十三 四川省重庆第六中学校1983~1984学年 度教学计划.....	(242)

附件十四	四川省重庆第六中学校1990~1991学 年度周课时计划表·····	(244)》
附件十五	重庆六中教研组长职责·····	(245)
第七章	思想政治教育 ·····	(247)
第一节	求精学堂时期的思想教育·····	(247)
第二节	国民政府时期求精中学的思想教育·····	(249)
第三节	人民政府时期的思想政治教育·····	(255)
附件一	侦查各学校内共党分子办法·····	(272)
附件二	红领巾石□□的模范行动·····	(273)
附件三	四川省重庆第六中学校先进班集体评比条 件·····	(275)
附件四	四川省重庆第六中学校“三好”学生、优秀 学生干部评选条件·····	(277)
附件五	四川省重庆第六中学校对学生德育效果量 化评比考核试行意见·····	(278)
附件六	重庆六中纪念鸦片战争 150 年获奖纪念专 刊名录·····	(281)
附件七	四川省重庆第六中学校家长委员会章程 ·····	(282)
附件八	重庆六中1991~1992学年度班主任名录 ·····	(283)
附件九	重庆六中班主任职责·····	(284)
第八章	体育与卫生 ·····	(287)
第一节	求精学校前期的体育卫生工作·····	(287)
第二节	国民政府时期学校的体育卫生工作·····	(288)
第三节	重庆解放后学校的体育卫生工作·····	(290)
附件一	记述刘伯承元帅在重庆求精学校任教的事 实·····	(299)》

附件二	刘伯承在丁家坳·····	(299)
附件三	刘伯承、张大千师生姻缘·····	(300)
附件四	求精中学得奖银杯·····	(303)
附件五	“拦网能手”朱玲·····	(303)
附件六	四川省重庆第六中学校女排情况·····	(306)
附件七	四川省重庆第六中学校航海模型队简况·····	(310)
附件八	重庆六中历届田径运动会最高成绩·····	(314)
附件九	重庆六中各年级田径运动最高成绩表·····	(317)
第九章	勤工俭学 ·····	(319)
第一节	勤工俭学发展概况·····	(319)
第二节	有关勤工俭学的规章制度·····	(326)
第三节	学校对校办厂的管理·····	(328)
第十章	经费和固定资产 ·····	(329)
第一节	经费·····	(339)
第二节	固定资产·····	(331)
附件一	重庆市私立求精中学事务概况·····	(337)
附件二	重庆市私立求精中学建筑及设备·····	(338)
后记	·····	(339)
附录	一 求精中学校歌 ·····	(341)
	二 重庆六中校歌 ·····	(342)
	三 民国二十七年度全国中等学校概况调查表 ·····	(343)
	四 学校平面图 ·····	(345)

序

在重庆曾家岩一片2.53万平方米的土地上诞生了一所中学，这所学校历经晚清、民国和人民共和国三世而无中辍现象，且逐渐发展扩大，其原因何在？其变化如何？应该加以探讨，这是现在学校党政领导下决心要撰写这本小册子的原因之一。

这所中学，在它孕育、诞生和发展过程中，浸染着中国近现代史的浓烈色彩。从它的经历中人们可以看到中国近百年来历史前进的足迹。这是我们决心撰写这本小册子的原因之二。

许多师生在这所中学度过了难以忘怀的岁月，但他们在这所学校一百年的过程中，只经历了其中短暂的一段时间。为了使校友们对自己的母校有一个较全面地了解，所以决心写这本小册子，这是原因之三。

现在各地区、各部门都在撰写志书，这个形势增加了我们编纂这个小册子的勇气，并称它为“四川省重庆第六中学(原求精学校)志”。凡客观地、全面地记述一个地区历史发展变化状况的志书叫“地方志”；凡客观地、全面地记述一个部门历史发展变化状况的志书叫“部门志”。我们这本校志属于“部门志”(教育部门)中的“单位志”。单位志的记述应该具体、全面、翔实，但这个小册子远未达到这个境界。

“盛世修志”，这可以说是一个规律。修志的目的在于回顾过去，思考现在，瞻望未来。历史的道路是曲折的，曲折的道路却是通向光辉前景的。四川省重庆第六中学校将在现有基础上，以更迅速、更稳健的步伐迈向未来。

凡 例

一、指导思想。本志以辩证唯物主义和历史唯物主义为指导思想；以“详今略古”、“求实存真”为撰写原则。

二、断限年代。本志上限为1891年，下限为1991年9月。个别情节略有上溯现象。本志自始至终采用公元纪年，只在必要时夹注清代和民国年号。

三、编纂体例。本志以“横向分章、纵向叙述、年序记事、本末结合”为编纂体例。以文字表述为主，辅以图表。

四、篇章序列。本志除序、凡例、大事记、附录、后记单独立目记述外。正文以章为主，章下分节，节下分一、二、三……和(一)、(二)、(三)……。注释在一章之末。附件在注释之后。

五、人物称谓。本“以事系人”原则，记述到某事联系到某人时，直书姓名，不加褒贬词语。一般也不介绍职位，只在必要时记述其职务。

六、用语原则。使用现代汉语。根据现有资料，能精确记述的，尽量使用精确词语；不能精确记述或没有必要精确记述的，则使用模糊词语，如约、左右、前后等等。

七、数字使用。年、月、日和表格统计、年级、班次等用阿拉伯数字；行文中的数字以汉字为主。

八、英文名称。外国人和教会名称，只在第一次出现时夹注英文名称，以后再現時只用汉文译名，不再夹注原称。

大事记

(1882~1991年9月)

- 1882年** 美国基督教美以美会 (Methodist Episcopal Mission 缩写M.E.M.的音译) 鹿依士 (Spencer D. D. Lewis) 牧师夫妻被派遣到达重庆, 从事在华西布道的准备工作。这个教会现在叫“纽约联合卫理公会教堂全球牧师委员会” (The Board of Global Ministries of the United Methodist Church in New York)。
- 1884年** 鹿依士在戴家巷购得一处住宅, 宅前作礼拜堂, 宅后作办事处, 布道活动得以开展。
- 1886年** 美以美会在浮图关下鹅项颈购置土地, 以发展差会所定百年树人之大计, 作创办学校, 造就布道人材之准备。
- 1887年** 鹿依士在鹅项颈建造房屋之际, 正值重庆府十六县文武生岁考, 各县童生集中重庆应试。应试诸生游览至鹅项颈, 认为该地据两江之间, 形势扼要, 若被西人控制, 对重庆极为不利。一人倡之, 百人应之, 遂群起捣毁建筑工程。并聚众入城, 将天主堂、内地会教堂、美以美会戴家巷礼拜堂一并焚毁。当时鹿依士之妻初生一女, 三人闻警逃避, 匿居承建学校之赵木匠家。不料消息泄漏, 诸生赴赵家搜索, 鹿依士三人急藏于木泡花堆中, 未被发现。巴县正堂国子达怕事态扩大, 乃于夜晚接鹿依士全家到衙署居住。数日后风潮渐平, 始雇舟送鹿依士一家至九江暂住。未几, 鹿依士等回美国休假。
- 1888年** 鹿依士第二次来重庆。随鹿来渝的还有牧师客阿林和医生甘来德、马嘉礼。马嘉礼在来龙巷购买土地建造宽仁医