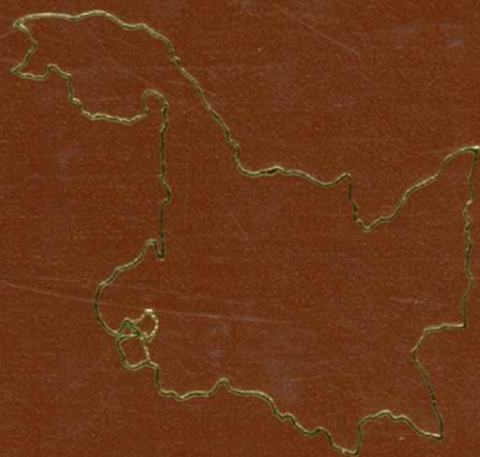


015977

黑 龙 江 省  
泰 来 县 地 名 录



泰来县人民政府编制

黑龙江省标准化地名资料汇编

# 黑 龙 江 省

HEILONGJIANGSHENG

## 泰 来 县 地 名 录

TAILAIXIAN DIMINGLU

秘密资料 注意保存



泰来县人民政府编制

1982年5月

## 前 言

《泰来县地名录》是一本介绍泰来县地名的资料书。是根据全县地名普查成果编纂而成的。

泰来县地名普查工作，从一九八一年七月开始到十二月历经六个月，完成了全县地名普查工作。地名普查人员，在县委、县人民政府领导下，在省、地地名委员会办公室的指导下农村公社以1：5万地形图、泰来镇以1：5千地图为基础，对全县境内行政区划，自然屯（镇），农、林、牧、渔场，人工建筑，车站，道班，古迹、纪念地，自然地理实体等九百八十四条地名进行了普查，将其收录成书。在这本书中收录了行政区划名称二百零一条；居住地名名称五百八十六条；农、林、牧、鱼场名称三十五条，其中：省属农场、分场名称二十一条；人工建筑、纪念地名称四十四条；自然地理实体名称四十六条；各专业部门使用的站场（厂）名称十五条；社办企事业名称四十四条；农点十三条。在本地名录中，附有全县地名图和泰来镇平面略图，各类地名照片五十四幅。可提供大量的较为全面的地名资料。

《泰来县地名录》编辑出版，标志着泰来县地名向标准化的目标前进了一大步，将对全县工农业生产、城乡建设规划、人民日常生活发挥其应有的作用。查阅地名录，不仅可以掌握许多地名现行标准名称，而且可以比较准确地了解全县的地理和经济状况，分析和探索泰来县地名成名规律，使地名工作更直接地为四化建设服务，为人民群众生活服务。

为了便于查阅和正确使用本资料，现就有关问题作如下说明：

一、本书收录了全县各类地名，所列入地名均在普查基础上经过规范化处理的现行标准名称，因此，各行各业使用地名时，均以本地名录为准，不准乱用地名。

二、今后一切地名的更名、新建地名的命名（包括行政区划名称），均由所在公社按地名管理权限上报，待批准后方可启用新名。未经批准一律禁止乱改乱用地名。

三、本地名录中地名的汉语拼音，一律按《中国地名汉语拼音字母拼写法》《城市街道名称拼写规则》拼写。

四、本地名录附有泰来县地图、泰来镇略图，均未经实测，不能作为划界依据。

五、本地名录中所引用的各类数字，除人口采用全国第三次人口普查数字外，其余均以县统计科一九八〇年年报为准。专业术语，按主管部门的口径统一提法。

六、本地名录中蒙语命名的地名，除在正文中列入外，在附录中又列入了民族文字，名称含义等项内容，今后对于蒙语命名的地名，均以本地名录统一写法和提法。

# 目 录

目 录	
前 言	
泰来县地名图	
泰来镇平面简图	
泰来县简介 .....	1
泰来镇简介 .....	3
地 名 .....	5
图 片 .....	7
好新公社简介 .....	9
地 名 .....	11
宁姜公社简介 .....	13
地 名 .....	15
街基公社简介 .....	17
地 名 .....	19
宏升公社简介 .....	21
地 名 .....	23
胜利公社简介 .....	27
地 名 .....	29
克利公社简介 .....	31
地 名 .....	33
平洋公社简介 .....	35
地 名 .....	37
江桥公社简介 .....	39
地 名 .....	41
大兴公社简介 .....	43
地 名 .....	45
汤池公社简介 .....	47
地 名 .....	49
大榆树公社简介 .....	51
地 名 .....	53
四里五公社简介 .....	55
地 名 .....	57
和平公社简介 .....	59
地 名 .....	61
塔子城公社简介 .....	65
地 名 .....	67
泰来科畜场简介 .....	69

地 名 .....	71
六三农场简介 .....	73
地 名 .....	75
三棵树农场简介 .....	77
地 名 .....	79
宏胜种畜场简介 .....	81
地 名 .....	82
东方红林场简介 .....	83
地 名 .....	84
东湖水产养殖场简介 .....	85
地 名 .....	86
宏胜水库管理站简介 .....	87
地 名 .....	88
县办农、牧场地名 .....	89
铁路、车站图片 .....	91
地 名 .....	95
公路、道班图片 .....	97
地 名 .....	99
人工建筑图片 .....	101
地 名 .....	103
古迹、纪念地图片 .....	105
地 名 .....	107
自然地理实体图片 .....	109
地 名 .....	111
附 录	
泰来县行政区划变更简表 .....	113
大队新旧名称对照表 .....	115
自然屯新旧名称对照表 .....	116
公社、生产大队标准名称表 .....	117
泰来镇街道办事处标准名称表 .....	122
地名索引检字表 .....	123
地名笔画索引表 .....	125
蒙语地名录 .....	139
编后记 .....	145

## 泰来县简介

泰来县位于黑龙江省西部，属嫩江行政公署，距省会哈尔滨市约三百五十公里。介于东经一百二十二度五十九分至一百二十四度，北纬四十六度十三分至四十七度十分之间。南与吉林省镇赉县为邻，北与齐齐哈尔市、龙江县毗连，西与内蒙古自治区扎赉特旗接壤，东与杜尔伯特蒙古族自治县隔江相望。总面积为三千九百九十六平方公里。总人口为三十一万七千九百七十二人，由汉、满、蒙、回、朝鲜、达斡尔等十五种民族所组成，少数民族占总人口的百分之四点一。全县辖一个镇、十四个人民公社，一百七十七个生产大队。泰来镇设八个街道办事处，二十四个居民委员会。

县委、县人民政府驻泰来镇。唐虞时为肃慎、涉貊之地；秦汉时为涉貊、北扶余地；晋时为北扶余地；隋时为黑水部；唐时属黑水靺鞨；辽时属上京道泰州（即今塔子城）；金时亦属泰州；元属中书省，明时为福余三卫之一属地；清为扎赉特、杜尔伯特两旗地（原扎赉特旗治所约在好新公社好新屯）。始开辟于一八九八年左右（光绪二十五年），在这茫茫的草原上，有一位蒙族人为附近的居民“栽花”，防止天花。人们出于对这位“栽花先生”的感激之情，把他居住过的地方，以蒙语称为“他拉戏”，意为“栽花先生”。一九〇二年后（光绪二十八年），蒙荒大量开放，汉人不断迁入定居，人们以“他拉戏”的谐音而误传为“泰来气”。一九一三年十一月十九日（民国二年），撤消杜、扎屯垦局（治所在本县胜利公社哈拉火烧屯），于“泰来气”立设治局，取“泰来气”之首两字命名为泰来设治局。一九一六年（民国五年）将设治局升为县，仍以“泰来之称”。一九四六年解放后，建泰来县人民政府；一九四七年一月改建泰来县人民联合政府；一九四九年三月召开县第一届第一次各界人民代表会议，选举了政府委员，撤消县联合政府，成立县人民政府；一九五六年三月改为泰来县人民委员会，一九六八年文革中，改称泰来县革命委员会；一九八〇年经县人民代表大会选举产生泰来县人民政府。

泰来县的土地分布是：四丘一水二分半田、二分半道路和庄园。地势为西北略高，中部较平坦，东部低洼。平均海拔高度为一百五十米左右。县境内嫩江、托力河、小青河等流经区域多为平原地，属腐殖土、黑钙质土和部份盐碱土。其余多为沙丘地，属风积沙质土，砾石土。

全县均属中温带大陆性季风气候。其特点是：春旱、夏短、秋调、冬长、四季多风沙。年平均气温为4.0℃。最冷月份（一月份）平均气温为-17.5℃。极端最低气温为-34.9℃。最热月份（七月份）平均气温为23.3℃。极端最高气温为41.6℃（一九六八年七月二十二日）。最高积温二千八百八十二度。日照二千九百一十七小时。年平均降水量为三百七十六毫米。无霜期一百三十七天左右。

泰来县是一个半农半牧县，适于发展多种经营。现有耕地一百三十九万二千二百八十九亩（包括县办农、林、牧、渔场和社员自留地）。其中：水田四万二千六百三十二亩。主要粮食作物玉米、高粱、谷子、小麦、水稻等的播种面积占总面积的百分之六十七，平均亩产一百九十斤，总产一亿六千五百五十七万斤。经济作物以葵花、甜菜、西瓜、花生、麻类为

## 泰来县简介

主，播种面积占总耕地面积的百分之十一点八。

畜牧业生产以饲养马、牛、羊为主。现有草原一百七十九万三千二百六十五亩，占总面积的百分之三十二。据一九八〇年末统计全县有马二万六千三百八十七匹，其中：改良种五百四十匹。牛二万五千零五十头，其中：改良种六百六十二头。羊七万九千四百一十八只。生猪存栏九万八千零四十四头。

林业生产：以人工林为主。人工林面积为二十万零二千五百二十六亩。规划宜林地七十五万亩。森林复被率为百分之三点六。

为了改变十年九春旱的局面，充分利用水利资源兴办水利。一九七五年全县基本实现了初级水利化。全县共建泵站一百一十八处；修水库四座，总库容量为六千六百万立方米；挖引、排水干渠一十三条，总长一百五十一公里；打电机井三千一百一十四眼，可灌农田四十万亩。江河堤防总长一百三十二公里。

工业生产有农机修造、汽车修理、造纸印刷、食品和粮油加工、建材生产、轻纺工业、乳制品等，年总产值四千万，其中：社办工业八百万元。

交通运输事业比较发达。平齐铁路纵贯南北，联结全县七个公社。泰音公路、泰镇公路泰齐公路均穿越县境，形成对外公路交通网，成为扎赉特旗、镇赉县和四个省属农场的交通枢纽。县内公路四通八达，形成了以县城为中心的公路运输网。

全县有专业学校七所。中学八十六所。小学三百一十九所。现有教职员工四千二百一十六人。在校学生：中学生二万零九百八十三人，小学生五万三千八百六十五人。

全县有县级以上医院七所，公社级卫生院二十四所；大队卫生所一百七十五个。现有卫生技术人员四百九十六人，其中：医师一百六十六人，医士一百零二人。

县内古迹、纪念地有：省级文物保护单位，辽金时期古城遗址——塔子城古城址。有县级文物保护单位：张平洋将军纪念碑，英山古墓群，仁合二队古墓群，四平古墓群，解放四队古居址。



泰来县人民政府

泰 来 镇

TAILAIZHEN



驻地：泰来镇



### 泰来镇简介

泰来镇位于泰来县中南部，是泰来县县委、县人民政府所在地。东与好新公社毗连，西与宏升公社交界，南与街基公社为邻，北与克利公社接壤。总面积为八十八平方公里。总人口为五万零五十三人（包括东方红林场、宏胜水库管理站、东湖水产养殖场人口），其中：蒙族五百零一人，回族二百九十三人，壮族三人，朝鲜族八十人，满族二百七十三人，白族一人，达斡尔族二十四人，锡伯族三人，中国籍外国人二人，其余均为汉族。全镇设八个街道办事处，二十四个居民委。有四个生产大队，十七个生产小队，四个自然屯，一个自然镇。

泰来镇人民政府驻泰来镇，以其驻地命名。该镇始开辟于一八九六年（清光绪二十五年）。在这茫茫的草原上有一位蒙族人，为附近居民“栽花”，防治“天花”。人们出于对这位“栽花先生”的感激之情，把他居住过的地方，以蒙语称之为“他拉戏”，意为“栽花先生”。一九〇二年（清光绪二十八年），蒙荒大量开放，汉人不断迁入定居，人们以“他拉戏”的谐音而误传为“泰来气”。一九一三年（民国二年），撤消哈拉火烧屯垦局，于“泰来气”立设治局取“泰来气”之首二字命名，从此一直沿用“泰来”之称。一九四六年，建立人民政权，

在泰来镇成立城乡南区和城乡北区。同年，二区合并成立城乡区政府。一九四九年改为泰来县第一区政府。一九五六年改为泰来镇行政镇。一九五八年成立人民公社，为火红人民公社。一九六〇年改为泰来镇人民公社。一九六八年“文革”中为泰来镇革命委员会。一九八〇年改为泰来镇人民政府。

泰来镇属中温带大陆性季风气候。年平均降水量四百毫米，无霜期一百四十天，年平均气温 $4.2^{\circ}\text{C}$ 。

泰来镇东、南、北三面为沙丘环绕，西部为平川地。四个生产大队地势平坦，多为黑钙质土，是全镇的蔬菜生产基地，每年可生产各种蔬菜二千五百万斤。

泰来镇是全县的政治、经济、文化、交通中心。镇内工业有：省属黑龙江汽车厂。县属工业有农机修造，建材生产，造纸制酒，食品加工，粮、油加工，乳制品，轻纺工业，铁、木器加工，印刷、服装加工等。工业总产值可达四千万。镇内工业有：五金、农具、标牌塑料、制砖、纸制品、文教用品等。工业总产值为二百四十万元。

商业十分繁荣兴旺，第三产业正在兴起。镇内除十几家国营百货、副食、五金商店外，青年办的联营商店、日用百货、五金商店、食杂店等商店，商亭比比皆是，活跃了城乡经济。

文化教育事业：解放前有国民高等学校一所，小学三所，学生不足千人。现有专业学校七所，中学四所，小学七所，在校学生一万零九百七十九人，其中：小学生四千七百一十六人，教职员工八百五十人。除较大单位和系统自办托儿所外，县办托儿所一处。

卫生事业：镇内有县级以上医院五所，公社级卫生院（所）四所，大队卫生所四处。医务工作者：县级以上医院六百三十人，公社级卫生院（所）三十八人，大队卫生员十人。城镇内有住院床位八百张，在医疗事业上，主要采取以防为主，以治为辅的方针，积极开展防病治病，从而保证了人民群众的身心健康。

城镇建设已初具规模。黑、脏、乱、臭、挤的局面正在改变。镇内以四路八街为骨架的格局已基本形成。有四条主要街道铺筑了渣油路，两侧绿树成荫。具有地方特色的楼房正在一幢幢落成。镇东南的碱泡子经过治理，命名为泰湖，即是自然保护区，又可养鱼育苇。养

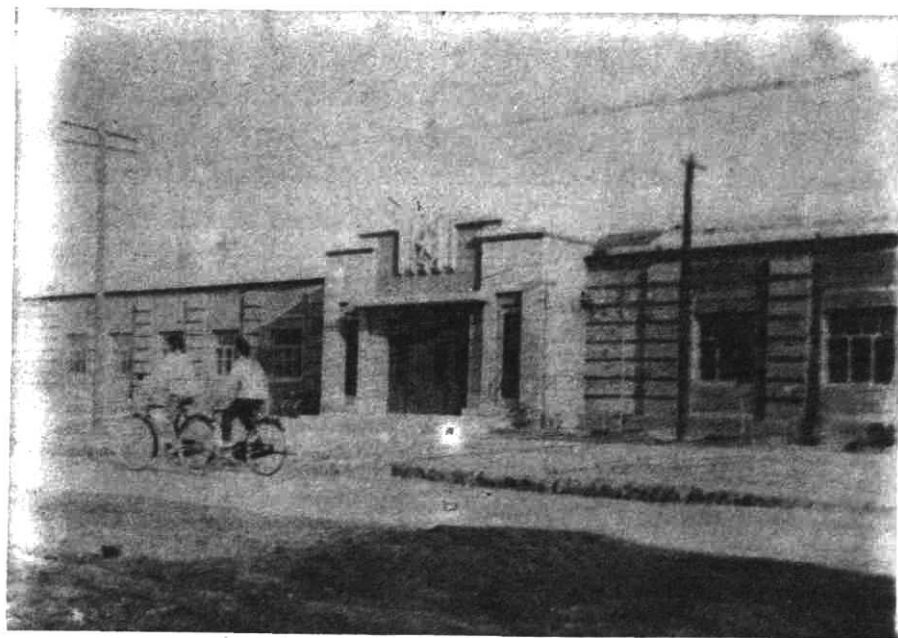
## 泰来镇简介

鱼水面达七千亩，最大水深二点五米。全镇人民正同心协力为建设一个现代化城镇而努力。

泰来镇交通十分便利。平齐铁路从镇内西侧通过，成为扎赉特旗和三个省属农场交通枢纽。泰音公路、泰镇公路、泰齐公路均从镇内通过，可达省外。县内公路运输，均以泰来镇为中心，通往农村各地，沟通城乡。

泰来镇已成为全县文化中心。有一千二百个座席的电影院一所，有供县评剧团和其它大型文艺演出的一千四百座席的人民文化宫一处，图书馆、文化宫均在镇内闹市区，活跃了人民群众文化生活。

镇内站前花园内矗立着张平洋将军纪念碑，是县级文物保护单位。



泰来镇人民政府

# 泰来镇

卡号	标准名称	类别	人口	汉语拼音	备注
1	泰来县	县	317,972	Tàiláixiàn	驻地: 泰来镇
2	泰来镇	镇	50,053	Tàiláizhèn	驻地: 城镇南一街道
3	泰来镇	城镇		Tàiláizhèn	县、镇政府所在地
4	繁荣大队	大队	1,026	Fánróng Dàduì	驻地: 建设路与南大街相交处
5	瓦盆窑	屯		Wǎpényáo	繁荣大队一队所在地
6	四个大门	屯	130	Sigèdàmén	繁荣大队五队所在地
7	火红大队	大队	1,031	Huǒhóng Dàduì	驻地: 北三道街
8	宏程大队	大队	1,648	Hóngchéng Dàduì	驻地: 东风路
9	哈拉干吐	屯		Hālagāntù	宏程大队林场所在地
10	星光大队	大队	1,033	Xīngguāng Dàduì	驻地: 北二道街
11	张家园子	屯		Zhāngjiāyuánzi	第二货运公司畜牧场磨板厂所在地
12	向阳街办事处	办事处	6,258	Xiàngyángjiē Bànshìchù	驻地: 建设路
13	东风街办事处	办事处	5,834	Dōngfēngjiē Bànshìchù	驻地: 东风路
14	卫星街办事处	办事处	6,159	Wéixīngjiē Bànshìchù	驻地: 建设路
15	胜利街办事处	办事处	5,113	Shènglìjiē Bànshìchù	驻地: 东胜路
16	新建街办事处	办事处	5,005	Xīnjiànjiē Bànshìchù	驻地: 南三道街
17	先锋街办事处	办事处	3,884	Xiānfēngjiē Bànshìchù	驻地: 建设路
18	铁东街办事处	办事处	3,499	Tiědōngjiē Bànshìchù	驻地: 中央街
19	建设街办事处	办事处	7,517	Jiànshèjiē Bànshìchù	驻地: 南三道街
20	东风路	街道		Dōngfēng Lù	南至南三道街北至北三道街
21	八一路	街道		Bāyī Lù	南至南大街北至北三道街
22	建设路	街道		Jiànshè Lù	南至南大街北至北三道街
23	东胜路	街道		Dōngshèng Lù	南至南三道街北至北二道街
24	湖滨路	街道		Húbīn Lù	南至南三道街北接泰半公路
25	中央街	街道		Zhōngyāng Jiē	西起火车站东至湖滨路
26	南一道街	街道		Nán 1—Dào Jiē	西起八一路东至湖滨路
27	南二道街	街道		Nán 2—Dào Jiē	西起八一路东至城建处苗圃
28	南三道街	街道		Nán 3—Dào Jiē	西起八一路东至造纸厂
29	南四道街	街道		Nán 4—Dào Jiē	西起八一路东至东风路
30	南大街	街道		Nán Dà Jiē	西起煤建公司北门南至泰镇公路
31	北一道街	街道		Běi 1—Dào Jiē	西起八一路东至东胜路
32	北二道街	街道		Běi 2—Dào Jiē	西起八一路东至泰半公路
33	北三道街	街道		Běi 3—Dào Jiē	西起八一路东至宏程大队

# 泰来镇

---

卡号	标准名称	类别	人口	汉语拼音	备注
----	------	----	----	------	----

---

好 新 公 社

HAOXIN GONGSHE



公社驻地：白庙子

8-1

### 好新公社简介

好新公社位于泰来县东南二十八华里。南与吉林省镇赉县嘎什根公社接壤，西靠街基公社，东北与胜利公社和宏胜种畜场为邻，西北与泰来镇连界，东南至宁姜公社。总面积为一百五十七点六二平方公里，耕地四万六千五百五十七亩。人口为八千三百八十七人，其中：蒙族八百八十一人，满族十人，余为汉族。有七个生产大队，四十个生产小队，二十九个自然屯，六个社办企事业单位。是一个适于半农半牧发展多种经营的公社。

公社驻地白庙子，因其境内有个好新屯而命名为好新公社。一八一〇年，有位蒙王住在“好唠屯”，（好唠屯系蒙语，意为旧地方）。而人们习惯称为好新屯。一九四六年建立人民政权，成立泰来县第九区。一九五六年并村划乡将九区分为宁姜、新兴、好新、黄花四个乡。一九五八年四乡合并成立宁姜人民公社。一九六二年又从宁姜公社分出好新公社。一九六六年“文革”中，更名为红卫公社。一九六九年恢复好新公社至今。

全社地势为北高南低。东北部多为丘陵地和草原，适于畜牧业生产。西南部地势平坦，黑油沙质土，适于农业生产。耕地占总面积的百分之十八，草原占百分之四十五，林地占百分之七，水面占百分之一。

全公社均属中温带大陆性季风气候，风沙干旱区。全年平均温度为 $4.2^{\circ}\text{C}$ 。全年平均降水量四百毫米。无霜期一百三十五天。

畜牧业生产：现有改良牛二千三百头，比一九六二年一千三百零四头增长百分之七十六，羊五千六百只，比一九六二年二千七百六十只，增长百分之六十四；马一千五百匹，比一九六二年九百四十五匹，增长百分之五十八；猪三千七百三十三口，比一九六二年一千零六十二口，增长百分之二百五十一。全社每年向国家交售牛一百五十头。羊五百只。

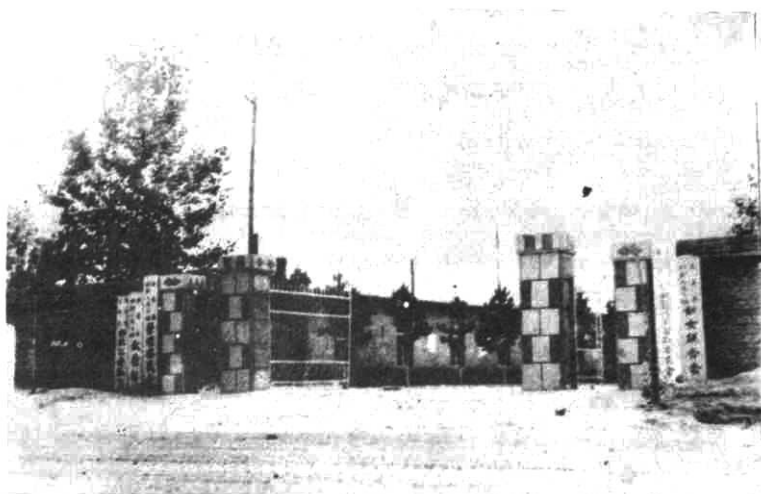
农业生产以种植玉米、高粱为主，其播种面积占总面积的百分之五十，亩产百斤左右。经济作物主要有葵花、西瓜、甜菜，播种面积占总耕地面积的百分之二十五。特产土碱，年产五百吨。

全社现有育林面积一万四千四百五十亩，其中：用材林二千零五十亩，农防林六千二百零五亩，薪炭林五千九百一十五亩，天然次生林二百七十五亩。

副业生产以养殖业为主。百分之八十的农户都有一至三头牛，家家养猪养禽。丘陵地盛产三十几种野生药材。沟泡、沼泽地可育苇、养鱼。全社建养鱼池六处，水面达一千五百五十亩。

社办企业有农机具修理、铁、木器加工、制砖、育苇等，年总产值一十九万一千元。

文教卫生事业：解放前仅有两所小学，四名教师，八十多名学生。现有初级中学一所，小学十二所，教职员工一百三十人，在校学生二千一百五十二人。解放前，全公社范围内，仅有一名“栽花”先生和专治红伤的土医生。现有公社卫生院一所，设备较完备，有医护人员十三名。大队卫生所七个，有卫生员八名，基本达到了小病不出大队，一般疑难病症不出公社。



好新公社管委会

# 好新公社

卡号	标准名称	类别	人口	汉语拼音	备注
34	好新公社	公社	8,387	Hǎoxin Gōngshè	驻地: 白庙子
35	白庙子	屯	973	Báimiàozi	好新公社、好新大队和三队所在地
36	好新大队	大队	1,936	Hǎoxin Dàduì	驻地: 新立屯
37	新立屯	屯	302	Xīnlìtūn	好新大队和一、六队所在地
38	谢泥生	屯	296	Xiènígǎ	好新大队二、五队所在地
39	好新屯	屯	192	Hǎoxīntūn	好新大队四队所在地
40	麻子窝棚	屯	183	Máziwōpéng	好新大队七队所在地
41	五一大队	大队	919	Wūyī Dàduì	驻地: 四家子
42	四家子	屯	206	Sìjiāzi	五一大队和二队所在地
43	七克吐	屯	299	Qīkètǔ	五一大队三、五队所在地
44	双榆树	屯	414	Suāngyúshù	五一大队一、四队所在地
45	立志大队	大队	1,049	Lìzhì Dàduì	驻地: 呼伦伯河
46	呼伦伯河	屯	322	Hūlúnbǎihé	立志大队和一队所在地
47	谢拉温墩	屯	198	Xièlāwēndūn	立志大队三队所在地
48	索古台	屯	297	Suǒgūtái	立志大队二队所在地
49	韩家粉坊	屯	232	Hánjiāfēnfāng	立志大队四队所在地
50	建国大队	大队	992	Jiànguó Dàduì	驻地: 哈拉哈台
51	哈拉哈台	屯	210	Hālāhātái	建国大队和二队所在地
52	郑家屯	屯	224	Zhèngjiātūn	建国大队三队所在地
53	吕家围子	屯	255	Lǚjiāwéizi	建国大队四队所在地
54	后绰狼根	屯	303	Hòuchāolánggēn	建国大队一、五队所在地
55	新青大队	大队	958	Xīnqīng Dàduì	驻地: 猪场屯
56	猪场屯	屯	95	Zhūchǎngtūn	新青大队和四队所在地
57	双兴山	屯	267	Shuāngxīngshān	新青大队三队所在地
58	太平川	屯	409	Tàipíngchuān	新青大队一、二队所在地
59	盟图	屯	187	Méngtú	新青大队五队所在地
60	黄花大队	大队	1,093	Huánghuā Dàduì	驻地: 黄花屯
61	黄花屯	屯	434	Huánghuātūn	黄花大队和一、二队所在地
62	木头营子	屯	281	Mùtóuyíngzi	黄花大队三、六队所在地
63	查干西湖台	屯	378	Chágānxihútái	黄花大队四、五队所在地
64	宏胜大队	大队	1,339	Hóngshèng Dàduì	驻地: 董家买卖
65	董家买卖	屯	113	Dǒngjiāmǎimài	宏胜大队和二、八队所在地
66	初木勒格	屯	691	Chūmùlēgé	宏胜大队三、四、五、六队所在地
67	他拉	屯	406	Tāilā	宏胜大队一、七队所在地
68	巴拉嘎台	屯		Bālāgātái	宏胜大队马场所在地
69	白宝山	屯	104	Báibǎoshāntūn	好新公社畜牧繁殖场所在地
70	山湾	屯		Shānwān	好新公社砖厂和拖拉机站所在地
71	好新公社敬老院	事业单位	25	Hǎoxin Gōngshè Jìnglǎo yuàn	属好新公社



---

卡号	标准名称	类别	人口	汉语拼音	备注
----	------	----	----	------	----