

016689

广西壮族自治区

融安县地名集



融安县人民政府编

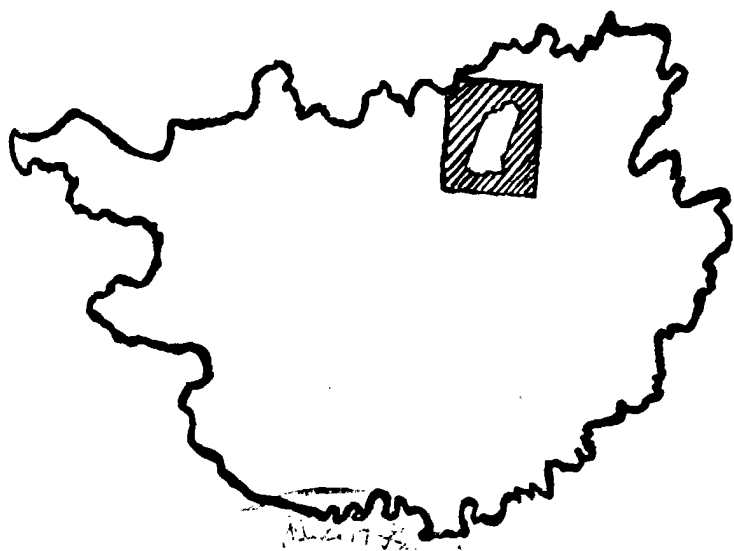
广西壮族自治区

GUANGXI ZHUANGZU ZIZHIQU

融安县地名集

RONGANXIAN DIMINGJI

(内部资料)



融安县人民政府编

一九八三年十一月

融安县人民政府

关于印行《融安县地名集》的通知

(不另行文)

《融安县地名集》是由县地名委员会办公室编印的内部资料，它反映了我县历史、民族、经济、文化状况，是县志的重要组成部分，是国家档案的一部分，是一部具有政治性、政策性、科学性的标准化的具有法定性的地名工具书。现经审核，批准印行。今后各单位或个人凡使用我县地名时，应以《融安县地名集》为准，以免造成混乱。特此通知。

融安县人民政府(公章)

一九八三年四月三十日

2

前 言

地名，是每一个地方的名字，是人类历史的产物。随着历史的发展和社会的进步，它必将不断地发展和改写。由于各个历史时期的变换更替，给我县地名带来了不少问题。有的重名或一名多写，有的含义不好、用字不当，有的名字生僻。难写难记，有的是壮语很难理解，有的是地图与实地的叫法对不上号，或错位、错字、错名，加之在“文化大革命”中，大搞地名“一片红”，更增加了地名的混乱。这对四化建设和人民群众的交往，都带来了许多不便。

遵照国务院和广西壮族自治区人民政府有关地名文件精神，我县从一九八〇年十二月开始，至一九八二年十二月止，以两年时间，在全县范围内开展了地名普查工作。对全县139个大队，按照尊重历史，保持地名稳定，反映地名特征以及反映社会主义革命和建设成就等原则，将所有村名全都作了审定，删去了不复存在的废村名132条，恢复原来地名、重名、重新命名6条，纠正了错位、错字、错音、漏的等地名449条。总共587条，占地图上地名30%，基本上达到了地名标准化、规范化的要求及图、文、表、卡的四一致。地名普查的八项成果（地名图、地形图、地名成果表、地名卡片、地名概况、地名分类统计表、普查总结材料等），经自治区、地区地名办公室验收后，已按规定上交。

地名工作，是一项基础工作，它与整个社会有着密切的关联。这次地名普查是解放以来的第一次，工作比较细致，调查比较深入，资料比较系统，整个成果又经专业人员和所在单位多次校核审定，是

具有一定参考价值的基础材料。为了使地名普查成果更好地为现代化建设服务，在区、地、县的关怀和支持下，将我全县地名普查成果，汇编成《融安县地名集》，以满足广大使用单位的要求，更好地为四化建设服务。

本地名集，根据地名普查成果资料，参照1：5万地形图，缩制成1：10万的全县地名图，标注了全部行政区划地名以及自然村地名，一部分自然地理实体、企事业单位、人工建筑较大的重要地名也作了标注。同时，对每条地名都加注了汉语拼音，是壮语地名的也在括号内注了民族文字，对现用地名名称的来源含义，还作了简要说明。

本地名集所引用的数字，除有林面积是县林业局1973年林业普查数字外，其余均为县统计局1979年年报数字。

今后，各单位和个人在使用融安县地名时，请一律以本地名集为准。

目 录

行政区划及居民点

融安县概况.....	1
长安镇概况.....	5
融安县.....	7
长安镇.....	7
板榄人民公社概况.....	9
板榄公社.....	10
板榄街.....	10
板榄大队.....	10
木吉大队.....	11
山尾大队.....	12
官昔大队.....	13
古龙大队.....	15
马步大队.....	16
龙纳大队.....	17
里鸟大队.....	19
东岭大队.....	20
门楼大队.....	21
泗安大队.....	22
四平大队.....	24
拉叭大队.....	24
沙江大队.....	25
麻江大队.....	26
拉谢大队.....	26
蒙村大队.....	27
江北大队.....	28
雅瑶公社概况.....	29
雅瑶公社.....	30
雅瑶圩.....	30
雅瑶大队.....	30
福田大队.....	30
冠带大队.....	32

4

章口大队.....	33
黄金大队.....	34
大琴大队.....	35
苏田大队.....	36
车平大队.....	37
大将公社概况.....	39
大将公社.....	40
大将.....	40
大将大队.....	40
瓜洞大队.....	42
富乐大队.....	43
合理大队.....	44
太江大队.....	45
雅仕大队.....	46
保安大队.....	47
才妙大队.....	48
东潭大队.....	49
古营大队.....	50
设洞大队.....	51
董安大队.....	52
板茂大队.....	53
龙妙大队.....	54
大华大队.....	55
大坡公社概况.....	57
大坡公社.....	58
大坡圩.....	58
岗伟大队.....	58
同仕大队.....	59
下寨大队.....	60
治安大队.....	61
禄局大队.....	62
福上大队.....	64
福下大队.....	66
星上大队.....	68
星下大队.....	69
大巷公社概况.....	71
大巷公社.....	72
大巷大队.....	72
太平大队.....	72

隘面大队.....	73
红卫大队.....	73
新安大队.....	74
大坡大队.....	74
银洞大队.....	75
大乐大队.....	75
祥多大队.....	76
东圩大队.....	77
江口大队.....	77
寻村大队.....	78
保江大队.....	78
塘寨大队.....	79
珠玉大队.....	79
瑶送大队.....	80
泗朗大队.....	80
安宁大队.....	81
木寨大队.....	82
木樟大队.....	82
小洲大队.....	83
河勒大队.....	84
大洲大队.....	84
浮石公社概况.....	85
浮石公社.....	86
浮石圩.....	86
浮石大队.....	86
起西大队.....	87
东江大队.....	88
木瓜大队.....	89
长龙大队.....	90
泉头大队.....	91
桥头大队.....	92
谏村大队.....	92
六寮大队.....	93
隘口大队.....	94
小律大队.....	95
鹭鸶洲大队.....	95
东起公社概况.....	96
东起公社.....	97
东乡圩.....	97

5

崖脚大队.....	97
良村大队.....	97
长丰大队.....	98
安太大队.....	99
红日大队.....	99
大良公社概况.....	101
大良公社.....	101
大良街.....	101
大良大队.....	102
和南大队.....	102
龙山大队.....	102
永安大队.....	103
良北大队.....	103
山口大队.....	104
湖洞大队.....	104
新和大队.....	105
石门大队.....	105
古兰大队.....	106
杨柳大队.....	106
新寨大队.....	107
潭头公社概况.....	109
潭头公社.....	110
潭头.....	110
潭头大队.....	110
新林大队.....	111
新桂大队.....	111
大岸大队.....	112
培村大队.....	113
红岭大队.....	113
龙城大队.....	113
东相大队.....	114
西岸大队.....	114
岭背大队.....	116
何洞大队.....	116
桥板公社概况.....	117
桥板公社.....	117
桥板圩.....	117
桥板大队.....	117

阳山大队.....	119
良老大队.....	120
中村大队.....	121
古板大队.....	122
二村大队.....	122
温塘大队.....	123
江边大队.....	124
下良大队.....	124
古丹大队.....	125
泗顶公社概况.....	127
泗顶公社.....	128
泗顶街.....	128
泗顶大队.....	129
儒南大队.....	129
吉照大队.....	130
寿局大队.....	131
马田大队.....	133
三坡大队.....	134
上洞大队.....	135
振采大队.....	136
山贝大队.....	137
沙子公社概况.....	139
沙子公社.....	140
沙子圩.....	140
沙子大队.....	140
古益大队.....	141
桐木大队.....	142
红妙大队.....	142
三睦大队.....	143
麻山大队.....	144

专 业 部 门

融安县西山林场.....	145
融安火车站.....	145
泗顶铅锌矿简要情况.....	146
土草峯矿.....	147
融安飞机场.....	147
腊蛇码头概况.....	148
长安渡口.....	148
企业单位.....	149

6

事业单位.....	149
-----------	-----

纪 念 地 及 建 筑 物

泗维河水库概况.....	153
石门水库概况.....	154
马子坪渡槽.....	155
建筑物.....	155

自 然 地 理 实 体

三阳顶概况.....	158
融江概况.....	158
山 岭.....	160
山 口.....	167
山 谷.....	168
江 河.....	169
沙 洲.....	170
水 潭.....	170
地 片.....	170

地 名 小 故 事 及 诗 对

龙纳村的故事传说.....	171
大将和三马的故事传说.....	171
珠赖村的故事传说.....	172
米洞村的故事传说.....	172
皇灶界的故事传说.....	173
地名诗对.....	174
融安路引歌.....	175
融安江路引.....	176

废 村 及 地 名 成 因 概 述

废村(场)一览表.....	178
融安县地名成因概述.....	180

附 录

融安县人民政府关于大良公社古龙大队更名的通知.....	181
融安县人民政府关于恢复和平街名称的通知.....	182
地名原名、标准地名对照表.....	183
地名首字笔划索引.....	187
编后语.....	212

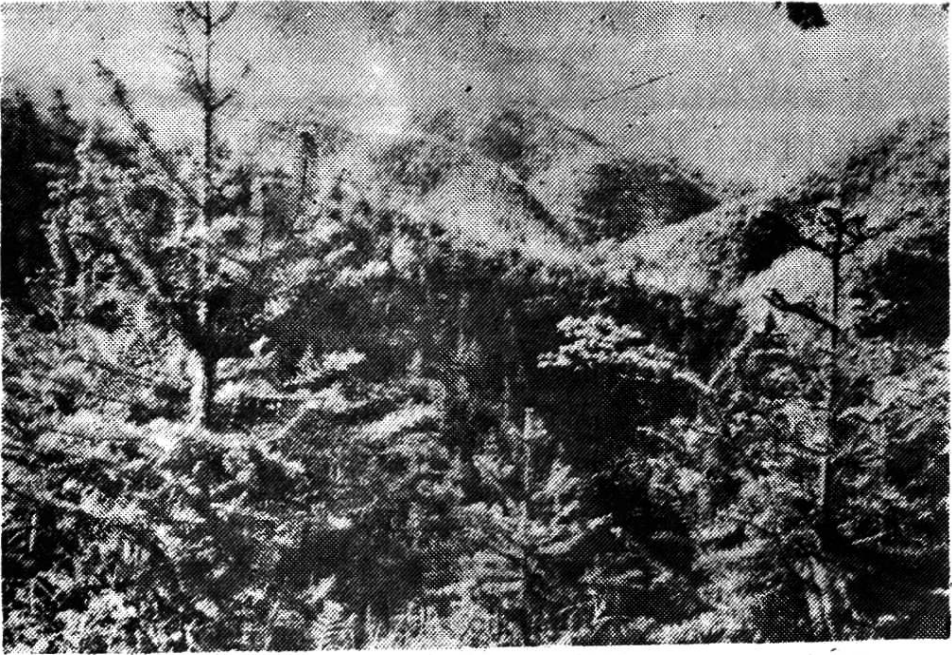
行政區劃及居民點

融安县概况

融安县位于柳州地区行署驻地东北119公里处。地属山区。北纬 $24^{\circ}46'$ — $25^{\circ}34'$ ，东经 $109^{\circ}13'$ — $109^{\circ}47'$ 。东部与桂林地区的永福县、龙胜县接壤，南部与柳城县、鹿寨县为邻，北部是三江侗族自治县，西部是融水苗族自治县。县人民政府驻地长安镇。全县12个公社1个镇，139个大队，1,697个生产队，1,441个自然村。总面积为2,905平方公里，其中耕地面积为355,000亩，（水田257,000亩，旱地98,000亩）。全县有林面积1,190,037亩，复盖率27%，其中油茶林330,763亩，杉木林217,297亩，油桐林1,504亩，竹林69,521亩，金桔林8,121亩。总户数为55,155户，总人口为256,866人，其中汉族163,082人，占63.4%，壮族85,889人，占33.4%，侗族1,889人，占0.07%，苗族2,950人，占1.1%，瑶族3,072人，占1.2%，仫佬族160人，回族24人，满族3人，白族5人，水族2人，布依族6人。是一个多民族县。

融安县历史悠久。据融县县志记载：春秋战国时（公元前770—前221年）属百越地；秦时（公元前221—前206年）属桂林郡；汉时（公元前206—220年）属郁林郡潭中县；三国吴时（220—280年）属桂林郡为潭中县；南宋时（420—479年）亦属潭中县；南齐时（479—502年）属广州齐熙郡；南梁时（502—557年）属齐熙郡兼东宁州；南陈时（557—589年）属齐熙郡齐熙县；隋时（581—618年）属始安郡义熙县（桂林郡）；大业初改东宁州为融州；唐时（923—936年）属融水郡融水县、岭南道融州；五代（907—979年）属融州融水县；元时（1279—1368）属融州融水县；明时（1368—1644年）属柳州府融县；清时（1644—1911年）属柳州府融县；中华民国时（1912—1949年）属柳州融县；中华人民共和国成立后，1952年前属融县。辖融水、和睦、大良、东清、长安、板榄、龙妙、香粉等九个区。1952年从融县分出，成立融安县。全县辖大良区、镇东区、长安区。1953年—1955年先后由桂林地区百寿县（今永福县）拨福田、雅瑶、大勤等地，归融安县，鹿寨县拨阳山、二村、温塘、良老、古板、山贝等地归融安县。全县分设大巷一区，龙妙二区，板榄三区，大坡四区，东江五区，泗顶六区，大良七区以及长安镇。1958年后分别成立板榄、古龙、门楼、雅瑶、黄金、大将、龙妙、大坡、伟岗、大巷、安宁、大乐、长安、浮石、东江、大良、潭头、红岭、泗顶、桥板、沙子以及1966年成立的东起等22个公社（镇）。分县时，县府设在长安镇，以融县与长安各取一字为名，故名融安县。

融安县地势大致是由东北向西南倾斜。东北边境海拔高为800—1000米，最高点是广福顶，海拔为1,457.8米，西南面则属石山区。全县大部分地区为山坡土岭，共有山地3,509,213亩，占总面积的80%，其中还有160万亩宜林荒山和652,820亩石山尚未开发利用。全县土地肥沃，雨量充沛，气候温和，适宜发展以林为主的多种经济作物，一般年气温为 19°C ，年降雨量平均为1,923.8毫米，年平均日照1,430.5小时，年均霜日10.9天，对农业生产很有利。东北部山区的板榄、雅瑶、大将、大坡等四个公社，是全县的油茶、油桐、杉木、竹子、金桔、罗汉果等项生产的主要基地，尤其是板榄、雅瑶出产的茶油更多，素有“油海”之称；近年来，又有“罗汉果之乡”之称。大将有“金桔之乡”之称。中部地区的大巷，西南部地区的浮石、大良、潭头等地，地势比较平坦，是全县主要的粮食、桑蚕基地，大良公社还有“乌克兰”之雅称。全县经济作物除甘蔗、花生、黄豆等，土特产除茶油、竹木、桐油、



林 海

金桔、柚子、罗汉果外，还有香菇、木耳、冬纸、木茹、药材等。1957年茶油产量最高，达540万斤。据统计，当年全县农村总收入为3,082.2万元，其中：农业收入1893.8万元1%，林业收入731.1万元，占23.7%；牧业收入94.3万元，占3.6%，副业收入288.8万元.3%，渔业收入2.2万元，占0.07%。



北部林区公路

融安县水力资源十分丰富，大小河流纵横交错，适宜于建设中、小型发电站。全县集雨面积50平方公里以上的河流，除融江以外还有七条：即黄金河（浪溪江一支流）、雅瑶河（浪溪江一支流）、南江河（浪溪江一支流）、三千河、东江河、石门河（又名石泯河）、沙子河。多数河流都发源于高山峻岭峡谷，水位高，落差大，水流急，理论蕴藏量达五万千瓦，初步规划近期可开发二万五千瓩。目前已建成投产的小水电站224座，共装机容量5,965瓩，占理论蕴藏量12%，架设10千伏以上高压线路736.3公里，400伏以下低压线路1,303公里，全县十三个公社（镇）所在地基本上都用上了电，改善了生产条件和生活条件，促进了工农业生产的发展。

融安县的交通运输业发展也较快。解放前，以水路运输为主，河滩险要；解放后，疏通了河道，清除险滩暗礁，机帆船上可通三江，下可通融水、柳城、柳州。陆路运输原只有一条柳长公路，解放后，除柳长路加宽路基，加铺柏油外。全县十二个公社都通了公路，除了东起，其余十一个公社都通客车，同时还有保安、董安、瓜洞、设洞、才妙、黄金、里鸟、门楼、龙纳、古龙、啦叭、马步等一批山区大队也修通了公路。三十年来，全县总共新修公路长达约250公里。枝柳铁路还经过浮石、长安、大巷等三个公社（镇），交通十分便利。

文教卫生事业也有较大的发展。解放前仅有一所长安中学，一个县医院；1982年全县公社都办起了中学，共有中学23所（包括附设中学在内），卫生院14个，皮防站一个，电影放映队75个，电影院（场）17个，文化站12个。对于提高人民群众的文化生活水平，增强身心健康，创造了极为有利的条件。

融安县历代沿革一览表

春秋战国	属百越地
秦	属桂林郡
汉	属郁林郡潭中县
三国 吴	属桂林郡潭中县
宋	属潭中县
南 齐	属广州齐熙郡
南 梁	属齐熙郡兼东宁州
陈	属齐熙郡齐熙县
隋	属始安郡义熙县
唐	属融水郡融水县、岭南道融州
五 代	属融州、融水县
宋	属融州、融水县
元	属融州、融水县
明	属柳州府、融县
清	属柳州府、融县
中华民国	属融县
中华人民共和国	1952年前属融县， 1952年后属融安县

以上历史资料摘自《融县志》1933年版。

长安镇地名图

比例尺 1:10000

