

臨夏市商業誌

臨夏市商業局

临夏市商业志

临夏市商业局

一九八九年五月

序 言

《临夏市商业志》（不含供销和工商管理业务），经过一年的编修和大家见面了，这是我市商业系统广大职工值得庆幸的一件大喜事。是精神文明建设的成果，是我们认识过去，开辟未来，总结经验教训，深化企业改革的乡土教材，将发挥资治、存史、教化之功能。

市商业志的编修是建国后的第一次，也是我市历史上较全面、系统的第一本商业志书。全书共分1章5节20目，约2.8万字，有附表6张，照片7张。上溯源流，下限写至1985年底。本志以马克思列宁主义、毛泽东思想为指导，坚持历史唯物主义的基本观点，尊重历史，以事实为根据，资料翔实，突出时代与行业特点，地方色彩浓郁，文字流畅，可读性较强。一方商情，展卷可得。其业之宏，其功之勤，其效之著，自有志在。

这次修志，承蒙市委、市政府的重视，市志编委会的领导，市志编辑部的帮助，全体修志人员的艰苦努力，各有关单位和广大职工的大力支持，在此一并致谢。

一九八九年五月二十六日

周明佐

编纂人员名单

郭山吉 鲁学让 杨正昌 杨丽平 王荣

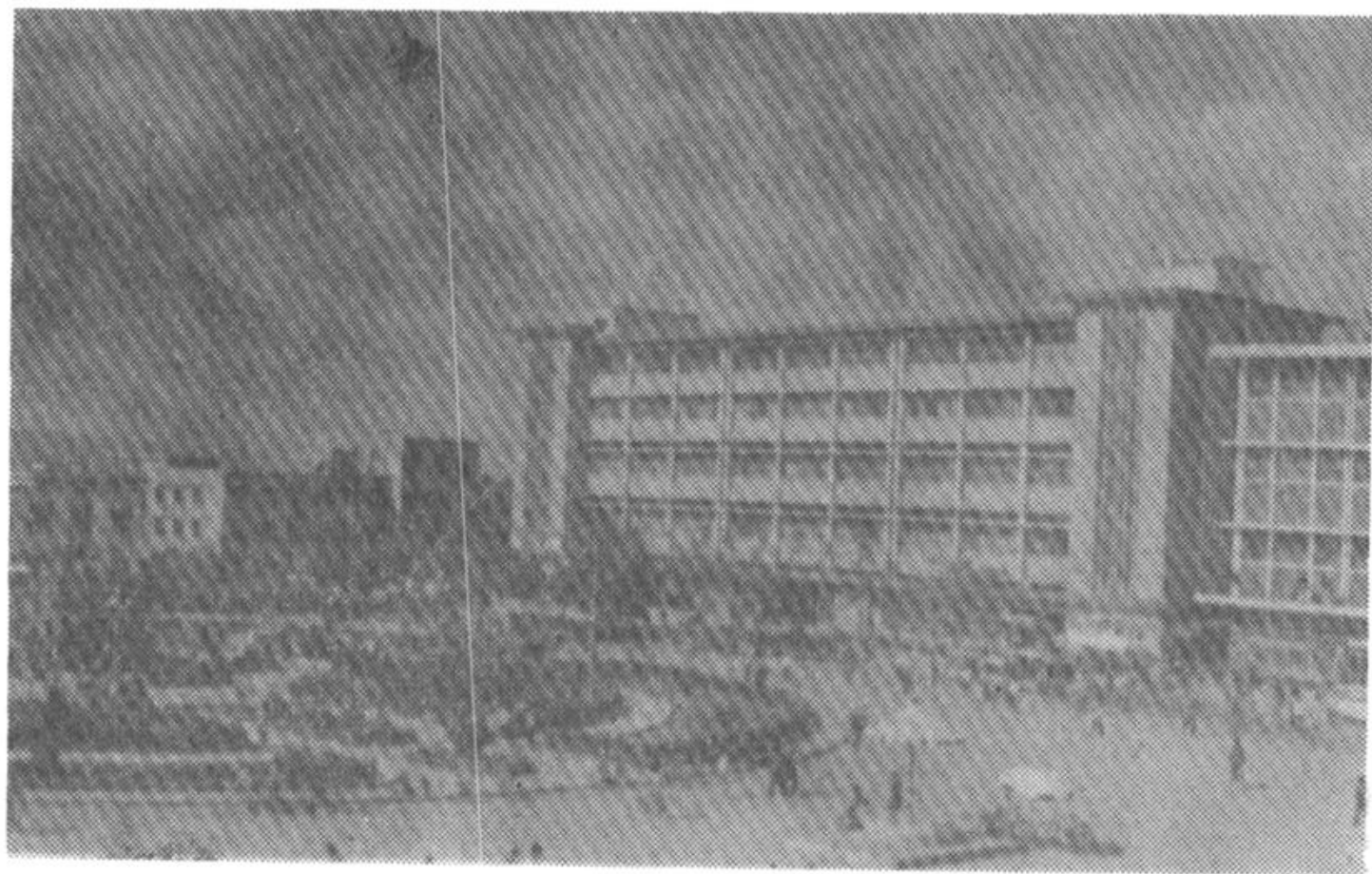
以古为镜，可以知兴替，修志为资政。《临夏市商业志》突出地方特色和行业特点，记述观点正确，资料翔实。内容较丰富，而且文笔精练、流畅，做到了思想性、科学性和资料性的统一。对今后搞好商业工作具有借鉴价值。

一九八九年五月二十五日

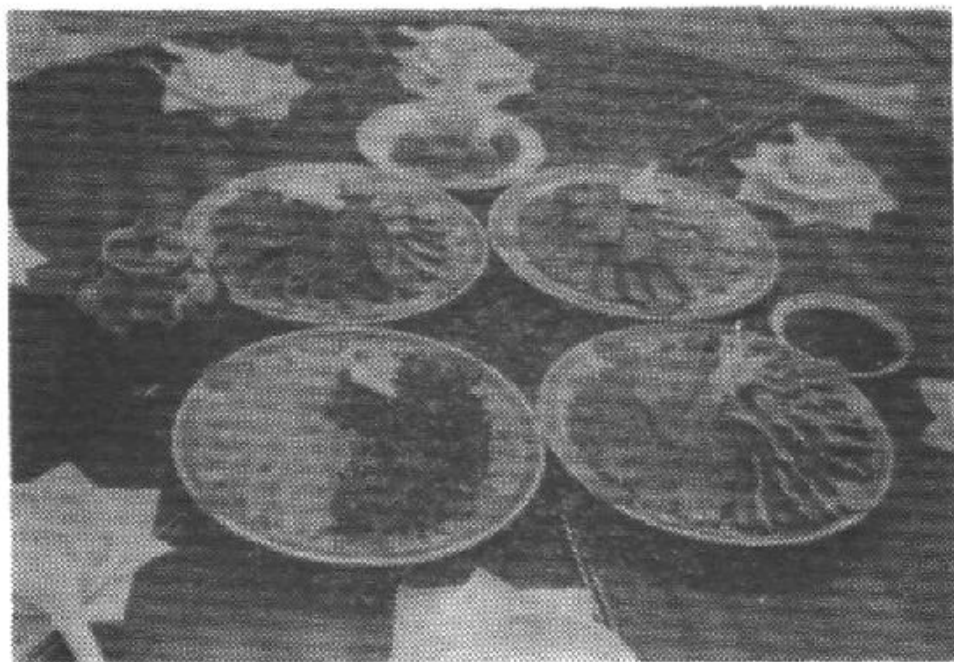
孙福祥

根据市地方志编委会有关各篇章（志）审稿验收办法之
规定，由市商业局编撰的《临夏市商业志》经两审两改，已
达到《责任书》对送审稿的质量要求，也是一部较好的资料
书，可单册印行，使它在我市商业工作中发挥出应有的“资
治、存史、教化”作用。

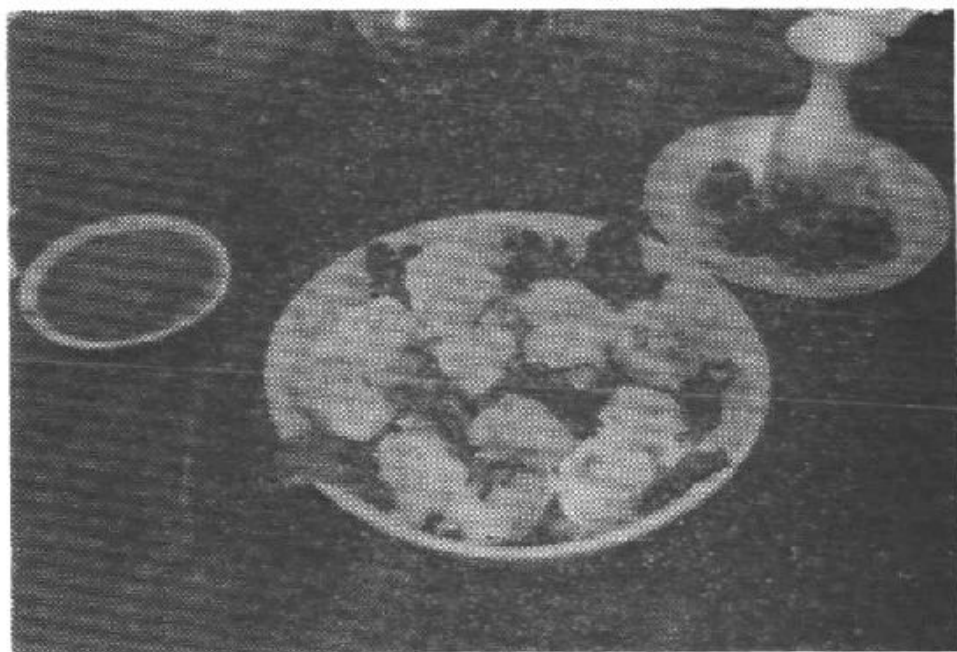
一九八九年五月三十日



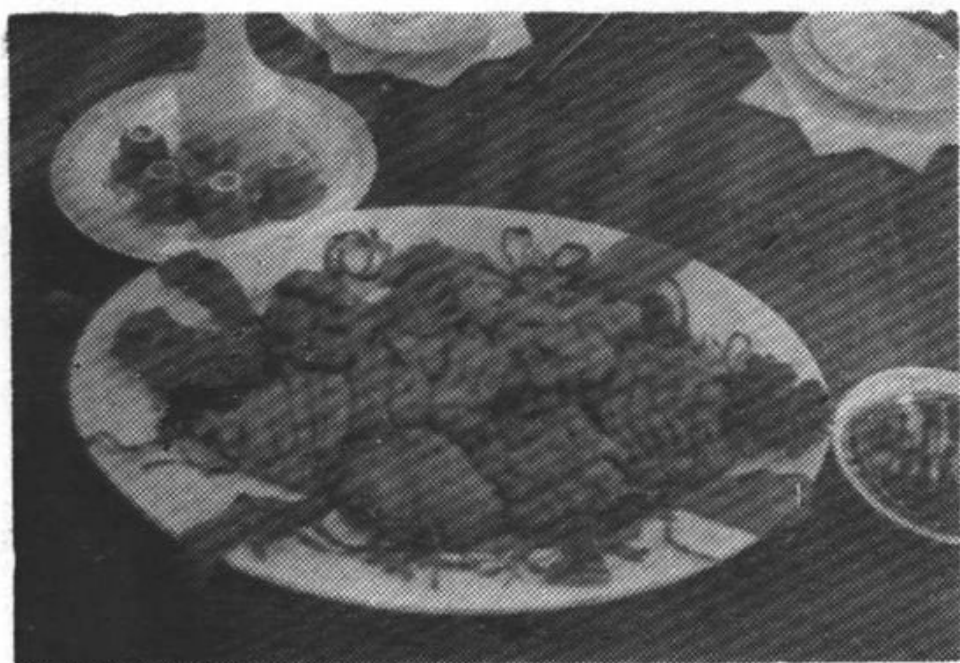
临夏市国营民贸大楼



四拼盘



绣球发菜



葡萄鱼



胡羊筋



临夏市清真糕点厂生产的糕点、糖果



临夏市清真糕点厂生产的汽水

临夏市国营商业一九八五年底机构及网点一览表

单位：个、万元

公司	基层门店	地点	人数	年营业额	备注
民族贸易公司	广场百货商店	广场北口		768	大中型企业
	大什字百货商店	大什字		191	大中型企业
	解放路百货商店	解放路		199	三类小型企业
	团结路百货商店	团结路		174	"
	邓家桥百货商店	邓家桥		67	"
	五金商店	三道桥		104	"
	服装商店	大什字		40	"
公司小计		广场东侧	178	1043	
糖业烟酒公司	批发部	红园居民店		170	
	副食第一门市部	三道桥		30.35	三类小型企业
	副食第二门市部	广场西侧		56	"
	副食第三门市部	小什字		38	"
	副食第四门市部	团结路		23.7	"
	副食第五门市部	大什字		64	"
	副食第六门市部	大西关		13.7	"
	副食第七门市部	红园居民店		9.88	"
公司小计		红园居民店	105	406.13	
副食加工厂	糕点车间	解放路		41.07	三类小型企业
	味醋车间	三道桥		36.83	"
	酿造车间	三三三		11.64	"
	豆腐第三门市部	解放道		15.32	"
	综合门市部小计	三三三	解放道	65	135.84

蔬 菜 公 司	批 发 部	韩 家 寺	181	三类小型企业
	车站第一门市部	汽 车 站	3	
	车站第二门市部	汽 车 站	5	
	大什字门市部	大 什 字	3	
	小什字门市部	小 什 字	4	
	庆胜路门市部	庆 胜 路	13	
	广场门市部	广 场 西 南 侧	7	
	解放路门市部	解 放 路	4	
	三道桥门市部	三 道 桥	17	
	小 计		89	
饮 食 服 务 公 司	工 农 兵 食 堂	凤 林 路 口	1.7	三类小型企业
	团 结 路 食 堂	团 结 路 站	9.8	"
	车 站 食 堂	汽 车 站	9	"
	西 乐 桥 餐 厅	广 场 南 口	28	"
	广 场 大 饼 铺	广 场 站	5	"
	车 站 大 饼 铺	汽 车 站	3	"
	团 结 路 大 饼 铺	团 结 路 站	1.9	"
	车 站 旅 社	汽 车 站	5.2	"
	车 站 小 卖 部	汽 车 站	10	"
	广 场 旅 社	广 场 场	7	"
	广 场 附 设 门 市 部	广 场 场 路	21	"
	浴 池 旅 社	解 放 路	1.8	"
	照 像 一 部	广 场 北 口	4.6	"
	照 像 二 部	团 结 路	2.6	"
	综 合 第 一 门 市 部	风 林 路 口	80.6	"
综 合 第 二 门 市 部	广 场 南 口	26.7	"	
团 结 路 综 合 门 市 部	团 结 路	20	"	
团 结 路 小 卖 部	团 结 路	2.5	"	
公 司 小 计	广 场 西 口	180	240.4	
商 业 局	北 大 街	13		行政管理机构

州级有关公司在临夏市区的零售网点分布情况

一九八五年度

单位：元

主 营 公 司	所属零售门店	从业人员(零售)	年 营 业 额	零售门店地址
州·民·贸·公·司	联·营·门·市·部	18	692,000	民主西路
州·糖·业·烟·酒·公·司	试·销·门·市·部	7	210,000	"
	待·青·门·市·部	7	150,000	"
	牛·羊·肉·门·市·部	40	2,864,000	解·放·路
大·什·字·大·肉·门·市·部	团·结·路			
小·什·字·大·肉·门·市·部	"			
州·煤·炭·运·销·公·司	第·一·门·市·部	88	2,459,000	民·主·西·路
	第·二·门·市·部			下·菜·市
	第·三·门·市·部			三·道·桥
	第·四·门·市·部			南·龙·尕·丁·家

临夏市商办清真副食加工厂生产一览表

单位：元

年 份	产 值	利 润	年 份	产 值	利 润
1961	68,200	—	1974	558,500	93,200
1962	709,000	—	1975	591,700	-30,000
1963	30,000	—	1976	668,000	-21,200
1964	38,400	—	1977	715,800	22,000
1965	57,900	—	1978	650,000	42,000
1966	71,300	—	1979	614,000	53,400
1967	349,600	—	1980	717,000	54,400
1968	429,700	—	1981	760,000	54,900
1969	607,800	—	1982	830,000	66,900
1970	444,300	—	1983	908,000	83,000
1971	528,200	26,500	1984	880,000	80,500
1972	586,100	25,900	1985	950,000	80,000
1973	541,800	27,000			

临夏市历年蔬菜播种面积

单位：亩

年 份	播 种 面 积		年 份	播 种 面 积	
	合 计	其中： 商品菜		合 计	其中： 商品菜
1950	880	—	1968	1,430	1,400
1951	1,750	—	1969	1,430	1,400
1952	2,040	—	1970	2,114	1,700
1953	800	—	1971	2,113	1,600
1954	1,300	—	1972	2,554	2,000
1955	1,100	—	1973	3,472	2,900
1956	1,200	—	1974	2,721	2,500
1957	1,100	—	1975	2,968	2,600
1958	4,600	—	1976	2,909	2,700
1959	2,100	—	1977	2,964	2,500
1960	3,500	2,000	1978	2,930	2,700
1961	4,633	2,700	1979	2,657	2,400
1962	4,247	1,800	1980	2,553	2,400
1963	1,300	1,300	1981	3,236	2,916
1964	1,200	1,200	1982	4,410	3,928
1965	1,060	1,000	1983	4,234	3,634
1966	1,679	1,600	1984	4,576	4,576
1967	1,430	1,400	1985	4,844	4,015

目 录

概 述	(1)
第一节 经营体制和改革	(2)
一 建国前的商业贸易状况	(2)
二 对私营商业的社会主义改造	(4)
三 经济体制改革	(8)
第二节 行政机构与企业管理	(9)
一 市商业局	(9)
二 市民族贸易公司	(12)
三 市食品公司	(14)
四 市糖业烟酒公司	(15)
五 市饮食服务公司	(16)
六 市蔬菜公司	(17)
第三节 商品购销	(18)
一 日用工业品的供应	(18)
二 副食品供应	(22)
三 蔬菜供应	(29)
四 民族特需品经销	(32)

第四节	饮食服务	(34)
一	饮食业	(34)
二	旅店业	(36)
三	其它服务业	(36)
第五节	传统风味和地方小吃	(38)
一	风味肉食	(38)
二	传统菜肴	(40)
三	著名小吃	(42)
四	地方特产——河州黄酒	(44)
后	记	(46)
附录	临夏市商业局历届局长、副局长名单	(48)