

感 受 文 化 品 读 自 然

# 校园植物志

*Xiaoyuan Zhiwuzhi*

©侯光明 李和章 主编



 北京理工大学出版社  
BEIJING INSTITUTE OF TECHNOLOGY PRESS

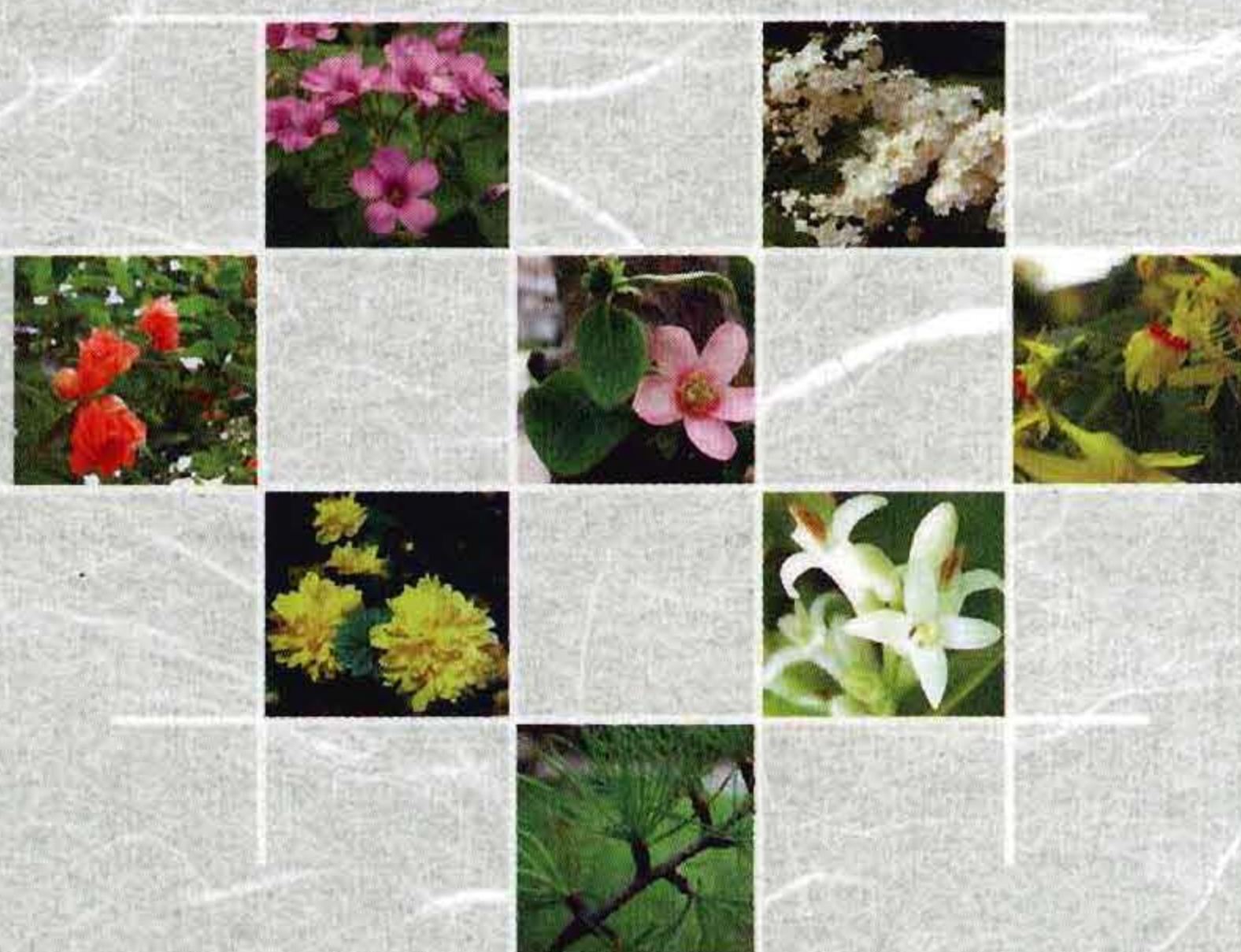
# 校园植物志

主编 侯光明 李和章

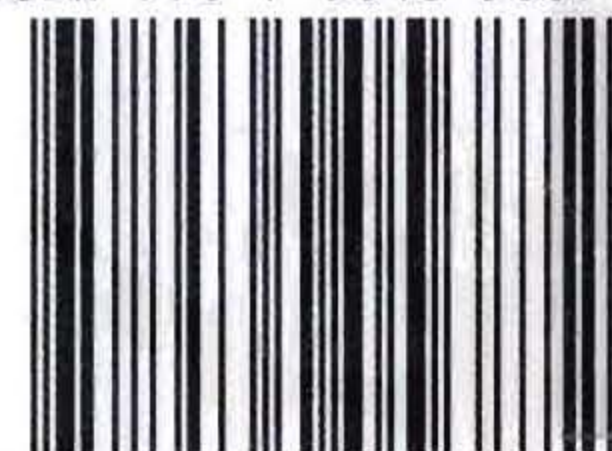
 **北京理工大学出版社**  
BEIJING INSTITUTE OF TECHNOLOGY PRESS

责任编辑：梁铜华  
装帧设计：OOICA 原创任玮

德以明理 学以精工



ISBN 978-7-5640-5687-2



9 787564 056872 >

定价：80.00元

版权专有 侵权必究

---

**图书在版编目 (CIP) 数据**

校园植物志 / 侯光明, 李和章主编. —北京: 北京理工大学出版社, 2012. 3

ISBN 978 - 7 - 5640 - 5687 - 2

I. ①校… II. ①侯… ②李… III. ①北京理工大学 - 植物志  
IV. ①Q948. 521

中国版本图书馆 CIP 数据核字 (2012) 第 036974 号

---

出版发行 / 北京理工大学出版社

社 址 / 北京市海淀区中关村南大街 5 号

邮 编 / 100081

电 话 / (010)68914775(办公室) 68944990(批销中心) 68911084(读者服务部)

网 址 / [http:// www. bitpress. com. cn](http://www.bitpress.com.cn)

经 销 / 全国各地新华书店

印 刷 / 北京市凯鑫彩色印刷有限公司

开 本 / 787 毫米 × 1092 毫米 1/16

印 张 / 15

字 数 / 280 千字

版 次 / 2012 年 3 月第 1 版 2012 年 3 月第 1 次印刷 责任编辑 / 梁铜华

印 数 / 1 ~ 1500 册 责任校对 / 周瑞红

定 价 / 80.00 元 责任印制 / 王美丽

---

图书出现印装质量问题, 本社负责调换



# 本

## 书编写委员会

主 编 侯光明 李和章

副 主 编 邓玉林 李汉军

执 行 主 编 周连景

执行副主编 王 征 雷 笑 韩姗杉 郭琳娜

编 委 (按姓氏笔画排序)

王德美 王 茜 王震民 卢 嵩

刘 莲 刘京亚 刘新舟 李其达

张贺昇 邵益平 杨梦君 陈婧莘

胡雪娜 柏静汇 秦 为 祖文红

侯 妮 袁聪颖 郭慧芝 陶 学

梁 晨 傅玉娟 彭 磊 廉晓辉

蔡冬琴

摄 影 徐思军 段 炼 孙智杰及科考队员



## 序言

拿到此书，心情释然，一丝喜悦。一年前，与生命学院的同志交流，萌发出探索制作一本北京理工大学《校园植物志》的想法，以记录学校瑰丽的植物世界，记录学校花草树木与师生员工生活的点点滴滴，构建北理工自然人文文化，进一步丰富学校文化体系。当时考虑，植物世界“小而无内，大而无外”，校园虽不大，但若深入其中，探微蹟奥，格物穷理，制成一书，困难之大亦可想见。然而，周连景同志与生命学院生态科考队的同学们学以致用，深入挖掘，仅一年有余即高质量地完成此书。其在学校文化建设方面的创新性探索不仅为我校之创举，亦为中国高校所罕见。

近几年来，伴随着建设世界一流理工大学的矫健步伐，学校文化建设步入了快车道，文化建设成果百花齐放、灿烂夺目。无论是凝聚广大师生心血的精神文化体系，还是富有历史厚重感的校史馆，或是矗立在校园林荫道旁的石碑雕刻等校园文化景观，无不展示着北京理工大学文化底蕴之深厚，人文气质之鼎盛，师生员工文化建设热情之高涨。这使我们深切地体会到，只有依靠全体师生员工，文化建设的动力才能永远持久，文化建设的内容才能日益丰厚，文化建设的形式才能不断创新，文化建设的功能才能更好地发挥。2009年11月，学校第十三次党代会提出了“高远的理想、精深的学术、强健的体魄、恬美的心境”的育人目标。“恬美的心境”的要义之一就是要求学生要有良好的审美情趣，而审美情趣的培养就是要培养学生认识美、爱好美、发现美、创造美、欣赏美的能力，即进行审美教育。这促使我们思考文化建设如何与培养人才相结合，进行审美教育，从而促进学生的全面发展和成长成才。本书便是以上两个思考的结晶。它完全是师生自己创意，自己动手，自己写就的，取材来源于身边的植物美，实现了师生参与和审美教育的紧密结合，读来倍感亲切，备受感染，不忍释卷。

北京理工大学校园的植物美可谓摇曳多姿，韵味无穷，从东到西，由南及北，五步一观，十步一景。教学楼掩映在乔木之中，绿意盎然；笔直的水杉散布校园，给人意外的惊喜；挺拔的白杨树分列主干道的两侧，散发着青春的气息；丰盈金黄的柿子，晶莹得美丽动人；回廊与荷叶的交相辉映，又为校园平添了几分诗情画意。校园的一草一木见证着学校日新月异的发展，陪伴着一届又一届莘莘学子从青涩走向成熟，一代又一代优秀教师由初上讲台到桃李满园……踱步校园，或是静坐凳椅，总会有一缕扑鼻的清香，等待着你去品味她的芬芳。每一棵、每一



株、每一朵都值得我们欣赏、品味和研究。

当时我认为，生命学院生态科考队近年来踏遍祖国南北，甚至远赴海外进行了生态科考，完全可以胜任这一工作，于是便把这一任务交给了生命学院生态科考队的师生们。

生命学院生态科考队从2010年年底开始，历时近一年时间，普查出了中关村校区、良乡校区、西山实验区、秦皇岛分校等4个校区近150种植物。而这些植物，早已和师生们的日常生活交融在一起。书中或撰文讴歌，或列表详述，或摄影白描，校园植物的种类、分布、形态跃然纸上，勾画出了一幅人与自然和谐美好的画面。该书资料翔实，内容安排详略得当，文字朴实自然、娓娓道来，不仅具有较高的科学价值，更具较高的审美价值。据了解，在全国高校，这一题材的文化建设作品尚不多见。美中不足者，是时间有限，尚未对珠海学院校区的植物进行考察。珠海校区处在南国，植物世界当更加瑰丽。希望日后再予采撷，更放异彩！

在此，感谢生命学院生态科考队的师生们，是他们创造了北京理工大学文化建设的光亮之笔。衷心将这本《校园植物志》推荐给关心北京理工大学，关注学校文化建设，热爱植物的读者。希望一代代北理工人代际相传，持续推进，再作动物志、建筑志、风物志等等，为建设世界一流理工大学创造出更多更好的文化建设精品！

2011年11月



# 前言

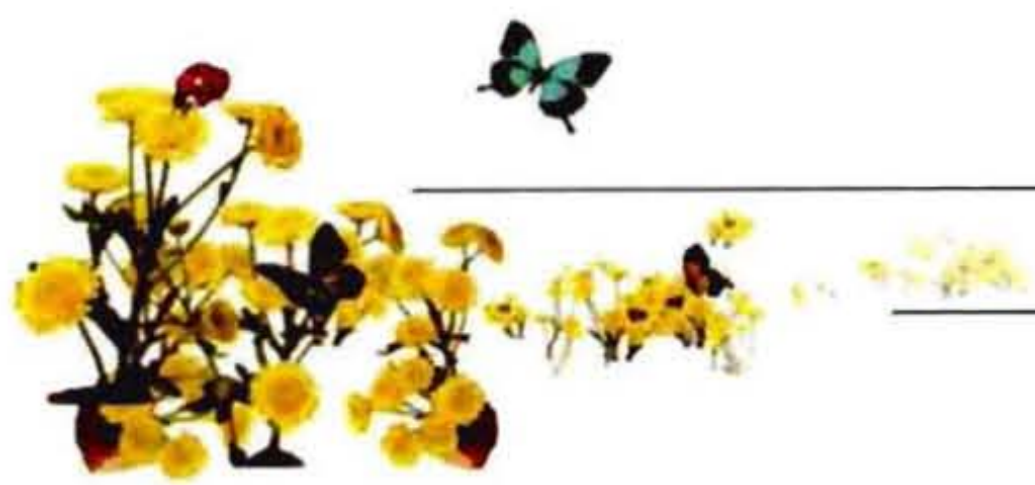
走进北京理工大学，在感受她“德以明理，学以精工”的校风和“实事求是，不自以为是”的学风的同时，也领略了北理工美丽的自然景观。漫步校园中，仿佛置身宁静的象牙塔，绿树葱茏，百花争艳。百年老槐履行着一年一度繁花飞舞的诺言，苍劲松柏不变的是四季常青的坚守，柿子树在每一次丰收的日子惹来同学们的艳羡，玉兰花在早春便如约吐露羞涩的芬芳，还有那银杏，总是给寂寞的秋染上尊贵的金色。这些生动的植物，仿佛与北京理工大学的魂融合在一起，在每一季，开出一派的和谐祥瑞。

为了将北京理工大学优美的校园风光和感人的故事、情结记录下来，展现给每一个与北理工有亲密接触的人，生命学院生态科考团从2010年年底开始，历经现场考察、查阅资料、交流访谈、撰写文稿、采集照片、修改整理等环节，对中关村校区、良乡校区、秦皇岛校区、西山实验区的植物展开了普查。在将近一年的时间里，科考团共普查出了近150种植物，其中木本植物125种，草本植物13种，藤本植物4种，水生植物5种。科考团从考察出的植物中筛选出了对学校 and 师生具有较强影响的植物进行了感悟式的描述，归类为校园植物情怀；对其余植物详细介绍了其形态、分布、特性、药用价值、校园里的观赏位置等，归类为校园植物档案。另外，本书对各种植物在不同校区的分布情况进行了标定，对植物的形态通过简图形式做了表达，以其让读者了解校园生态，了解植物形态。

在校园植物情怀中，生态队员按照植物的观赏特点进行了分类。如果植物美在其花卉，归类为“百花齐放”，以彰其可爱芬芳；如果植物美在其果实，归类为“桃李满园”，取其丰盈祥瑞的寓意；如果植物美在其树叶常绿，归类为“四季常青”；如果植物高大挺拔，归类为“拔地倚天”；还有一些植物默默地装点着校园，奉献着自己的美丽，不争不抢，我们把其归类为“甘为人梯”。在校园植物档案和校园植物分布两部分内容中，为了便于读者阅读和查找，本书根据植物分类的形态，分别按照拼音顺序对各种植物进行了整理。

科考队员在校园植物考察过程中发现，虽然北京理工大学地处寒冷的北方，但植物种类很多，犹如一个植物园。特别感到惊讶的是，校园中栽植了国家一级保护植物1种（水杉），珍稀（或珍贵）植物树种3种（苏铁、银杏、紫玉兰），稀有濒危植物1种（杜仲），中国特有植物6种（白皮松、乌桕、西府海棠、云杉、扁竹兰、黄杉）。另外，还有一级古树1棵（白皮松），二级古树3棵（1棵国槐、





2 棵油松)。

在校园植物普查的过程中,由于时间和人力的限制以及北方寒冷气候的因素,本书所收录植物以木本植物为主,藤本、草本和水生植物略有涉及。另外,北京理工大学珠海独立学院的植物不在普查之列,实属遗憾,希望在以后的日子里可以逐步完善此项工作。由于编者自身知识的局限以及网络时代信息爆炸,在筛选信息时难免有疏漏、错误之处,在此,恳请读者指正,我们将不胜感激。

《校园植物志》的编纂,一方面感谢学校领导对校园生态文化建设的关心;另一方面感谢教务处对生态科考活动和本书出版的大力支持,以及后勤集团、党委宣传部、校团委、学生工作处、国际教育交流合作处、研究生院良乡校区管理处、基建处、出版社等部门多年来对生态科考的大力支持。同时,也感谢生命学院李艳菊、肖盛元老师的指导,感谢学校绿化队赵京老师、王战丰老师向科考队员们提供了大量的资料并亲自参与到实地考查中来。另外,也要感谢为本书提供图片的徐思军、段炼、孙智杰老师和部分科考队员。

《校园植物志》一书中,对于植物的描写有很多是老师和同学们在日常生活中的体会,或是偶有一感,或是由心而发,若读者在观赏植物的同时产生了与作者们同样默契的感受,那将是我们莫大的幸福与荣幸。

北京理工大学有自己独特的风采与感动,校园里精心栽培和裁剪的植物点缀着这风采,丰富着这份感动,使理工大学立体丰盈起来,随着岁月的流逝和世事的变迁,这些植物在时光的长河中默默地记录着北理工每一次的腾飞与发展。校园的植物就是一本活着的历史,让自然的风光在北理工更加多姿、旖旎、绚烂!

生命学院生态科考团

2011年11月



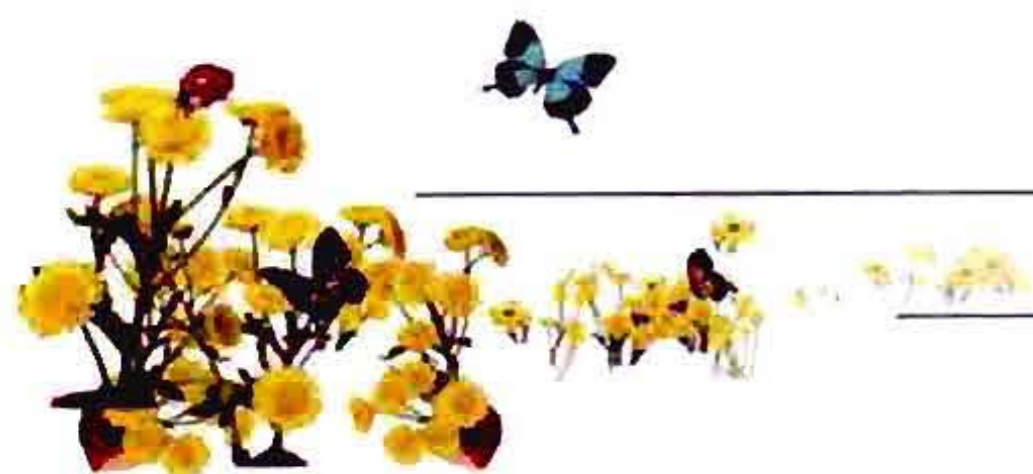
# 目录

第一部分 校园植物情怀·····	1
百花齐放·····	4
桃李满园·····	36
四季常青·····	62
拔地倚天·····	86
甘为人梯·····	106
第二部分 校园植物档案·····	135
木本乔木篇·····	136
木本灌木篇·····	174
草本植物篇·····	197
藤本植物篇·····	206
水生植物篇·····	209
第三部分 校园植物分布·····	213
第四部分 植物形态略图·····	221
附录·····	227
北京理工大学介绍·····	228
参考文献·····	230

# 第一部分

## 校园植物情怀





## 校园植物情怀一览表

序号	植物名称	页码	观赏特点	分类命名
1-1	玉兰	4	观赏花卉	百花齐放
1-2	樱花	7		
1-3	榆叶梅	10		
1-4	菊	12		
1-5	木槿	15		
1-6	月季	18		
1-7	紫薇	21		
1-8	桂花	23		
1-9	连翘	25		
1-10	丁香	27		
1-11	红王子锦带	29		
1-12	蜡梅	34		
2-1	柿树	36	观赏果实	桃李满园
2-2	银杏树	40		
2-3	枣树	43		
2-4	山楂	46		
2-5	梨树	49		
2-6	石榴	52		
2-7	桑树	55		
2-8	核桃	58		
2-9	海棠	60		
3-1	油松	62	观赏绿叶	四季常青
3-2	雪松	65		
3-3	白皮松	68		



续表

序号	植物名称	页码	观赏特点	分类命名
3-4	柏树	70	观赏绿叶	四季常青
3-5	大叶黄杨	72		
3-6	云杉	75		
3-7	女贞	78		
3-8	苏铁	81		
3-9	竹	83		
4-1	水杉	86	观赏高大	拔地倚天
4-2	槐树	89		
4-3	泡桐	92		
4-4	毛白杨	95		
4-5	白榆	98		
4-6	法桐	101		
4-7	枫杨	104		
5-1	垂柳	106	观赏姿态	甘为人梯
5-2	白蜡	109		
5-3	龙爪槐	112		
5-4	红枫	115		
5-5	火炬树	118		
5-6	爬山虎	120		
5-7	碧桃	123		
5-8	杜仲	125		
5-9	迎春花	127		
5-10	蔷薇	129		
5-11	六月雪	131		



## 百花齐放

1-1

玉兰

学名: *Magnolia denudata*

科属: 木兰科, 木兰属

观赏地点: 中关村校区主楼周边、中心花园东侧; 良乡校区综合楼前

玉兰, 落叶乔木, 木兰科, 木兰属。喜温暖、向阳、湿润而排水良好的地方, 要求土壤肥沃、不积水, 主要分布于中国中部及西南地区。玉兰花通常为白色, 北方常见的还有二乔玉兰, 花瓣外面呈淡紫色。玉兰是中国著名的花木, 在中国有 2 500 年左右的栽培历史, 是庭园中名贵的观赏树。现今世界各地均已引种栽培, 它有较强的耐寒能力, 在  $-20^{\circ}\text{C}$  的条件下可安全越冬。



玉兰因其花苞开放时, 犹如千百只白玉酒杯耸立枝头, 其花幽香宛若兰花, 故名“玉兰”。关于玉兰有一个传说: 很久以前, 在一处深山里住着 3 个姐妹, 大姐叫红玉兰, 二姐叫白玉兰, 三姐叫黄玉兰。一天她们下山游玩, 却发现村子里冷水秋烟, 一片死寂, 三姐妹十分惊异, 向村子里的人问讯后得知, 原来秦始皇赶山

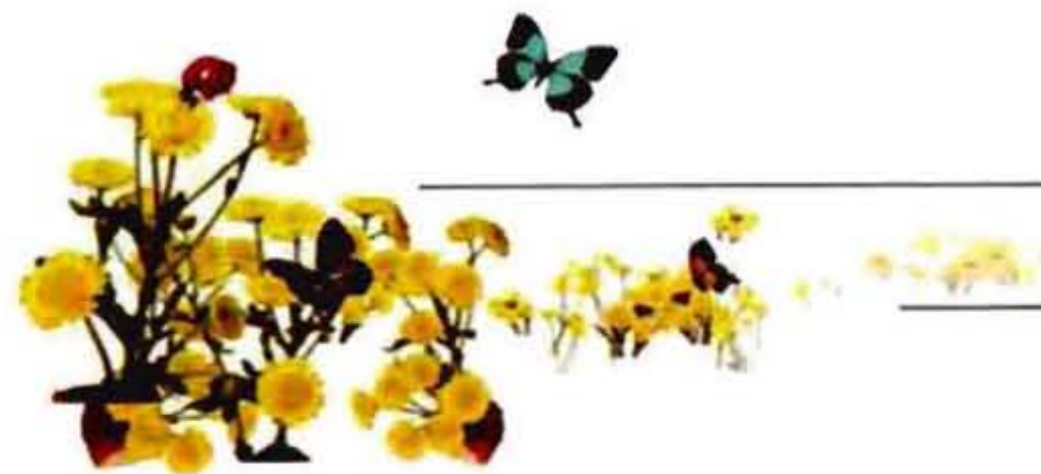


填海，杀死了龙虾公主，从此，龙王爷就跟村民成了仇家，龙王锁了盐库，不让张家界人吃盐，终于导致了瘟疫发生，死了好多人。三姐妹十分同情他们，于是决定帮大家讨盐。然而这又谈何容易？在遭到龙王多次拒绝以后，三姐妹只得从看守盐仓的蟹将军入手，用自己酿制的花香迷倒了蟹将军，趁机将盐仓凿穿，把所有的盐都浸入海水中。村子里的人得救了，三姐妹却被龙王变作花树。后来人们为了纪念她们，就将那种花树称作“玉兰花”，而她们酿造的花香也变成了她们自己的香味。当然，这只是一个传说，一个简单、通俗的小故事，但体现了中国对玉兰欣赏历史的悠久，我们大可不必追究其准确性。



每年春寒尚未退去，玉兰就带着满满的娇艳前来。玉兰花是北京理工大学最早开放的群花之一，它一般在阳历3月的中下旬开放。玉兰花又叫做辛夷花或木笔花。辛夷花指的是玉兰花在秋冬形成的花骨朵，它表面有一层密密的灰褐色的绒毛，是保护花蕾过冬的外衣，冬去春来，它的绒毛就渐渐褪去，花骨朵就慢慢变得饱满，盛开，形成了玉兰花。中医用这个花骨朵作为中药治病。把花骨朵剥开，剥去它的毛茸茸的外衣，里面是一个褐色的或者是黑色的花芯，把花芯揉碎或掰开闻一闻，就有一种非常清香的味道。有一种化妆品叫玉兰油，其实就是用辛夷花的花骨朵提炼出来的这种芳香的味道，用它的花芯研成粉可以作为一种芳香开窍的中药。玉兰花为什么又叫木笔花呢？因为它开放前的花骨朵，很像一个写字用的毛笔的笔头。北京有一个非常著名的工艺品叫“毛猴”。“毛猴”就是用玉兰花的骨朵作为躯干，它在玉兰树上又粘上了另外一味中药蝉蜕，也就是知了褪去的外壳，用知了的头作为猴头，把知了的腿粘成猴四肢的形状，制作得惟妙惟肖，像一个小毛猴。手艺人将木笔花做成的毛猴塑造出各种形态，十分惹人喜爱。

北理工和她的学生们总是那样的低调，就像一株株玉兰花，虽然已在千花未放时绽放，在万树未青时吐绿，在料峭的初春傲然，玉兰树高高地在人们的头顶上开放，俯瞰着即将花香遍野的大地，率先将春的馈赠赋予这片土地上的老师和同学们。它那柔柔的花瓣虽尽显妩媚，却是一股劲儿地向上开，一般人看不到她的美丽，偶尔有一株被风吹落了，才看到她的全貌，竟是这样妖娆，而她竟不愿将这花儿示人，只是向上开着，好像有那么一股力争上游的精神在支撑着她似的。



早春三四月份，来到中心花园，除了松柏，其他植物还不敢喧闹，看吧，这个时候只有玉兰，先是三三两两地试探着，在枝头独领风骚地绽放一抹芳香。紧接着，所有的花朵都从枝头涌出，开了一树，那样娇嫩的花朵，就在没有叶子的枝丫上绽放，此时此刻用热闹两个字已不足以形容。一树一树的玉兰花把整个中心花园都鼓捣得热闹起来，进而，这春的气息被第一个拾起一朵不小心飘落的玉兰花的姑娘，第一个用相机拍下玉兰满树繁茂的小伙子，第一个在树下嬉戏的孩子……带到了整个校园，整个校园都因为玉兰而摆脱了冬的烦闷，热闹起来。

玉兰的花期说短不短，说长却也不长。待春意浓了，玉兰的花仿佛商量好了似的，一朵一朵相继从树上落了下来，一棵树下一地的落花，竟把那树装点得比花开时还壮观！这时，嫩叶就长出来了，玉兰的叶子也像她的花儿，优雅、低调，不知几时就站满了整个树枝，撑了一树参天，投了一地的阴凉！

有时，我在想，这玉兰似乎和这学校、这土地、这里的人商量好了，难道经常在一起，有了默契，彼此的习气近了？玉兰就像这学校的精神，虽高贵，却不张扬。北京理工大学自从建校以来，为国家培养了许多一流的人才，多次参与国家重大项目，但是我们的母校依旧谦逊、平和、大气、朴素，如同那玉兰花，不蔓不枝，不妖不艳，只认真地、默默地、努力地绽放。低调内敛，腹自芳华。





1-2

# 樱花

学名: *Prunus serrulata*

科属: 蔷薇科, 李属

观赏地点: 中关村校区 3 号教学楼北侧; 良乡校区理学楼前

樱花属蔷薇科, 落叶乔木, 树皮紫褐色, 平滑有光泽, 有横纹。花叶互生, 椭圆形或倒卵状椭圆形, 边缘细裂呈锯齿状, 先端尖而有腺体, 表面呈深绿色, 有光泽, 背面稍淡。托叶披针状线形, 花每支三五朵, 成伞状花序, 萼片水平开展, 花瓣先端有缺刻, 呈白色、红色。花于 3 月与叶同放或叶后开花。核球形, 初呈红色, 后变紫褐色, 果实一般 7 月成熟。

樱花性喜阳光, 喜温暖湿润的气候环境, 对土壤的要求不严, 在深厚肥沃的沙壤土生长最好, 根系浅, 对烟尘、有害气体及海潮风的抵抗力均较弱。忌积水低洼地, 有一定的耐寒和耐旱力, 不耐盐碱土。樱花花朵极其美丽, 盛开时节, 满树烂漫, 如云似霞, 是早春开花的著名观赏花木。

西方文化对于樱花的花语理解是善良、纯洁的品格, 东方文化对于樱花的花语理解是热烈、刚强、追求幸福。樱花绽放时, 缤纷灿烂; 凋落时, 不污不染。不管在哪个国度, 樱花都是美好的, 她代表努力地生活, 用从容和微笑去面对经

