

004470

青山船厂史

武汉出版社

青山船厂史

主编 杨宏才



武汉出版社

1369-5

内 容 提 要

《青山船厂史》以经济技术发展为主线，记述了青山船厂的形成、发展和演变的全过程；反映了修船、造船、造机和技术进步的历史面貌。史料翔实，经验丰富。

长江航运史编写委员会

主任：马志义

副主任：唐国英 顾永怀 邵可诚 张永泰 荣作垣

委员：（以姓氏笔划为序）

王一定	王吉荪	田恒生	孙靖亚	李本可	李冬青
陈建国	陈宣丁	陈思本	邹恢庆	周 华	张先才
张后铨	张锡瑛	庞永元	罗光琪	国都君	钟幼鹏
贺理富	高 鹏	郭士光	袁英茂	袁爱萍	黄振亚
黄耀荣	鞠殿海				

顾问：刘惠农 陶 琦 贺崇升 张 明 解莅民 张绍震

总 编：马志义

副总编：黄振亚 张后铨 陈建国 许 可 江天凤 罗传栋

《青山船厂史》编审委员会

主任：乔昌诗

副主任：张正义 刘俊民

顾问：晏家咬 林 庆 朱立屏

委员：杨斌业 李文景 刘永铎 黄 腾 齐传训 赵瑜秀

杨宏才

主 编：杨宏才

编写人员：余汉云 祝敦元 王建文

长江航运史编写委员会

主任：马志义

副主任：唐国英 顾永怀 邵可诚 张永泰 荣作垣

委员：（以姓氏笔划为序）

王一定 王吉荪 田恒生 孙靖亚 李本可 李冬青

陈建国 陈宣丁 陈思本 邹恢庆 周 华 张先才

张后铨 张锡瑛 庞永元 罗光琪 国都君 钟幼鹏

贺理富 高 鹏 郭士光 袁英茂 袁爱萍 黄振亚

黄耀荣 鞠殿海

顾问：刘惠农 陶 琦 贺崇升 张 明 解莅民 张绍震

总 编：马志义

副总编：黄振亚 张后铨 陈建国 许 可 江天凤 罗传栋

《青山船厂史》编审委员会

主任：乔昌诗

副主任：张正义 刘俊民

顾问：晏家咬 林 庆 朱立屏

委员：杨斌业 李文景 刘永铎 黄 腾 齐传训 赵瑜秀

杨宏才

主 编：杨宏才

编写人员：余汉云 祝敦元 王建文

前 言

随着新中国的诞生而起源的青山船厂，通过几代人的自强不息、艰苦奋斗，经历了一段曲折的发展过程，终于建设成为长江中游的水运工业基地，为发展长江航运事业，作出了应有的贡献，并在实践中积累了许多正反两方面的经验。这些经验，推动了青山船厂的昨天，丰富了今天，对明天仍有重大的启迪作用。

《青山船厂史》，是长江航运史丛书组成部分，是在长江航运史编写委员会领导下、按照中国航海史研究会的统一规定进行编写的；以经济技术发展为主线，力图运用历史唯物主义和辩证唯物主义的观点，实事求是地回顾历史，肯定成绩，总结经验，探索规律，从而达到“资治、教化、存史”的目的。

《青山船厂史》的编写工作，得到了长江航务管理局、长江轮船总公司、轮总工业经营部，长江航运史编辑室的关怀和指导；武汉市档案馆、武汉市城市规划局、长航档案处、653站等单位，以及青山船厂有关部门提供了大量的史料；青山船厂老领导孙岩、朱世汉、马凤鸣、张绍震、沈长庚、鲁开泰等给予了热忱的帮助，羊一庆、王新和、熊业孝、陈福新等同志给予了大力的支持。在此，一并表示衷心的感谢。

由于我们的编写水平、史学理论和专业知识有限，错漏之处在所难免，敬请读者批评指正。

编 者



↑ 厂区鸟瞰



↑ 青山船厂一号门

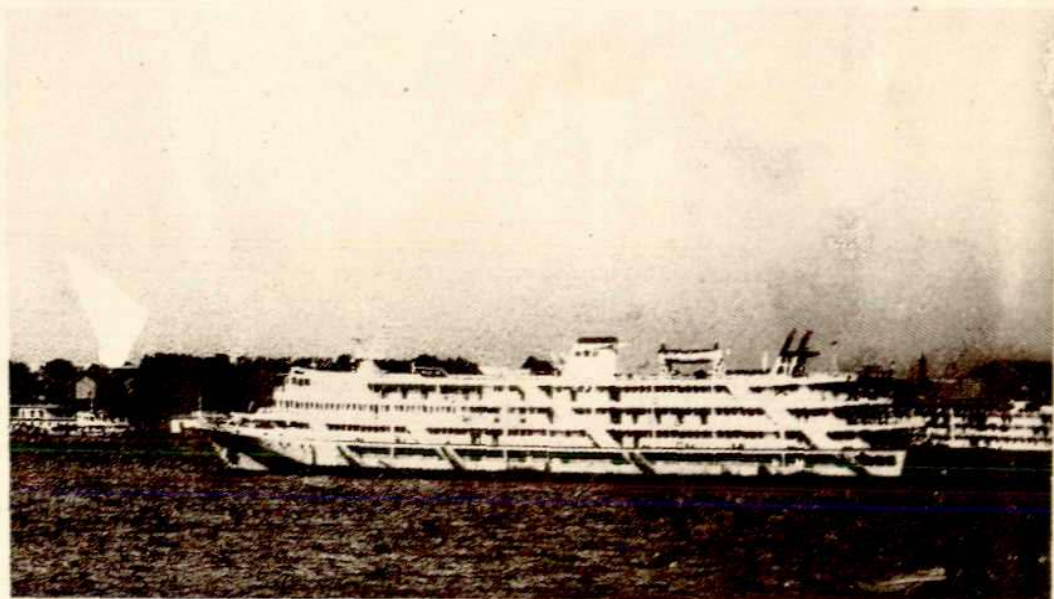
↓ 5500吨油轮下水





↑ 江汉19号轮

↓ 江渝16号轮





↑ 航行中的银光号轮

↓ 2640马力推轮

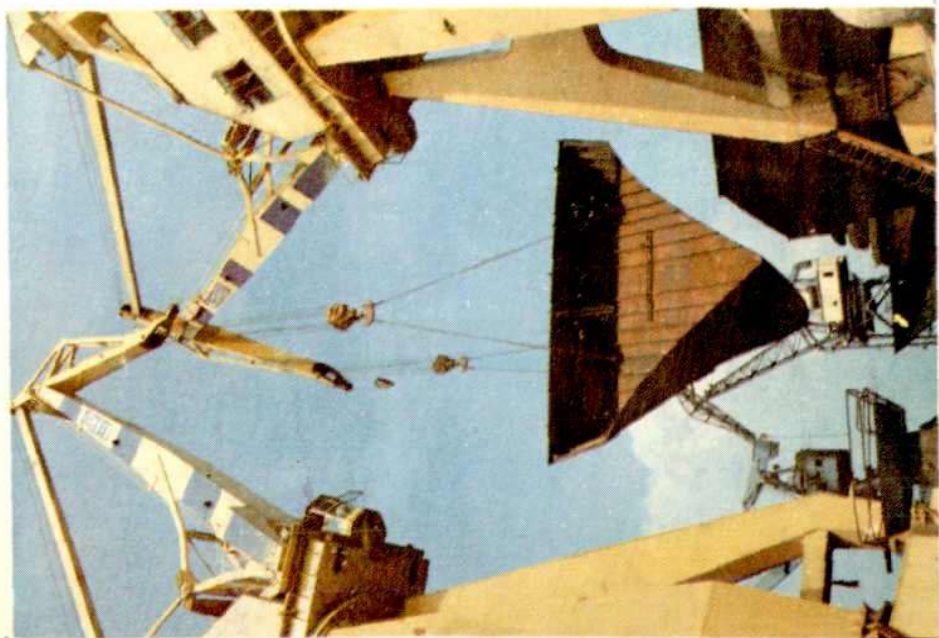




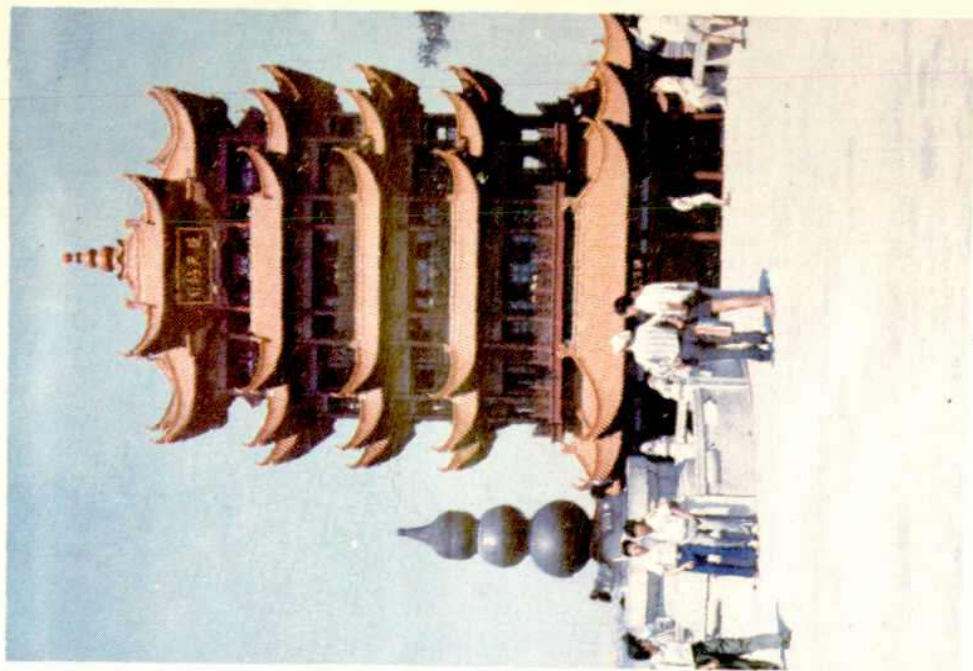
↑ 1200马力推轮

↓ 俱 乐 部





↑ 船体船段翻身



↑ 青山船厂铸造的黄鹤楼铜鼎



↑ 优质产品证书



↑ 青山船厂建造的武昌司门口人行天桥



↑ 子弟小学

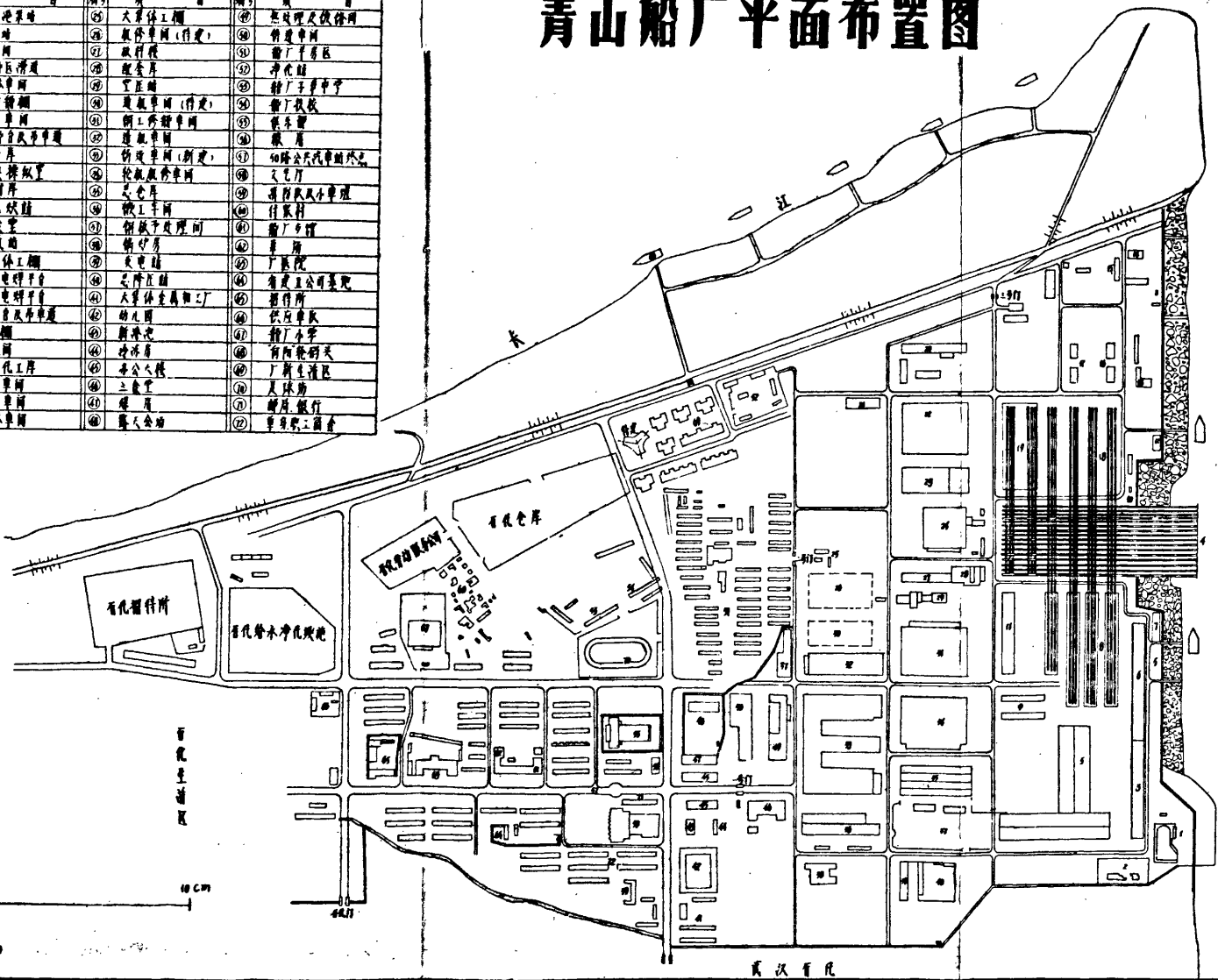
↓ 审议《青山船厂史》稿



青山船厂平面布置图

主要建筑物

编号	项目	编号	项目	编号	项目
①	工业地界墙	②5	大车体工棚	④7	热处理及供修间
②	乙炔站	②6	艇修车间(新建)	④8	铸造车间
③	机修间	②7	风洞楼	④9	船厂中学区
④	铸修区(新建)	②8	起重房	⑤0	冲光站
⑤	锻修车间	②9	空压站	⑤1	船厂中学中学
⑥	活块翻棚	③0	造船车间(新建)	⑤2	船厂技校
⑦	木工车间	③1	钢工修船车间	⑤3	医务室
⑧	新修车间(新建)	③2	造船车间	⑤4	粮库
⑨	五金库	③3	新建车间(新建)	⑤5	红路公共汽车站(终点)
⑩	中央排灰室	③4	轮机修船车间	⑤6	文工厅
⑪	制氧房	③5	文仓库	⑤7	消防队中队修理
⑫	氨乙烷站	③6	炊事车间	⑤8	住家村
⑬	二食堂	③7	制氧车间修理间	⑤9	船厂小学
⑭	制氧站	③8	制氧房	⑥0	车房
⑮	大车体工棚	③9	变电站	⑥1	厂医院
⑯	一号电焊平台	④0	总降站	⑥2	省建五公司基地
⑰	二号电焊平台	④1	大车体起重工	⑥3	操作所
⑱	起重车间(新建)	④2	幼儿园	⑥4	供应车队
⑲	修棚	④3	新水池	⑥5	船厂小学
⑳	制氧间	④4	砂冰房	⑥6	新修码头
㉑	油漆化工序	④5	办公室楼	⑥7	厂新生区
㉒	木工车间	④6	三食堂	⑥8	足球场
㉓	机电车间	④7	煤房	⑥9	邮局、银行
㉔	锻修车间	④8	露天会场	⑦0	单身职工宿舍

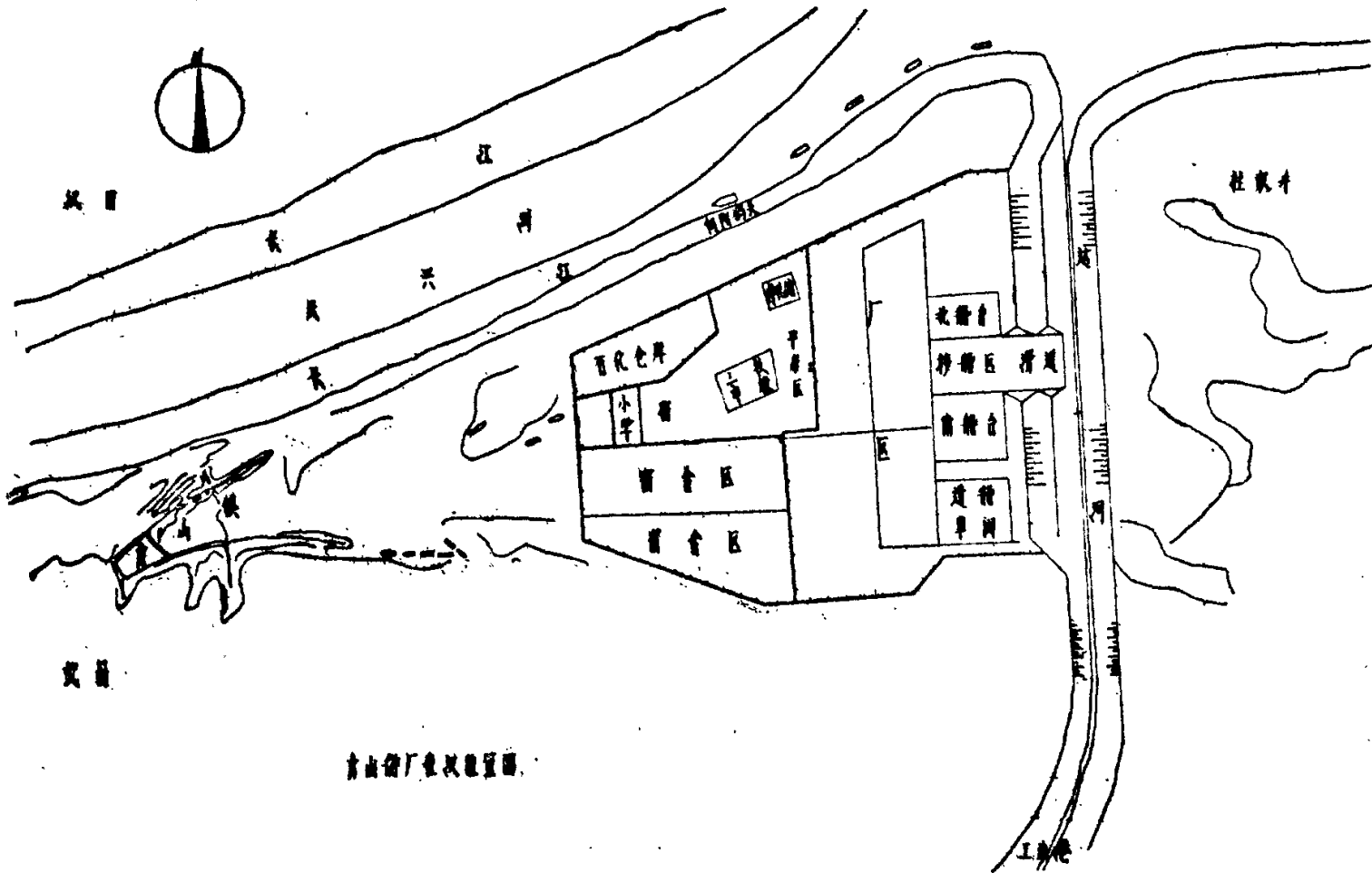


武钢工业港区

制图: 李飞龙
 校图: 李桂珍
 审核: 王志良
 一九八九年十一月



北



百化廠廠址位置圖

5-2

(78)
(79)
(80)
(81)
(82)

目 录

概 述.....	(i)
----------	-------

第一章 创建修船厂（1949—1957年）

第一节 一盘红炉起源.....	(7)
一 打捞沉船中建起一盘红炉.....	(7)
二 招商局汉口分公司修理厂成立.....	(9)
第二节 长航一厂的诞生与发展.....	(10)
一 筹建工作的开展.....	(10)
二 长航一厂的机构设置.....	(12)
三 六家私营工厂的归并.....	(15)
第三节 工厂管理的逐步完善.....	(17)
一 计划管理的实施.....	(17)
二 贯彻三级一长制.....	(20)
三 生产效益与经济实惠挂钩.....	(21)
第四节 长航一厂的技术进步.....	(24)
一 抓文化教育，为技术培训打基础.....	(24)
二 抓技术培训，提高工人技术素质.....	(26)
三 从根本入手，提高生产能力.....	(28)
四 摸索经验，不断提高修造船能力.....	(29)
五 改进升移船方式.....	(33)
六 首次建造钢质货驳.....	(35)
第五节 汉口船厂的成立与技术能力的提高.....	(37)