

004895

# 宁安农场史

1947—1984



黑龙江省宁安农场史编审委员会

# 宁安农场史

(内部资料)



黑龙江省宁安农场史编审委员会

一九八五年九月十日

# 前 言

“盛世修志”这是古来就有的好传统。当前全国人民在党的十二大精神鼓舞下，正满怀豪情为全面开创新局面，跨入了新的历程，各项事业都取得了可喜的成就。我们编写的《宁安农场史》现在也和大家见面了。

宁安农场从创建时算起，到现在已经有三十七年历史。三十几年，这在人类历史长河中只不过是短暂的瞬间，可是在宁安农场的创建和成长过程中，却经历了漫长而曲折的道路。诸如当年“勘察荒原”、“人拉火犁”、粗放的生产 and 低劣的生活条件，发展到后来有正规的建场程序，加强经营管理，讲究标准化作业，以及开发多种经营，从而改变了农场的精神面貌。这里的一切，到处都凝聚着垦荒战士的心血，处处闪烁着群众智慧的结晶。我们本着“存真求实”的原则，用历史的本来面目去解释历史，做到“因果彰明，鉴往知来”为加速两个文明建设发挥其应有的作用。

三十多年来，在上级党的正确领导下，认真贯彻执行党的路线、方针、政策，经过垦荒战士的辛勤劳动，终于把一片茫茫荒原，改变成稳产高产的沃野良田；把日伪遗弃残留的废墟，建设成鳞次栉比的新型村镇，这本身就是一部伟大的史诗。我们在追述这段光荣的历史时，不能不想起垦荒的组织者和创建者，他们为建设农场贡献了自己可贵的年华和心血，如今有的积劳成疾，有的退居二、三线，有的过早的离开了我们，有的分赴全国各地担负着其它岗位工作，有的几十年如一日，至今仍勤勤恳恳地奋战在我们农场。他们的光辉业绩，将永远载入史册，传诸后人。我们有责任把这笔宝贵财产，记录下来，

接续下去，使之发扬光大，农场永远前进。

这本场史可以说是经过几十年的风雨，用几代人辛勤劳动的血汗谱写出来的劳动建设发展史，它不仅总结了历次成功的经验，同时也记述了失误和教训。它既能教育自己，也能激励他人。先辈从这里赢得了荣誉，后人从这里获得启迪。如果读了场史，或能稍有补益，那么我们的心愿也就满足了。

我们在编写过程中，曾得到很多建场老同志的热情关怀，得到各有关单位的支持和帮助，给我们提供很多宝贵的资料，借此机会，谨表谢意！

由于我们的水平有限，书中难免有疏漏的地方，恳望读者批评指正。

《宁安农场史》编审委员会

1984年12月20日

# 凡 例

一、《宁安农场史》共设概述、简史、经济、政治、文教卫生、社会、人物、附录等八篇，共39章114节，全书近18万字，另附图表插页52页。

二、本书取事，主要从1947年建场起，下限大体到1983年，也有部分内容下延到1984年成稿之日止（各类统计数字均截止到1984年底）。

三、本书体裁，以综述编年为经，叙事起讫为纬，力求纵横明晰，详实并存；章节以下，有的增设条目，或依时或依事分别叙述，前后始末，一目了然。

四、为醒目起见，将“历史大事记”尽量从简，并置于卷首，以统览全局；至于反映各时期生产活动的图表照片，则分载《简史》各个阶段，以突出各时期的历史特点。

五、关于历次政治运动中的一些重大事件，皆本着“宜粗不宜细”的原则，分载于各有关章节；科技队伍建设和科研成果，只散见于各专业志，均不另立目。

六、为弥补文字之不足，有的文中附有插图，以加深印象；有的章节冠有“概况”或“小序”，俾能起到提纲挈领作用；另有些须要说明的地方，则在文后加“注”，以资考证。

• 建场初期剪影 •  
(1947 ~ 1952 年)



↑ 原松江省营第一农场旧址—尚志县亚布力站前粮库 (1947 年)

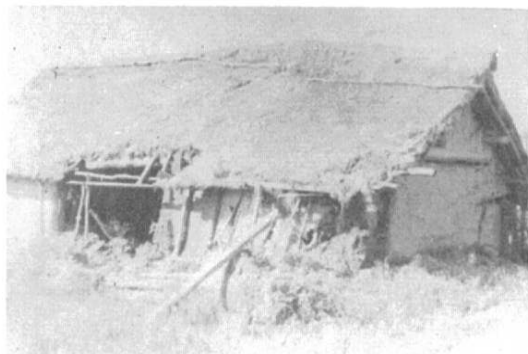


↑ 农场创始人 (1947.6) 左为场长李在人, 右为付场长刘岑

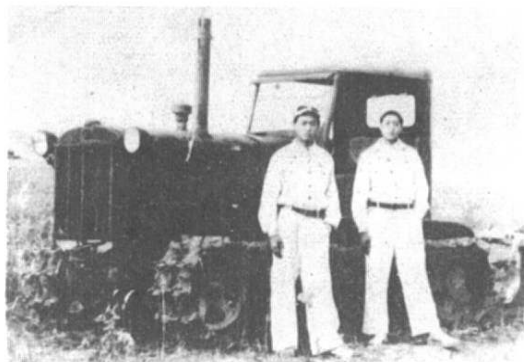


↑ 先遣队进驻十八马架时, 全体人员合影 (1947.8)

↓ 下图为第二次开荒指挥部旧址—延寿县中和镇朱家店 (1948.3)

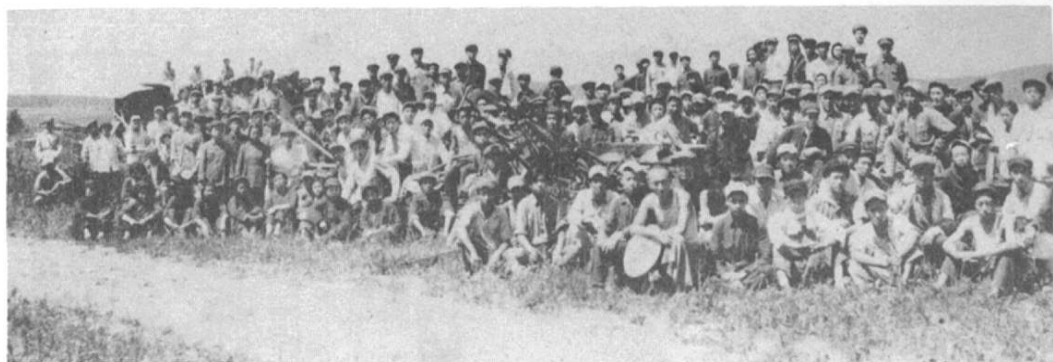


↓ 第一期拖拉机手训练班的部分学员和使用的拖拉机 (1947.11)



↑ 向荒原进军的标兵车组 (1948.9)





↑ 接收县大队收养场全体垦荒队员合影留念 (1948.8)



↑ 荒原野炊 (1948.9)



↑ 1948年8月, 垦荒队进驻宁安县, 借住官地大庙, 做为临时宿舍和食堂。



↑ 1949年8月, 大面积小麦初获丰收。中央新闻记录电影制片厂派人来场摄制影片。



↑ 职工业余篮球队 (1950.9)



⇐ 机械化的示范作用吸引着牡丹江各市县的机关团体, 来场参观人员, 络绎不绝 (1950.10)

↓



• 茁壮成长 •  
(1953 ~ 1962)



↑ 联合收割 (1960.8)



↑ 中耕除草 (1955.7)

五十年代，  
引进苏式农  
机具，田间  
机械化效率  
达80%左  
右。



↑ 麦翻 (1958.8)



↑ 脱谷 (1956.9)



↑ 场部机关干部，自己  
动手维修办公室。(1958.7)



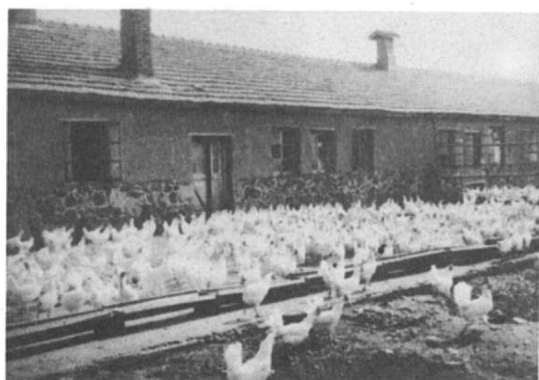
## • 畜牧业剪辑 •



↑ 公鹿群自由采饲 (1961年)



↑ 鸡群“首领” (1960年)

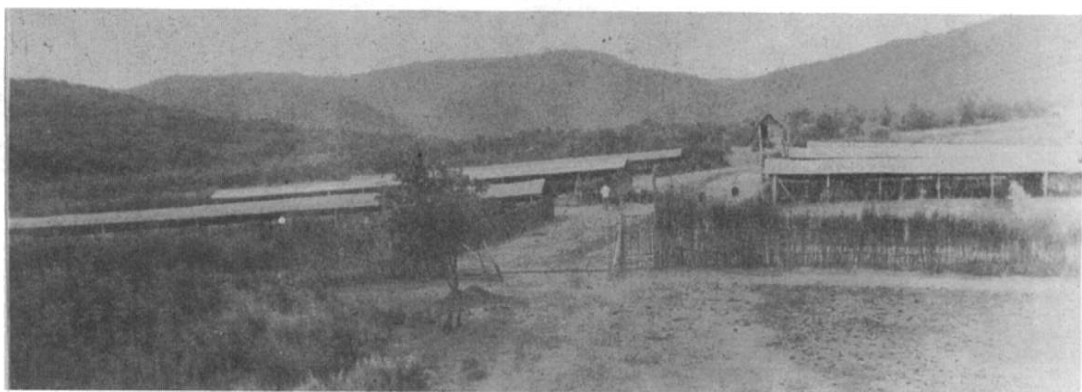


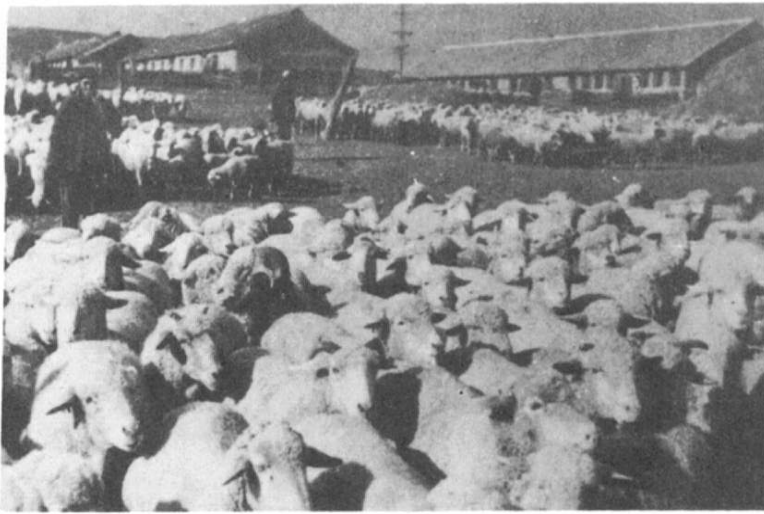
↑ “万鸡山”一角 (1962年)



↑ 养马业坚持“使役与繁殖相结合”的方针 (1959年)

↓ 畜牧野营 (1956年)





⇐ 羊群出牧



⇐ 精心培育的“宁安种猪”（一九五九年）



↑ 选育的种公马（1961年）

↓ 养猪基地—牧场（1958.6）





(后排左起 20 人，  
是我场代表韩喜庆)



五十年代初期，我场在抓好农业生产的同时，开始重视畜牧业和工付业的发展。从1954年起，经营成果明显好转，1958—1962年，五年间连续盈利。曾于1956—1958年，两次连派代表进京，参加全国农业劳模大会，受到国务院的奖励。

上图是与会代表受到毛主席和党中央领导同志的接见时合影留念（1956年4月24日）

右图是国务院授予农业社会主义建设先进单位奖状。（1958年12月）





⇨ 大跃进年代的业余文艺  
宣传队（1958.8）

⇨ 由转业  
官兵组成的  
菜组，当年  
获得大丰收  
（1958 秋）



↓ 组建石头乡政府（1959.3）



• 波动曲折的发展 •  
(1963 ~ 1978)



↑ “铁姑娘”民兵班，正在练习刺杀动作。(1974.5)



⇨ 城市青年 上山下乡

⇨ 业余文娱宣传队正在演出自编节目



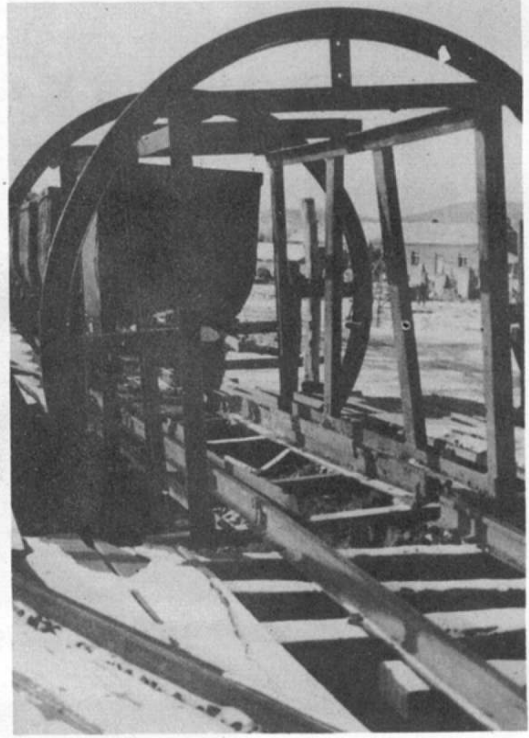
↓ 人工精选大豆种 (1975.3)



• 七十年代的工（付）业 •



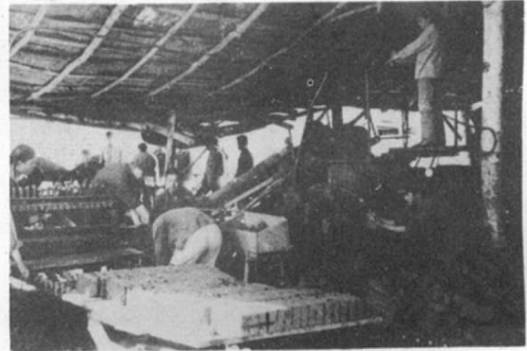
↑ 井下作业 (1974.10)



⇒ 矿车吐乌金



↑ 粉碎机批量生产  
(1974年)



↑ 机制砖瓦 (1975.6)



↑ 水果罐头加工 (1976.8)



↑ 制药包装 (1975年)

52-2



⇐ 矿工班组（一九七四年）



↑ 精制面粉（1976年）



↑ 采收木耳（1975年）



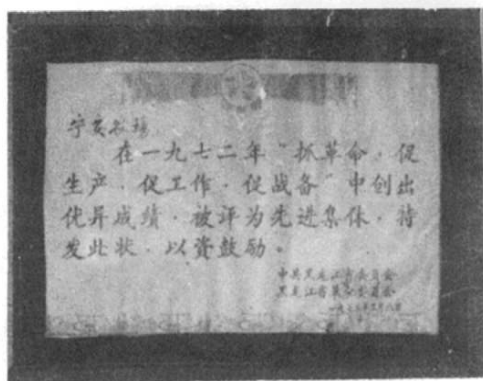
↑ 瓶装白酒（1976年）

⇔ 客运通勤班车





↑ 煤矿食堂



↑ 荣获省委、省革委奖励



↑ 浅水养鱼



⇒ 培育人参



← 葡萄熟了

⇒ 硕果累累





• 农场新貌 •  
(1979—1984)

⇨ 商业大楼



⇨ 场直幼儿园

(本版均为楚  
镇太摄影1982年)

⇨ 场区一角

