

德州史话



谢荣丽

齐鲁书社

德州史话

德州地区教学研究室 编

山东省中小学教材审查委员会审定

齐 鲁 书 社

德州史话

德州地区教学研究室 编

山东省中小学教材审查委员会审定

齐 鲁 书 社

前 言

为了加强对青少年进行热爱家乡、热爱祖国、热爱社会主义的教育,我们根据国家教育委员会制定的《全日制中学教学大纲》,编写了《德州史话》,作为全区中学历史乡土教材。

按照山东省教育厅(1988)鲁教研字[9号]文件的规定,本教材主要用于初级中学,列入教学计划,在二年级讲授,授课4教时。

本教材的编写由傅克让同志担任顾问。主编谭金平,副主编潘健英、张明福、刘军。参加编写的(按姓氏笔划为序)有:牛新华、张明福、苏国强、潘健英、魏寿涛同志。由山东省中小学教材审查委员会高文浩、杨奇有、王春良、严友才、徐振斌同志审定,最后由谭金平、潘健英、刘军统稿审订。

在本教材的编写过程中,曾得到孙燮生、张梅奎、徐双亭、宋增秀等中学历史教师的帮助,在此特表谢意。

德州地区教学研究室

1993年4月

前 言

为了加强对青少年进行热爱家乡、热爱祖国、热爱社会主义的教育,我们根据国家教育委员会制定的《全日制中学教学大纲》,编写了《德州史话》,作为全区中学历史乡土教材。

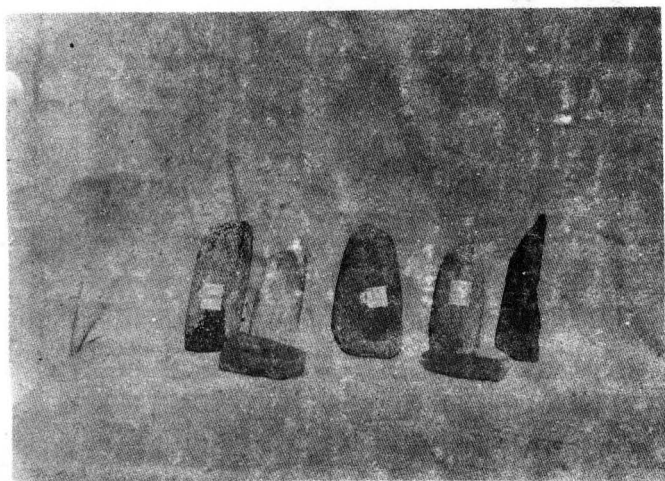
按照山东省教育厅(1988)鲁教研字[9号]文件的规定,本教材主要用于初级中学,列入教学计划,在二年级讲授,授课4教时。

本教材的编写由傅克让同志担任顾问。主编谭金平,副主编潘健英、张明福、刘军。参加编写的(按姓氏笔划为序)有:牛新华、张明福、苏国强、潘健英、魏寿涛同志。由山东省中小学教材审查委员会高文浩、杨奇有、王春良、严友才、徐振斌同志审定,最后由谭金平、潘健英、刘军统稿审订。

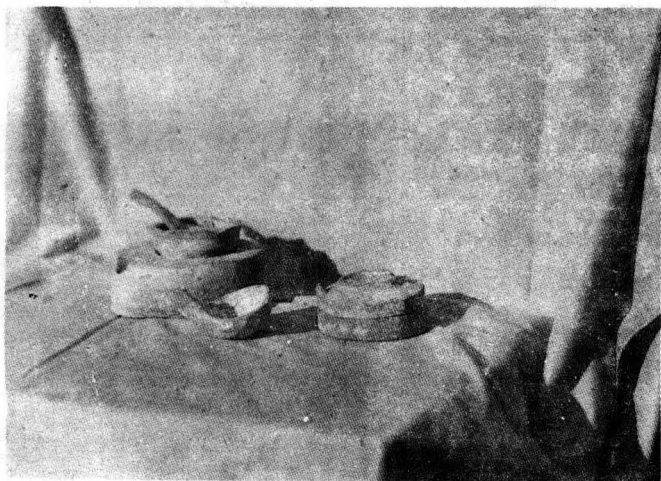
在本教材的编写过程中,曾得到孙燮生、张梅奎、徐双亭、宋增秀等中学历史教师的帮助,在此特表谢意。

德州地区教学研究室

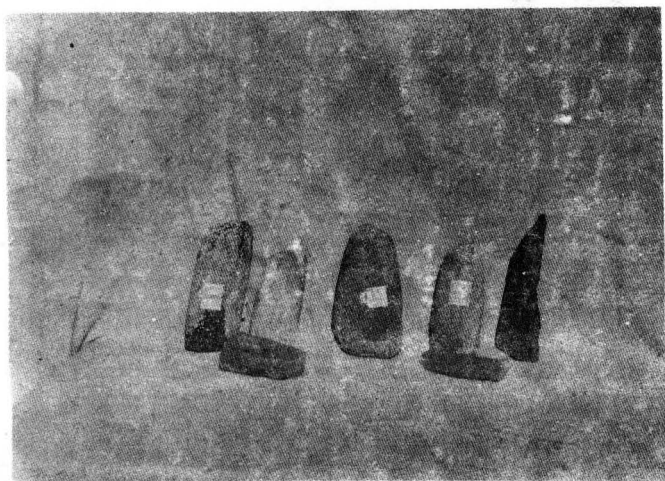
1993年4月



图① 乐陵城关镇五里冢、惠王冢新石器



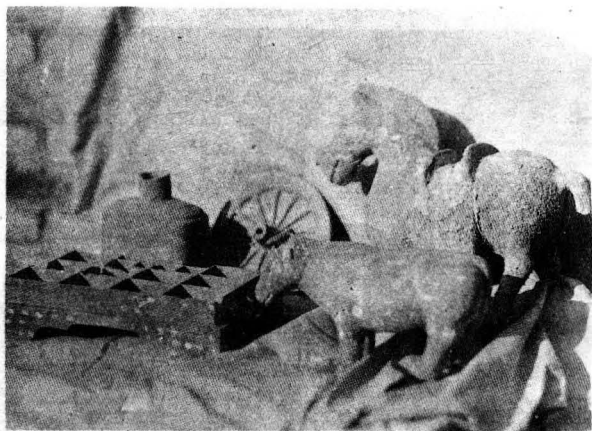
图② 乐陵市出土陶磨(汉朝)



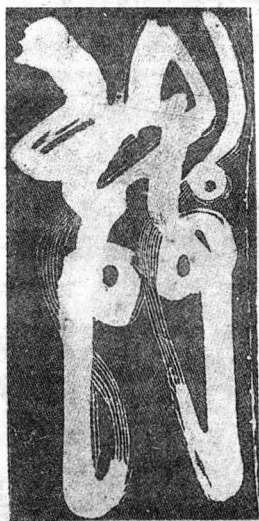
图① 乐陵城关镇五里冢、惠王冢新石器



图② 乐陵市出土陶磨(汉朝)



图③ 乐陵西段乡陶马陶牛车轮(唐朝)



图④ 平原县龙门
石刻(明末清初)

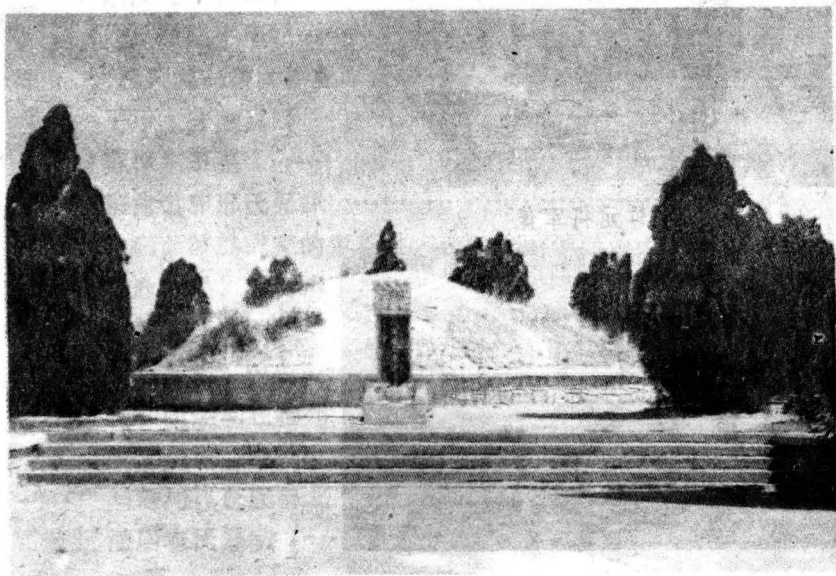


图⑤

陵县东方先生画赞碑正面(唐朝)



图⑥ 陵县颜碑亭



图⑦ 德州市北郊苏禄国东王墓(明朝)



图⑧ 宋哲元将军像



图⑨ 贺艺民剪纸
作品《和平与友谊》



图⑩ 鼓子秧歌

目 录

滔滔黄河话德州	1
四千年前的古文化遗址	6
大禹治水的足迹	8
力大无穷的神箭手后羿	11
怪杰东方朔	13
巾幗英雄迟昭平	16
战地尽忠，九泉尽孝	18
东汉文学家祢衡	21
刘皇叔坐平原	23
“起兵做一番大事业”	25
平原太守颜真卿	28
苏禄东王墓	32
来禽馆和邢氏兄妹	34
枕瓢而卧终成家的董养性	37
勤政恤民、为官清正的田雯	38
郑焯、李文奎抗漕起义	41
德州教案	44
义和团运动在德州	46
鲁北星火	50
马颊河风暴震鲁北	52
潘店农民暴动	56

目 录

滔滔黄河话德州	1
四千年前的古文化遗址	6
大禹治水的足迹	8
力大无穷的神箭手后羿	11
怪杰东方朔	13
巾幗英雄迟昭平	16
战地尽忠，九泉尽孝	18
东汉文学家祢衡	21
刘皇叔坐平原	23
“起兵做一番大事业”	25
平原太守颜真卿	28
苏禄东王墓	32
来禽馆和邢氏兄妹	34
枕瓢而卧终成家的董养性	37
勤政恤民、为官清正的田雯	38
郑焯、李文奎抗漕起义	41
德州教案	44
义和团运动在德州	46
鲁北星火	50
马颊河风暴震鲁北	52
潘店农民暴动	56

马龙潭触日人之怒	60
情殷抗日，慨然御侮	63
“边区慈母”马振华	68
抗日县长李聚五	71
“谁抗日我就听谁指挥”	76
丹青传神，妙手回春的罗止园	80
气节崇高、笔耕不辍的两位史学家	82
闻名遐迩的白石女弟子	85
剪走刀耕，硕果累累	88
大运河边的“九达天衢”坊	90
众多的书法碑刻珍品	93
德州的传统文化	96
德州的新生	101

滔滔黄河话德州

德州地区位于黄河下游北岸，山东省的西北部，东经 $115^{\circ}45'$ — $117^{\circ}36'$ ，北纬 $36^{\circ}24'25''$ — $38^{\circ}00'32''$ 之间。北以减河为界，与河北省沧州地区相邻；西以卫运河为线，与河北省衡水地区毗连；西南与聊城地区接壤；东、南与济南市相接；东北靠惠民地区。东西宽 200 公里，南北长 175 公里，总面积为 10,341 平方公里，占全省总面积的 6.73%。

德州自古便是我国南北交通要道，向有神京门户、九达天衢之称。明代在德州卫聚秀门以北的古驿道上，立有一座大型木石结构的跨路牌坊。牌坊的门楣上有“九达天衢”4 个金色的正楷大字，意为九省通往京城的大道。古老的京杭大运河从这儿穿过，蜿蜒 130 公里。津浦铁路贯穿德州市和平原、禹城、齐河 3 县，过境长度为 120 公里。德石铁路以德州市为起点，西达石家庄，成为连接京广、津浦两大铁路干线的纽带。境内公路四通八达，通车里程 3,000 多公里。

德州地区历史悠久，根据近年来地下发掘的考古资料看，境内发现“龙山文化”遗址 20 余处，主要分布在禹城、齐河、乐陵等县市，其中比较重要的是禹

滔滔黄河话德州

德州地区位于黄河下游北岸，山东省的西北部，东经 $115^{\circ}45'$ — $117^{\circ}36'$ ，北纬 $36^{\circ}24'25''$ — $38^{\circ}00'32''$ 之间。北以减河为界，与河北省沧州地区相邻；西以卫运河为线，与河北省衡水地区毗连；西南与聊城地区接壤；东、南与济南市相接；东北靠惠民地区。东西宽 200 公里，南北长 175 公里，总面积为 10,341 平方公里，占全省总面积的 6.73%。

德州自古便是我国南北交通要道，向有神京门户、九达天衢之称。明代在德州卫聚秀门以北的古驿道上，立有一座大型木石结构的跨路牌坊。牌坊的门楣上有“九达天衢”4 个金色的正楷大字，意为九省通往京城的大道。古老的京杭大运河从这儿穿过，蜿蜒 130 公里。津浦铁路贯穿德州市和平原、禹城、齐河 3 县，过境长度为 120 公里。德石铁路以德州市为起点，西达石家庄，成为连接京广、津浦两大铁路干线的纽带。境内公路四通八达，通车里程 3,000 多公里。

德州地区历史悠久，根据近年来地下发掘的考古资料看，境内发现“龙山文化”遗址 20 余处，主要分布在禹城、齐河、乐陵等县市，其中比较重要的是禹

城县境内的禹王亭遗址和乐陵市的五里冢(zhǒng)遗址。这说明，我们的祖先在新石器时代就已在这片九河纵横、广阔肥沃的黄河冲积平原上定居，并从事着简单的生产活动。

据史书记载，尧、舜时代本区域属兖州，夏属有鬲(gé)氏、季荊(cè)氏等部落。西周至春秋时期属齐国，战国时分属齐、赵两国。秦时分属齐郡、钜鹿郡、清河郡和上谷郡。汉时分属青州平原郡、济南郡、冀州清河郡、幽州渤海郡。隋代分属兖州平原郡、渤海郡、冀州清河郡、青州齐郡。唐时分属河北道德州、贝州、观州、澶州、棣州、齐州。宋时分属河北东路、右京东路。元代分属燕南河北道、中书省河间路、济南路。明代属山东布政使济南府、东昌府、京师河间府。清代分属山东济南府、武定府、直隶天津府、河间府。1928年，分别直属山东、河北省政府。抗日战争时期，津浦铁路以东各县分属冀鲁边区和渤海区一、二、三专区；津浦铁路以西各县先后属冀南、运东六专区及沧南专区；齐河、禹城分属冀鲁豫一、四专区。解放战争时期，分属渤海区二专区、冻北、沧南专区和冀南区二专区。

德州地区建于1950年5月，系由原渤海区的沧南、冻北两专署合并而成。当时辖吴桥、东光、南皮、庆云、宁津、盐山、乐陵、商河、临邑、济阳、德平、德县、平原、禹城、齐河、陵县及德州市。自1952年

至1965年，德州地区与邻近地区几经划分调整，最后全区辖陵县、平原、武城、夏津、禹城、齐河、济阳、临邑、商河、庆云、乐陵、宁津和德州市，共12县1市。1988年，乐陵县撤县建市。1990年1月，商河、济阳两县划入济南市管辖，德州地区始辖陵县、平原、武城、夏津、禹城、齐河、临邑、宁津、庆云9县和德州、乐陵2市。

德州人民有着光荣的革命传统。公元21年，巾幗英雄迟昭平聚集数千人在河阻（平原县城西南）举行起义，队伍发展到10万人。起义沉重地打击了王莽统治集团，加速了王莽政权的崩溃。公元110年，刘文渊、周文光率众起义，杀县令，一度占领厌次城。隋末炀帝暴政，人民纷纷揭竿而起。公元611年，夏津人张金称聚众河曲与平原人郝孝德领导的义军合攻郡县。六年间，曾先后与官兵70余战，名声远震。河北起义军的首领窦建德是武城漳南人，在高鸡泊一带领导起义11年，并建立了农民政权，为老百姓做了很多好事，人们深深地怀念他。在武城鲁权屯乡漳南镇村南，有个东西长70米、南北宽30米、高5米的土台，当地人们称为窦建德点将台。明末起义军攻占北京后，李自成派部将郭升、阎杰南下德州，在人民的拥护下建立了地方政权。1861年，郑焯、李文奎在庆云东辛店村集结2,000余人，发动了大规模的抗漕斗争，劫粮车，攻县城，打击土豪劣绅的反动武装，迫使县衙