

武威市地方志丛书

# 武威市文物志

凉州区文化体育局编

●武威市地方志丛书

# 武威市文物志

凉州区文化体育局编纂



## 武威市市志编纂委员会成员

(1998年4月~ )

主 任 刘 彦

副 主 任 王淑珍 郭怀发

委 员(以姓氏笔划为序)

王其英 卢万新 孙延寿 田进良 宁新元

刘 彪 宋 力 张发基 张永胜 张玉兰

罗文擘 赵以太 赵继洲 蒲 龙 臧佑仁

总 编 辑 王其英

副 总 编 罗文擘 赵以太

特邀编审 杨常青

(2001年8月,经国务院批准地改市、市改区后,原县级武威市志编纂委员会相应更名为凉州区地方志编纂委员会,其职能不变)

凉州区文化体育局  
《文化、文物、体育志》编纂领导小组  
(1998年8月~ )

组 长:赵继洲  
成 员:刘万虎 叶 彬 冯天民 董巨林 党寿山  
黎大祥 陈德正

《武威市文物志》编纂人员

主 编:赵继洲  
撰 稿:党寿山 黎大祥 孙寿龄  
特邀编审:王其英  
编 审:谢安国 张宝生  
编 辑:胡红生 张有国



## 武威市文物志

# 总 序

在市委、市政府的领导和重视下,广大修志人员敬业奉献,辛勤笔耕,社会各界积极支持,通力合作,经过多年的努力,继《武威市志》出版发行之后,《武威市志》之专业志暨武威市地方志丛书等一大批市志丛书相继付梓,这是武威历史上第一批系统的专业志书,堪为武威文化史上的一件盛事,意义极为深远。

我们伟大的祖国,是世界文明古国之一。早在 200 多万年以前,就有原始人类活动,从那时起,各个历史时期的人类文化遗址,犹如繁星满天,遍布祖国各地,形成灿烂的中国远古文化序列。在这个序列中,也包含着武威先民的伟大创造。

武威古称姑臧,又名凉州,位于甘肃河西走廊东端。考古证明,早在 5000 年前,这里就有人类活动。汉武帝元狩二年(前 121),置武威郡,设姑臧县,为武威建置始;东汉、三国、西晋时为凉州治所;东晋十六国时,前凉、后凉、南凉、北凉国和隋末的大凉政权先后在此建都,长达 140 多年;唐时曾为凉州节度使治所,一度成为中国西北仅次于长安的通都大邑,“凉州七里十万家”、“人烟扑地桑柘稠”,其盛况可见一斑;公元 1247 年,蒙古国西凉王阔端与西藏佛教领袖萨迪班智达在这里举行了具有伟大历史意义的“凉州会盟”,使西藏正式归于中华民族的版图,为武威写下了光辉的一页。

悠久的历史,孕育了灿烂的文化。这里是丝绸之路的孔道,中西经济、文化交流的驿站,名胜古迹众多,文化遗存丰富,天梯山石窟、罗什寺塔、钟鼓楼、百塔寺、海藏寺、延寿寺、文庙、雷台、莲花山景观、古长城遗址、汉唐古墓等 160 多处人文景观以及以铜奔马(天马)、西夏碑、汉简、汉代木雕等为代表的众多文物驰名中外,沙漠公园、濒危野生动物繁育中心等现代旅游景点与古代文明相映成辉,是近年来中国西部著名的旅游热线。

武威因物阜民殷而被称为“银武威”。雄伟挺拔的祁连山和恢宏浩瀚的腾格里沙漠拥抱着这块美丽的绿洲。鸟瞰武威,田园葱茏,水清草茂,渠路林田,纵横交错,古长城犹如长龙横卧其中。在这 5081 平方公里的土地上,100 万勤劳淳朴的武威人民,创造了亘古未有的现代文明,经济、文化和社会各方面都发生了巨大的变化。农业基础稳固,是国家重要的商品粮基地,盛产小麦、玉米、豆类、水果、瓜菜等多种农副产品,黑瓜籽、无壳瓜籽、白瓜籽、发菜、核桃、辣椒等行销国内外;工业生产初具规模,名牌产品的市场占

有份额不断扩大,白酒、啤酒、葡萄酒、淀粉、熏醋等产品行销全国,轻纺、机械、建材、化工等具有一定的实力;城市建设、交通、通讯、商业、旅游及教育、科技、卫生等社会各项事业迅速发展,人民生活水平显著提高,开始向小康或宽裕型小康迈进。

“以史为鉴知天下兴衰,以志为鉴知郡国治乱。”《丛书》从多行业、多方位、多角度向世人展示了古凉州今武威经济文化发展的脉络和水平,表现了世世代代武威人民辛勤劳动,不断创造,善于吸纳传统,敢于推陈出新的胸襟,可以说,它是凉州儿女认识自然、征服自然、改造社会的历史画卷,每一页上都留下了先辈们用血汗和生命铸造的铅字。《丛书》是时代风云的摄像机。从古凉州的政治风云到齐飞卿的广场喋血,从五凉政权的更迭到新中国的诞生,《丛书》将凉州古今、武威大地 5000 年的文明史,汇成一幅幅威武雄壮的画面。《丛书》是振兴武威的进行曲,它是祁连山轰鸣与石羊河激流组成的交响乐,是古代凉州儿女博大的文化胸怀与当代武威人民发愤图强的进行曲。《丛书》是民族精神的教科书。爱国主义是时代的主旋律,热爱家乡是爱国主义教育的基本内容。《丛书》从社会、经济、文化各个方面,全方位再现了凉州大地的沧桑,讴歌了古往今来为武威的发展做出杰出贡献的英雄模范人物。展卷读志,使每个武威人为本地区无愧于中华民族大家庭的一员而自豪,从而增强“爱我中华,爱我武威”的自觉心、自尊心、自爱心和自强心。

中华民族素有编史修志的优秀文化传统,这是两个文明建设的重要组成部分,是承上启下,继往开来,服务当代,有益后代的千秋大业。编修志书,作为政府行为,其目的和意义在于“存史、资政、寓教”。武威市地方志《丛书》是掌握市情的基本资料,也是权

威资料。我们有理由说,这套《丛书》是“认识武威的窗口,研究人文的资料,科学决策的参考,投资合作的指南”,它必将受到社会各界的重视。通过这套《丛书》,了解武威历史的发展过程,总结经验,认识规律,吸取教训,扬长避短,使之成为改革开放和经济建设的资政之鉴。

漫漫史册,话不尽凉州沧桑;

浩浩长歌,唱不够武威风光。

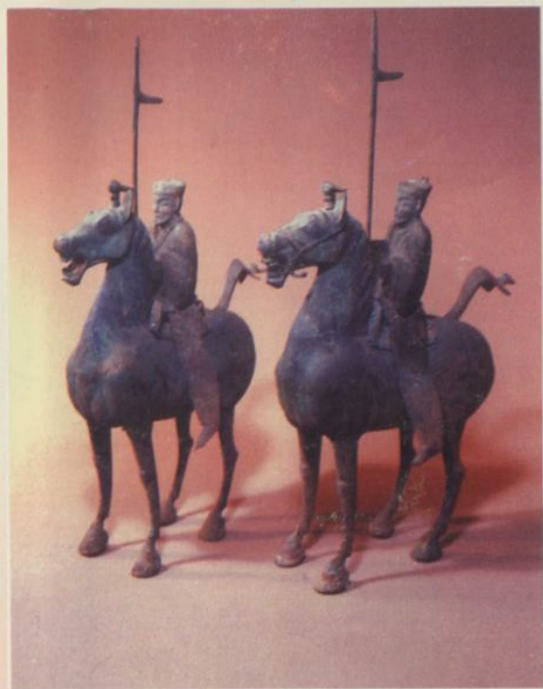
新的业绩是在已有历史的基础上开创的,新的事业有了灿烂文化背景的映衬,会更加辉煌。感谢所有修志工作者,正是他们乐守清贫,默默无闻的工作,我们的眼前才有了这道鲜亮的历史画面。希望大家用饱含热情的笔触,挖掘光大古老凉州的历史文明,为今日武威书写更加光辉灿烂的诗篇!

我相信,历史必将证明,这套《丛书》的出版发行定会为宣传武威、振兴武威发挥应有的作用。

祝武威像她的精灵天马一样腾飞于中国和世界!

武威市市志编纂委员会主任  
武威市人民政府副市长 刘彦  
一九九八年七月于武威





武士俑（汉）



铜奔马（汉）

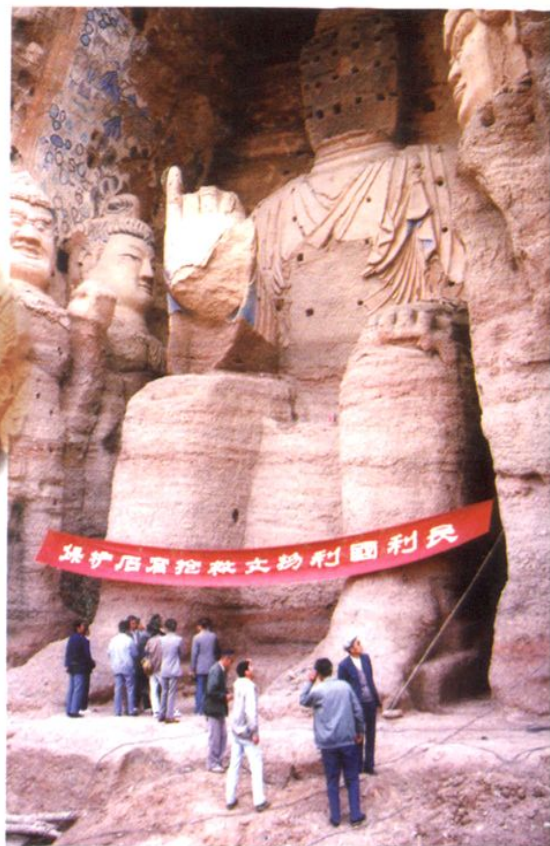


铜车马仪仗俑（汉）





修复后的天梯山石窟大佛窟

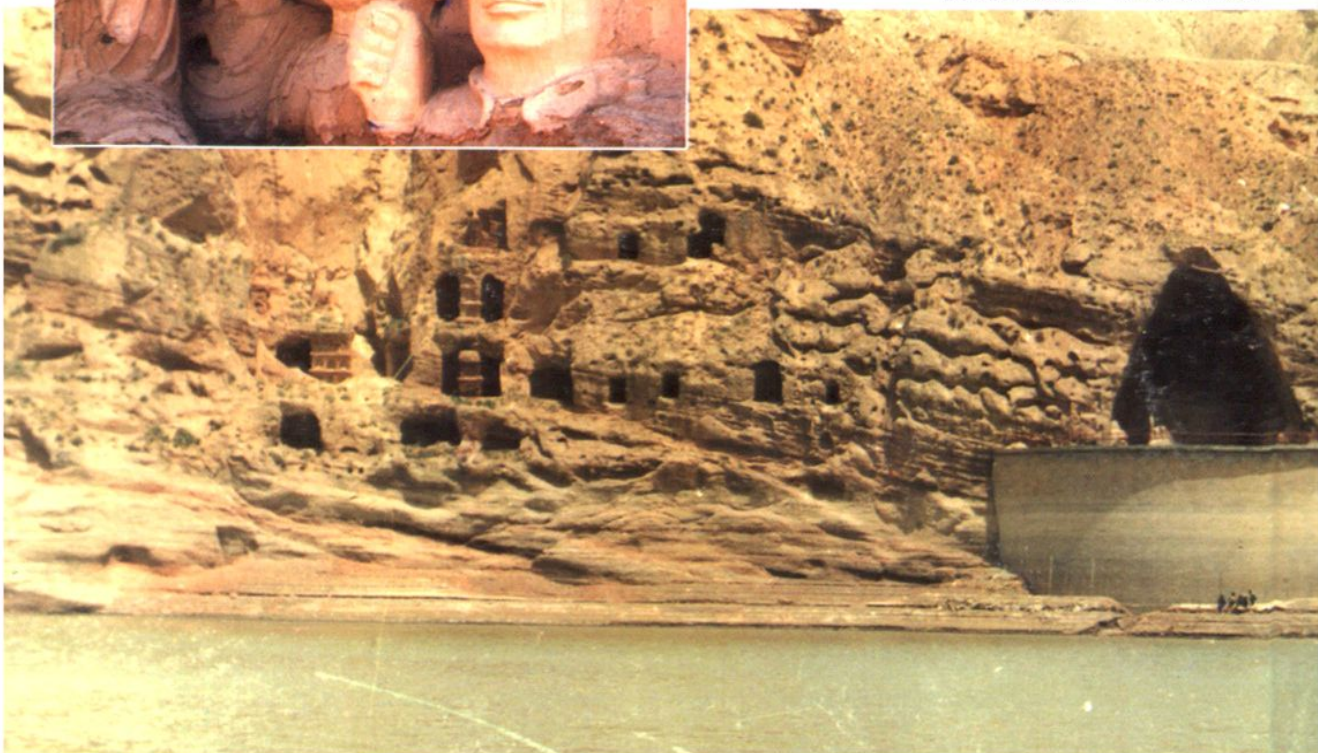


修复前的天梯山石窟大佛窟

天梯山石窟大佛窟（北凉）



天梯山石窟1-18窟（外景）







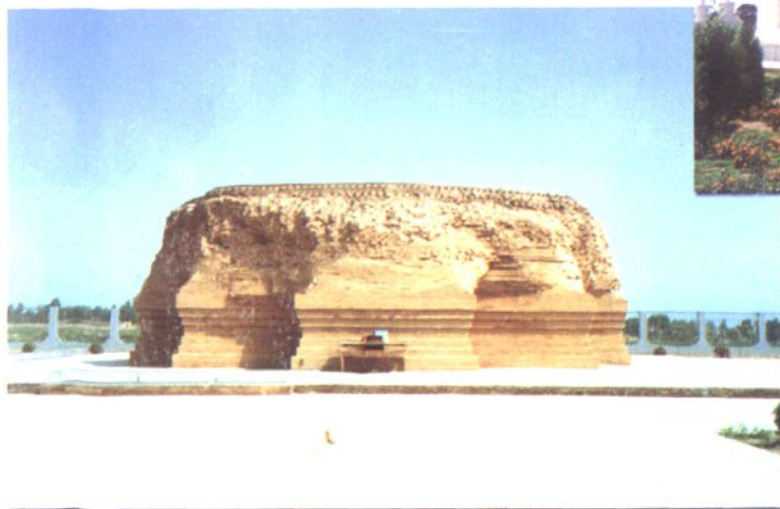
萨班造像（元）



萨班造像局部（元）



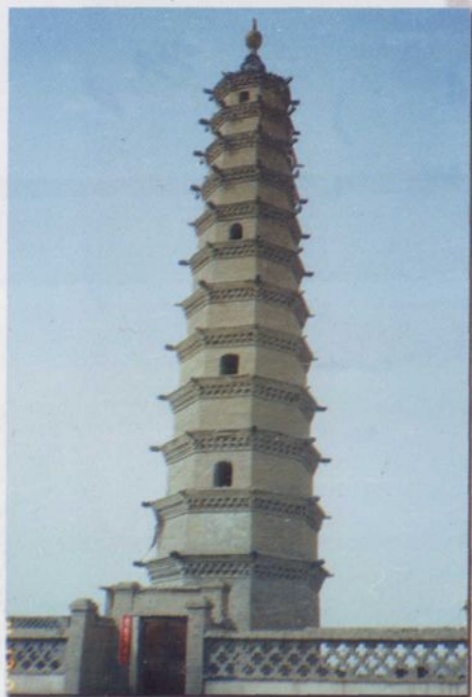
萨班灵骨塔（复原）



萨班灵骨塔遗址（元）



文庙棂星门（明）



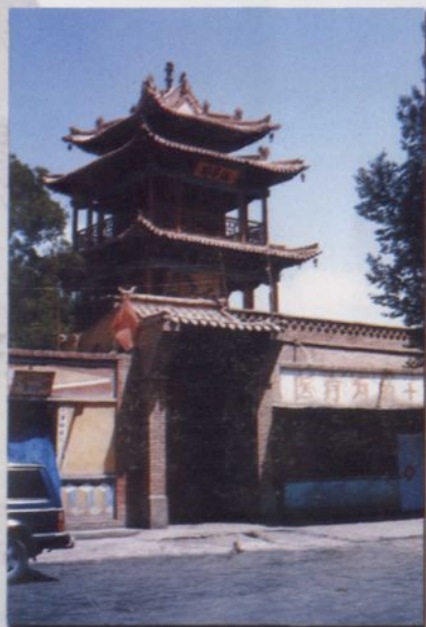
罗什寺塔（明）



永丰祖师宫（清）



文庙尊经阁（明）



王城堡魁星阁（清）





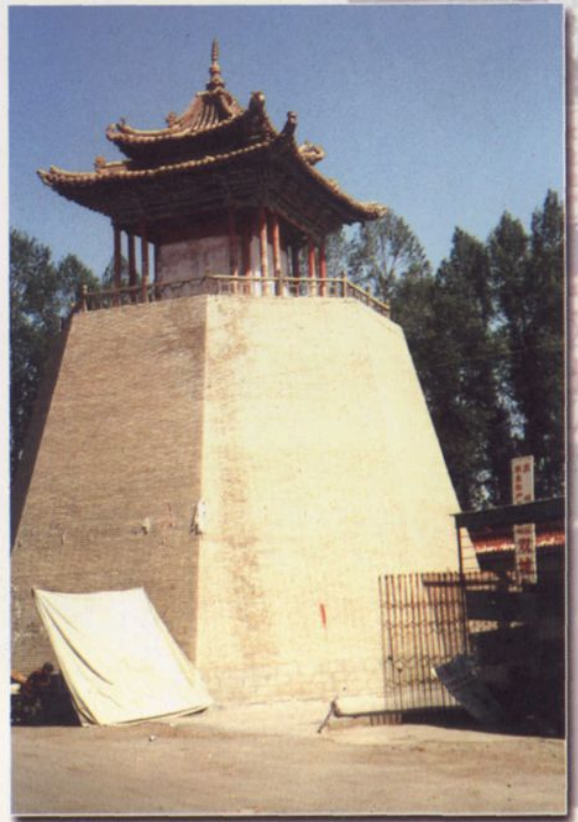
海藏寺牌楼（明）



双城土塔寺土塔（清）



永昌西宁王忻都公神道碑（元）

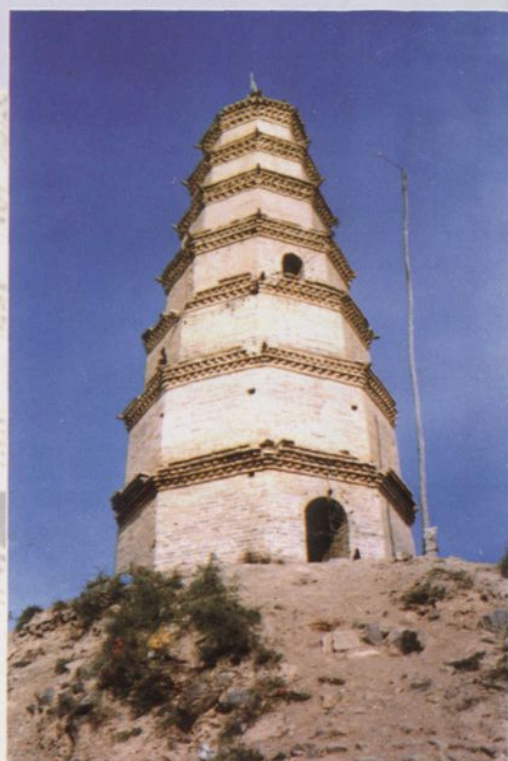


双城魁星阁（清）





莲花山天桥（清）

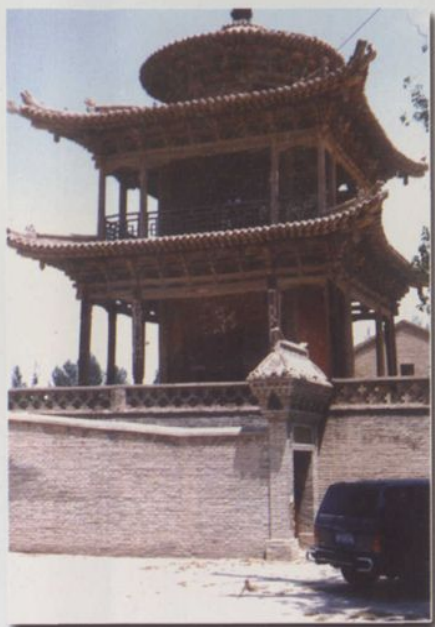


莲花山金顶塔（清）



莲花山兽纹石





下双魁星阁（明）



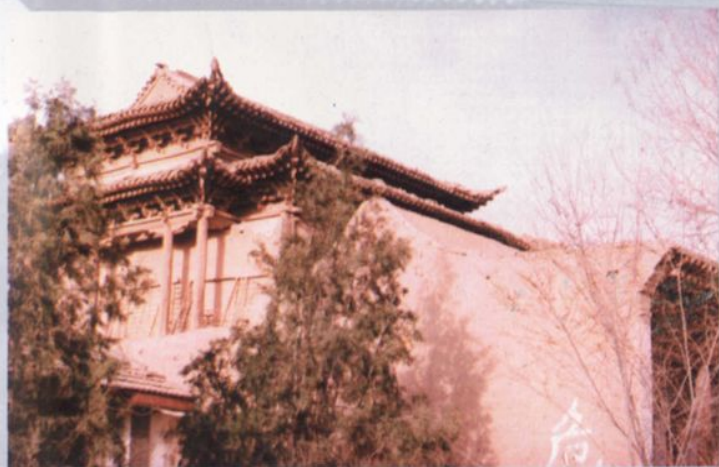
下双大庙（明）



古钟楼（明）

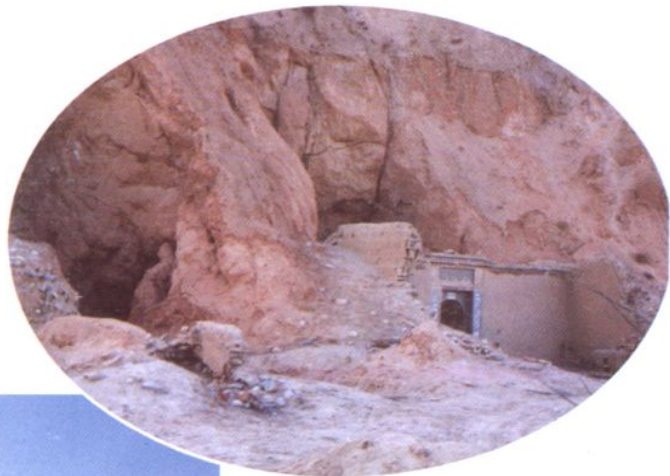


洪祥陈春堡文昌阁（明）



大柳关帝庙（清）





亥母洞石窟（西夏）



磨咀子汉墓群

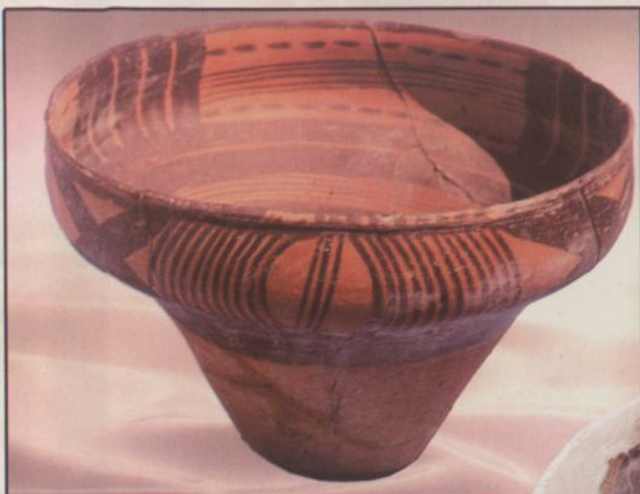


王景寨汉墓群

长城遗址（汉、明）







彩陶钵（新石器时代）



玉璧形器（新石器时代）



舞蹈纹彩陶盆（新石器时代）

玉斧（新石器时代）



双耳彩陶罐（新石器时代）