

015991

黑 龙 江 省
密 山 县 地 名 录



密 山 县 人 民 政 府 编 制

黑龙江省标准化地名资料汇编

黑 龙 江 省

HEILONGJIANGSHENG

密 山 县 地 名 录

MISHANXIAN DIMINGLU

(秘密资料 注意保存)

密 山 县 人 民 政 府 编 制

一 九 八 二 年 七 月

黑龙江省密山县地名录

(秘密资料)

密山县人民政府编制

牡丹江日报社印刷厂印刷

787×1092毫米/16开

印数001—500 1982年12月印刷出版

目 录

前 言

密山县地图

密山县委、人民政府照片

密山县概况..... (1)

行 政 区 划

密山镇略图

密山镇政府

密山镇概况..... (5)

密山镇政府下属街道办事处、大队、村屯、街、路及其烈士陵园等驻地名称..... (9)

连珠山镇政府

连珠山镇政府概况..... (11)

连珠山镇政府下属街道办事处及其街道驻地名称..... (13)

双胜公社

双胜公社概况..... (15)

双胜公社下属生产大队、村屯及其驻地名称..... (16)

和平公社

和平公社概况..... (19)

和平公社下属生产大队、村屯及其驻地名称..... (20)

知一公社

知一公社概况..... (23)

知一公社下属生产大队、村屯及其驻地名称..... (25)

柳毛公社

柳毛公社概况..... (27)

柳毛公社下属生产大队、村屯及其古遗址驻地名称..... (28)

杨木公社

杨木公社概况..... (31)

F773

~1~

杨木公社下属生产大队、村屯及其驻地名称·····	(33)
兴凯湖公社	
兴凯湖公社概况·····	(37)
兴凯湖公社下属生产大队、村屯、及其人工建筑物、古遗址名称和驻地·····	(38)
承紫河公社	
承紫河公社概况·····	(41)
承紫河公社下属生产大队、村屯及其驻地名称·····	(42)
白泡子公社	
白泡子公社概况·····	(43)
白泡子公社下属生产大队、村屯及其驻地名称·····	(45)
三梭通公社	
三梭通公社概况·····	(49)
三梭通公社下属生产大队、村屯及其古遗址名称和驻地·····	(50)
二人班公社	
二人班公社概况·····	(53)
二人班公社下属生产大队、村屯及其驻地名称·····	(54)
集贤公社	
集贤公社概况·····	(57)
集贤公社下属生产大队、村屯及其驻地名称·····	(58)
太平公社	
太平公社概况·····	(59)
太平公社下属生产大队、村屯及其驻地名称·····	(60)
黑台公社	
黑台公社概况·····	(63)
黑台公社下属生产大队、村屯及其驻地名称·····	(64)
连珠山公社	
连珠山公社概况·····	(67)
连珠山公社下属生产大队、村屯及其驻地名称·····	(68)
裴德公社	
裴德公社概况·····	(71)
裴德公社下属生产大队、村屯及其驻地名称·····	(72)
富源公社	
富源公社概况·····	(75)
富源公社下属生产大队、村屯及其驻地名称·····	(76)

兴凯公社

- 兴凯公社概况..... (79)
兴凯公社下属生产大队、村屯及其驻地名称..... (80)

新村公社

- 新村公社概况..... (83)
新村公社下属生产大队、村屯及其驻地名称..... (84)
公社新旧名称对照表..... (86)
生产大队、自然屯(村)新旧名称对照表..... (87)

牡丹江农场管理局

- 牡丹江农场管理局概况..... (95)
牡丹江农场管理局下属企事业单位、及其驻地名称..... (101)

八五五、八五六农场

- 八五五农场概况..... (103)
八五五下属生产队(包括八五六)及其企事业单位驻地名称..... (105)

八五七农场

- 八五七农场概况..... (107)
八五七农场下属生产队、及其企事业单位驻地名称..... (109)

八五一零农场、二分场

- 八五一零农场、二分场概况..... (111)
八五一零农场、二分场下属生产队、及其企事业单位和建筑物、废村驻地名称..... (113)

八五一一农场

- 八五一一农场概况..... (115)
八五一一农场下属生产队、及其企事业单位驻地名称..... (117)

黑龙江八一农垦大学

- 黑龙江八一农垦大学概况..... (119)
黑龙江八一农垦大学下属实习生产队、及其企事业单位驻地名称..... (121)

兴凯湖农场

- 兴凯湖农场、造纸厂、泄洪闸概况..... (123)
兴凯湖农场下属生产队、及其企事业单位驻地名称..... (129)

企事业单位

- 密山野性饲养场、水产养殖场、奋斗化工厂概况..... (131)
县属、及驻密企事业单位驻地名称..... (142)

人工建筑物

- 水 库..... (145)

2

公 路	(147)
桥 梁	(148)
人工建筑物名称	(150)
县内自然地理实体	
山	(155)
湖	(160)
河	(163)
自然地理名称	(166)

前 言

地名工作是一项崭新的工作，是政权建设和行政管理的一个重要组成部分，是建设社会主义现代化强国的一项基础工作，它不仅与广大人民群众的日常和社会活动息息相关，而且关系到国家领土主权和民族团结，关系到经济建设，国防建设，它与外事、新闻、民政、交通、文教、城市规划等工作有密切联系。

根据国务院（79）305号文件和全国、全省地名普查工作会议精神，我县于一九八〇年十一月开始地名普查工作，到一九八一年八月末历经九个多月的时间，对两个镇、四个国营农场、十八个农村公社全部普查完毕。完成了表、卡、文、图四项成果任务，在此基础上，县地名办对各公社地名普查成果进行验收与资料整理，提出地名标准化处理意见，履行审批手续，最后又进行了全面审核，报省、地验收。本地名录共收集各类地名1276条，其中行政名称264条；驻地名称607条；专业部门使用的名称（包括场、站、企业等独立存在的重要单位名称213条；古遗址名称2条；人工建筑物名称50条；自然地理实体名称140条；县和公社概况21份，重要人工建筑物和古遗址文字概况5份，自然地理实体概况7份，重点企事业单位概况17份。并附有照片68张和新旧名称对照表等。

《密山县地名录》是根据全县地名普查成果资料编纂而成的。

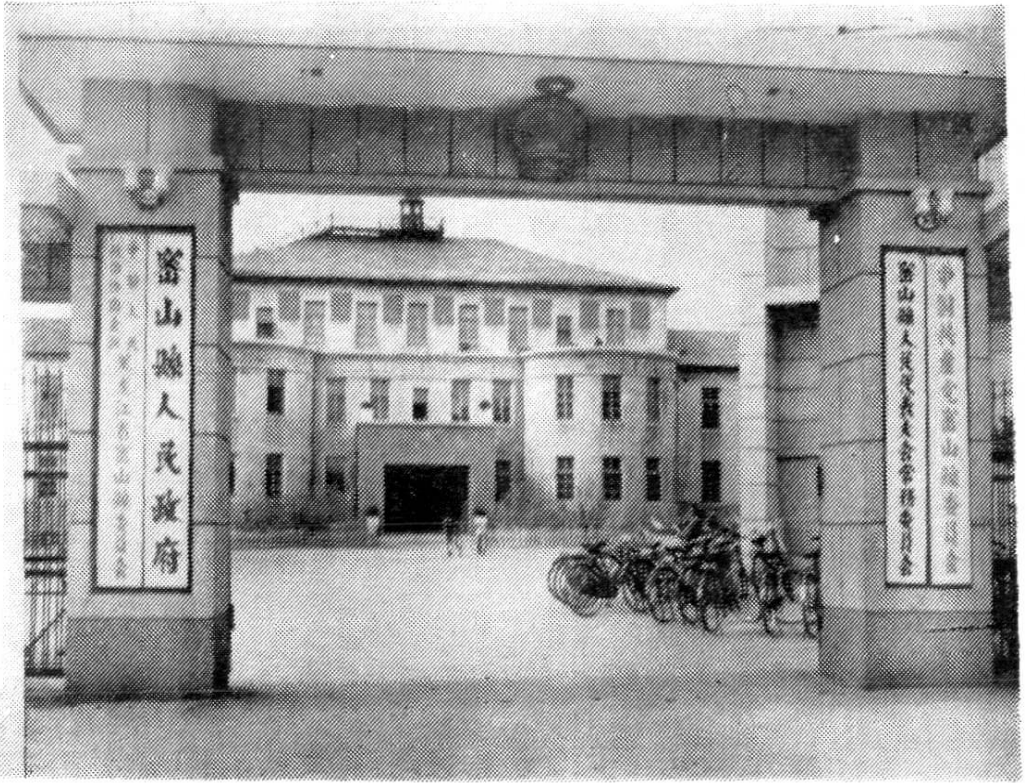
普查范围：农村公社以1：5万地形图为基础，密山镇以1：5千地图为基础，对全县行政区划、自然屯、自然实体、企事业单位、古遗址等名称进行普查。但因篇幅所限，各类地名的名称来历更替含义未能编入。

参加这次地名普查的领导小组成员有：王义举、张绍佐、马奎德、贾文跃、王振久、崔建军、房殿武、关继祥、韦春茂、崔仲哲、杜墨林、李洪义、齐万明、董玉书、并聘请迟广田、崔坤田退休老干部与办公室人员刘文阁、朴龙日、宋惠军、滕学新、张军、陆玉兰、刘少福等同志一起组成专业队伍，完成了全县地名普查任务。

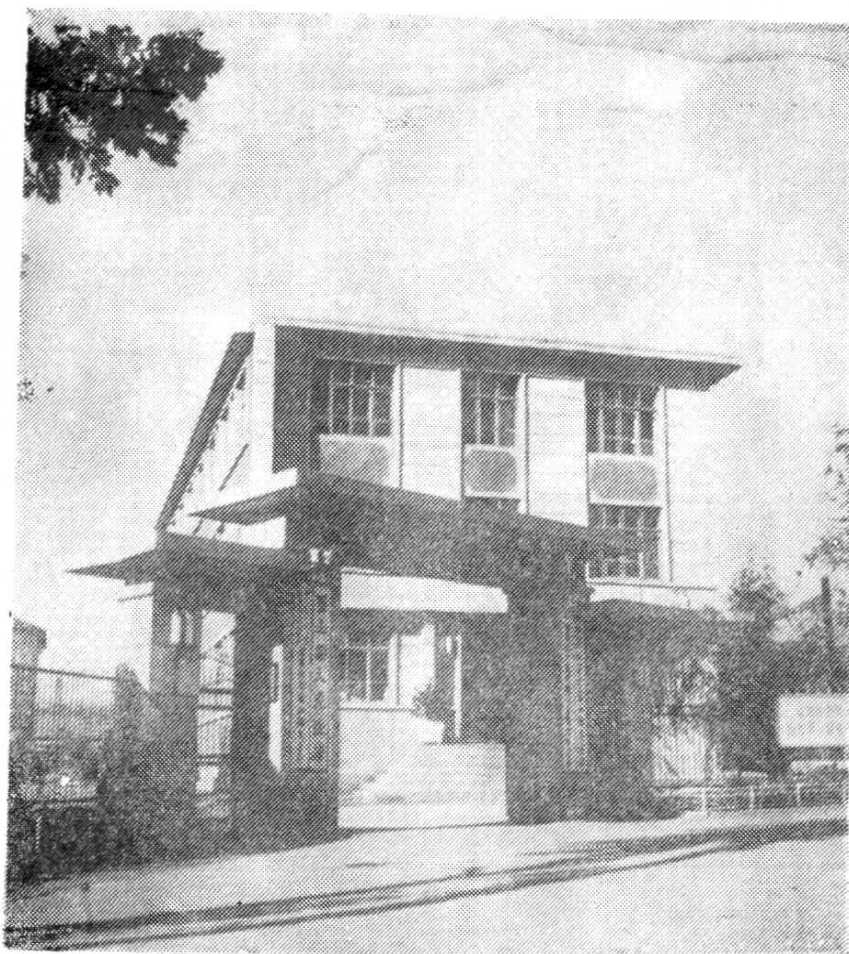
编辑本册地名录的人员有：孙和、崔坤田、迟广田、孙福臣。摄影张力。

由于我们水平不高，知识也比较欠缺，缺乏各方面的经验，错误之处在所难免，望使用单位提出宝贵意见，使其不断完善。

1982年7月5日



☆ 图为中共密山县委员会



令 图为密山县人民政府

密山县概况

密山县位于黑龙江省东南，是一个边境县。西接鸡东县、七台河市，北接宝清县，东接虎林县，南与苏联相接壤，边境线长达265公里。其中水界235公里，陆界30公里。地理位置介于东经131°14'至133°08' 北纬45°01'至45°55'之间，东西长约150公里，南北宽约75公里，形近长方体，总面积为6,561平方公里，人口39,5675（其中：汉族362,597人，朝鲜族22,885人，满族4495人，蒙族208人，回族649人，尚有为数极少的苗族、同族、高山族、彝族等）。辖两镇，十八个人民公社，九个街道办事处，233个生产大队。县领导机关居密山镇，人口51,990。县城距牡丹江市210公里，距省城哈尔滨405公里。黑龙江省八一农垦大学，牡丹江农场管理局以其所属四个农场，省属密山铁合金厂，兴凯湖水产养殖场，地属密山野牲饲养场，牡丹江奋斗化工厂立于县内。

密山县历史悠久。据《新开流古遗址》发掘所见：早在五千多年以前，就有人类生存在肥美的兴凯湖畔。根据史书记载，战国前活动在我县湖滨河谷地带的人属于肃慎人。肃慎后称挹娄，南北朝称勿吉，隋朝转称靺鞨，我县属靺鞨拂湿部，公元七五六年至九二六年，属渤海国，九二六年渤海国被契丹所灭，靺鞨改称女真。一一一五年属金朝恤品路，一二七一年改属元朝开元路，一四〇九年改属明朝恨可卫。一六五三年起属清宁古塔将军辖，一七五七年改属吉林将军所辖之宁古塔都统。自十八世纪以来，因我县山林茂密，资源丰富，河谷纵横，土地肥沃，不断有满族、汉族人进入县内山沟河谷中定居。一八九九年清政府为抵御沙俄的侵略扩张，决定在今知一设立蜂蜜山招垦局，办理垦荒事宜，人口逐渐增加，并相继出现了一些村屯和集镇，较为著名的有：局子街、当壁镇、平阳镇。一九〇八年设密山府于局子街，一九一二年废府立县，属吉林省依兰道。日寇入侵，建立东安市（今密山镇），设东安省，辖七县一市（林口、鸡宁、密山、虎林、饶河、宝清、勃利七县，省会东安市）。一九四六年解放，首于东安设专署，于今知一公社设密山县，随战线南移，一九四八年专署撤销，密山县政府自知一迁往密山镇。

密山县南部有完达山余脉，主峰高547公尺。相传早年山中多蜜蜂，年深日久，石壁上厚积的蜂蜜顺壁而下，流出很远，故名此山为蜂蜜山。密山二字便来源于蜂蜜山。

密山县形近长方体，横卧于完达山南、兴凯湖北，西北高而向东南渐低，高峰海拔684米，低处海拔65米，平均海拔100米左右。

位于北部的完达山和南部的蜂蜜山为浅山区，海拔200至684米，是林牧业基地，面积1910平方公里，占全县总面积的24%。县内较大的河流有穆稜河、裴德河、锅盔河、松阿察河，并有闻名中外的大小兴凯湖，海拔均在百米以下，适于水产养殖和灌溉水面面积1,375平方公里，占全县总面积的18%。其它4,560平方公里，占总面积的58%，为耕地和可耕地。位于中部和南部，平均海拔90—200米，其中有尚未开垦的草原160万亩。

密山县属温和半湿润地区，为寒带大陆性季风气候。全年平均温度约为3℃，最冷是一月，平均温度为零下18℃，最热是七月，平均温度21℃。积温2426—2564℃，平均日数130—140天，终霜五月上中旬，初霜九月下旬，无霜期106天至151天。日照时间较长，强度较

大，太阳总幅射年总量为120千卡/平方厘米，特别是作物生长旺季五至八月间，总幅射量达65千卡/平方厘米，与长江中下游相近。全年日照为2467—2576小时，作物生育期五至九月，日照时数达1200小时，占全年日照时数的57%。年降水量510—600毫米，以八月降水量为最多，多年平均为130毫米，一月降水量最少，常常为0.0毫米，雨量多集中在夏季六至八月，占全年降水量的50—60%，冬季十一月至三月降水量占全年的7—10%，春、秋降水量分别占全年的15%和20%。年平均风速2级左右，三、四、五月为最高风速期，风力常达3—4级。

全县林地面积123,207公顷，其中：天然林面积94,844公顷，人工林面积15,321公顷，未成林造林地面积11,183公顷，荒山荒地面积59,352公顷。森林资源总蓄积402万立方米，其中：天然林蓄积369万立方米，人工林蓄积33万立方米，森林复被率为16.5%。树种以红松、赤松为主，伴有椴、榆、桦、柞树。山产品丰富，并有虎、熊、鹿、狍、野猪、射鼠、貂等野生动物和各种野牲药材。已查明的矿藏有煤、铁、铀、石灰石、石墨。

全县地表水资源丰富，年平均流量为28亿立方米（容水18.7亿立方米）。地下水贮量约为46.3亿立方米，年开采量仅为4亿立方米。县内有大小河流十七条，湖泊，星罗棋布，鱼类资源十分丰富，尤其以兴凯湖的大白鱼、鲤鱼、鲫鱼驰名国内，销往北京。

全县有耕地287万亩，其中：县内耕地1,522,853亩，县内国营农场耕地135万亩，分布于丘陵漫岗河谷平原和湖滨地区，一九八〇年粮食总产量超过八亿斤，县社和国营农场总产量均过36023亿斤，粮豆平均亩产超过280斤。盛产小麦、大豆、玉米、水稻、谷子。经济作物有甜菜、烤烟和麻，尤以白瓜籽名满中外。

全县养鹿四千余头，参床57万平方米。解放以来建大型水库（青年水库）一座，库容3.57亿立方米，小型水库二十九座，中型兴凯湖泄洪闸一座，灌溉工程为四十九处，堤防工程十九处，累计完成工程量2,279万立方米，灌溉效益37万亩，除涝面积5.8万亩，保护农田面积72.9万亩。全县拥有农业机械总动力11万马力，其中：农用拖拉机874台，农用手扶拖拉机1,063台，机动水稻插秧机135部，联合收割机57台，农用排灌动力1,143台。

解放前，全县只有少量粮油、酒、服装、木材、农具加工业。解放后，随着国民经济建设的发展，化工、造纸、造酒、乳品、纺织、钢铁、建材、煤炭、农机、机电、汽车配件、制药、陶瓷等工业生产项目也都得到了相应的发展，不仅能满足县内需要，多能销往省外。完达山牌奶粉，年产五百吨，质量精美，获一九八〇年国家银质奖。白酒、果酒亦闻名省外。仅县办工业年产值即达5,686万元。沿穆稜河北岸有林密、密东铁路，由西向东通过，全长74.5公里。乘火车向西可直达省会哈尔滨，向东可直达东方红。县内有公路干线一条，县级公路六条，社级公路八条，专用公路八条，总长698公里，乘车可达鸡西市、七台河市、勃利、宝清、虎林以及全县各个公社。

解放前县内中等学校四所，小学十所，现在已发展到中学九十七所，小学四百五十八所，在校学生十万，教职员工五千七百余人。其中有朝鲜族中学七所，小学二十三所，学生五千余人。县内还有省办八一农垦大学一所、省办重点中学一所，县办聋哑学校一所，幼儿园三十八所；入园幼儿二千余名。全县现有图书馆两所，文化馆（站）二十个，电影院（含国营企事业办）十二个，评剧团一个、曲艺社二个，新华书店三所，176个大队有电影放映队，占全县大队总数80%。县内有地区级医院一所；县级卫生院六所，公社级卫生院二十七所，合计床位1634张，医护人员二千四百名，并有县办卫校、专科防治、防疫、妇幼保健

(院)各一所。

全县建立科研所二个，自然科学专业学会16个，拥有农、工、畜科技人员594名，其中：工程师79名，助理工程师200名，技术员315名。

位于南部的兴凯湖、湖岸细沙铺地，为优良的天然游泳场地，加之风景宜人，已成为地区性的游览胜地。位于大小兴凯湖之间的新开流，有新石器时代古遗址一座，已列为省重点文物保护单位。

行政区划 自然村

XINGZHENGQUHUA ZIRANCUN

密 山 镇

MISHANZHEN

镇政府驻地：长明街

10

密山镇概况

密山镇位于密山县的中部（北纬 $45^{\circ}32'$ ，东经 $131^{\circ}52'$ ）东与和平公社相邻，其余三面与双胜公社相接壤。一九三三年前，这里林木丛生，尚无村迹。一九三五年林密铁路竣工后，人口剧增，形成村镇。一九四二年伪满东安省成立时，在此建东安市、东安省公署、东安市公署均设于此。一九四六年中共东安地委、东安地区专员公署设在此地，一九四八年地委、专署撤销，密山县政府由知一迁入，称第一区。一九五八年正式建立密山镇。镇名由县名而得。



合 图为密山镇人民政府

全镇有七个街道办事处，三十六个居民委员会，十二条街，十七条路，五个生产大队（其中三个蔬菜生产大队），十八个生产小队，四个村。14,109户，51,990口人。其中汉族占96%，朝鲜族占3%，满、蒙、回、壮、……等少数民族占1%。

密山镇面积三十四平方公里，城区街道均建于东北部岗地，西部有东连珠山，海拔336.4米，山中有人工林及果树，山脚下有采石场。南部多平原及泡泽。全镇90%的居民分布在城区，其余10%的人口分布在郊区及四个自然村内，农业人口6,760，耕地14,442亩，蔬菜面积占60%。已建机电井44眼，全洪渠三级提水站一处，可灌面积为5,400亩。年产粮豆

40万斤，年产蔬菜2,000万斤。

镇办工业有：汽车修配厂、塑料袋厂、综合厂、美术镜品厂等九个厂，从业人员有 545名，年总产值130万元，纯盈利十余万元。

密山镇是密山县的政治、经济、文化中心。县领导机关立于镇内，商业网点遍布全镇，并多集中于相比邻的东安大街和长明街。镇内国营、地方国营工厂达31个，主要从事冶金、机械、建材、木材加工、食品、酿酒、纺织、皮革等项生产，从业职工五千名，年产值4千余万元。

全镇现有中学六所（其中：省级重点中学一所、朝鲜族中学一所），中学生4,900名，小学十一所，小学生6,770名，教师620名，儿童入学率达97.5%，全日制幼儿园七所，二十一个班，托儿 310名。县医院一所，镇医院一所，口腔医院一所，卫生防疫站、妇幼保健站各一所，合计床位300张，医务人员 335名。镇内还设有自然科学专业学会16个，会员628名，科研所一个，全镇有工程师（含农艺师、畜牧兽医师）79名，助理工程师200名。

镇内有电影院一所（可容纳观众1500名），影剧院一所（可容纳观众1300名），基层电影院二所，评剧团一个，文化馆一所，图书馆一所，广播站一所，电视转播台一所，室内体育馆一所（可容纳观众1500名），基本上能够满足人民群众文化生活的需要。

密山镇为林密铁路的终点，乘火车可直达哈尔滨市、牡丹江市以及虎林县。公路可达七台河、宝清、鸡西、虎林等市县，并且每日有客运班车通往县内各个公社，以及驻县各个国营农厂。

牡丹江农管局部分企事业单位、省属密山铁合金厂以及八五五、八五六、八五七、八五一一、兴凯湖等农场办事处居于镇内，并为上述农场的出入站，这是密山镇繁荣兴旺的一个重要因素。镇内设有烈士陵园一处，烈士纪念塔五座，可供人们瞻仰。



合 图为东安大街

东安大街“九三”前名为盛密路，光复后命名东安大街。一九六八年改为“东方红大街”，八一年恢复原名东安大街。东起大修厂、西止铁道。全长3,900米，宽20米，水泥、油