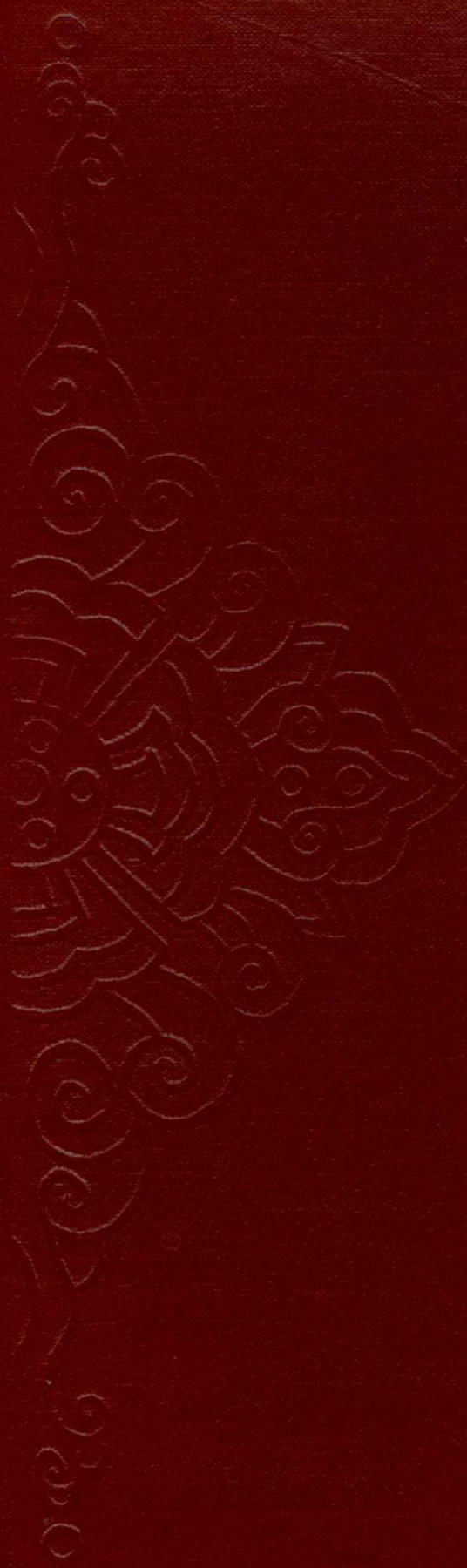


005350

牡丹江机务工厂志

石永同



# 牡丹江机車工厂志

石玉永 

1938——1985

铁道部牡丹江机车工厂志编辑委员会编

《北京铁路局志》编辑参考资料



黑龙江朝鲜民族出版社

1989·牡丹江



# 序 言

《牡丹江机车工厂志》出版了。我作为牡丹江机车工厂现任厂长，并以四千七百名职工中一员的名义，为之作序，心情十分激动。

至1985年，牡丹江机车工厂已有四十七年的历史。全国解放前的牡丹江铁道工场，机车检修生产能力很小，中华人民共和国成立后，经过不断的技术改造和厂房扩建，企业发生了很大的变化。自1947年重建工厂以来，生产能力持续扩大，累计新造蒸汽机车33台；检修蒸汽机车10 615台；生产锻铸件13.6万余吨、钢水4.9万余吨。

《牡丹江机车工厂志》记述了一部战火中诞生、艰苦中创业、建设中发展、改革中前进的历史。回顾企业兴衰起伏的不平凡历程，引人深思，令人振奋。在中国共产党领导和指引下的各个历史年代里，工厂的创业者和建设者们，为恢复、建设、改造和发展企业，创建了功勋卓著的业绩。在重建工厂和恢复生产的困难时期，为支援解放战争作出巨大贡献；在抗美援朝战争中，我们的重大贡献连同国际主义精神一起载入光辉的史册。在艰苦的岁月里，广大职工以主人翁责任感和脚踏实地的精神，冲破一个又一个阻力，克服一个又一个困难，为发展生产奉献出全部智慧和力量。在生产实践中，逐步改善工艺布局，扩大修车能力，形成了比较完整的生产经营管理体系。六十年代，工厂的修车生产周期、机车在厂日数以及定额管理等项居全路同行业先进水平。我们还以顾全大局、勇于牺牲的实际行动，将优秀工人队伍和优良设备迁建洛阳机车工厂，支援内地建设，勇敢地承受起更大的艰难。文化大革命期间，为减少社会主义经济建设的损失，工厂一天没有停产，工人坚守各自的岗位，在“动乱年代”经受了严峻的考验。党的十一届三中全会以后，工厂走向一个新的历史时期。1984年8月，工厂成为“五项工作”整顿验收合格的企业。并投身于企业全面改革的行列。纵观工厂建设和发展的历程，广大职工为发展中国机车车辆工业作出了不可磨灭的贡献。

《牡丹江机车工厂志》浸透了修志工作者的心血。作为一部长篇志体著作，它包含了工厂企业概况、历史沿革、生产情况、各项管理、政治工作、文化教育、生活福利等各个方面的基本内容。从方志学的角度讲，是一部体现时代特点、专业特点、地方特点，具有存史、资治、教化作用，造福后代、惠及子孙，而又包容博大的“系统工程”。为了复活沉睡多年的资料，厂志编纂人员怀着对工厂的热爱和对创业者、建设者们的敬仰心情，从中汲取力量，挖掘出闪光的东西。在人员少、困难重重的情况下，历经七年，总纂半载，把一页页零散、失落的资料穿连加工成一部对企业的未来具有实用参考价

· 2 · 序 言

值的宝贵史籍。这是建厂以来何等重大的事件，我们怎能不为之欢欣呢！透过字里行间，可以看到修志专业工作者奉献给我们的精神财富，看到了广大职工不畏艰难、自强不息、勇于奉献、积极进取的可贵精神，这不仅是一本可供借鉴的资料汇集，而且是企业灵魂的再塑造……

止不住激动心绪，为《牡丹江机车工厂志》作序之时，我们的企业正踏向新的征途。在祝愿全厂职工再创新的业绩的同时，祝愿工厂的修志工作者在编好年鉴的基础上，续写出工厂继续发展进展中的质量更高的志书。

孟祥海

一九八九年九月

h

# 凡 例

1. 目的：厂志为工厂提供建厂以来的、现实的资料，反映客观的变化规律，为编制规划、发展生产、科学研究提供翔实的资料，使之起到“资治”、“借鉴”、“教育”的作用。

2. 原则：以马克思列宁主义、毛泽东思想为指导思想，以实事求是为原则，以原始资料为依据，以新的观点、新的方法，编写出科学性和资料性统一的新厂志。详今略古，突出经济，其他略记。

政治工作本着上级规定的“宜粗不宜细”的原则，不设独立的篇章，除在大事记中记载外，只在党委工作中略作叙述。各部门（车间）一般只记述第一任领导，历任领导在文后附表。

本着“活人不立传”的原则，凡在世的有记载价值的人除以事系人记载外，另设荣誉录。

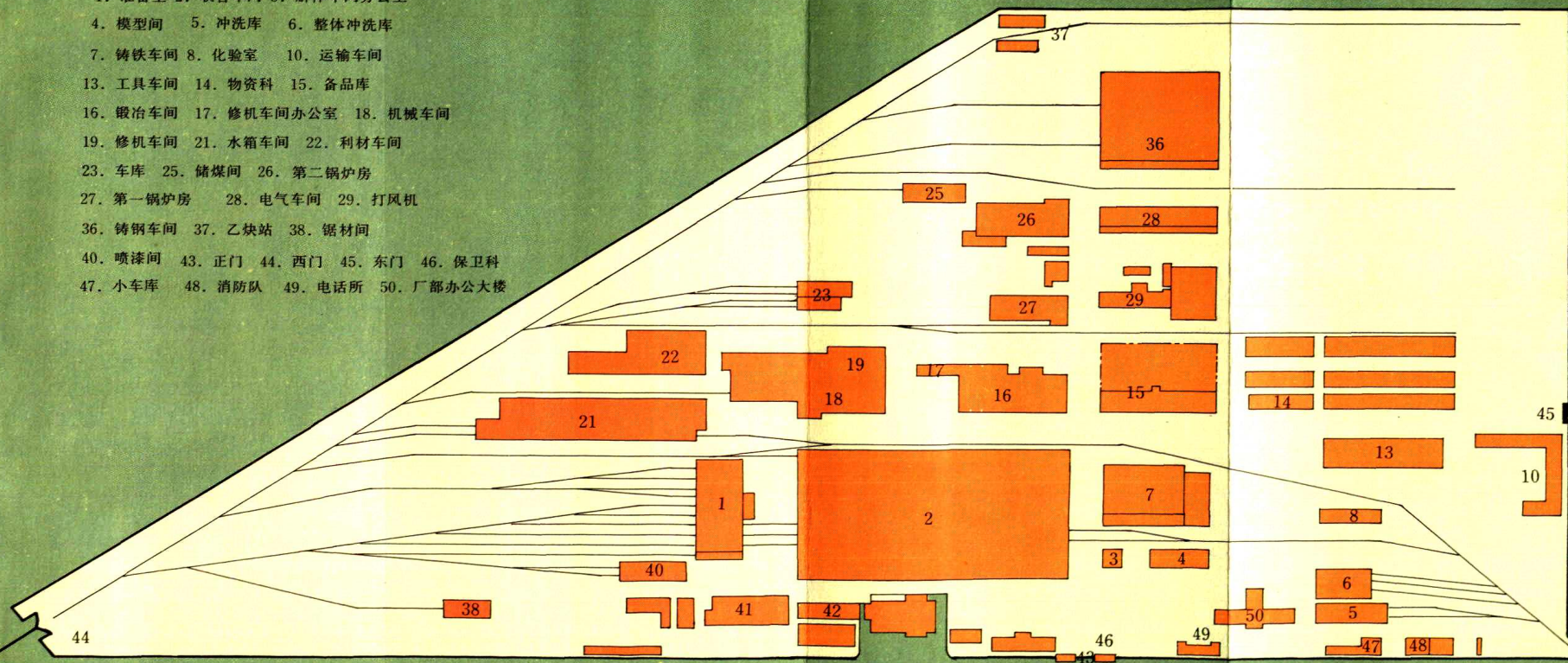
为纪念因公伤亡故或病故的职工，另附名单。

3. 断限：本志上限为1938年，即从东北沦陷时期建场始；下限为1985年。

4. 结构：本志为八篇，第一篇为概述；第二篇为生产；第三篇为管理；第四篇为党群；第五篇为生活；第六篇为文化、教育、卫生、体育；第七篇为集体企业；第八篇为人物。

# 牡丹江机车工厂厂区平面图

- 1. 准备室 2. 联合车间 3. 解体车间办公室
- 4. 模型间 5. 冲洗库 6. 整体冲洗库
- 7. 铸铁车间 8. 化验室 10. 运输车间
- 13. 工具车间 14. 物资科 15. 备品库
- 16. 锻冶车间 17. 修机车间办公室 18. 机械车间
- 19. 修机车间 21. 水箱车间 22. 利材车间
- 23. 车库 25. 储煤间 26. 第二锅炉房
- 27. 第一锅炉房 28. 电气车间 29. 打风机
- 36. 铸钢车间 37. 乙炔站 38. 锯材间
- 40. 喷漆间 43. 正门 44. 西门 45. 东门 46. 保卫科
- 47. 小车库 48. 消防队 49. 电话所 50. 厂部办公大楼



原工厂党委书记罗瑛题词

运用厂志教育职工是个好方法  
望牡厂振奋精神勇于创新沿着改革开  
放的道路胜利前进！

罗瑛

一九八九年四月二十日

艰苦奋斗  
求实创新

劉光華

一九八九年八月

工厂党委书记刘光华题词

原工厂厂长曹国钧题词

歷經  
苦戰  
志氣  
高昂

原工厂厂长曹国钧题词

领导  
题词

搏  
力  
奋  
興  
拼  
富  
廠  
國

楊鳳林

一九五三

原工厂厂长杨凤林题词



# 领导视察

一九五八年八月一日，工厂铸钢车间建成，牡丹江市委书记沈重（左二）参加典礼，地委书记于天放剪彩。



一九八一年九月十日，共青团中央第一书记韩英（左二）到厂检查青年文体工作。

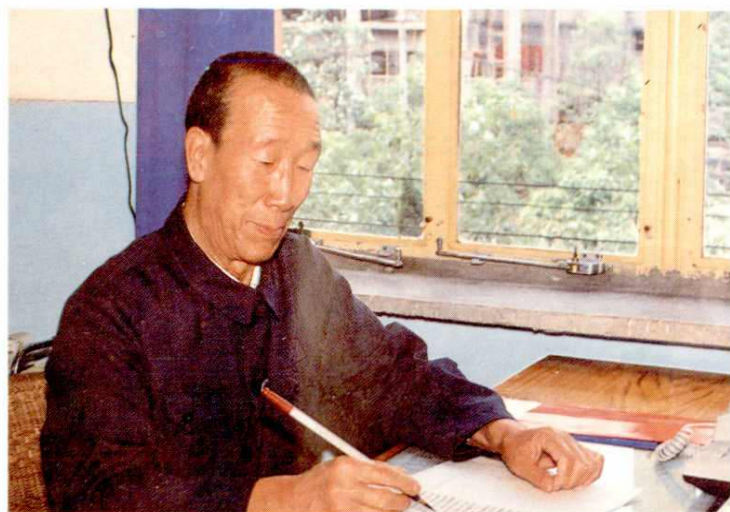


原铁道部部长丁关根到厂视察

4

# 历任主要领导

(部分)



石玉水：1946年12月任厂长



杨凤林：1951年任厂长



迟景岱：一九五五年任党委书记

厂长

曹国钧：一九五五年十二月一日任



罗瑛：1961年  
10月16日任党委书记



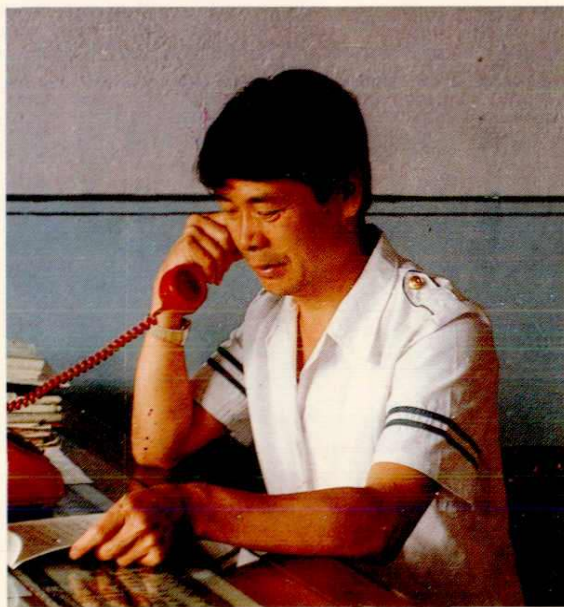
王太奎：1975年4月16日任党委书记



董福桐：1981年7月24日任厂长



孟祥海：1983年6月16日任厂长



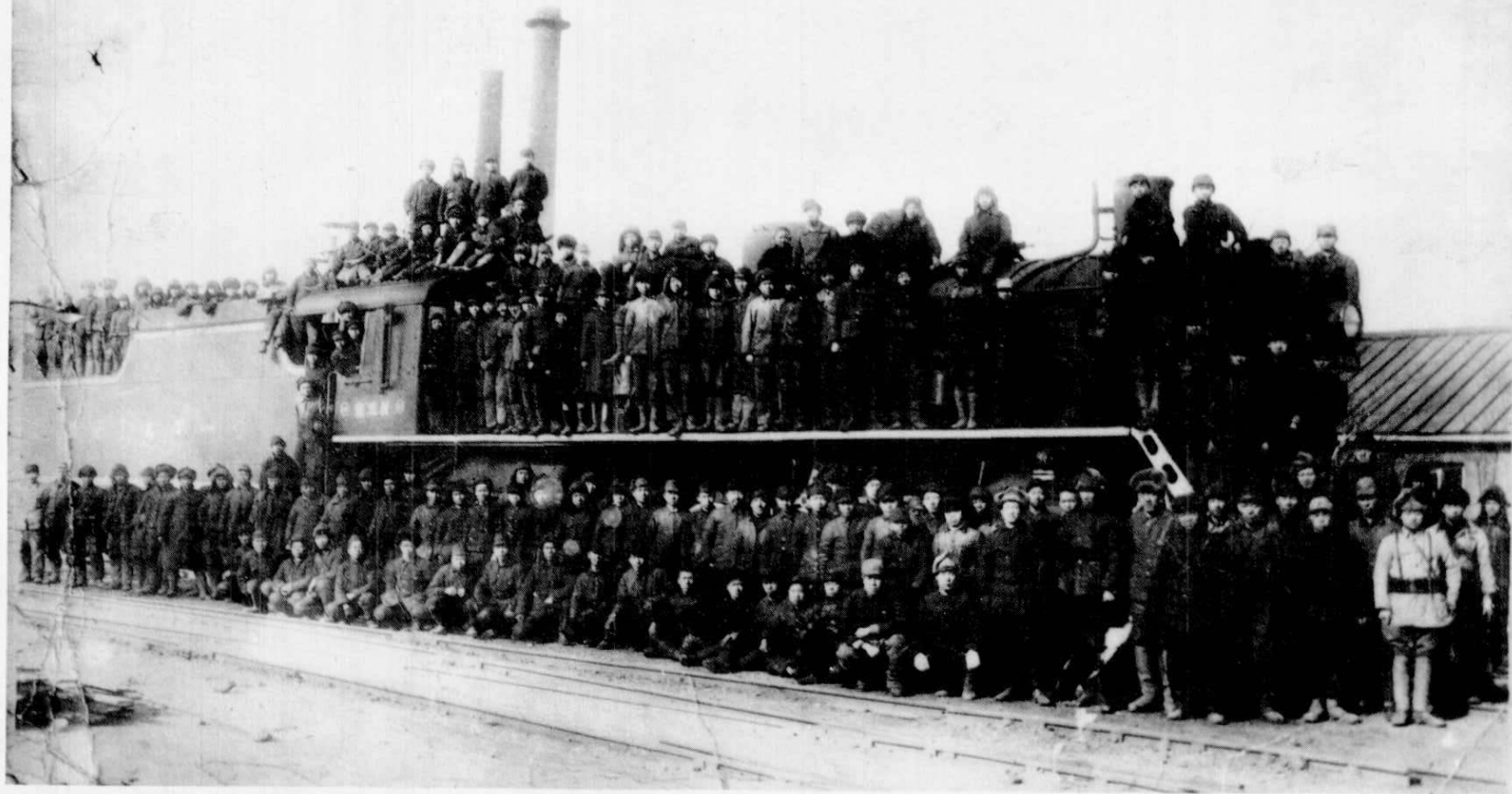
刘光华：1984年12月25日任党委书记

工厂荣誉



北平鐵路局  
1941

工厂检修的第一台蒸汽机车





工厂正门

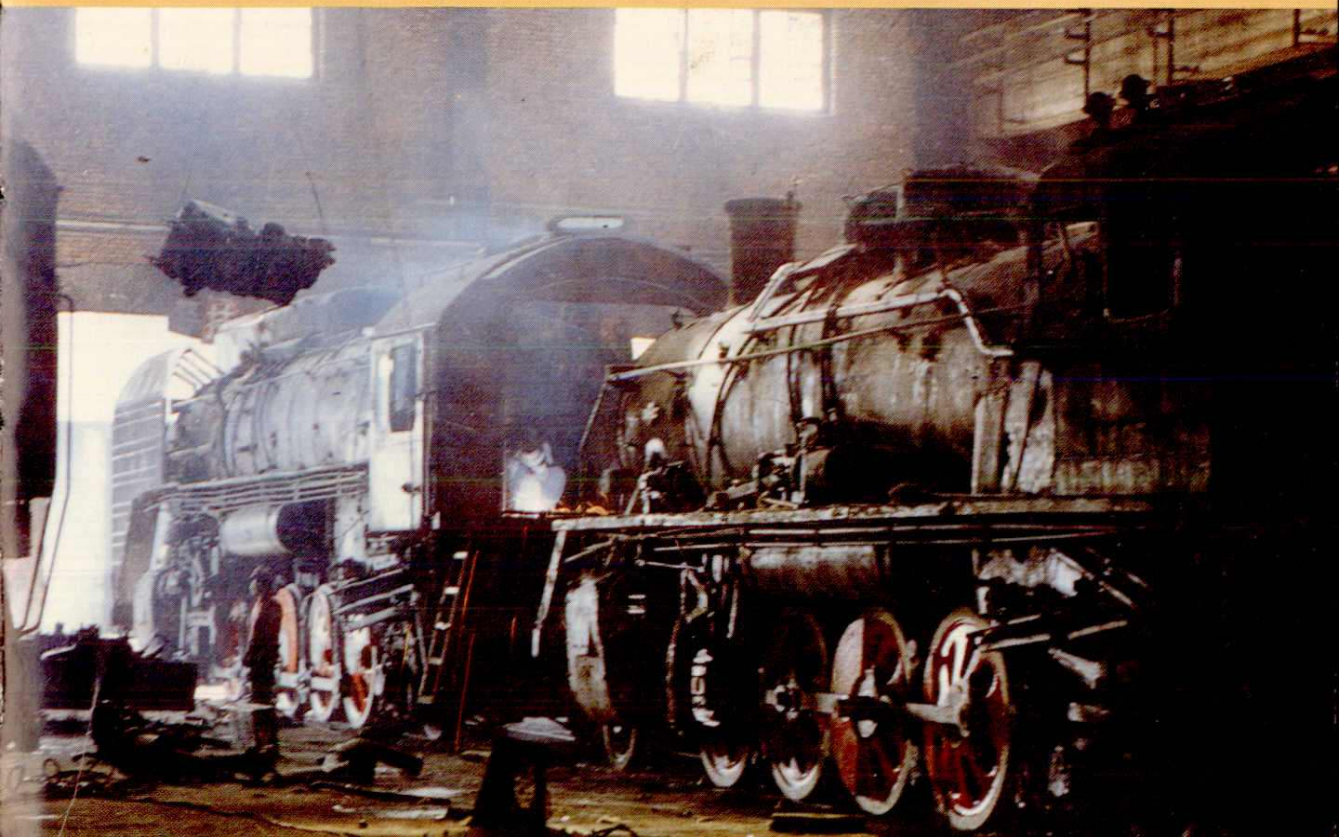
# 生 产

待发



前进型  
机车

进入组  
装工序





机械车间·修机车间



机车检修联合厂房



电气车间



工具车间



建设中的计量大楼

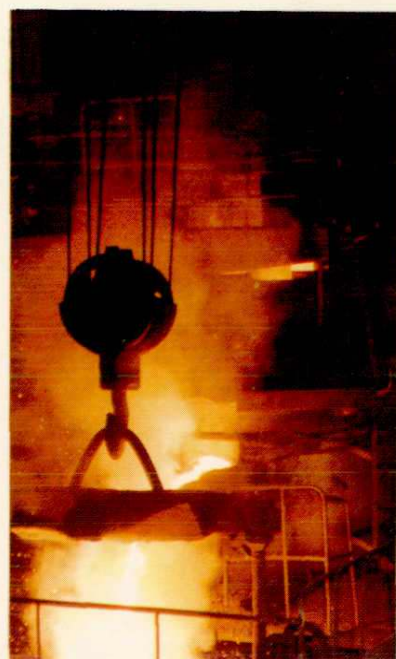




氧气站



技术档案室



出钢



料场



检测计量器具



电子计算机机房



浇铸



自一九六〇年九月二十日以来，工厂变电所一直保持东北电网用户红旗变电所荣誉称号。

