

008567

富阳县志

富阳县林业志

高德占

林业部部长高德占题

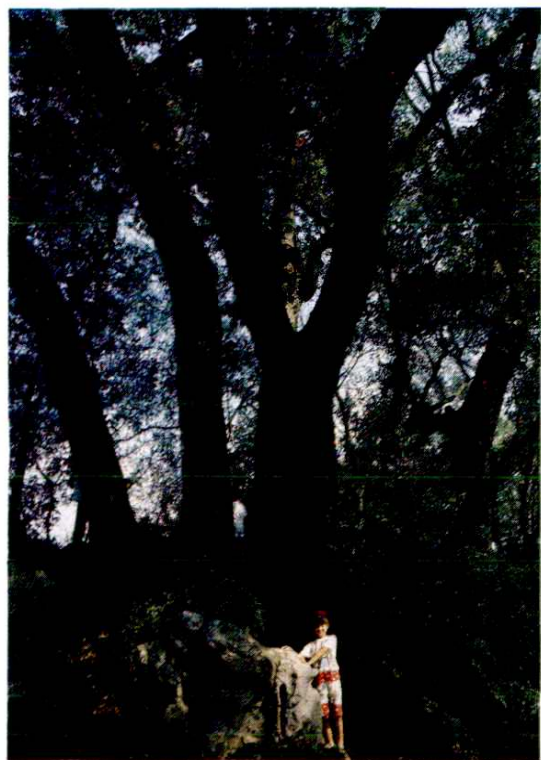


猶古鑒今  
綠化富陽

唐永富

中共富阳县委书记唐永富题词

2



1	
2	3

1. 鹤山一角
2. 鹤山古樟丛
3. 棕杉新姿







山地育苗

杉木新林



杉木基地林





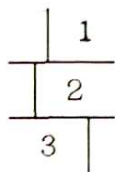


1
2
3

1. 竹乡—芳村
2. 亚林修竹
3. 春笋满园







1. 紫竹园
2. 栗园一角
3. 银杏村—杨家







1	3
2	
4	

1. 公路林荫
2. 林茂渠水清
3. 绿林夹道
4. 春江春色







1	2
3	
4	5

1. 起水仓贮(木材公司)
2. 《竹石图》屏风(现放置于北京人民大会堂)
3. 木制家俱( )
4. 藤(竹)制品(新桐乡赤松村)
5. 小木制品(富阳木材厂)







1	2
	3
4	5

1. 索道集材(龙门林场)
2. 山青库水秀(大源林场)
3. 林工商商场(新登林场)
4. 三山镇林场全貌
5. 高阿生家庭林场一角







1. 省、市、县领导植树
2. 绿化造林责任状签订仪式
3. 林业干警护林
4. 吴仲伦视察引种秃杉林  
(松溪乡众圃村)

1	
2	4
3	







1	2
3	4

1. 新桐董赵古樟
2. 受降大树下古银杏
3. 东园洪春古松
4. 湖源洪家古杉群







1. 三溪大乐“神树”

——红枝柴

2. 国家二级保护动物

——穿山甲

3. 国家二级保护动物

——草鹑(猴面鹰)

4. 国家二级保护植物

——金钱松

1	4
2	
3	



临 安 县

余杭县

杭 州 市

肖

諸

腎

市

1989年6月绘制

具

比例尺 1:300000

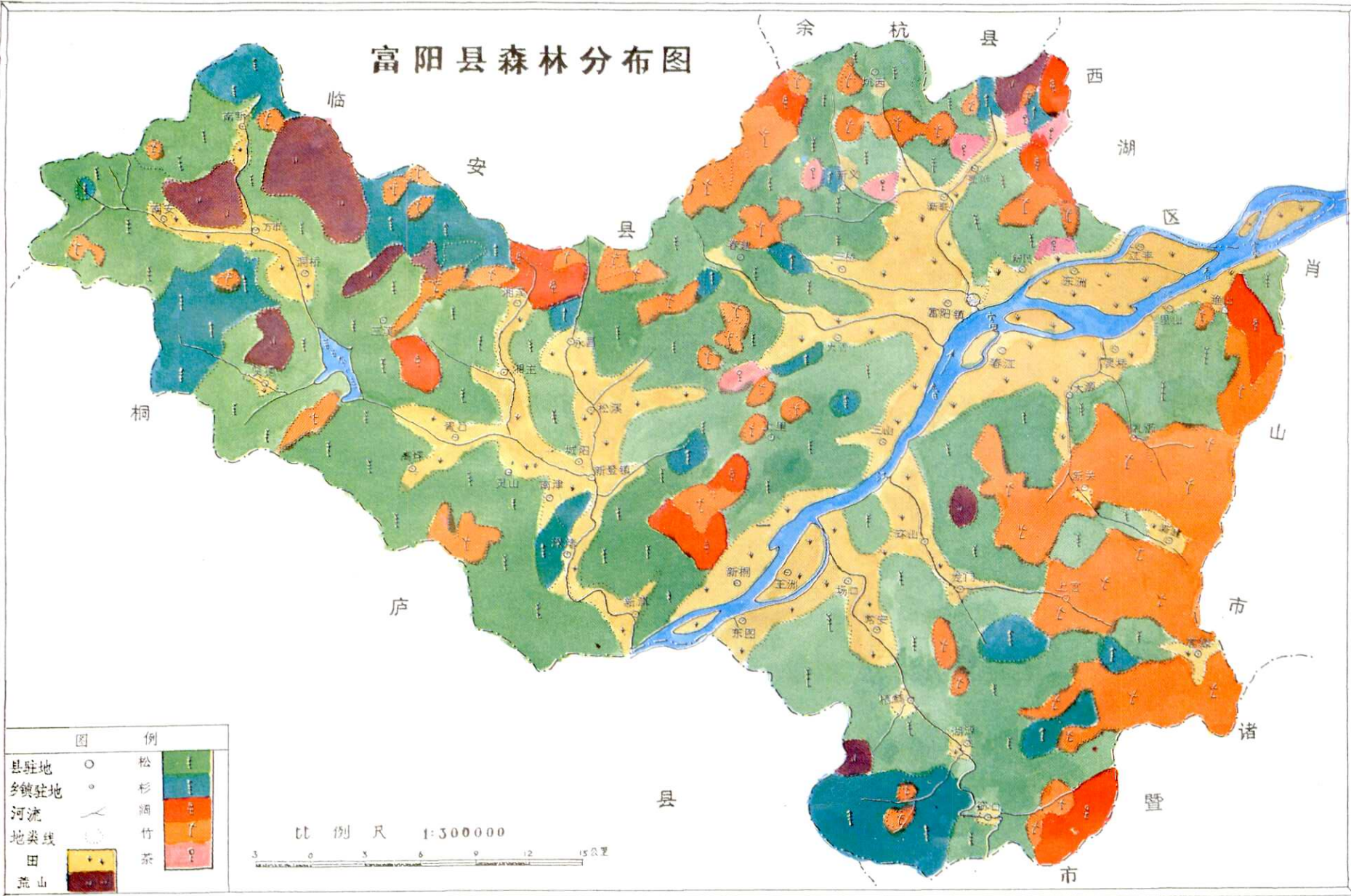
3000米 0 3 6 9 12公里

图 例

⊙	县人民政府驻地	建成 在 建	公路
⊙	区公所驻地		河流
◎	乡(镇)政府驻地	—	桥梁
○	自然村		渠道
— · — · — ·	县 界	▲ 1067.6	山峰、高程
— · — · — ·	乡(镇)界		截流坝



# 富阳县森林分布图





# 序

富阳县处浙西山区与杭嘉湖平原接壤之地，是一个“八山半水分半田”的低山丘陵县。该县林业生产历史悠久，植树、护林、森林利用在历代《县志》中早有详细记载，但因长期封建制度和自然经济的束缚，富阳林业曾几度兴衰，至建国初期，原始植被几近绝迹，荒山、疏林山面积达151万亩。建国后，党和政府十分重视林业建设，富阳林业发生了前所未有的变化。至1989年，全县荒山、疏林山缩减到35万亩，林木蓄积量达到155万立方米，比1956年84万立方米增长85%。现在全县人民正在为实现省委、省政府提出的“五年消灭荒山，十年绿化浙江”的宏伟目标而努力奋斗。

富阳县以用竹造纸闻名遐迩，全县毛竹林面积和立竹量均居全省第二位。早在东晋南北朝，富阳就开始用嫩竹造纸，历代相沿，现有15万人从事竹子生产和加工利用。建国以来，共生产竹材6584万株，每年砍伐纸用青竹2~5万吨，为土纸和竹制品的发展提供了丰富的原料。竹子制品的品种、产量与日俱增，笋用竹林和笋材两用竹林的开发方兴未艾。该志为此独设一章，着重介绍了竹子的栽培、加工利用和新开发的状况，体现了富阳林业的一大特色。

《富阳县林业志》以辩证唯物主义和历史唯物主义的观点，实事求是地反映了该县林业兴衰的演变情况，较详尽地阐述了林业生产关系的历史变革和生产力的发展情况，并根据“详今略古，立足当代”的原则，记述了富阳社会主义林业建设的成就，体现了时代特点，为世人为后代留下了非常宝贵的经验。历史经验的可贵，在于提供给人们科学决策以依据，在于给后人研究和解决新问题以智慧。

《富阳县林业志》借鉴众家所长，体例完整，章法缜密，资料翔实，是一部具有地方林业特色的好志书。值此书印刷发行之际，写此短文，以示祝贺。

浙江省林业厅厅长 范福生  
高级工程师

1991年9月

10



## 序 二

富阳县位于浙江西北部，富春江下游，是个“八山半水分半田”的低山丘陵区。境内森林资源丰富，林业生产在国民经济中占有十分重要的地位。建国后，特别是党的十一届三中全会以来，县委、县政府把开发山地资源，发展林业生产，作为振兴富阳经济的战略重点来抓，发动全县人民，坚持封山育林、植树造林，加强林政管理，使绿色事业更加蒸蒸日上，发挥了巨大的经济效益、社会效益和生态效益。

《富阳县林业志》以马列主义、毛泽东思想为指导，以党的路线、方针、政策为准绳，记述富阳林业的沧桑嬗变，揭示了林业生产的发展规律，为进一步加强林业建设提供了历史借鉴和科学依据。它的问世，是富阳林业史上的一件大事，是“两个文明”建设的新成果。

发达的林业，是国家富足、民族繁荣和社会文明的标志之一。富阳林业虽有长足进展，但长期以来，其生产经营水平较低，林业建设任重而道远。愿全县人民和广大林业工作者同心同德，团结奋斗，百尺竿头更进一步，为建设林业发达、经济繁荣、生活美好的新富阳，创造新的业绩，载入新的史册。

富阳县人民政府县长 周宝法

1991年10月