

012803

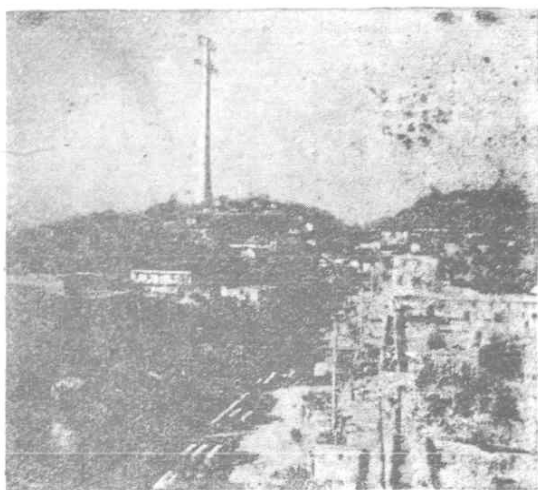
# 荻港镇志

## 荻港镇志

### 凡例

一、《荻港镇志》编纂工作以马列主义、毛泽东思想为指导，坚持四项基本原则，坚持辩证唯物主义和历史唯物主义的观点，以《建国以来党的若干历史问题的决议》为指针，搜集与运用可信的历史资料与现实资料，反映本镇从自然、社会到人文各方面的历史和现状，力

# 荻港镇志



安徽省繁昌县《荻港镇志》编写组

1986·7·1·

# 序 一

《荻港镇志》的编纂工作，在繁昌县委、繁昌县人民政府的亲切关怀下，在繁昌县修志办公室的直接帮助下，经过编纂组及各界人士一年多的辛勤努力，通力合作，已胜利地完成了历史赋予的光荣任务，成书二十余万字，并作为初版付印了。这是全镇人民精神文明建设中的一件大事。《繁昌县志》自清道光六年增修以后，迄今已有一百六十多年未曾续修，而乡镇更无修志先例。现在，我们这一代人躬逢盛世，参与修志，鉴古知今，继往开来，能为子孙后代留下一部史实资料和文化遗产而感到自豪。

荻港是繁昌县的首镇，建于汉代，距今已有二千一百多年的历史。明代以前，就具有“两倍城邑，商船几与芜湖埒”的规模。且紧依长江，地形险要，“扼吴楚之交，据江南要冲”，历来都是兵家必争之地。自三国以降，晋、唐、宋、元、明、清以及近代四次国内革命战争时期，皆于此发生征战戎事。特别是建国前夕的伟大的渡江战役，中国人民解放军中路大军，飞越长江天险，渡江的第一船便由此登岸，更蜚声中外，载入史册。

建国三十六年多来，荻港人民在党和政府领导下，各方面建设都发生了深刻的变化。特别在党的十一届三中全会以后，物质文明和精神文明建设更有了长足进展：农业生产条件不断改善，农、林、牧、副、渔各业连年增产；工商企业星罗棋布，发展速度很快；文化、教育、卫生等事业和集镇建设都取得了新的成就；政通人和，社会安定，人民生活水平不断上升。现在，全镇人民正沿着党中央指引的建设具有中国特色

的社会主义道路，锐意改革 勇于进取，为把荻港建设成为繁荣昌盛的工业镇，为实现祖国四化宏图而努力奋斗！

值此《荻港镇志》初版之际，谨向所有为志书提供史料、故实、口碑、资料的单位和个人以及参与编纂工作的诸位同志表示感谢。同时，由于编纂时间仓促，志书错误在所难免，敬请有识之士提出批评意见，以便再版时修正。

胡 敏 生

一九八六年七月一日

## 序 二

荻港镇濒江倚山，风光秀丽，气温宜人。老街建筑，古朴典雅；新街楼房，新颖别致；水陆交通，四通八达；土地肥沃，林茂粮丰；矿业资源，蕴藏丰富；渔业捕捞，四季兴旺——是一个美丽富饶的江南集镇。

荻港镇具有光荣的革命传统：在1919年“五四”运动影响下，曾掀起青年学生的爱国运动；1931年，中共繁昌县委在本镇桃冲建立，领导着人民革命斗争；在抗日战争和迎接解放的斗争中，荻港人民在灾难深重的岁月里，更有不少健儿投身于抗日与革命的行列，立下了为保卫祖国、争取解放的丰功伟绩。

建国后，本镇人民在社会主义革命和社会主义建设中取得巨大成绩，使全镇面貌发生了深刻变化，特别是党的十一届三中全会以后，各项事业生机勃勃，经济发展，突飞猛进，开创了社会主义建设的新局面。

社会主义在前进，祖国建设在发展，时代赋予我们这代人以新的使命：全镇人民迫切期待着撰写一部镇志，籍以观今鉴古，推动两个文明建设的发展。因此，我镇在1985年6月1日开始组织编写志书班子，开展了镇志编纂工作。一年来，通过查阅档案、史料，多方采访，召集各界人士座谈以及在本镇各单位聘请一百多名资料员，广征博采，已收集资料近百万言。经过详细校核，整理编写，几易其稿，终于完成了这部二十余万字的《荻港镇志》的编纂任务。

《荻港镇志》的内容时限，上起清末民初，间有涉及汉、唐、宋、

明者；下至1985年底。凡荻港镇自然概貌、人文、物产等无不列入。本志横排竖写，以年系事，全书计分二十八章一百一十节，并列有附录。通篇文字晓畅，通俗易懂。它将成为我镇有史以来的一部有益于当前两个文明建设和惠及子孙后代的史志专书。

本书的编纂，以党的四项基本原则为指导，以《建国以来党的若干历史问题的决议》为准则，坚持辩证唯物主义和历史唯物主义观点，本着厚今略古、实事求是、秉笔直书的原则，力求体例完备，资料翔实，具有地方特色。我想，荻港人民既能在历史和现实中留下光辉篇章，深信未来的图景将更加灿烂。谨书始末，是为序。

周 其 东

一九八六年七月一日

# 凡 例

一、《获港镇志》编纂工作以马列主义、毛泽东思想为指导，坚持四项基本原则，坚持辩证唯物主义和历史唯物主义的观点，以《建国以来党的若干历史问题的决议》为指针，搜集与运用可信的历史资料与现实资料，反映本镇从自然、社会到人文各方面的历史和现状，力求做到思想性、科学性、资料性的统一。

二、坚持实事求是的原则，秉笔直书。忌粉饰、不虚构，以史实为依据，真实地反映本镇的去和今天，使之起到“存史”、“资治”、“教化”的作用。

三、详今略古，立足本镇，突出时代与地方特色。上限清末民初，间有涉及汉、唐以后诸代，凡史料翔实者亦予选录；下限止于1985年12月。所辑资料，无论古今，皆以言之有据，信而可证的有关本镇者入志。道听途说，牵强附会或属它乡别地之事，概不辑录。

四、本志采取横排竖写方法，以类分章列目，以时贯事叙写史实。

五、本镇所辖区域范围，建国前后有多次变动，由于历史资料残缺不全，凡人口、田亩等各项统计仅存部分年代数字，且基数不同，以致逐年不可比。本志书地域以新划行政区为准，所列统计数字亦以近年者为主。早年统计数字间有列入者，仅作参考之用。

六、本志文字力求通俗易懂，雅俗共赏。内容以史实说话，不作代述或空发议论，不冠颂斥之词，褒贬皆寓事实之中。

七、凡属历史朝代，一律采用通称、正称，如唐、宋、元、明、清、中华民国等。中华人民共和国成立后，一律简称“建国后”。地名悉用今名，以新编地名录为准。必要时注明古地名及其沿革变迁。

八、凡属工农业产值产量、百分比、统计数字及公元纪年，皆用数码，余者如历史年代，章节序数，人物年龄等皆用中文数字。

九、人物章载本籍烈士英名录；清代以来已故的知名人士或有善行义举者为之立传；凡健在的本籍党政军县团级以上干部或具有工程师、讲师、主治医师等以上职称者列简介。本籍或现今在本镇工作的，凡出席市（含地区）以上英模先进代表会议及在相当的级次立功受奖者，亦列入志。

八十岁以上高龄者入寿星谱。

本籍，含本镇出生及长期定居本镇者。

十、凡在工农业生产和科学、卫生、体育、文化、教育及其它专业方面取得一定成绩者，以事系人，写入有关章节，不列入人物志。

十一、艺文类选历代优秀诗文入志；当代文学艺术作品，以发表在市（地）以上文学、艺术专业刊物及省以上报纸副刊上者，选目入文化志。

十二、抗日战争时期，汪伪党政军组织及其活动情况，不列入志书正篇，以附录记之。

## 繁昌县荻港镇地方志编纂领导小组成员名单

组 长：周其东

副组长：俞日煌 严意生

组 员：郭珍仁 夏书田 刘仲航 张修福

## 《荻港镇志》编写组成员名单

组 长：严意生

副组长：刘仲航

主 编：郭珍仁

采访编写：张修福 夏书田 陈德荣

封面题字：倪茂发

封面设计：郭珍仁

封面摄影：郭小文

摄 影：尹贞祥 陈衍麟 郭小文

制 图：陈德荣

文物插图：陈衍麟

誉 抄：赵仁先

印 刷：繁昌县印刷厂



## 繁昌县荻港镇地方志编纂领导小组成员名单

组 长：周其东

副组长：俞日煌 严意生

组 员：郭珍仁 夏书田 刘仲航 张修福

## 《荻港镇志》编写组成员名单

组 长：严意生

副组长：刘仲航

主 编：郭珍仁

采访编写：张修福 夏书田 陈德荣

封面题字：倪茂发

封面设计：郭珍仁

封面摄影：郭小文

摄 影：尹贞祥 陈衍麟 郭小文

制 图：陈德荣

文物插图：陈衍麟

誉 抄：赵仁先

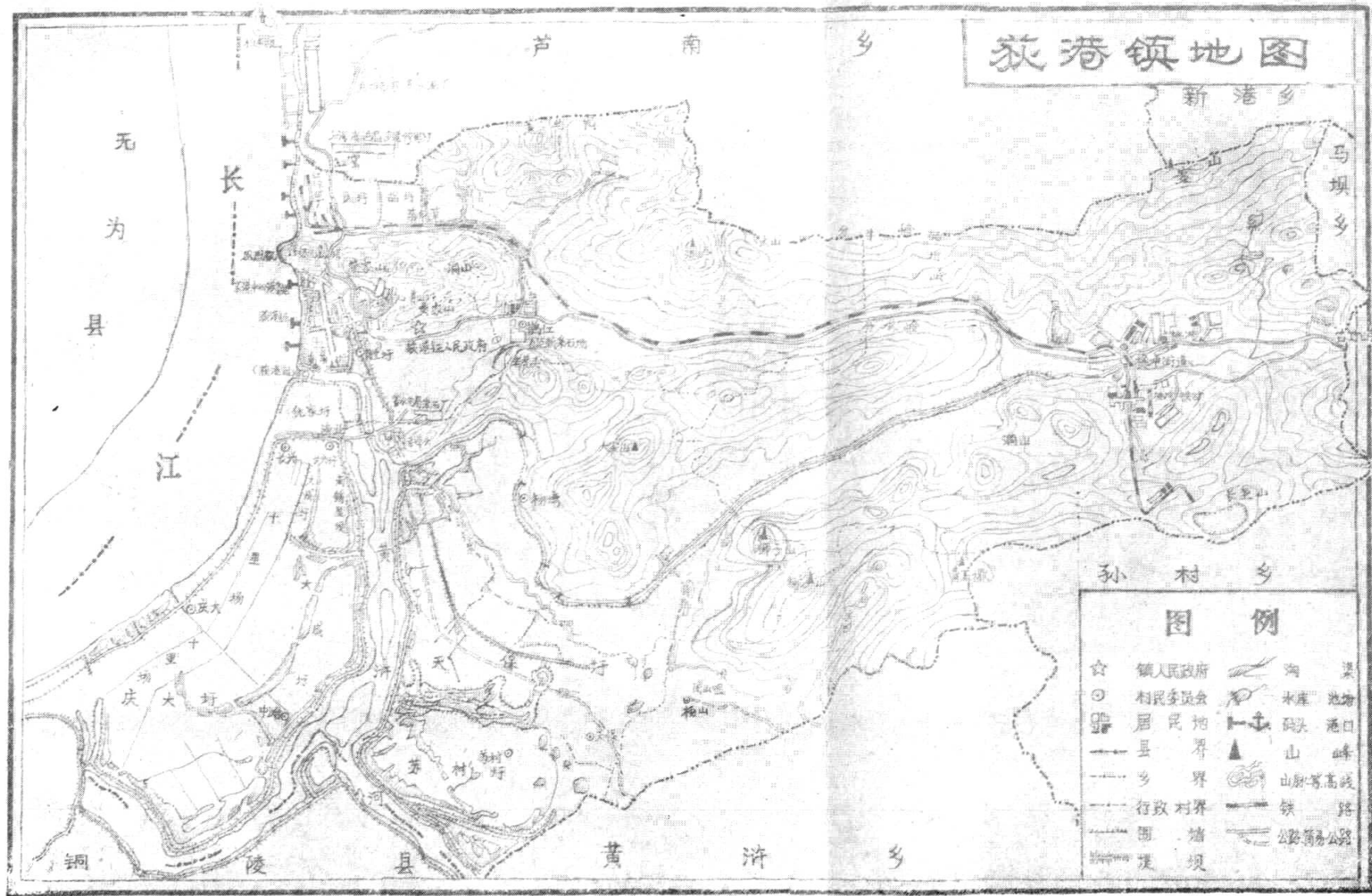
印 刷：繁昌县印刷厂

或去修誌

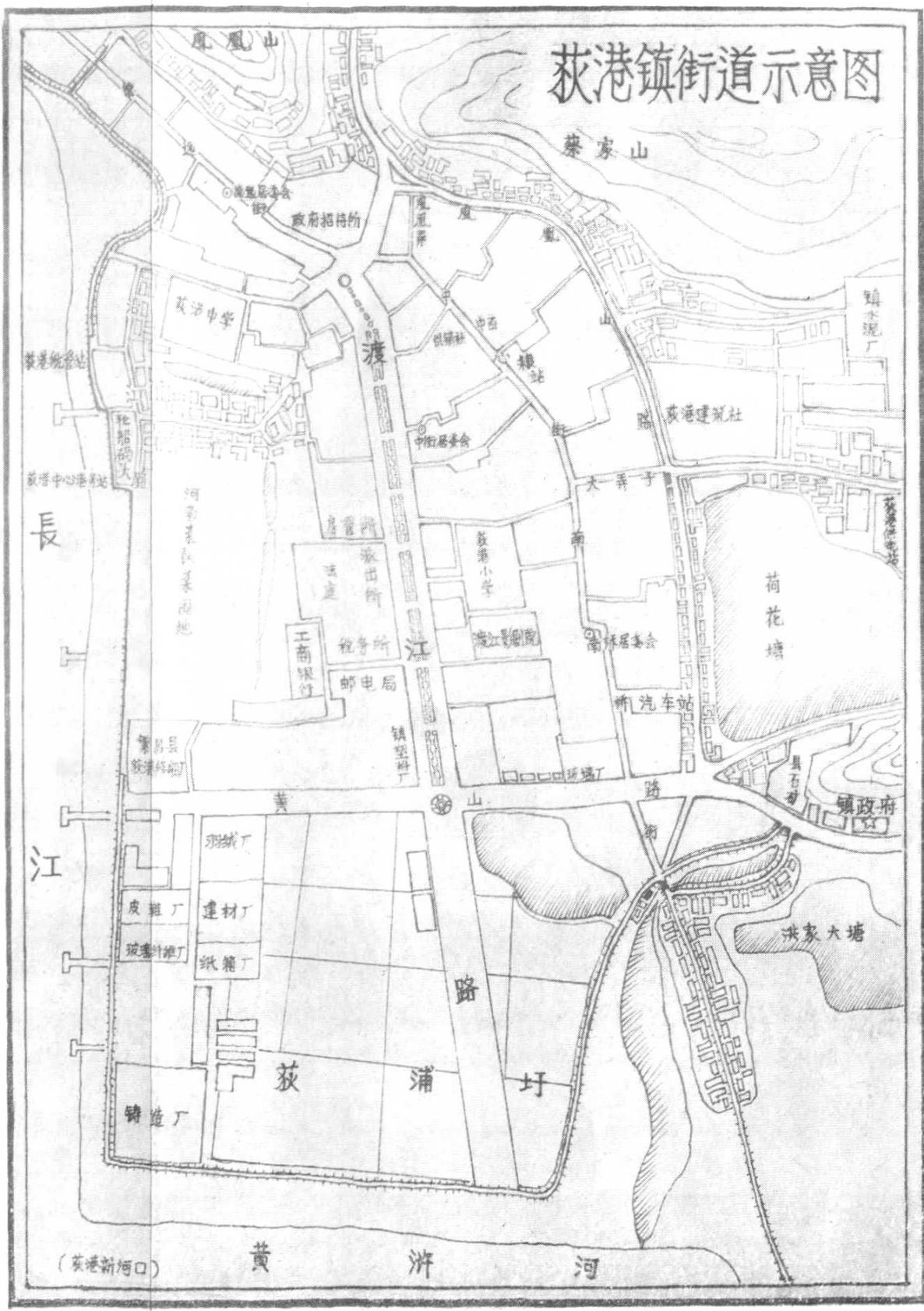
繁榮教鎮

倪茂蒼

一九八六年  
于北碚



# 荻港镇街道示意图



(荻港新河口)

黄 河 黄 河



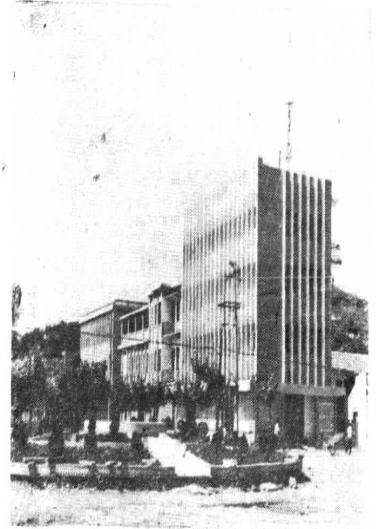
△ 荻港鎮全貌



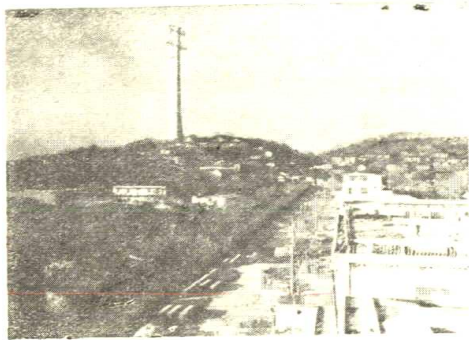
△ 中国共产党黎昌县荻港镇委员会  
黎昌县荻港镇人民政府



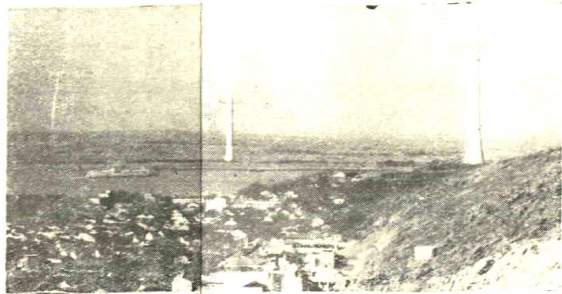
△ 荻港镇党委、政府、经委办公大楼



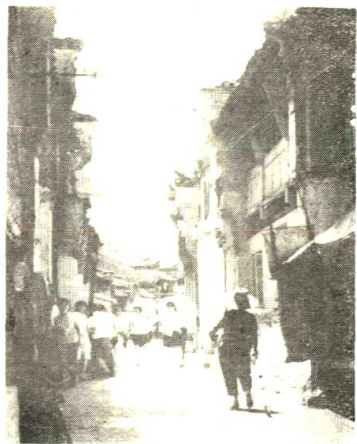
△ 荻港新街之中心花园，有喷泉装置，后为四层商业大楼



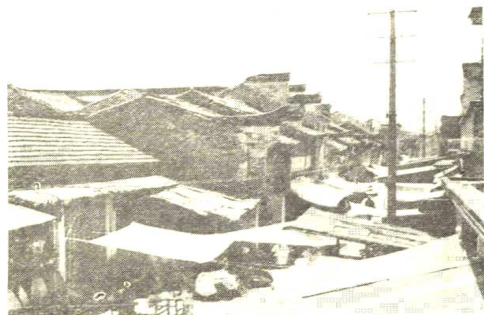
△ 获港新街道，宽40公尺、长1千公尺，水泥路面，系填河后新建。



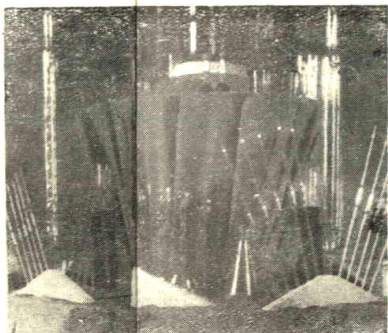
淮沪五十万伏输电电火跨越工程直线塔高一六〇米，南端塔建于获港凤凰矶，巍然高耸，十分壮观。◁



获港老街多为清代建筑，古朴美观，现辟为步行商业街。△



获港老街，遍布商业网点。◁

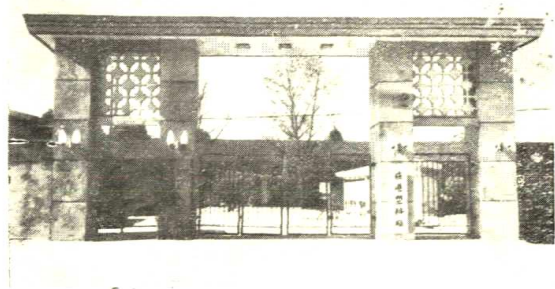


镇玻璃仪器厂有二十多种产品远销巴基斯坦、日本、荷兰、美国。一九八五年外贸总值达十二万余元。这是该厂的部分产品。◁

镇羽绒厂，1984年筹建，发展很快，现与芜湖市天河羽绒厂联合生产，年产值达二百多万元。▽



镇塑料厂始建于1970年，原为街道小厂，现有了很大发展，年产值达50余万元。▽

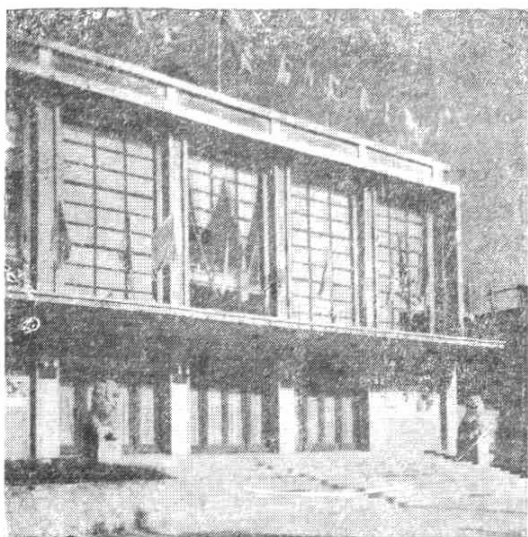


▽ 获港与无为之间的长江轮渡。





△ 荻浦新姿

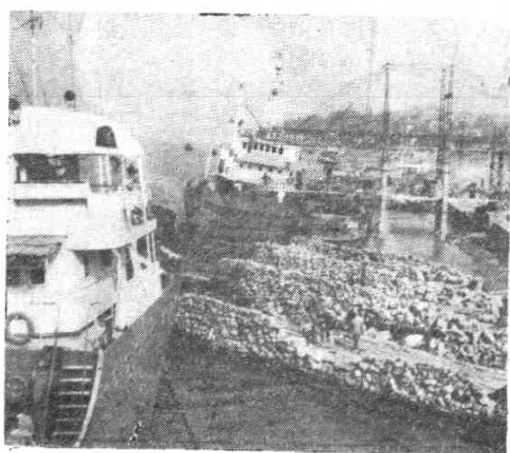


△ 渡江影剧院，建于1983年，影剧两用，可容纳观众1300人。

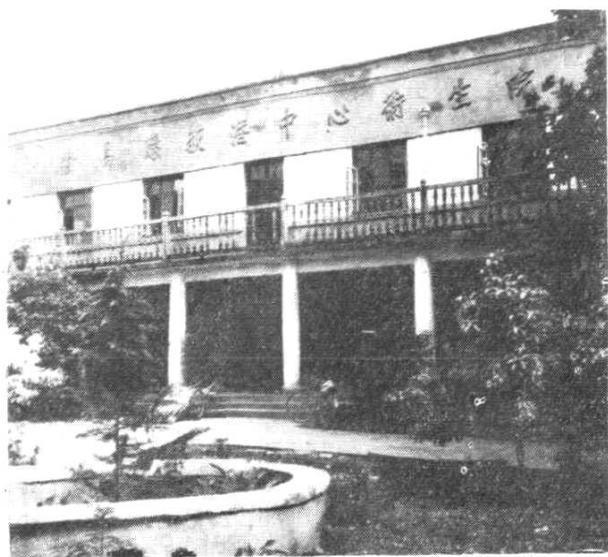


◁ 镇人民政府招待所

▽ 卸货码头

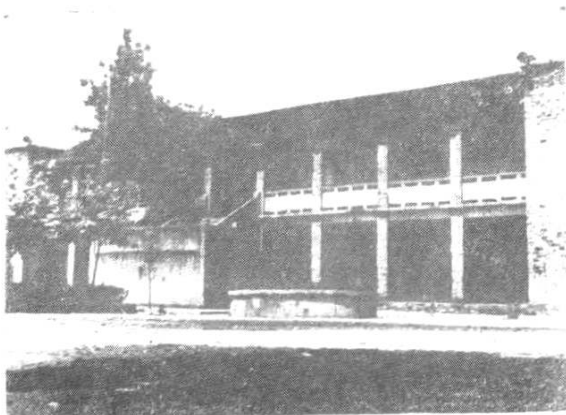
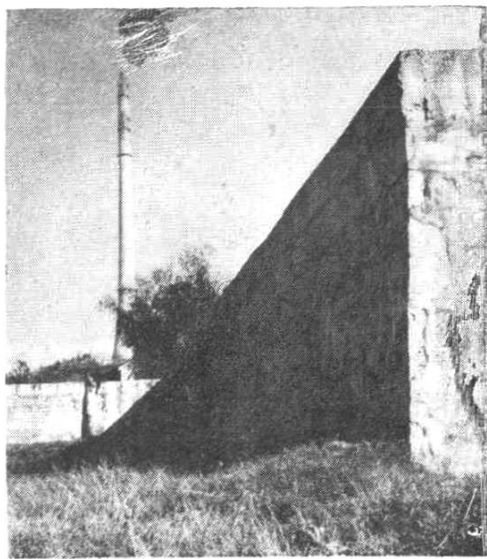


荻港镇石灰石及保坨石产量逐年上升，这是保坨石装船外运。



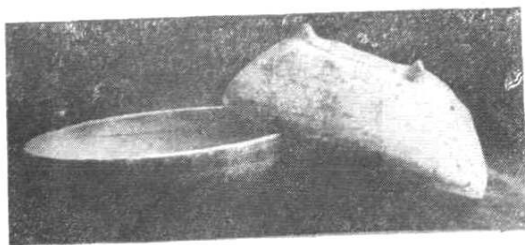
△ 获港镇中心卫生院

获港防洪墙建于1971年，经过不断的加高增固，汛期可防御1.5米水位的洪峰。▽



△ 获港镇中心小学，开17个班，有学生八百余名。

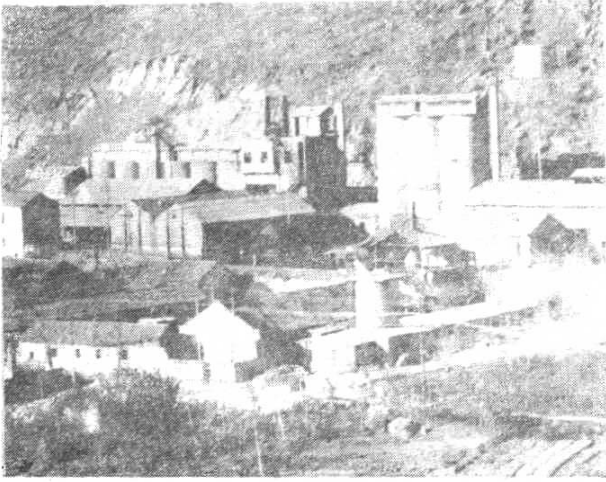
获港中学，设初、高中部，开16个班，有学生一千余人。



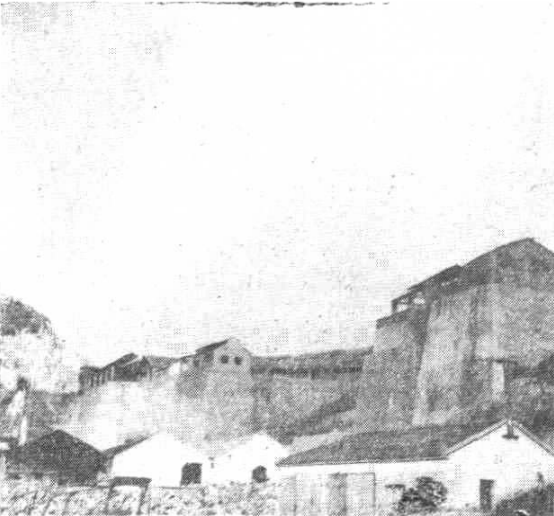
△ 在获港天保村出土的汉代陶盆。







◁ 获港镇水泥厂，建于1978年5月。水泥产量逐年上升，1985年年产水泥2万2千多吨。



△ 获港镇石灰一厂，建于1975年，有立式石灰轮窑8口，年产量达35,000吨。

获港镇石灰石资源丰富，这是已开采的石灰石矿体之一。▷



△ 渡渔楼酒馆，以水鲜菜肴著名。

