

# 松江供电



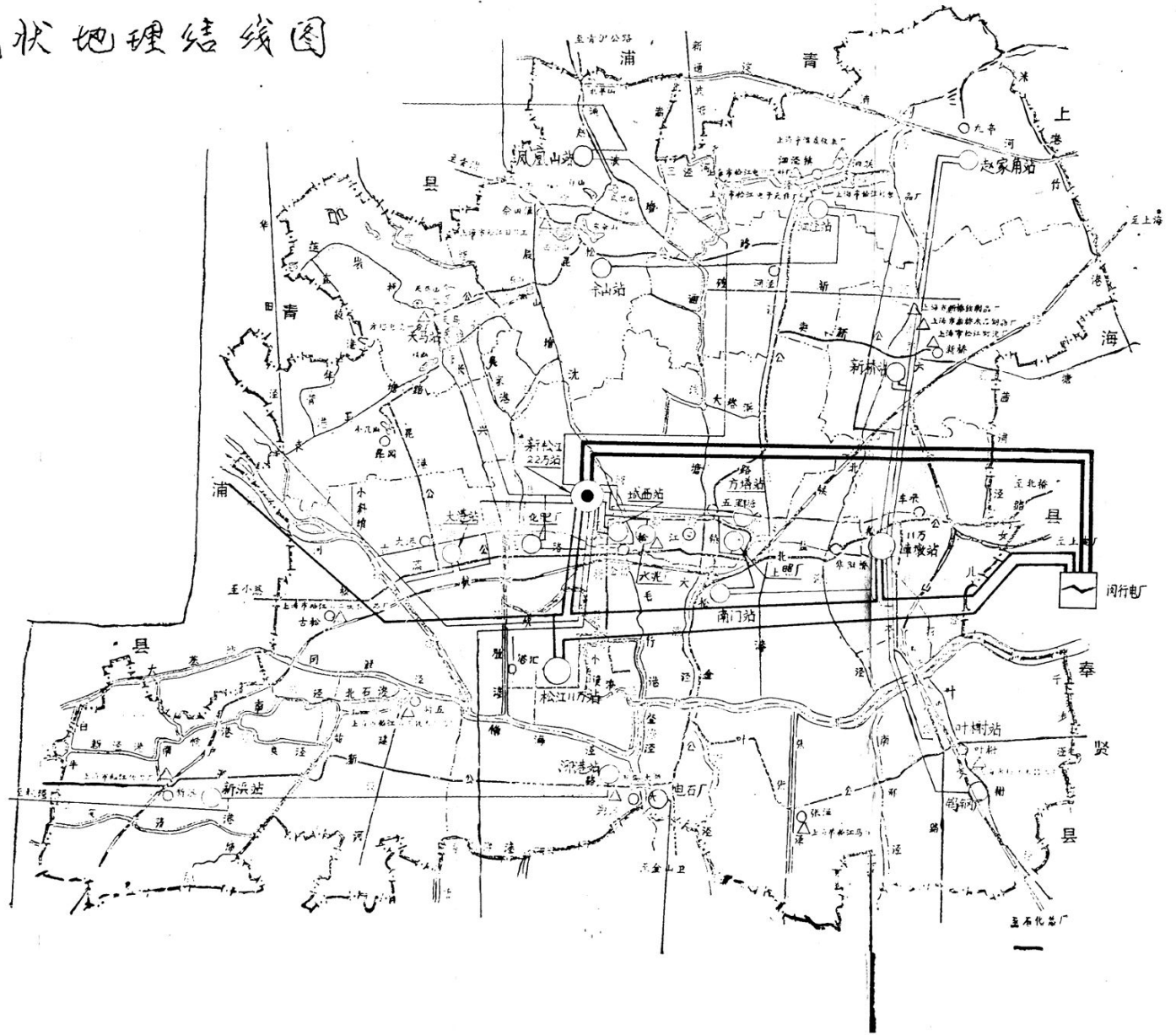
# 松江供电志

1911—1990

上海市南供电局松江供电所

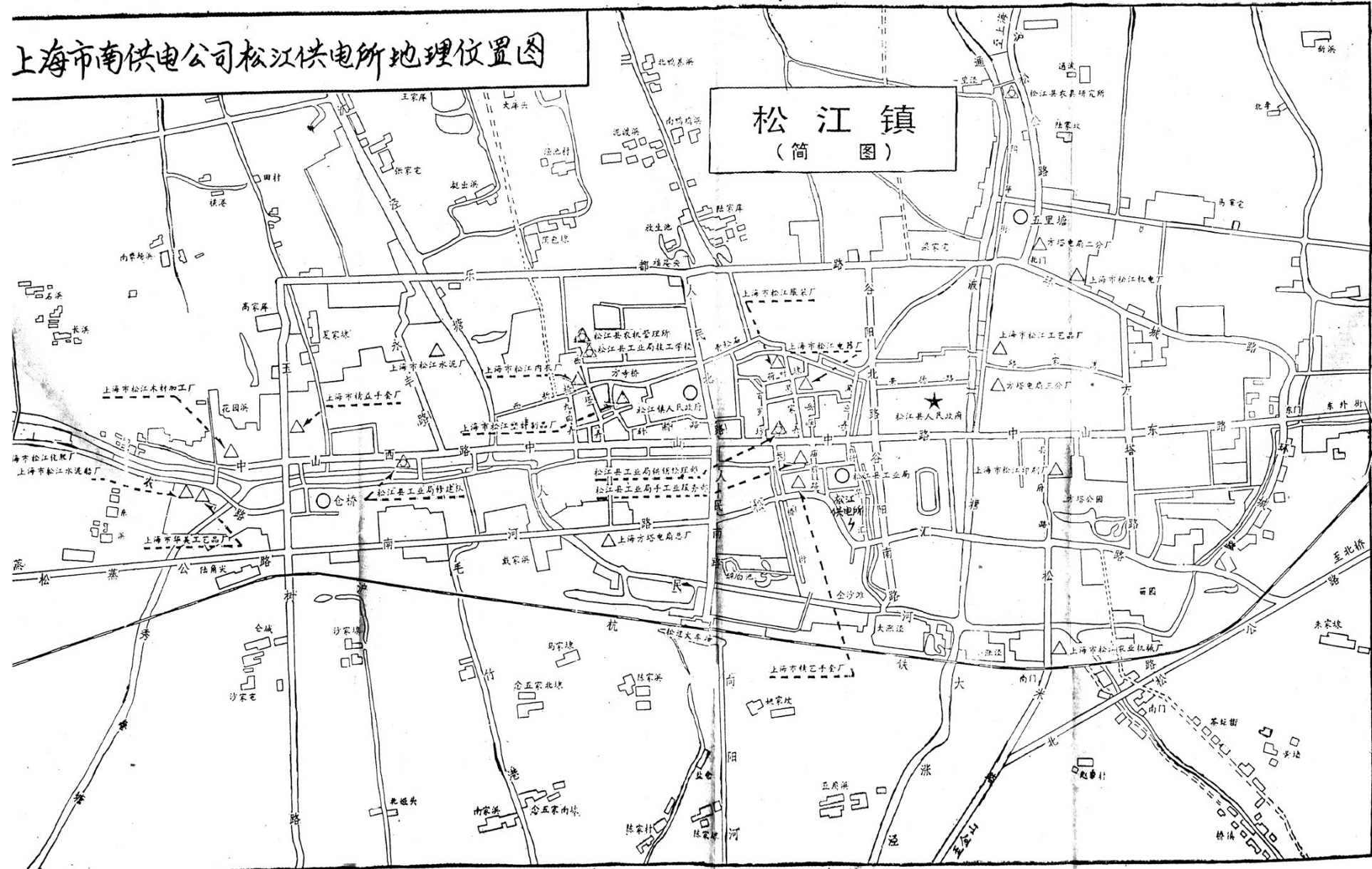
公元一九九一年

# 松江地区 电网现状地理接线图



# 上海市南供电公司松江供电所地理位置图

## 松江镇 (简图)



# 松江供电局沿革示意图

1911年——1913年

松江电灯厂

1913年——1937年

松江电器股份有限公司

1937年——1943年

松江发电所

1943年——1949年10月

松江电器股份有限公司

1949年10月——1955年12月

松江电厂

1955年12月——1960年6月

公私合营松江电厂

1960年6月——1964年6月

上海供电公司松江供电所

1964年6月——1986年11月

上海供电局松江供电所

1986年11月——1991年11月

上海市南供电公司松江供电所

1991年11月——1992年12月

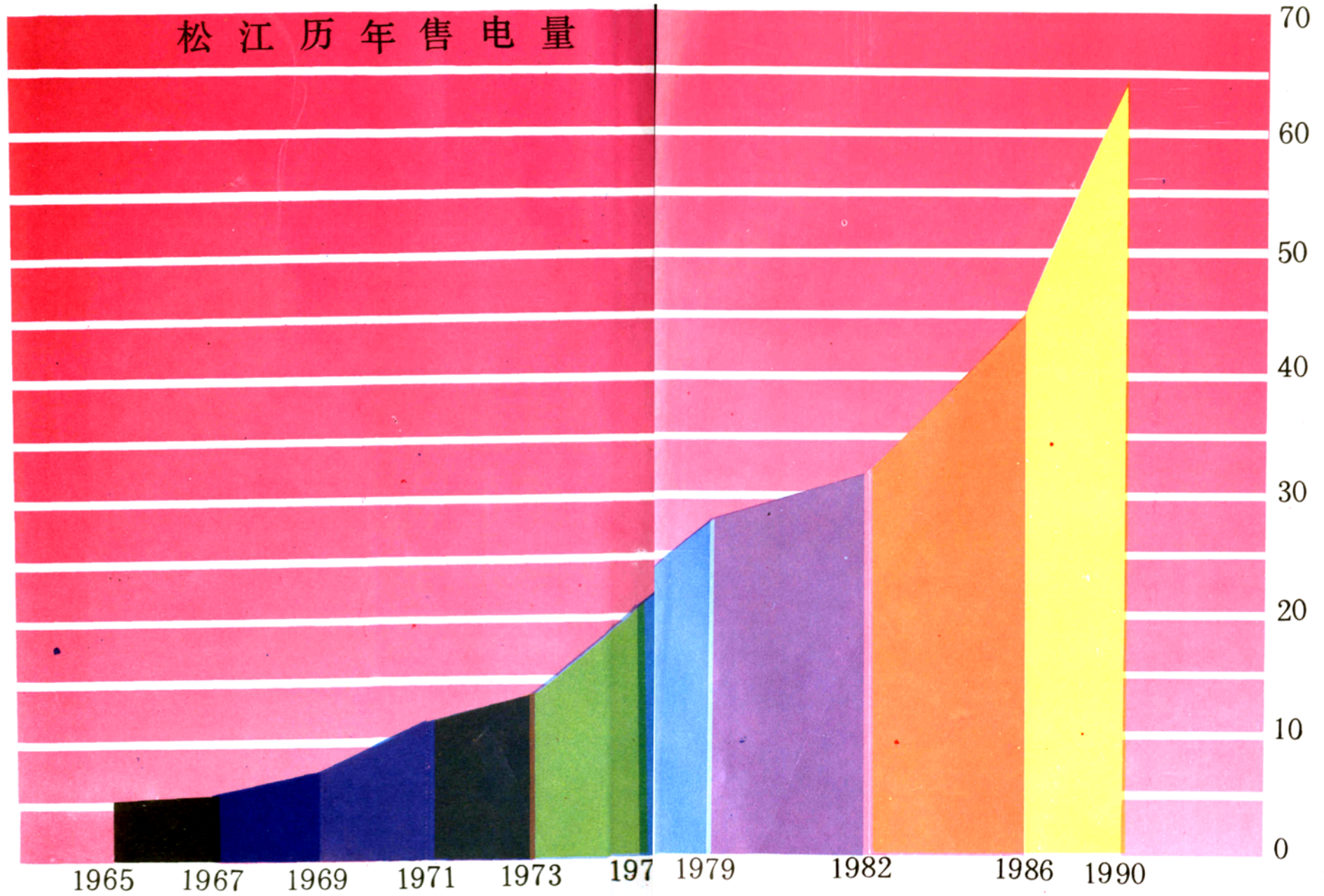
上海市南供电局松江供电所

1992年12月

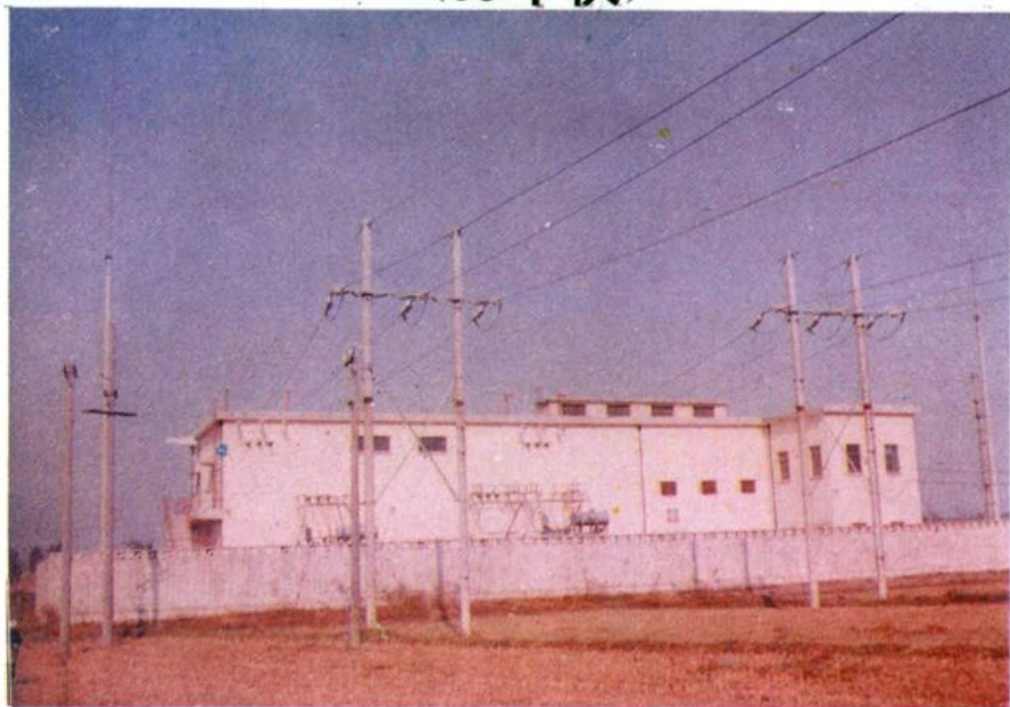
松江供电局

# 松江历年售电量

千万千瓦时



新扩建松江南门站全貌  
(35千伏)



新建南门变电站 1 号、2 号主变



220千伏新松江站全貌



110千伏车墩站35千伏出线塔





线路工正在起吊电杆



张仁良所长参加生产劳动





干瑞林党支部书记正在参加劳动



生产所长顾书明亲临第一线指挥

## 勘 误 表

**注：项从上至下的、字从左至右的、应改正如下：**

(1)目录第一页中35千伏线路、4.432横山支线应改成432泗泾支线。

(2)第一页 第7项、第十四字供电所应改成供电志。

(3)第5页 第16项、第十五字上市应改成上海市。

(4)第6页 第13项、第四字没份应改成股份。

(5)第9页 第22项、第十五字5.64公里应改成95.64公里。

(6)第28页 第5项、第二十一字风芯应改成钢芯。

(7)第32页 第8项、第十九字各伏应改成千伏。

(8)第33页 第13项、第一字里处应改成五里塘处。

第20项、第十三字木直应改成木杆。

(9)第35页 第17项、第七字22014应改成22.14万元。

第19项、第十七字公司计应改成公司设计室。

(10)第42页 第一项第四字支按应改成支接。

(11)第47页 表格内张泽线和四村线的供电范围张泽厂应改成张泽乡。

(12)第53页 第11项、第七字鸭神庙应改成罗神庙。

(13)第63页 第20项、第七字隔闸应改成隔离闸刀。

(14)第64页 第23项、第十二字退过流应改成限过流。

(15)第65页 第5项、第二十四字5、应改成5600。

第18项、第十七字套流应改成整流。

(16)第90页 第3项、第十八字和电应改成用电。

(17)第97页 第18项、第十字开标应改成开票。

(18)第104页 第2项、第一字至应改成自。

(19)第106页 第16项、第十二字1.32应改成1.32万匹。

1993年9月25日

# 目 录

图照片

序言

凡例

概述

大事记

**第一章 发电** ..... ( 22 )

第一节 松江电灯厂.....( 22 )

第二节 松江泗泾镇恒利电气公司.....( 26 )

第三节 松江叶榭镇茂兴昶电灯厂.....( 27 )

**第二章 供电** ..... ( 28 )

第一节 电源线路和电源变电站.....( 28 )

一、电源线路 ..... ( 28 )

二、电源变电站 ..... ( 29 )

第二节 输配电线路.....( 31 )

一、35 千伏线路..... ( 32 )

1. 闵青 368 线.....( 32 )

2. 松余 432 线.....( 33 )

3. 松金 434 线.....( 34 )

4. 432 横山支线.....( 36 )

5. 432 横山支线.....( 37 )

6. 35 千伏输电线路一览表..... ( 39 )

7. 35 千伏线路长度历年增长表..... ( 40 )

二、10 千伏线路·····	( 41 )
1. 城厢线·····	( 41 )
2. 城北线·····	( 42 )
3. 新桥线·····	( 43 )
4. 10 千伏架空线路一览表 ·····	( 45 )
5. 10 千伏线路长度历年增长表 ·····	( 51 )
三、松江县城低压线路·····	( 52 )
四、配电变压器·····	( 55 )
第三节 输配电线路大施工 ·····	( 57 )
第四节 35 千伏变电站 ·····	( 60 )
一、35 千伏南门变电站·····	( 60 )
二、35 千伏泗泾变电站·····	( 63 )
三、35 千伏横山变电站·····	( 65 )
四、35 千伏新浜变电站·····	( 68 )
五、35 千伏城西变电站·····	( 72 )
六、35 千伏叶榭变电站·····	( 74 )
七、35 千伏佘山变电站·····	( 76 )
八、35 千伏凤凰山开关站·····	( 78 )
九、35 千伏变电站明细表·····	( 80 )
第五节 调度操作 ·····	( 81 )
一、电力调度情况简述·····	( 81 )
二、调度室·····	( 82 )
三、通讯方式·····	( 83 )
四、自动化装置·····	( 83 )

五、操作抢修	( 84 )
六、交通工具	( 84 )
第六节 电气工程服务队	( 85 )
第七节 路灯	( 86 )
一、概况	( 86 )
二、路灯管理	( 88 )
三、历年路灯规格一览表	( 88 )
第三章 用电管理	( 89 )
第一节 用电简况	( 89 )
第二节 营业	( 91 )
一、贴费	( 91 )
二、报装检验	( 92 )
三、用电监察	( 92 )
四、装表接电	( 93 )
第三节 用电管理	( 93 )
第四节 电费、电价	( 97 )
第五节 人均用电、每千瓦小时的产值	(101)
第六节 用电结构	(104)
第四章 安全生产	(110)
第一节 安全生产情况简述	(110)
第二节 安全技术规程的贯彻	(111)
第三节 反事故措施	(113)
第五章 科技教育培训	(117)
第一节 科技情况	(117)

一、技术改革.....	(117)
二、技术干部队伍情况.....	(119)
第二节 教育培训.....	(120)
一、技术培训.....	(120)
二、文化培训.....	(121)
<b>第六章 企业管理.....</b>	<b>(123)</b>
第一节 劳动工资管理.....	(123)
一、劳动管理.....	(123)
二、工资管理.....	(126)
第二节 计划管理.....	(128)
一、计划管理简述.....	(128)
二、计划的编造和依据.....	(128)
第三节 财务管理.....	(129)
一、财务简述.....	(129)
二、固定资产.....	(130)
三、折旧.....	(132)
四、成本核算.....	(133)
第四节 物资管理.....	(135)
一、物资管理.....	(135)
二、计划与供应.....	(135)
三、流动资金.....	(136)
四、储运.....	(136)
五、领发.....	(136)
六、回收.....	(136)

<b>第七章 职工生活福利</b> .....	(138)
一、食堂 .....	(138)
二、浴室 .....	(138)
三、医务室 .....	(139)
四、职工住房分配 .....	(139)
五、集体宿舍 .....	(140)
<b>第八章 行政</b> .....	(142)
一、机构设置与演变 .....	(142)
二、行政领导人沿革 .....	(143)
三、行政领导人更迭表 .....	(146)
<b>第九章 党群</b> .....	(147)
第一节 党支部 .....	(147)
第二节 工会 .....	(151)
第三节 团组织 .....	(155)
附 录 .....	(157)
附录一 1987 年年鉴 .....	(157)
附录二 1988 年年鉴 .....	(161)
附录三 1989 年年鉴 .....	(167)
附录四 1990 年年鉴 .....	(173)
附录五松江电灯厂建置年代考证 .....	(179)
附录六 1960 年 10 千伏线路 公里数的考证 .....	(180)
《松江供电志》工作人员 .....	(183)
《松江供电志》审定会议纪要 .....	(184)



参加审定会议人员 .....	(184)
编纂始末 .....	(187)