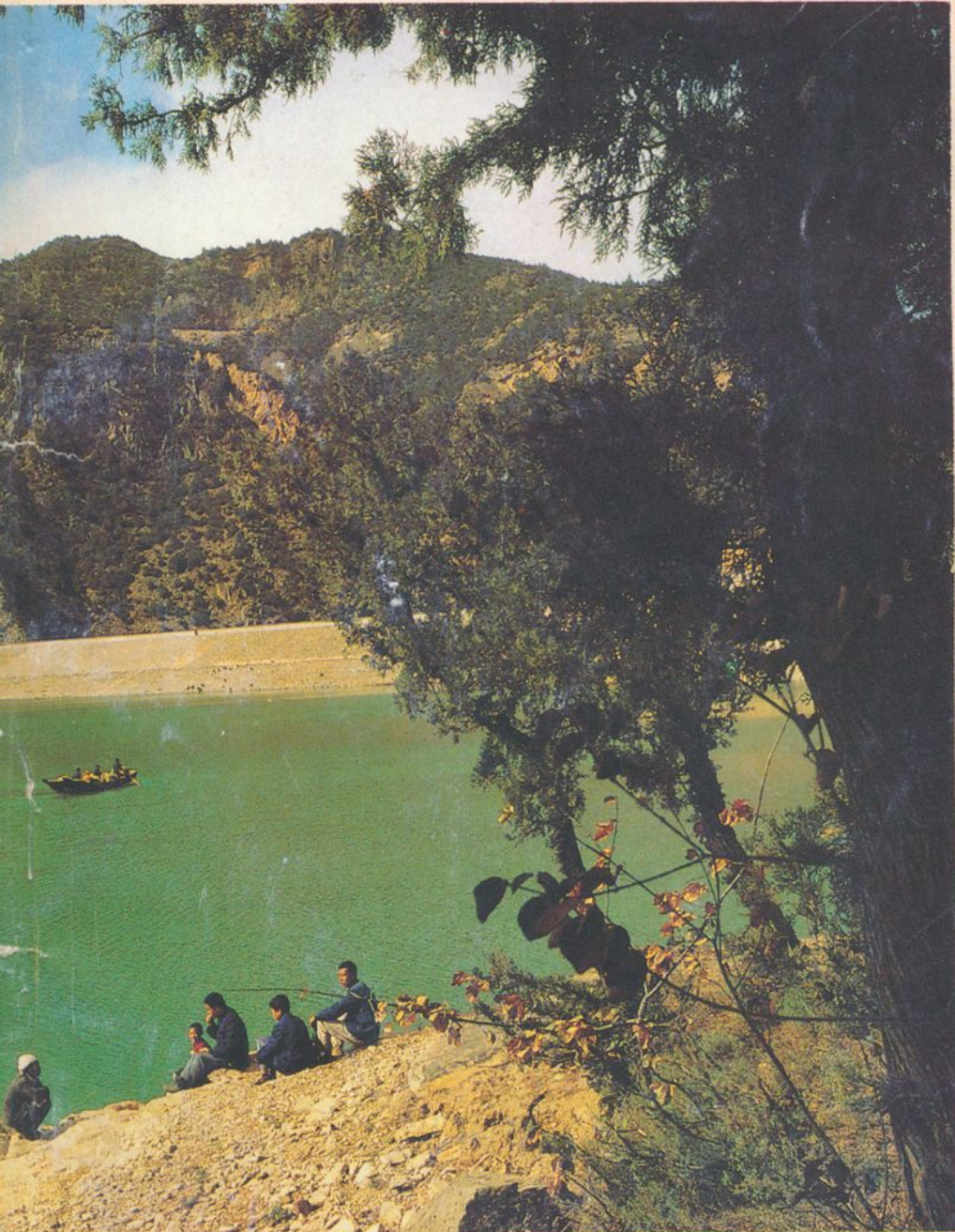


# 中陽縣林業志



● 植樹造林  
● 中陽縣林業局

● 富國利民  
● 編者武中明

● ●

# 中阳县林业志

编者 武中明

中阳县林业局

1990年12月

## 《中阳县林业志》编写领导小组

- 组 长** 武继锁 (林业局长)
- 副组长** 王慧康 (林业局副局长)  
阎玉保 (林业局副局长)
- 组 员** 武启明 (林业站长)  
武中明 (林业站副站长)  
陈继烈 (林业局办公室主任)

## 编 修 人 员

- 编 者** 武中明
- 审 稿** 温贵常 翟 旺
- 摄 影** 武启明
- 插 图** 刘建中
- 校 对** 武中明

## 《中阳县林业志》编写领导小组

- 组 长** 武继锁 (林业局长)
- 副组长** 王慧康 (林业局副局长)  
阎玉保 (林业局副局长)
- 组 员** 武启明 (林业站长)  
武中明 (林业站副站长)  
陈继烈 (林业局办公室主任)

## 编 修 人 员

- 编 者** 武中明
- 审 稿** 温贵常 翟 旺
- 摄 影** 武启明
- 插 图** 刘建中
- 校 对** 武中明



封面设计 战毓箕  
封面题字 任福保  
封面摄影 王晓堂

### 林业局、林业站机关

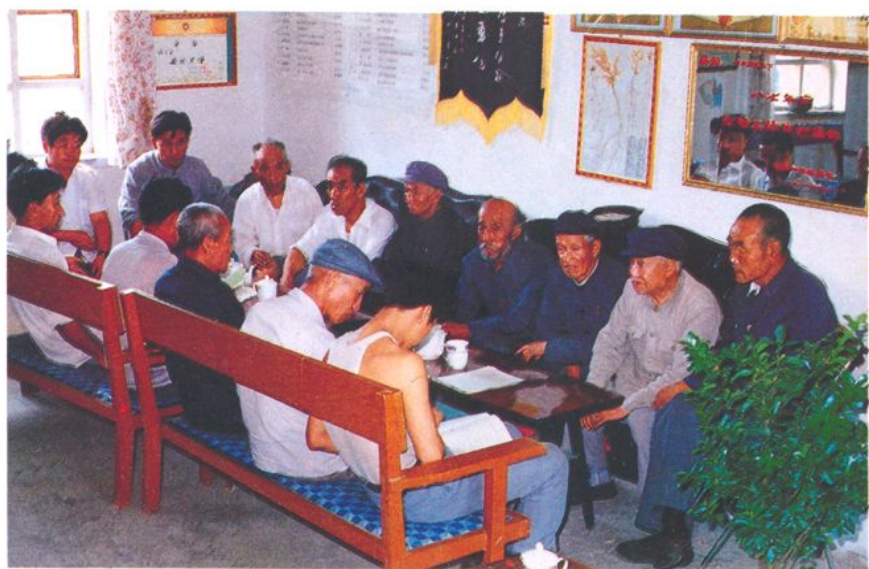


林业局、站部分干部职工合影在机关院



张锦荣	李俊民	孙世芳	宋继卿	王慧康	武继锁
阎玉保	刘对年	李淑贞	李恩田		
武静芬	渠梅肖	武中明	李慧娥	刘炜星	王金
杨继平	张元应				
刘乃仁	任大平	翟继生	武连宝	张奴拴	刘国荣
李其锁					

林业系统历任领导参加《中阳县林业志》座谈会



对面左起：武启明 阎玉保 王廷琛 刘铁柱 杨 森 侯三祥  
张俊国 王吉元 宋继卿  
背面左起：任志农 王慧康 武中明 周守珍 武继锁 马金元

《中阳县林业志》编写领导组与工作人员



前排左起：武中明 王慧康 武继锁 阎玉保 武启明  
后排左起：渠梅肖 武静芬 李慧娥 张元应 张奴拴 刘炜星

# 中阳县林业现状图

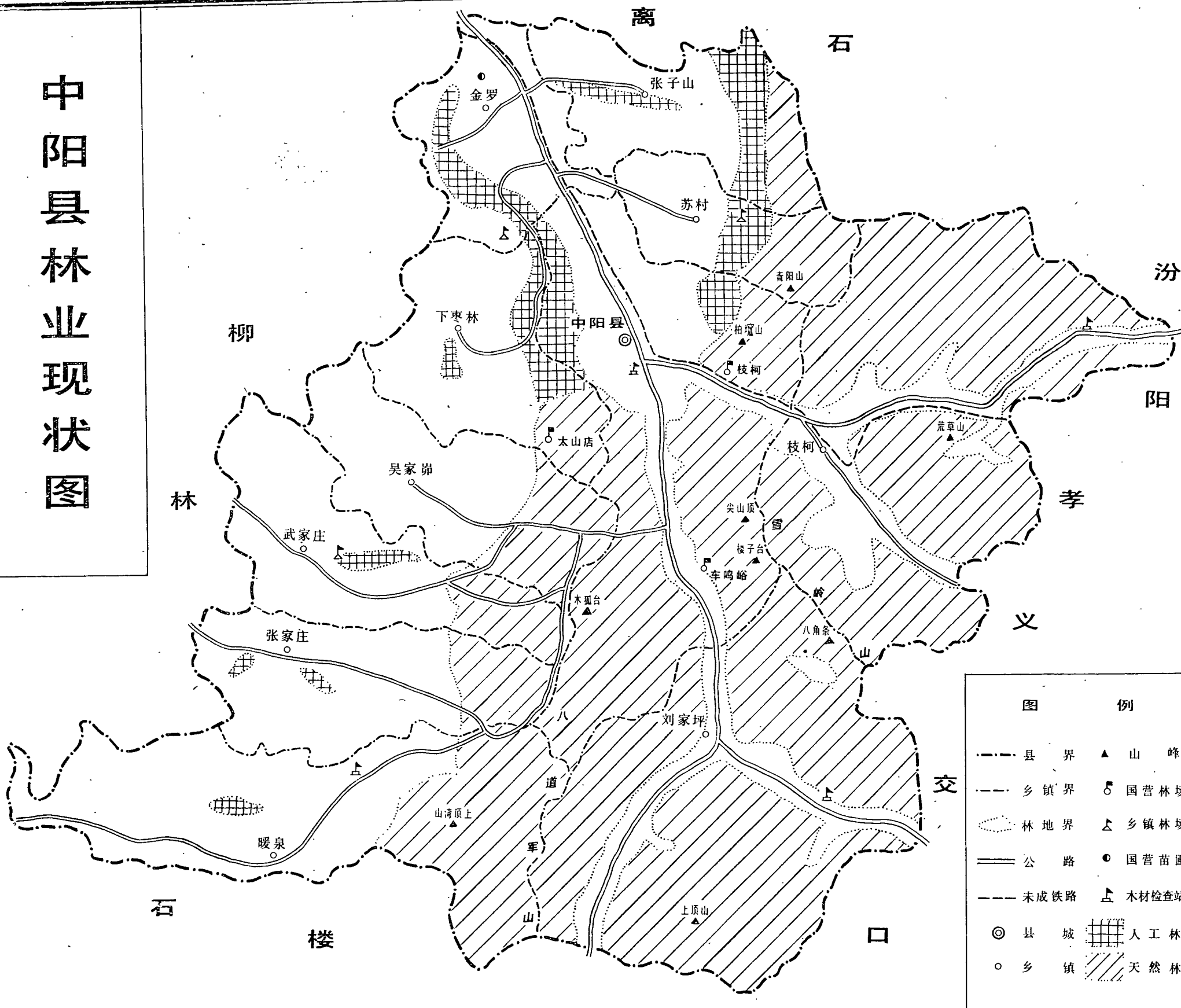


图 例	
--- 县 界	▲ 山 峰
... 乡 镇 界	⊙ 国 营 林 场
⋯ 林 地 界	△ 乡 镇 林 场
== 公 路	● 国 营 苗 圃
- - - 未 成 铁 路	⚡ 木 材 检 查 站
⊙ 县 城	▤ 人 工 林
○ 乡 镇	▨ 天 然 林



# 序 一

《中阳县林业志》即将定稿付印，与广大读者见面，这是我县林业工作中一件值得庆贺的大事。

《中阳县林业志》如实地记载了我县森林发展的历史变迁和现状。它载古述今，为振兴中阳林业，兴国利民，提供了丰富的史料和宝贵的信息；对我们正确认识客观事物，扬长避短，科学决策，在具体工作中求实、务实，都有很好的指导意义，不失为一部具有一定史料价值的专业志。

中阳是一个物产丰富，人杰地灵的文明古县。“茂密的森林”，“松树成林，老虎成群”，“层松饰岩，列柏绮望”就是对我县古代森林资源的真实写照。但经历代战争的摧残和盲目的砍伐，致使森林减少，植被破坏，水土流失，形成土地瘠薄，十年九旱，生态失去平衡的贫困落后面貌。解放以后，在党和政府领导下，全县人民发扬革命传统，自力更生，艰苦创业，开展了经久不衰的植树造林活动。特别是中共十一届三中全会以来，富民政策如同和煦的春风吹绿了中阳大地，给林业生产带来了勃勃生机，绿化步伐大大加快。据统计，到1988年底，全县有林地面积达135万亩，森林覆盖率达37.7%，林木总蓄积量233万立方米，干鲜果产量131万斤，林业总产值233万元。农村人均造林保存面积4.1亩，其中经济林0.78亩，林业生产有了较强的发展后劲。护林防火工作多次荣获省政府和国务院表彰；“三北”防护林一期工程圆满完成，二期工程正在酣战之中；军山、郝家岭、洪水沟、高家沟、小黄沟等一

座座绿色丰碑在全县矗立；沈家岭、下垣等一个个、一片片山顶戴帽林、农网经济林，荒坡用材林、沟道丰产林，因地制宜，因害设防，综合治理，全面绿化，经济、生态效益相结合的模式样板工程层出不穷，涌现了一大批造林绿化的模范人物。

总结过去，我县的林业生产成就是有目共睹的；展望未来，中阳县林业建设还任重道远。我们要保持清醒的头脑，兴利除弊，承前启后，继往开来，坚持不懈地把这项造福当代，荫及后人的伟大事业进行到底，谱写出中阳林业史上的新篇章。

欣逢中阳林业志出版之际，我们对此书编纂中省、地有关专家、学者的指导帮助和参与此书撰稿的全体人员付出的辛勤劳动表示真诚的谢意。

中共中阳县委书记 郝有亮

中阳县人民政府县长 郝天喜

一九九〇年十一月一日

## 序 二

森林，是人类生活的摇篮；

树木，是社会文明的伴侣。

一部记述我县林业生产的历史经验和教训，对发挥中阳林业优势，促进经济起飞，有着重要的参考价值和借鉴作用的专业志书《中阳县林业志》即将与世人见面了。

值此机会，我们首先向在中阳林业战线工作过的领导和同志们，向为中阳林业发展出谋献策，埋头苦干的人们以及所有关心、支持中阳林业的人们，表示诚挚的谢意。

编修《中阳县林业志》，是我们林业部门久盼之大事。去年我们成立了《中阳县林业志》领导组，召开了林业系统老领导《中阳县林业志》座谈会，在县志办公室的具体领导下，县档案局的大力协助下，经过县政协马金元同志的初步尝试，我局武中明同志的广泛搜集，深钻细研，精心编纂，《中阳县林业志》终于在较短时间内就问世了。

中阳县在远古时期，到处都生长着茂密的天然森林，丰富的煤炭资源就是有力的见证。但经历代战争的摧残，盲目的砍伐，特别是日本侵略军占领时期及国民党统治时期的破坏，尤为严重。森林资源日趋减少。值得庆幸的是，解放以后，在党和人民政府的领导下，我县人民发扬革命传统，大力植树造林，使中阳林业旧貌换新颜。

中阳县的林业是保护性的林业，发展性的林业。为了今后合理

开发，永续利用，使林业尽快成为经济开发中久盛不衰的龙头，当务之急是要人人爱树，造林、栽树。

爱树吧！树是人类的朋友，它能使我们的生活环境变得优美宜人，它能使混浊的空气变得清新。

造林吧！造林就是造氧、造水、造材、造粮、造福。

栽树吧！栽树就是栽下财富，栽下能源，栽下未来，栽下希望。

努力栽树造林吧！树木花草会加倍报答人们的栽培抚育，会给人类带来无穷的效益。

全县的父老乡亲们，用我们的智慧，用我们的双手，用我们的汗水，建造一个又一个绿色的里程碑吧！让中阳大地有山皆绿，让中阳河川无水不清，季季花开，处处鸟鸣；让全县每个乡村城镇人寿年丰，百业兴旺！

中阳县林业局长 武继锁

一九八九年六月

## 凡 例

一、本志记述年代因受资料所限上限不定，下限为1988年底。

二、本志采用章、节体编排，根据内容章下设节或以章代节，共13章44节。

三、本志数字统计表格分三种形式安排：一是与文字紧密相关的表格，文下即表，文表相连；二是关系各节内容的专项表格，附各节之后；三是关系全章内容的表格即附各章之后。

四、本志所取数据，除少数必须的采用区划办等单位数据外，大部以本局档案和县统计局数据为准。

五、本志内的地名、机构名称和任职头衔，一般采用当时名称。如县人民政府、县人民委员会、县革命委员会；××公社、××乡（镇）等。

六、对某些统计数字和若干树种名称等在本志中有重复现象，但每次的出现各有其不同的角度和不同的含义。

七、林业机构历任领导以担任正副职的记入。

## 目 录

第一章 概 述 .....	( 1 )
第一节 地理位置及沿革 .....	( 1 )
第二节 气候变迁及现状 .....	( 1 )
第三节 人文活动及林区揽胜 .....	( 2 )
第四节 历史时期森林的变迁 .....	( 4 )
第五节 林业现状 .....	( 5 )
第二章 森林资源 .....	( 6 )
第一节 天然林 .....	( 6 )
第二节 人工林 .....	( 9 )
第三节 四旁树 .....	( 11 )
第四节 主要树种 .....	( 11 )
第五节 主要灌木 .....	( 12 )
第六节 中草药材 .....	( 15 )
第七节 主要花卉 .....	( 16 )
第八节 山蔬名菜 .....	( 17 )
第九节 鸟兽动物 .....	( 17 )
第三章 植树造林 .....	( 19 )
第一节 采种育苗 .....	( 19 )
第二节 四旁植树 .....	( 20 )
第三节 成片造林 .....	( 22 )
第四章 森林保护 .....	( 35 )
第一节 护林防火 .....	( 35 )
第二节 病虫害防治 .....	( 38 )
第五章 林业政策 .....	( 42 )
第一节 民国时期的林业政策 .....	( 42 )
第二节 抗日根据地及解放区的林业政策 .....	( 44 )
第三节 中华人民共和国成立以来的林业政策 .....	( 45 )
第六章 森林经营 .....	( 54 )
第一节 抚育改造 .....	( 54 )
第二节 年采伐量 .....	( 55 )
第三节 出材比例 .....	( 55 )
第七章 林场苗圃 .....	( 58 )

第一节	国营林场与苗圃 .....	( 58 )
第二节	乡(镇)林场与“两户一体” .....	( 65 )
第八章	林业典型 .....	( 73 )
第一节	先进集体 .....	( 73 )
第二节	模范个人 .....	( 75 )
第三节	挂匾大户 .....	( 76 )
第四节	兴林致富村 .....	( 77 )
第九章	林业宣传 .....	( 79 )
第一节	林业宣传综述 .....	( 79 )
第二节	报刊文章摘要 .....	( 80 )
第十章	林业机构沿革 .....	( 84 )
第一节	林政机构 .....	( 84 )
第二节	事业机构和业务机构 .....	( 88 )
第三节	学术与企业机构 .....	( 91 )
第十一章	林业科技 .....	( 93 )
第一节	林业科技队伍 .....	( 93 )
第二节	科研活动 .....	( 94 )
第三节	引种树木与技术推广 .....	( 95 )
第四节	科研成果 .....	( 97 )
第十二章	林苑英华 .....	( 102 )
第一节	古树名木 .....	( 102 )
第二节	题词留诗 .....	( 106 )
第三节	林业散文 .....	( 112 )
第四节	林业谚语 .....	( 113 )
第十三章	林业大事记 .....	( 116 )
附录一	历届各代会、人代会代表对林业的提案及处理情况 .....	( 142 )
附录二	山西省林业厅关于中阳县国营林场经营范围请示的批复 .....	( 148 )
附表		
	中阳县天然次生林统计表 .....	( 8 )
	1975年森林资源清查结果 .....	( 10 )
	1975年森林资源清查四旁树株数蓄积统计表 .....	( 11 )
	中阳县树木和灌木种类 .....	( 12 )
	中阳县历年植树统计表 .....	( 22 )
	中阳县历年造林年报统计表 .....	( 24 )
	中阳县西山防护林第一期重点工程造林成果检查统计表 .....	( 25 )
	中阳县核桃重点大队统计表 .....	( 31 )
	历年乡(镇)林业总产值构成表 .....	( 32 )

历年乡(镇)林业收入及所占比重表 .....	( 33 )
国家历年通过林业局、站下达投资统计表 .....	( 33 )
违反《森林法》逐年拘留判刑统计表 .....	( 38 )
历年森林火灾情况 .....	( 38 )
历年已查清失火原因的火情、火警情况统计 .....	( 39 )
中阳县国营苗圃苗木虫害情况统计 .....	( 41 )
中阳县林区群众自用木材山价表 .....	( 56 )
中阳县林区群众副业生产山价表 .....	( 56 )
省直林场历年木材生产完成情况 .....	( 57 )
枝柯林场历年基建投资情况 .....	( 61 )
省直林场历年多种经营盈亏统计 .....	( 61 )
县林场机构沿革及历任领导表 .....	( 62 )
省直林场机构沿革及历任领导表 .....	( 63 )
县苗圃机构沿革及历任领导表 .....	( 64 )
历年社、队、校办林场情况 .....	( 67 )
社办林场情况摸底表 .....	( 68 )
中阳县社队营林情况统计表 .....	( 69 )
中阳县社队营林情况表 .....	( 70 )
中阳县“两户一体”情况统计表 .....	( 72 )
县绿化委员会机构沿革及历任领导表 .....	( 86 )
县护林防火指挥部机构沿革及历任领导表 .....	( 86 )
林业局机构沿革及历任领导表 .....	( 87 )
林业站机构沿革及历任领导表 .....	( 90 )
各乡(镇)林业员名单 .....	( 91 )
林产品经销站历任领导表 .....	( 92 )
林业科技人员统计表 .....	( 94 )
中阳县立地条件类型表(一) .....	( 98 )
中阳县立地条件类型表(二) .....	( 99 )
中阳县造林典型设计表(一) .....	( 100 )
中阳县造林典型设计表(二) .....	( 101 )



# 第一章 概述

## 第一节 地理位置及沿革

中阳位于吕梁山西麓，黄河支流三川河上源南川河流域，属晋西黄土高原，历史悠久，幅员广大。早在旧石器时代晚期，原始社会早期时已有中阳的记载。中阳作为古邑，在战国时属赵地，《史记·赵世家》，惠文王十四年（公元前285年）“与秦会中阳”即此。中阳作为古县，西汉时设置，属西河郡。随朝代更迭，名称也几经变更。西汉置中阳县，东汉并入离石县。北周分中阳为宁乡、平夷二县，隋时两县合并称平夷县，金改平夷县为宁乡县，民国三年（公元1914年）复名中阳县。1946年解放至1970年以来，初属汾阳专区，后晋中专区，1971年起归吕梁地区管辖。1971年从中阳县22个公社中划出12个归柳林县。全县面积为1432.9平方公里，有耕地27.5245万亩；辖5镇6乡，271个村民委员会，430个自然村，有10.5587万人。

中阳县东以薛公岭与汾阳、孝义为界；东南以上顶山南坡与交口县相连；北与离石接壤；西与柳林、西南与石楼毗邻。南川河将中阳县分为东、西两山，境内上顶山、石门口、关口上、玉皇堡等关隘，战略位置十分重要；1936年，红军东渡就曾在石门口和关上各歼敌1个团。

## 第二节 气候变迁及现状

### （一）

中阳县各个历史时期的气候变迁和整个山西省是相一致的。据山西省地方志编纂委员会办公室所编《山西气象志》载：近5000年来有4个温暖期、4个寒冷期。4个温暖期分别为：

- 公元前3000年至公元前1000年左右（仰韶时代和殷周时代）。
  - 公元前770年至公元初（战国秦到汉时期）。
  - 公元600年至1000年（隋唐到五代十国时期）。
  - 公元1200年至1300年（南宋到元初）。
- 4个寒冷期分别为：
- 公元前1000年左右到公元前850年（周代初期）。
  - 公元初年到公元600年（东汉、三国到南北朝时期）。