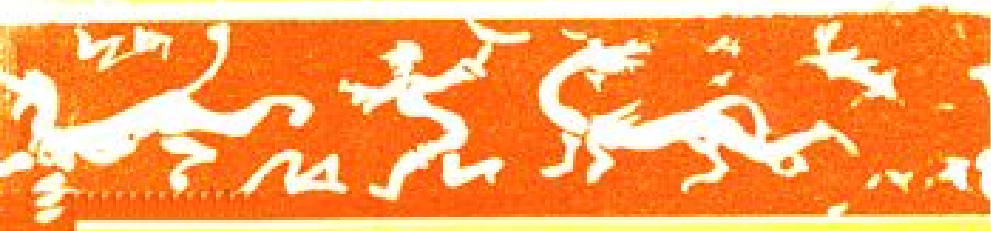


德宏自治州部门志之一



德宏州地震志



德宏州地震办公室

目 录

1976年龙陵、潞西7.3级大地震部份震害

照片辑	(1)
前 言	(6)
第一章 地震记实	(7)
第一节 建国前地震记实	(7)
第二节 建国后地震记实	(16)
第二章 地震地质	(56)
第一节 高黎贡山——三台山弧形构造带	(56)
第二节 腾冲——梁河弧形构造带	(59)
第三节 槟榔江弧形构造带	(60)
第四节 陇川——瑞丽构造区	(61)
第三章 监测预报及科研	(63)
第一节 观测手段与仪器参数	(63)
第二节 资料处理与分析预报	(71)
第三节 科研资料	(74)
第四章 机构沿革及其活动	(123)
第一节 “人防、战备、地震”办公室	(123)
第二节 德宏州地震办公室	(125)
※ ※ ※	
附 录:	
1、德宏州自然地理简介	(134)
2、党、政领导机关关于地震工作文件选	(135)
3、1976年德宏州抗震救灾通讯报导辑录	(156)
后 记	(159)
封二: 德宏州及邻区5.0级以上地震震中分布图	
封三: 德宏州地理位置图	

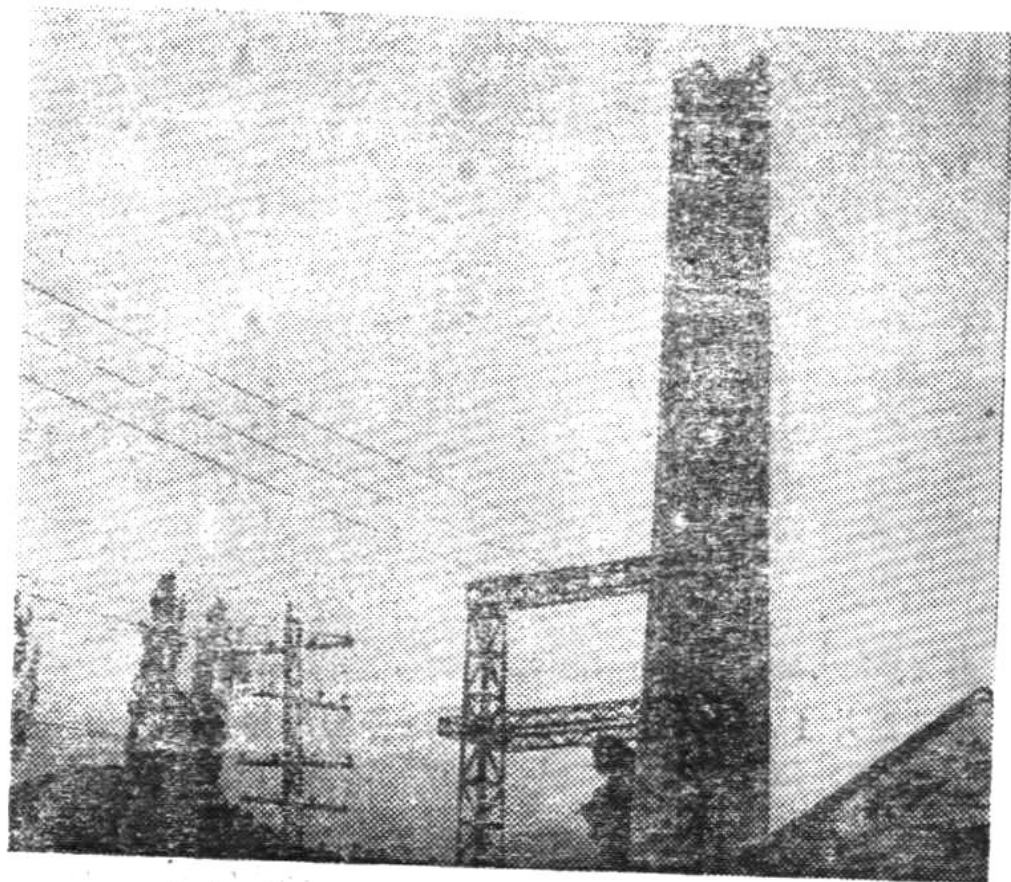
1976年5月29日龙陵、潞西7.3级、
7.4级大地震后部份震害照片



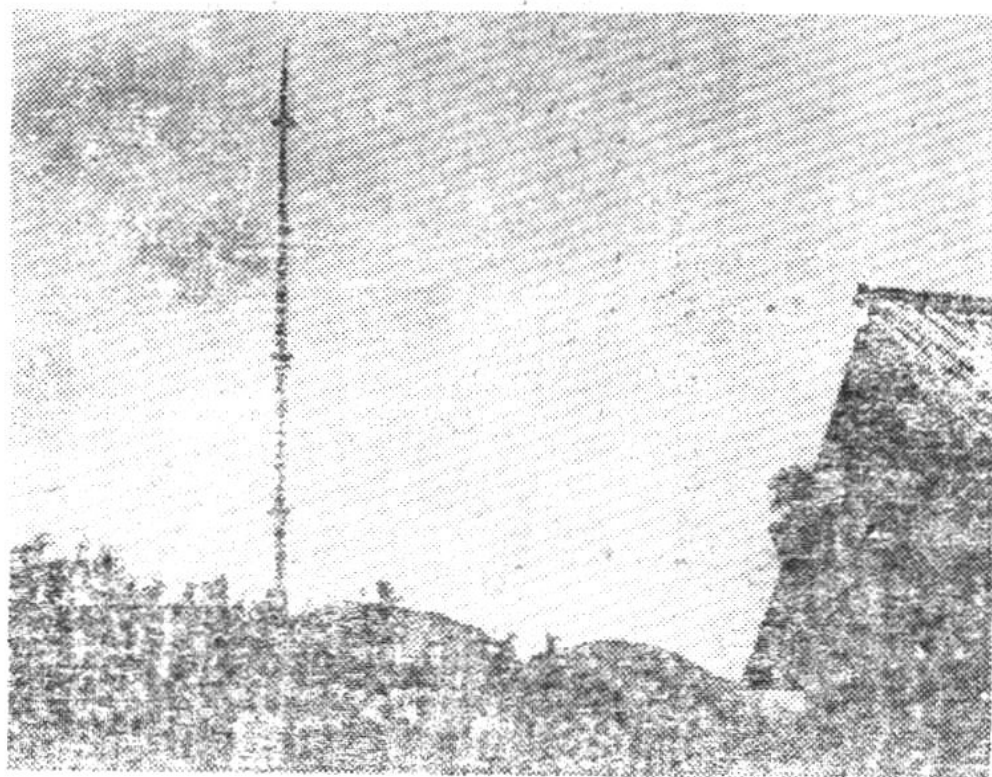
照片1：潞西县芒市机械厂医务室墙塌瓦落



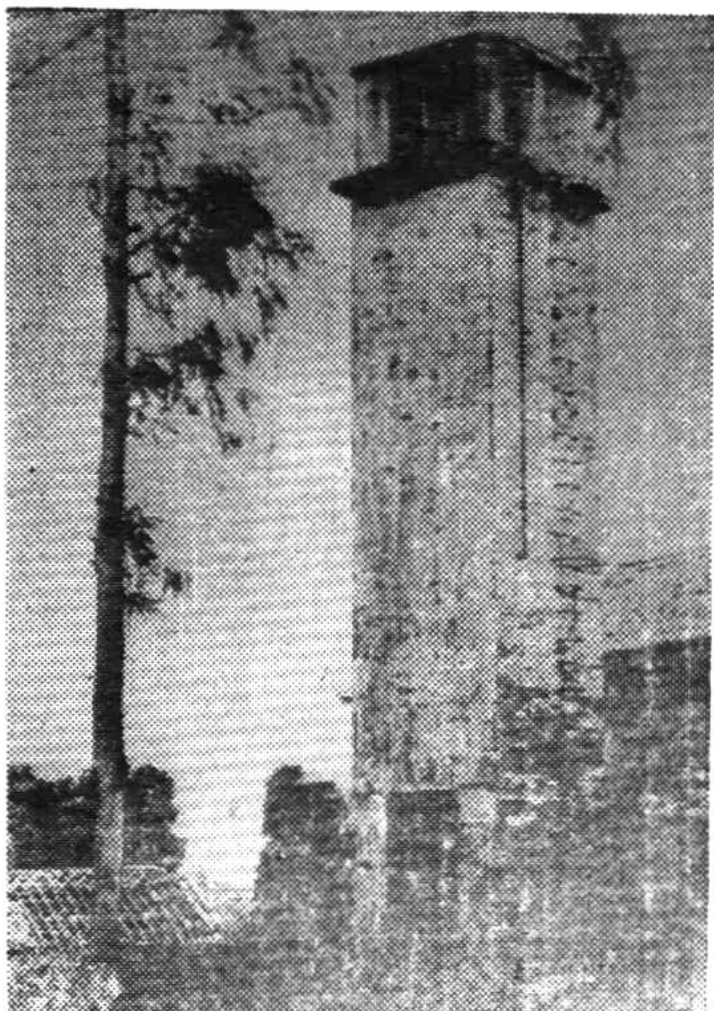
照片2：芒市旅社，北墙上部倒塌，墙上多处裂缝，
房瓦滑落。



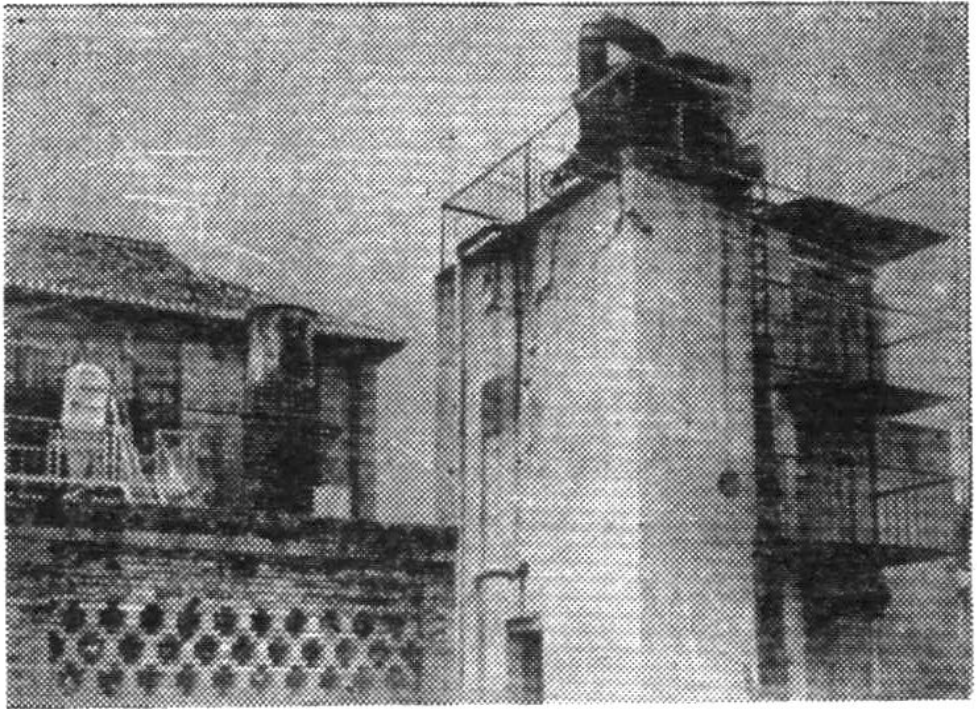
照片3：芒市机械厂，高30米的烟囱在顶缝约1米处连同避雷针向东倒毁。



照片 4：潞西县化工厂废气管架为钢架结构，高 43 米，上半部向南歪斜。



照片 5：潞西县化工厂水塔，砖结构，高 15 米。
距地面约 2 米处出现横向裂缝，左旋扭动约 4 厘米。



照片6：潞西县化工厂硫酸车间，钢混结构。墙壁多处裂缝，贮存器坠落于钢架上。

前 言

《德宏州地震志》共分四章十一节，六万余字。附录六千余字。第一章地震记实，除辑录有历史地震外，重点记述了建国后发生在州内的三次中强地震。基本原则是“详今略古”，力图略而不漏，详而不繁。对1976年5月29日龙陵潞西发生的7.3级强烈地震，我们作了较详细记实，并增写了“抗震救灾”内容，以突出共产党的领导和社会主义制度优越性；增添《地震志》的时代特色。第二章简要介绍了德宏州及邻区的地震地质，分析了我州历史多震的地质构造因素。第三章，地震监测预报及科研，记载了我州地震工作现状及成就。第四章，机构沿革及其活动，记述了我州地震事业机构的产生、建立健全及沿革经过，同时记载了各个发展阶段的主要业务活动及其较大事件。从所选辑的州党、政领导机关有关地震工作的文件，亦能看出我州地震事业发展的基本脉络。

本志书选材下限时间为1986年12月。

编纂《地震志》，目前尚处探索阶段，是一项开创性的工作。我们虽然始终坚持了以马列主义毛泽东思想为指导，严格遵循实事求是的原则，重事实，戒亿造，避夸张，力求思想性、科学性和资料性相统一，时代性与地方特色相兼顾，但是由于缺乏修志经验，加之我州开展地震工作历史短，汇集资料不多，缺点错误在所难免，诚盼修志行家和广大读者赐教。

德宏州地震办公室

《德宏州地震志》编写组

1987年元月

第一章 地震记实

德宏州及其邻区（东经 $97^{\circ}30'$ — $99^{\circ}00'$ ，北纬 $23^{\circ}48'$ — $26^{\circ}00'$ 之间）是历史多震区。根据1956年12月中国科学院地震工作委员会编辑的《中国地震资料年表》和1983年9月云南省地震局“南北带”攻关组编辑的《云南地震（ $M \geq 4.7$ 级）目录》以及1982年以来云南省台网《地震目录》中的有关资料，经查证后，将区内有文字记载以来的 $M \geq 4.7$ 级地震记实于后：

地震强度是以震级（ M ）和烈度（ $I。$ ）来表示的。1900年以前的地震，系根据史料记载的震害程度评定其震中烈度（ $I。$ ），然后按经验公式： $M = 0.63I。$ + 1.22计算，再参考破坏区及有感范围大小来确定。精确度为0.25级。1900年以后有地震仪记录的地震，全部用我国自己测定震级，精确度高的作0.1级，差的仍作0.25级，凡有宏观调查资料的地震，尽量给出震中烈度。

第一节 建国前地震记实

1478年9月，腾冲地震。康熙《永昌府志》、乾隆《腾越州志》记载：“成化十四年八月，（腾越州）地震”。

1502年9月，腾冲地震。《万历通志》：弘治十五

年八月，腾越地震”。

1511年，腾冲地震。《腾越厅志》：“正德六年地震”。

1512年10月7日，腾冲东南，（东经98.7°，北纬25.0°）震级6.5级，烈度8+。

《腾越厅志》记载：“正德七年八月己巳，地震，继大震有声，城堞、官署、民屋倾坏，死伤甚众。人甚恐、多露宿。黄坡山下有一民居，一夕震移田中，屋壁不坏，举室无知。”乾隆《腾越州志》记载：“钟楼：在灵官庙后，旧志称建城时曾于城中筑台为楼，上置巨钟以节晨昏，正德七年地震而圯。”

“正德七年八月己巳，云南腾冲地震，次日复大震，自丑至申，城楼及官民廨宇多仆者，死伤不可胜计，既而地裂涌水，赤，田禾尽没”。（《明实录·武宗实录》卷91，1955页）

《明史·五行志》记载：“腾冲卫地震两日，坏城楼、官民廨宇。赤水涌出，田禾尽没，死伤甚众。”（卷30，498页。）

康熙《永昌府志》，《民国通志》均记载。

1548年6月腾冲地震三天。乾隆《腾越州志》：“嘉靖二十七年五月地震三日。”

1553年4月18日腾冲地震。乾隆《腾越州志》：“嘉靖三十二年三月六日夜地震，次日复震。”

1576年10月腾冲地震。康熙《永昌府志》、乾隆

《腾越州志》均记载“万历四年九月，腾越州地震。”

1577年3月12日，腾冲（东经 98.6° ，北纬 $25^{\circ}.0^{\circ}$ ）地震，震级6.5级，烈度 8° 。

《明实录·神宗实录》卷59第1363页记载：“万历五年二月……辛巳，腾越州地震二十余次，次日复震，山崩水涌，倒坏庙庑、官舍、监仓一千三百余间，民房十分之七，压死者百七十余人。”

乾隆《腾越州志》记载：“万历四年九月地震”（前震），“万历五年二月，夜地大震，倾城折屋伤人。”

1581年3月，腾冲地震。乾隆《腾越州志》：“万历九年二月地震。”

1585年7月，腾冲地震；同年冬季复地震；1586年3月腾冲又发生地震。

康熙《永昌府志》、乾隆《腾越州志》均记载：“万历十三年（六月）地震。冬地复震。万历十四年二月地震。”

1587年8月腾冲地震。1588年元月腾冲（东经 98.6° ，北纬 25.0° ）地震，震级5.5级，烈度 7° 。

乾隆《腾越州志》：“万历十五年七月地震，十二月复震；陷城数十丈，庐舍多坏。”

1588年□月腾冲地震。乾隆《腾越州志》：“万历十六年地震。”

1591年8月，腾冲地震， $M=5.5$ ， $I.=7^{\circ}$ 。

乾隆《腾越州志》：“万历十九年秋地震，城圯数十丈，坏军民庐舍甚多。”

康熙《永昌府志》：“万历十九年秋，腾越地震，城圯数十丈，军民庐舍皆坏。”

1599年10月腾冲地震。乾隆《腾越州志》：“万历二十七年九月地震。”

1611年4月瑞丽勐卯地震（东经 97.8° ，北纬 24.0° ）震级5.0级，烈度 $5^{\circ}-6^{\circ}$ 。

康熙《云南通志》卷28，296页：“万历三十九年三月，勐卯地震如雷。”

康熙《云南通志》：“万历三十九年三月勐卯地震，声如雷，裂城垣一线。”

1617年8月25日腾冲地震。乾隆《腾越州志》：“万历四十五年七月二十五日，地大震有声。”

1621年7月，瑞丽勐卯地震。康熙《云南通志》：“天启元年六月，勐卯地震有声。”

1785年，腾冲（东经 98.5° ，北纬 25.0° ）地震， $M=5.0$ ， $I.=6^{\circ}$ 。

乾隆《腾越州志》：“乾隆五十年，地大震。”“学宫：腾故有学，在城西北隅，其迁于指挥使旧署，在康熙年间，即今地也。迨后相继增修如今制，自乙巳（五十年）地震，坍塌几尽。”

1786年7月，腾冲地震， $M=5.0$ ， $I.=6^{\circ}$ 。同年9月，龙陵地震，震级5.0级，烈度 6° 。

光绪《腾越厅志》：“乾隆五十一年六月，地震，摇落民屋甚多。”

民国《龙陵县志》：“乾隆五十一年八月，地大震。”

1842年冬至1843年3月，腾冲、龙陵间地震。光绪《腾越厅志》民国《龙陵县志》均记载：“连日地震，至次年二月乃止。”

1856年11月，腾冲（明光隘地）地震。光绪《腾越厅志》：“咸丰六年十月，明光隘地大震。”

1876年1月1日、2日腾冲、龙陵地震。光绪《腾越厅志》、民国《龙陵县志》：“光绪元年十二月初五日地震，次日复震。”

1879年11月23日，龙陵地震。（东经 98.7° ，北纬 24.6° ）震级5.0，烈度 6° 。

民国《龙陵县志》：“光绪五年十月初十日，地震，墙屋间有倾颓。”

1881年3月9日、17日，腾冲、龙陵地震。

光绪《腾越厅志》民国《龙陵县志》：“光绪七年二月初十日午时地震，十八日午时复震。”

1883年10月，腾冲地震。光绪《云南通志》：“光绪九年九月，腾越厅地震。”

1899年春，梁河县城以东（东经 98.3° ，北纬 24.8° ）地震，震级5.5级，烈度 7° 。见《云南地震目录》。

1906年5月，龙陵县地震，震级5.3级，（注：为排版方便，折算为小数实为五又四分之一。下同）烈度 $6^{\circ}-7^{\circ}$ 。

民国《龙陵县志》：“光绪三十二年四月，地大震五日，每日数次，房屋动摇有声，墙垣多有坍塌，（县城东南十里）朱家寨压毙一人，报承有案。”“三十二年同知戴其勋因地大震五日。民房坍塌甚多，且压毙王姓一人，禀准发给银五百两饬厘金委员查实，分散灾黎。”

1910年春，龙江两岸地震（东经 98.6° ，北纬 24.6° ）。震级5.5级，烈度 7° 。

民国《龙陵县志》：“宣统二年春，地大震，龙江两岸尤甚，山摇水沸，墙屋倾圮者难以枚举。三月乃止。”

1912年7月4日、7日，7月24日，龙陵地震。民国《龙陵县志》：“明国元年五月二十日地震，二十三日复震。六月十一日再震。”

1921年冬，泸水一带地震。

民国《泸水县志》：“民国十年冬，泸水地震，数年一、二次，唯自民国十年冬迄十三年间，平均每年不下十数次，幸无灾情，仅有温泉五处（出现）。”

1924年6月10日，瑞丽地震二次。见《云南地震考》

1928年11月27日，腾冲地震。

1931年4月15日《盛京时报》载：“民国十七年十一月二十七日，腾冲寅时地震”。据1983年9月云南省地震局核定的《云南地震目录》记载，以后尚发生过如下震情：

1929年1月19日，腾冲西北东经 98.0° ，北纬 25.5° ，震级5.5级，烈度7°；

1929年6月10日，腾冲西北，东经 98.0° ，北纬 25.5° ，震级5.5，烈度7°；

1929年6月12日，腾冲西北，东经 98.0° ，北纬 25.5° ，震级5.8级，烈度7+。

1929年6月20日，腾冲西北，东经 98.0° ，北纬 25.5° ，震级5.0级，烈度6°；

1929年9月10日，腾冲北，东经 98.5° ，北纬 25.5° ，震级5.0级，烈度6°。

1929年10月17日，腾冲北东，东经 98.7° ，北纬 25.8° ，震级6.5级，烈度9-。

1929年10月18日，腾冲北，东经 98.5° ，北纬

25.5°，震级5.0，烈度6°。

1930年4月29日，腾冲北东，东经98.6°，北纬25.8°，震级6.3级，烈度8°；

1930年6月6日，腾冲西北，东经98.0°，北纬25.5°，震级5.5级，烈度7°。

1930年8月6日，腾冲西北，东经98.0°，北纬25.5°，震级5.0级，烈度6°。

1930年9月1日，腾冲西北，东经98.0°，北纬25.5°，震级5.5级，烈度7°。

1930年9月22日，腾冲北西，东经98.4°，北纬25.8°，震级6.5级，烈度9°。

又据《盛京时报》1931年4月15日记载：“……1930年9月22日，寅时震动为烈。腾冲大西练，滇滩、明光一带房屋倒坏甚多，人畜均有死伤，继犹动未已。勘查队经罗孔、拖角、（即他嘎）浪赖河之非河，昌银沟等地，震尤剧，始动源在此。地震时期由民国十七年十一月二十七日寅时初起，初动声音微弱，两日后吼声渐大，每日震动少则数次，多则五、六、七、十次不等。震动有吼声如雷（而）同时发作者；有震而无声者；有远远如雷鸣而地并不震，声状不一，如船在水中左右波动者；如有汽车巡行遇障碍而高跳者。地面裂痕，随地皆有。其声如雷如山啸，有时地内响声及地面震动适如巨石投诸深渊，响声及波动同时而起。震动地区以小江、拖角、罗孔、浪濛河、中山、昌银沟、腾冲滇滩、明光、某山河以北（缅甸）及片马以西之非河流域以东一带为最烈。

1930年9月22日，腾冲北，东经98.5°，北纬

25.5°，震级5.3级，烈度6+。

1930年9月22日，腾冲北，东经98.5°，北纬25.5°，震级5.0级，烈度6°。

1930年9月26日，腾冲东北，东经98.9°，北纬25.3°，震级6.0级，烈度8⁻。

1930年10月7日，腾冲北。东径98.5°，北纬25.5°，震级5.0级，烈度6°。

1930年10月10日，腾冲北，东经98.3°，北纬25.8°，震级5.3级，烈度6+。

1930年11月4日，腾冲北，东经98.3°，北纬25.6°，震级5.8级，烈度7+。

1930年12月2日，腾冲北，东经98.3°，北纬25.8°，震级6.0级，烈度8⁻。

1931年1月7日，腾冲洞坪、大董、倪家铺一带，东经98.5°，北纬25.0°，震级5.0级，烈度6°。

1931年3月15日，陇川西南，东经97.9°，北纬24.3°，震级5.3级，烈度6+。

1931年7月25日，腾冲北，东经98.5°，北纬25.5°，震级6.0级，烈度8⁻。

1931年10月18日，泸水西，东经98.0°，北纬26.0°，震级5.5级，烈度7°。

1932年1月3日，腾冲北，东经98.5°，北纬25.5°，震级5.5级，烈度7°。

1933年5月13日，陇川西南，东经97.7°，北纬24.3°，震级5.5级，烈度7°。

1933年8月5日，腾冲西北，东经98.0°，北纬25.5°，震级5.0级，烈度6°。

1933年8月11日，腾冲北，东经98.4°，北纬25.9°，震级6.5级，烈度9⁻。

1933年11月6日，泸水西，东经98.4°，北纬26.0°，震级5.5级，烈度7°。

1933年11月19日，盈江北，东经98.0°，北纬25.0°，震级5.5级，烈度7°。

1934年1月9日，泸水西南，东经98.3°，北纬25.9°，震级6.0级，烈度8⁻。

1934年4月12日，腾冲北，东经98.5°，北纬25.5°，震级5.5级，烈度7°。

1935年12月29日，腾冲北，东经98.5°，北纬25.5°，震级5.3级，烈度6⁺。

1937年2月23日，腾冲北，东经98.4°，北纬25.8°，震级5.5级，烈度7°。

1941年5月14日，腾冲北，东经98.4°，北纬25.8°，震级5.5级，烈度7°。（5月13日泸水新火山有破坏）

1941年10月31日，腾冲北，东经98.4°，北纬25.4°，震级6.3级，烈度8°。

1946年1月26日，潞西县南边境，东经98.5°，北纬24.0°，震级6.0级，烈度8⁻。

1949年3月12日，泸水附近，东经98.8°，北纬26.0°，震级5.5级，烈度7°。