

006668

惠州市惠城区地方志丛书



惠州市下角志

冼汉文 主编

惠州市惠城区地方志丛书

惠州市下角志

冼汉文 主编



惠州市人民政府下角办事处编

编志领导小组

组 长：余远明

副组长：张水石

组 员：冼汉文 冯志坚 刘晓霞

主 编：冼汉文

摄 影：刘晓霞 陈晓云

审 定：邹永祥 陈宝石

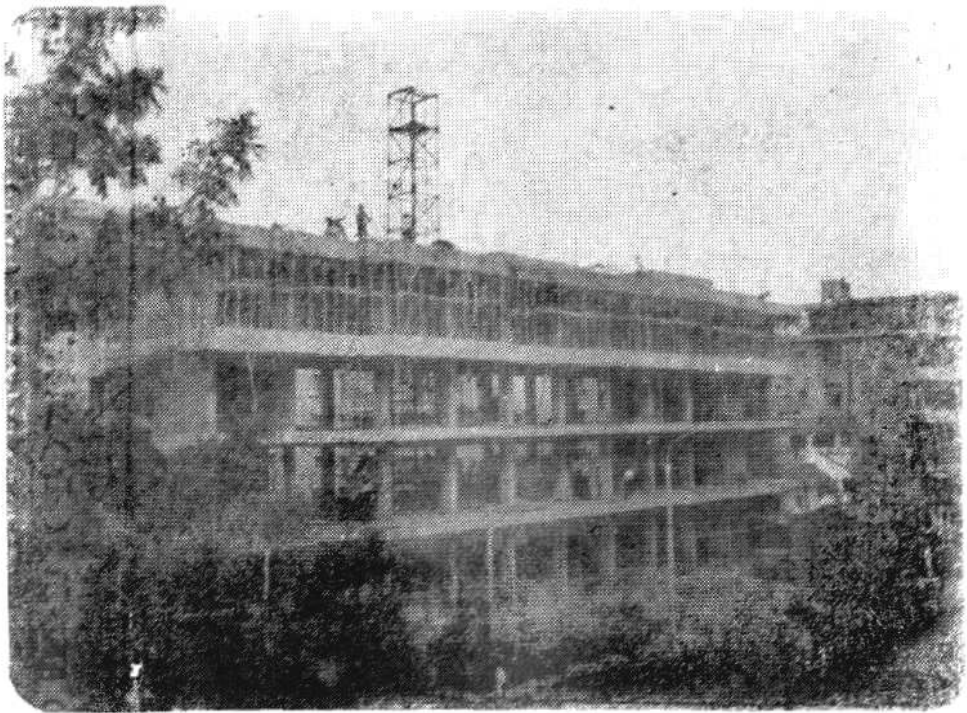
下角志编志领导小组

前排：余远明（左） 洗汉文（右）
后排：刘晓霞（左） 张水石（中） 冯志坚（右）

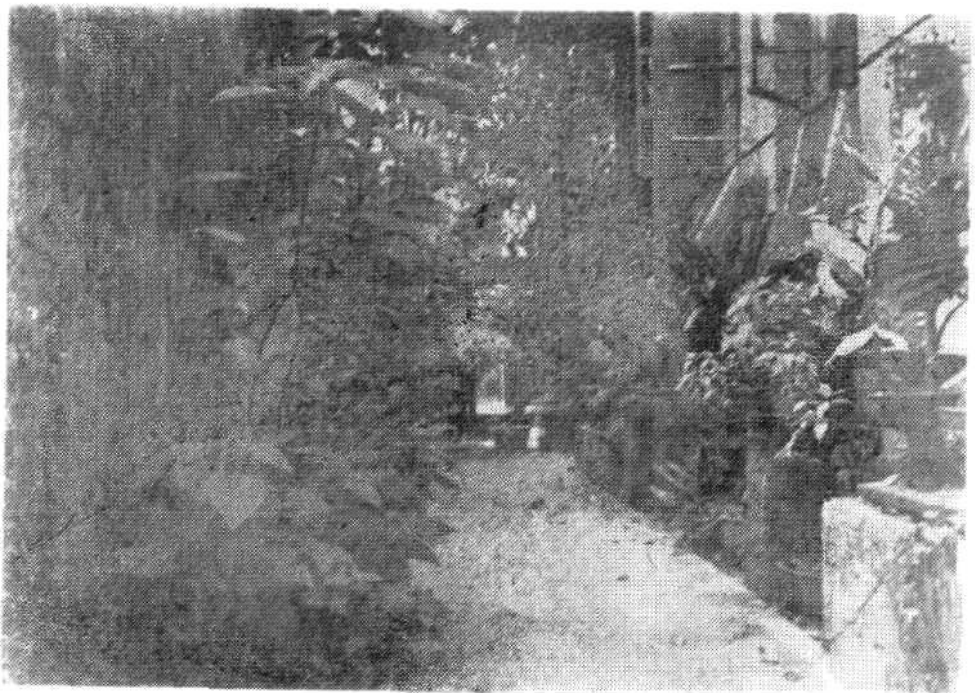


下角办事处

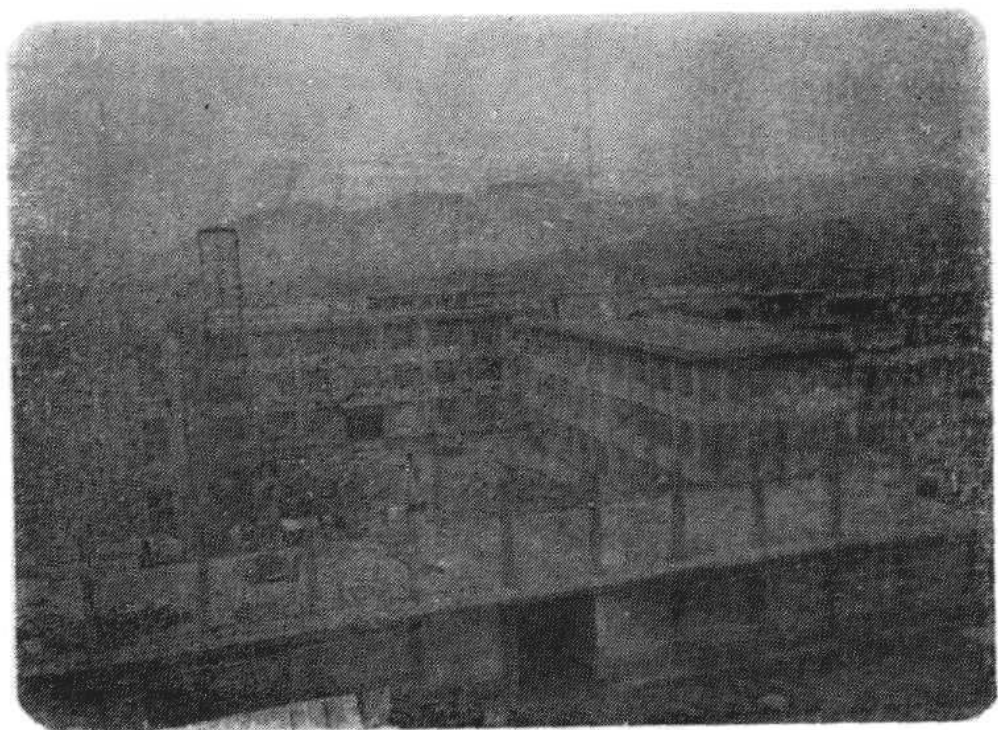
(1982~1989)



正在兴建中的下角办事处综合大楼



祝屋巷居民委员会居民住宅一角



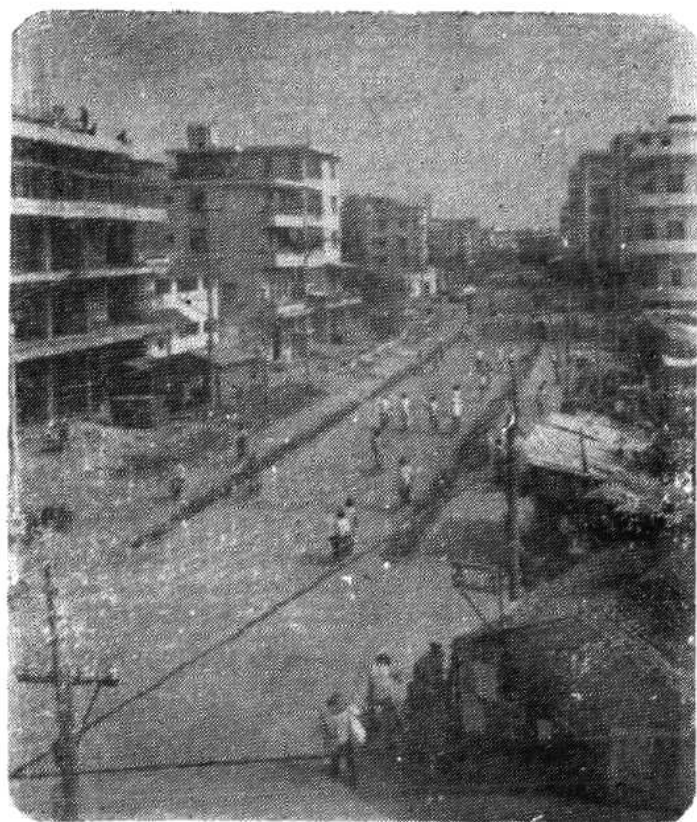
下角办事处河南岸工业区厂房



下角毛织厂厂房一角



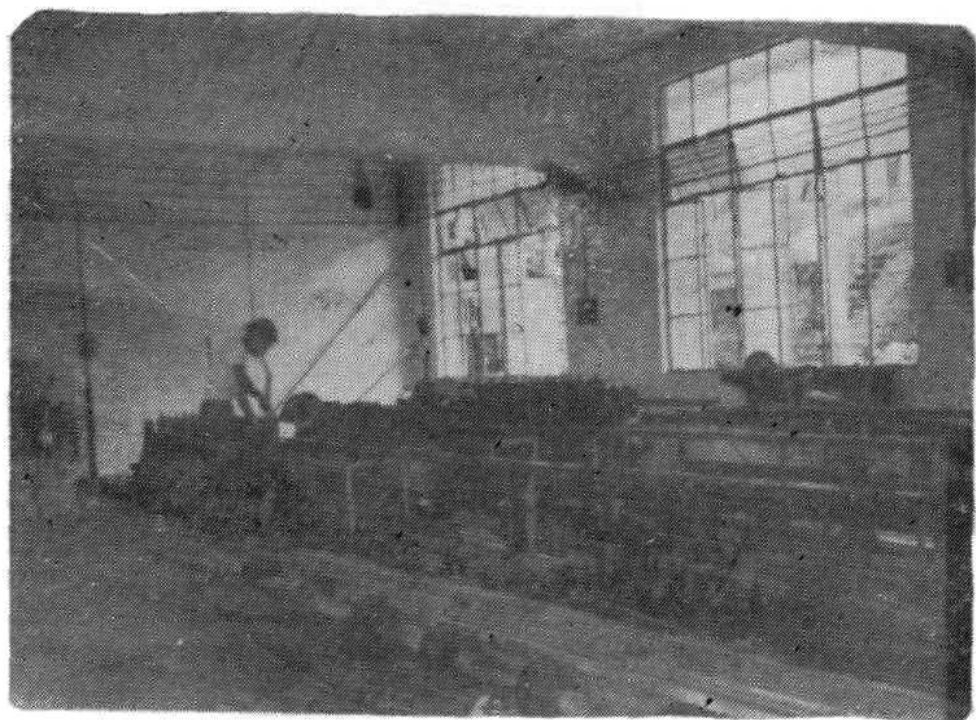
亞婆田住宅群



下角中路一角



祝屋巷居委会办公室一角



下角五金卷闸厂车间一角

序一

《下角志》经过两年的努力，三易其稿，今天问世了。我们为它的出版问世而欣喜。

惠州是南国的名城、古府、重镇，此历代广为人们熟知，可惠州市下角办事处则为他人所鲜知。中华人民共和国成立前，它地处低洼、塘泽和灌木丛生的郊外，地荒人寡，不见生机。自1956年惠阳糖厂在下角奠基兴建，下角逐渐兴旺起来。全体下角人民在中国共产党的领导下，经近四十年的努力，特别是从1978年党的十一届三中全会以后的十年里，把下角建成为惠州市一个繁荣的“工业区”，一个能与桥东、桥西比美的城区。今天，它开始为人们认识，也为人们所爱护，它显得丰满，同样也使惠州变得年青美丽了。

《下角志》客观地概括而又有选择地记述了各行各业和各所属单位的史实，对资政、教化、存史有着重要的作用，也给我们一个启示，激励我们勤劳、勇敢、进取、拼搏，以新的成绩来续延下角的历史。今天，历史的风帆张满党的十一届三中全会的浩荡东风，行进在波澜壮阔的社会主义现代化建设航程中，进一步认识下角和了解下角是历史赋予我们的任务。指点江山，首先必须认识江山，必须知其所优及其优之何在，正是顺应这个历史的需要，我们编纂了这本《下角志》。

“下角、下角，不是草塘就是瓦砾”的民谣听不着了，它跟其他过去的东西一样，只留下历史的一页。而今，人们

眼前的下角，已是一个寸土寸金的地方，文教兴盛，工商繁荣，精英荟萃，我坚信，下角人民一定会继往开来，绘出一个比前更加美丽的新下角。

谨此为序，并致谢所有为编纂《下角志》作过努力的同志们。

余远明

1987年9月

(余远明为原下角办事处主任)

序二

《下角志》在惠城区地方志办公室的直接指导和下角编志小组的全体同志的共同努力下，现已问世，《下角志》的诞生，反映了下角在历史上的地位和作用。

《下角志》不但客观地反映了下角的地理环境、名胜古迹及风俗习惯等，而且概括性的选择叙述了各行各业和各所属单位的史实，这对于帮助后人了解和认识下角起到了很大的作用，为建设和发展下角提供了很好的历史材料，借此机会，我代表下角办事处向参加和支持编纂《下角志》的同志和部门表示衷心感谢。

黄江晋

1991年12月

（黄江晋为现任下角办事处主任）

凡 例

一、时间上限以所记各事的发端之始，参差不齐，下限为1987年底。大事记写至1991年。

二、空间范围以1987年12月底下角办事处政区为界。

三、表格内横划符号，表示无数字和无原始资料。

四、本书除概述和大事记外共八章四十六节，收录条目五十四条，附录八条，表例五十式，共约十二万字，照片10帧。

五、下角办事处地域原称“厦廓”，设办事处后，谐其音改称“下角”，故志中两个名称都有使用。

目 录

概述	(1)
大事记	(4)
第一章 建置	(20)
第一节 沿革	(20)
第二节 行政区划	(20)
第二章 自然环境	(22)
第一节 位置 面积	(22)
第二节 地势	(23)
第三节 河流	(23)
第四节 气候	(23)
第五节 土壤	(24)
第六节 洪汛	(24)
第三章 人口	(25)
第一节 人口	(25)
第二节 民族构成	(26)
第三节 姓氏	(26)
附表一：人口变化对照	(31)
附表二：1987年人口统计	(32)
第四节 华侨、港、澳、台同胞	(32)
附：港、澳、台、华侨家属情况表	(34)
第四章 政治	(35)
第一节 中共惠州市下角办事处委员会	(36)

附表一：党委书记、副书记名录	(37)
附表二：党员及支部发展情况	(37)
第二节 惠州市政府下角办事处	(38)
附表一：办事处主任、副主任名录	(38)
附表二：干部性别、职别结构和政治状态	(39)
附表三：干部文化程度	(39)
附表四：职工性别、技术等级、政治面目概况	(39)
附表五：职工文化程度情况	(40)
第三节 共青团惠州市下角办事处委员会	(40)
附：团组织发展情况	(41)
第四节 民政	(41)
一 辖区内从业单位及街道	(42)
二 民事调解和法制宣教	(42)
三 社会治安	(43)
四 兵役	(44)
五 敬老助残	(44)
六 婚姻登记	(45)
七 就业安排	(45)
附表：1982~1987年征兵、婚姻情况	(46)
第五节 居民委员会	(46)
一 祝屋巷居委会	(47)
二 埔前居委会	(48)
三 新村居委会	(48)
四 共建居委会	(49)
五 亚婆田居委会	(50)
六 各居委会辖区内街道名录	(51)
附录一：先进集体和先进个人	(56)

附录二：人民代表大会代表、政协委员、居委 会主任、副主任名录.....	(58)
第五章 文化.....	(62)
第一节 教育.....	(62)
附：普通教育基本情况.....	(63)
第二节 科学技术.....	(64)
附：科研成果概况.....	(65)
第三节 文化艺术.....	(66)
一 录像放映.....	(66)
二 图书室.....	(66)
三 醒狮队.....	(66)
四 桌球.....	(67)
附录：电影和书摊.....	(67)
第四节 体育.....	(68)
附录：辖区内体育.....	(69)
第五节 卫生.....	(69)
一 爱国卫生.....	(69)
二 防疫.....	(70)
附录：治疗.....	(71)
第六节 名胜古迹.....	(72)
一 元妙观.....	(72)
二 五眼桥.....	(73)
三 珍珠泉.....	(73)
四 叶梦熊墓.....	(73)
五 杨起元墓.....	(74)
六 大炮山.....	(74)
七 东征阵亡烈士纪念碑.....	(74)

八	陈炯明墓.....	(75)
九	东江人民革命烈士纪念碑.....	(75)
第七节	电视 广播.....	(76)
一	电视.....	(76)
二	有线广播.....	(76)
第六章	经济.....	(78)
第一节	工业.....	(79)
一	沿革与布局.....	(80)
二	管理.....	(81)
三	企业简介.....	(82)
	下角五金卷闸厂.....	(82)
	下角钢窗厂.....	(83)
	下角食用菌厂.....	(83)
	下角红砖厂.....	(83)
附表一:	内销产品工业基本情况对照.....	(84)
	下角毛织厂.....	(84)
	实业手袋厂.....	(85)
	永成毛织厂.....	(86)
	永辉毛织厂.....	(86)
	高艺表带厂.....	(86)
	通达螺丝制造厂.....	(86)
附表二:	对外加工业基本情况对照.....	(88)
附表三:	下角办事处工业基本情况对照.....	(88)
附表四:	1987年下角办事处工业名录.....	(89)
附 录:	惠州市、惠阳地区、惠阳县属工业.....	(91)
一	惠州市属工业.....	(91)
附:	惠州市属工业基本情况.....	(93)

二	惠阳地区属工业	(94)
附	惠阳地区属工业基本情况对照	(95)
三	惠阳县属工业	(96)
附	惠阳县属工业基本情况对照	(97)
四	个体工业	(98)
附	驻下角办事处个体工业名录	(98)
	附表:	
(一)	全辖区工业基本情况对照	(99)
(二)	1987年全辖区工业基本情况综合	(100)
(三)	1987年惠州市属工业名录	(101)
(四)	1987年惠阳地区属工业名录	(104)
(五)	1987年惠阳县属工业名录	(105)
第二节	商业	(107)
一	沿革与布局	(107)
二	经营管理	(108)
附表一	下角办事处商业基本情况对照	(109)
附表二	1987年下角办事处商业经营基本情况	(109)
附 录	驻下角办事处的其他商业企业	(110)
一	惠州市属商业(国营)	(110)
附表一	惠州市属商业基本情况对照	(111)
附表二	1987年惠州市属商业名录	(112)
二	惠阳地区属商业(国营)	(113)
附表一	惠阳地区商业基本情况对照	(113)
附表二	1987年惠阳地区商业名录	(114)
三	惠阳县属商业(国营)	(115)
附表一	惠阳县属商业基本情况对照	(116)