

016130

安徽省  
ANHUISHENG

砀山县地名录  
DANGSHANXIAN DINGMINGLU



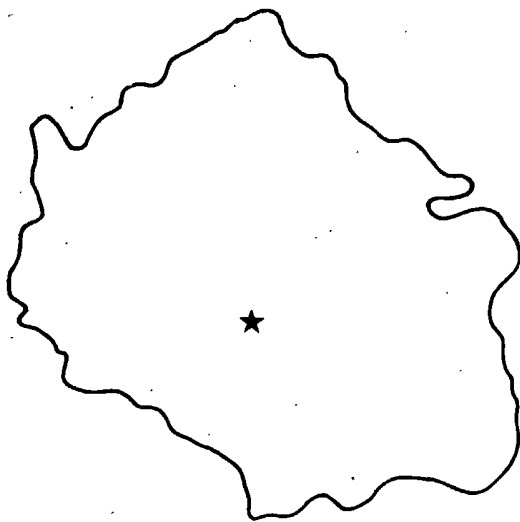
砀山县地名委员会办公室编

# 安徽省砀山县地名录

ANHUI SHENG DANG SHAN XIAN DI MING LU

342221

(内部资料)



砀山县地名委员会办公室编



汪天祥' 摄

上图为礅山火车站



上图为礅山县刘堤口的樱桃丰收

薛金民 摄



上图为砀山县人民医院门诊部

薛金民 摄



上图为人民剧场，建于1972年

薛金民 摄



上图为官庄区大面积的棉田的一角

汪天祥 摄



上图为砀山县园艺场科技人员调查酥梨丰收的情形

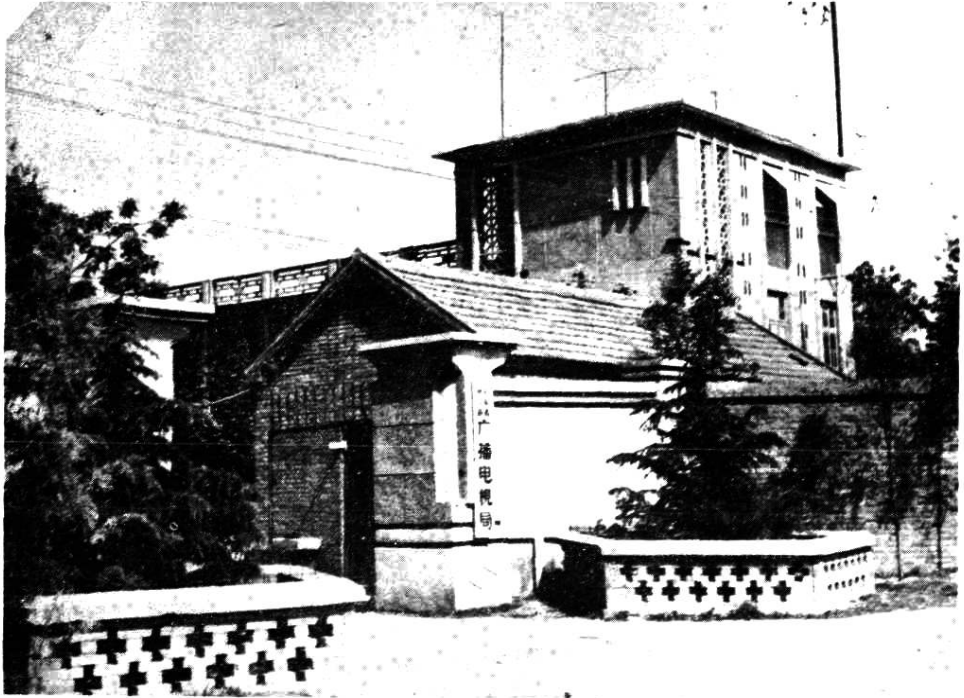
薛金民 摄



上、下两图为殳城东关幼儿园的孩子们在老师的带领下做游戏

杜贤民 摄





上图为崞山县广播电视台广播楼

左图为县自来水厂门楼

杜贤民 摄





# 前 言

地名是国内各民族之间和国际交往的一种工具。地名的称呼和书写是否正确和统一，地名问题的处理是否恰当，关系到国家主权和民族团结，对军事、外交、新闻、出版、邮电、交通、测绘、文教等各项工作都有影响，因此地名工作是一项政治性、政策性和科学性都很强的工作。

《砀山县地名录》是根据国务院国发(1979)305号通知发布《国务院关于地名命名更名的暂行规定》的精神和中国地名委员会发布《全国地名普查若干规定》的要求，在省、地、地名委员会办公室统一部署，在县委、县政府的直接关怀领导下，在省、地地名办具体指导下，在县直各有关单位和各区乡大力支持配合下，通过全县地名普查工作人员的共同努力，于1982年12月份胜利完成了我县建国以来第一次大规模的地名普查和地名标准化、规范化的处理工作，基本上解决了长期存在的地名混乱问题，为四化建设和编纂出版各种标准化地名图集、书籍，为建立地名档案，汇集和提供了我县各种类型的准确的地名资料。经过反复核对，又查阅县志有关记载，征求了有关部门和区乡的意见，参考了省内外兄弟县(市)的先进经验，在省地验收的四大成果的基础上，在近二年的时间内汇编成《砀山县地名录》，它是地名普查成果的结晶，是推广标准化地名的重要手段，也是国家档案资料的重要组成部分，它的出版发行将使我县地名普查成果直接为各部门的工作服务。

本地名录搜集编入标准地名2406条，其中行政区划及居民点名称2163条，自然地理实体名称39条，独立存在的、重要的各专业部门使用的台、站、场等名称29条，名胜古迹和革命纪念地名称4条，人工建筑名称31条。编写县、区(镇)、场等文字概况93篇，名胜古迹和革命纪念地文字概况4篇。绘制县、区(镇)、场等地名图17幅，彩色照片13张，黑白照片16张，还附有地名首字笔画索引一并发表，以飨读者。

本地名录中的《砀山县行政区划图》是用中国人民解放军总参谋部测绘局1977年出版的1:10万地形图作底图，以地名普查成果为现势资料绘制的；各区地名图是用中国人民解放军总参谋部测绘局1970年—1972年先后出版的1:5万

地形图作底图，城关镇1：1万作底图以地名普查成果为现势资料绘制的。本地名录中的各种数据，一般是采用地名普查时我县1980年《国民经济统计资料》的数据。文字概况材料中所写各区（镇）公社、农林场与县城的距离，是从县人民政府驻地至各单位驻地的图上直线距离。

《砀山县地名录》是一种法定性的工具书，所收地名已经过标准化、规范化处理；全县各单位和广大群众所使用的地名，如有与本地名录不一致的，一律以本地名录为准，今后地名要保持稳定，不得随意更改，必须更名、命名的，一定要按《国务院关于地名、更名的暂行规定》和国务院关于《地名管理条例》的通知以及省政府批转的《安徽省地名管理暂行办法》。深入调查研究，严格履行报批手续。

砀山县地名委员会办公室

一九八五年八月十日

# 目 录

一、前言	
二、砀山县行政区划图	
三、砀山县概况.....	( 1 )
四、行政区划、居民地	
城关镇概况及正文.....	( 5 )
砀城概况.....	( 8 )
城关镇地名图	
周寨区概况.....	( 9 )
周寨区地名图	
孙老家乡 (公社) 概况及正文.....	( 11 )
汪庄乡 (公社) 概况及正文.....	( 14 )
张屯乡 (公社) 概况及正文.....	( 17 )
周寨乡 (公社) 概况及正文.....	( 20 )
李新庄乡 (公社) 概况及正文.....	( 23 )
大寨区概况.....	( 26 )
大寨区地名图	
刘暗楼乡 (公社) 概况及正文.....	( 28 )
马良乡 (公社) 概况及正文.....	( 31 )
西刘乡 (公社) 概况及正文.....	( 34 )
玄帝庙乡 (公社) 概况及正文.....	( 37 )
郭楼乡 (公社) 概况及正文.....	( 40 )
高寨区概况.....	( 43 )
高寨区地名图	
贾寨乡 (公社) 概况及正文.....	( 45 )
朱兰店乡 (公社) 概况及正文.....	( 48 )
窦集乡 (公社) 概况及正文.....	( 50 )
葛集乡 (公社) 概况及正文.....	( 53 )

毛雷庄乡 (公社) 概况及正文.....	( 56 )
官庄区概况.....	( 59 )
官庄区地名图	
龙潭乡 (公社) 概况及正文.....	( 61 )
官庄坝乡 (公社) 概况及正文.....	( 64 )
张王庄乡 (公社) 概况及正文.....	( 67 )
谢集乡 (公社) 概况及正文.....	( 70 )
吴集乡 (公社) 概况及正文.....	( 73 )
赵屯区概况.....	( 77 )
赵屯区地名图	
张庄乡 (公社) 概况及正文.....	( 79 )
汪林乡 (公社) 概况及正文.....	( 81 )
赵屯乡 (公社) 概况及正文.....	( 84 )
曹庄乡 (公社) 概况及正文.....	( 87 )
陈庄乡 (公社) 概况及正文.....	( 90 )
杜阁乡 (公社) 概况及正文.....	( 93 )
薛口乡 (公社) 概况及正文.....	( 96 )
朱寨区概况.....	( 99 )
朱寨区地名图	
季庄乡 (公社) 概况及正文.....	( 101 )
权集乡 (公社) 概况及正文.....	( 103 )
范寨乡 (公社) 概况及正文.....	( 106 )
朱寨乡 (公社) 概况及正文.....	( 109 )
西南门乡 (公社) 概况及正文.....	( 112 )
徐井乡 (公社) 概况及正文.....	( 116 )
陇海区概况.....	( 119 )
陇海区地名图	
李屯乡 (公社) 概况及正文.....	( 121 )

侯楼乡 (公社) 概况及正文.....	(124)
范庄乡 (公社) 概况及正文.....	(127)
毛园乡 (公社) 概况及正文.....	(131)
李庄区概况.....	(135)
李庄区地名图	
警庄乡 (公社) 概况及正文.....	(137)
李阁乡 (公社) 概况及正文.....	(140)
良梨乡 (公社) 概况及正文.....	(143)
汪阁乡 (公社) 概况及正文.....	(147)
芦庄乡 (公社) 概况及正文.....	(150)
朱店乡 (公社) 概况及正文.....	(153)
卞楼乡 (公社) 概况及正文.....	(156)
唐寨区概况.....	(159)
唐寨区地名图	
潘坝乡 (公社) 概况及正文.....	(161)
唐寨乡 (公社) 概况及正文.....	(164)
夹堤乡 (公社) 概况及正文.....	(167)
文庄乡 (公社) 概况及正文.....	(170)
关帝庙区概况.....	(173)
关帝庙区地名图	
徐庙乡 (公社) 概况及正文.....	(175)
汤寺乡 (公社) 概况及正文.....	(179)
汪大楼乡 (公社) 概况及正文.....	(182)
邵楼乡 (公社) 概况及正文.....	(185)
前周庄乡 (公社) 概况及正文.....	(188)
黄楼乡 (公社) 概况及正文.....	(191)
范集乡 (公社) 概况及正文.....	(194)
梁寨区概况.....	(197)

## 梁寨区地名图

刁楼乡 (公社) 概况及正文.....	( 199 )
双楼乡 (公社) 概况及正文.....	( 202 )
陈寨乡 (公社) 概况及正文.....	( 205 )
衡楼乡 (公社) 概况及正文.....	( 208 )
梁寨乡 (公社) 概况及正文.....	( 211 )
朱楼乡 (公社) 概况及正文.....	( 213 )
迴龙乡 (公社) 概况及正文.....	( 216 )
王屯乡 (公社) 概况及正文.....	( 219 )
<b>五、县直机关、企业、事业单位、场 (厂) 台、站概况及正文</b>	
县直各单位.....	( 223 )
砀山中学概况.....	( 232 )
砀山县官庄林场概况和插图.....	( 233 )
安徽省砀山果园场概况和插图.....	( 234 )
砀山县棉花原种场概况.....	( 235 )
砀山县园艺场概况及插图附照片.....	( 236 )
砀山县黄楼良种场概况.....	( 237 )
砀山县卷烟厂概况附照片.....	( 239 )
砀山县酒厂概况.....	( 240 )
砀山县化工厂概况.....	( 241 )
砀山县化肥厂概况.....	( 242 )
<b>六、人工建筑</b>	
岳庄坝闸概况及照片.....	( 243 )
固口闸概况及照片.....	( 244 )
砀山县境内的火车站正文.....	( 245 )
砀山县汽车站.....	( 245 )
街、公路、桥、闸名称正文及照片.....	( 246 )
<b>七、自然地理实体</b>	

黄河故道概况.....	( 251 )
利民河概况.....	( 252 )
复兴河概况.....	( 253 )
河流名称正文.....	( 254 )

## 八、纪念地、名胜古迹

砀山县烈士陵园概况、碑文和照片.....	( 257 )
燕喜台概况及照片.....	( 259 )
明代建筑邵普宅.....	( 260 )
清真寺及望月楼照片.....	( 261 )

## 九、附录

### (一) 有关地名工作文件:

1、国务院文件.....	( 263 )
国务院关于发布《地名管理条例》的通知	
2、中华人民共和国财政部中国地名委员会文件	
关于各级地名办公室编制和经费问题的通知.....	( 267 )
3、安徽省人民政府办公厅文件	
关于更改地名工作领导小组名称的通知.....	( 268 )
4、安徽省编制委员会、安徽省财政厅、安徽省民政厅、安徽省城乡建设环境保护厅、安徽省地名委员会文件.....	( 269 )
关于印发《安徽省地名委员会首次全体成员会议纪要》的通知	
5、安徽省人民政府办公厅文件	
关于地名工作几个问题的通知.....	( 273 )
6、砀山县革命委员会文件	
关于成立砀山县地名普查领导小组的通知.....	( 275 )
7、砀山县人民政府文件	
关于调整充实砀山县地名普查领导小组的通知.....	( 276 )
8、砀山县人民政府文件	
关于成立砀山县地名委员会的通知.....	( 277 )

9、	砀山县人民政府办公室文件	( 278 )
	关于启用印章的通知	
10、	砀山县编制委员会文件	( 279 )
	关于县地名办公室、县侨务工作人员编制的批复	
11、	砀山县人民政府文件	( 280 )
	关于官庄公社更名的请示报告	
12、	安徽省宿县地区行署 ( 批复 )	( 281 )
	关于重名公社更名的批复	
13、	砀山县人民政府文件	( 282 )
	关于更改我县八个大队名称的请示报告	
14、	砀山县地名普查办公室文件	( 284 )
	关于启用“砀山县地名办公室”印章的通知	
	( 二 )、地名首字笔画索引	( 285 )
	( 三 )、砀山县古代地图	
	( 四 )、砀山县历史沿革	( 324 )
	( 五 )、砀山县行政区划建制沿革	( 327 )
十、	后记	( 333 )



# 砀山县概况

砀山县位于安徽省最北部。东与萧县毗邻，西与河南省虞城县接壤，东南部与河南省永城县交界，西南部与河南省夏邑县相连，东北部紧靠江苏省丰县，西北部与山东省单县相依，是个四省、六县交界的地方。地处北纬 $34^{\circ}16'$ 至 $34^{\circ}39'$ ，东经 $116^{\circ}09'$ 至 $116^{\circ}38'$ 。区域面积1226.48平方公里。辖11个区，1个镇，63个公社，11个农、果、林场（另有省果园场1个），374个大队，5个居民委员会，4663个生产队，74个居民小组，有1703个自然村，142532户，626383人，（其中非农业人口34622人）。多系汉族，还有少数回族。

县人民政府驻地在砀山县城，砀山县城位于县境的中部稍偏西南，地理座标北纬 $34^{\circ}25'$ ，东经 $116^{\circ}21'$ ，海拔44米。

## （一）历史沿革：

据《水经注》载：“获水又东迳砀县故城北，秦立砀郡，盖取山之名”。唐朝人颜师古说：“以有砀山故名砀郡，砀，文石也，其山出焉，故以名县”，可见县名是因山而起。（芒砀山，位于砀城东南30公里，1952年2月划归河南省永城县管辖。）

砀山县历史较为悠久，有文字可考的历史近三千年。据《砀山县志》记述：夏禹分天下为九洲，砀山属豫州，春秋时为宋国砀邑，战国时属楚国，秦始皇统一中国，分天下为36郡，砀郡乃其中之一，汉高祖刘邦曾做过砀郡长。西汉高帝五年改砀郡为梁国，下设砀县，（旧城址位于今城南30公里，芒砀山的西麓）。公元9年王莽篡汉为帝，建立新莽政权，改砀县为节砀县，属陈定。东汉章帝时复改为砀县。晋朝时砀县被省入下邑。北魏孝昌2年复置砀郡，郡治设下邑城（下邑故城，秦时所建，其址位于今砀城东3里处）。隋朝初年砀县分为安阳、砀县二县，开皇18年复合砀县、安阳为一，自此始更名为砀山县。唐、五代、宋时曾先后属辉州、单州。元至元2年，公元1265年砀山县被大水淹没，因户口稀少并入单县，至元3年（公元1266年）重新恢复县治。明、清时属徐州府。中华民国属江苏徐海道。中华人民共和国成立后，初属皖北行署，1953年划归江苏省，1955年又由江苏划归安徽。

砀山县地处淮北平原，古时县境内有黄河和濉水自西向东流经，更兼东邻战略重镇徐州，西傍古都开封，是历代兵家所重视的战略要地。秦末农民起义领袖陈胜曾率部转战于此，至今砀山南岭上还埋葬着陈胜的遗体。（此岭已划归河南省永城县）。汉高祖刘邦亦曾“隐于芒砀山泽岩石之间”，做起义的发动和准备等工作。另据《元史》、《清史稿》记载，元末红巾军领袖韩林儿、刘福通、清捻军领袖张乐行都在砀山县有过较多的活动。从1927年11月，中国共产党派朱秀章、蒋家宾来砀山地区开展革命活动，发展党员4人，成立了共产党小组，到1927年