

陕西地方志丛书



# 榆林地区税务志

榆林地区税务局编

陈建田 编著

三秦出版社

# 榆林地区税务志

榆林地区税务局主编

陈建国 编著

三秦出版社

## 《榆林地区税务志》编纂领导小组

组 长 郭怀庆

成 员 张志勤 谢天才 李宝琦 刘建民 刘振兴 陈建国

编 撰 陈建国

## 《榆林地区税务志》搜集资料人员

陈建国 王树凡 张佳飞 马建华 韩春泽 郭让蕃 刘利平

## 《榆林地区税务志》评审人员

郭怀庆 张志勤 谢天才 李宝琦 刘建民 刘振兴 景国杰

郭让蕃 阎复兴 黄 渭 孙启文 白锦成 刘起源 贾巨彪

吕德明 张之斌 张继凯 刘利平 胡秀礼 李如财

### 特邀评审

石子珠 艾建国

## 《榆林地区税务志》编纂领导小组

组 长 郭怀庆

成 员 张志勤 谢天才 李宝琦 刘建民 刘振兴 陈建国

编 撰 陈建国

## 《榆林地区税务志》搜集资料人员

陈建国 王树凡 张佳飞 马建华 韩春泽 郭让蕃 刘利平

## 《榆林地区税务志》评审人员

郭怀庆 张志勤 谢天才 李宝琦 刘建民 刘振兴 景国杰

郭让蕃 阎复兴 黄 渭 孙启文 白锦成 刘起源 贾巨彪

吕德明 张之斌 张继凯 刘利平 胡秀礼 李如财

### 特邀评审

石子珠 艾建国

## 《榆林地区税务志》编纂领导小组

组 长 郭怀庆

成 员 张志勤 谢天才 李宝琦 刘建民 刘振兴 陈建国

编 撰 陈建国

## 《榆林地区税务志》搜集资料人员

陈建国 王树凡 张佳飞 马建华 韩春泽 郭让蕃 刘利平

## 《榆林地区税务志》评审人员

郭怀庆 张志勤 谢天才 李宝琦 刘建民 刘振兴 景国杰

郭让蕃 阎复兴 黄 渭 孙启文 白锦成 刘起源 贾巨彪

吕德明 张之斌 张继凯 刘利平 胡秀礼 李如财

### 特邀评审

石子珠 艾建国

# 榆林地区税务局所分布图

图 例	
▣	地区税务局
⊙	县(市)税务局
○	税务分局
◦	税务所
-----	地区界
-----	县界
▭▭▭▭▭	长城





榆林地区税务局办公楼



榆林地区税务局住宅楼



榆林地区税务学校



榆林地区税务局微机室





荣誉锦旗



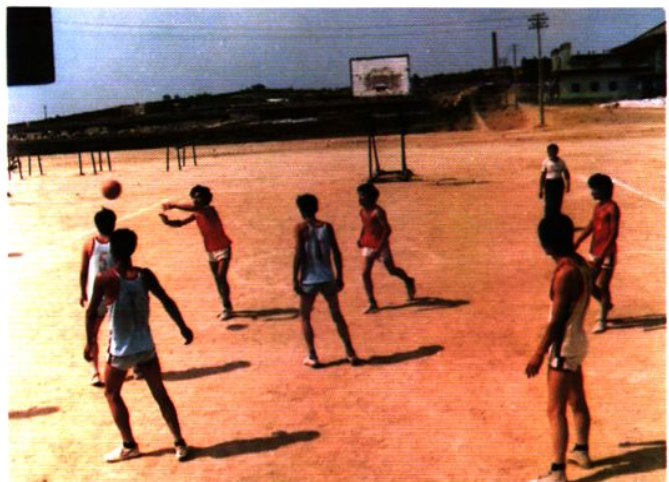
榆林市区的税法宣传活动



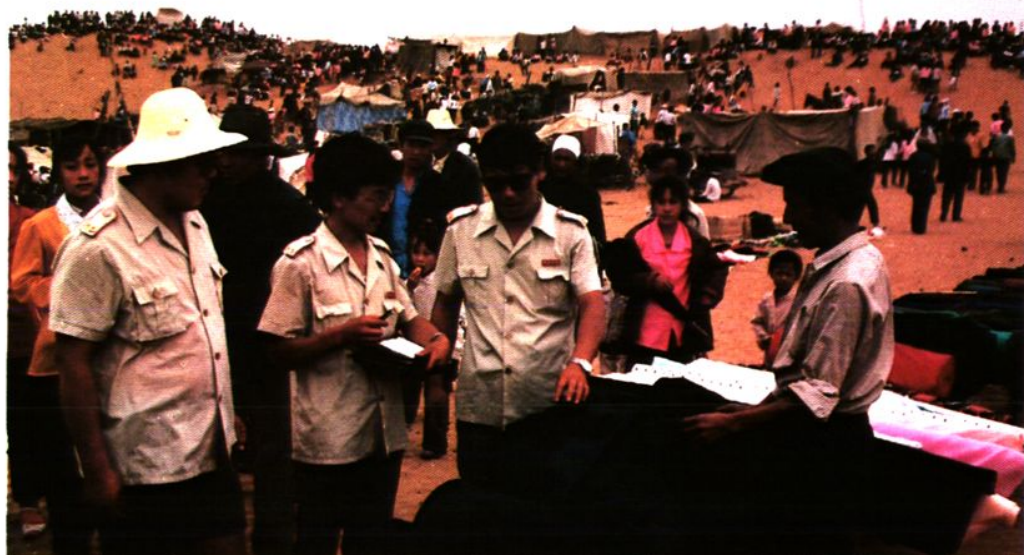
府谷县税务局税法宣传演出的文艺小节目



税务系统首届职工书法绘画摄影作品展览



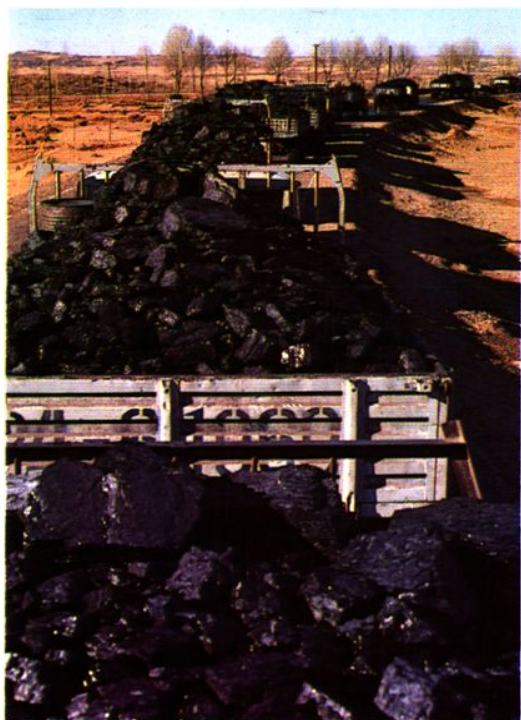
榆林地区税务系统首届职工运动会篮球赛



市场征税



榆林毛纺厂疏纺车间



大柳塔原煤装车外运



促膝交谈

# 中华民国印花税票



# 中华人民共和国印花税票



# 中华人民共和国印花税票



活跃的集市贸易

## 序

《榆林地区税务志》问世了。这是榆林有史以来第一部税务专业志，也是全区税务系统盼望已久的一件大喜事。

税收是伴随着国家的出现和一定的社会经济条件而产生和发展起来的。早在奴隶社会，就有了赋税。那个时候的税收，是以租为税，租税不分，而且是采取最古老的直接税形式。这种最初的税收收入，在奴隶制国家财政收入中仅占次要地位，它体现了奴隶主阶级对奴隶的一种剥削关系。随着社会的发展，税收形态经历了不断的发展和变化。我国的社会主义税收，已经成为国家财政收入的主要支柱，它取之于民，用之于民，与每个公民的利益休戚相关。随着经济体制改革的深化和经济建设的发展，税收在国民经济中的地位更加重要，人们对它的重要性的认识越来越明确，税收工作的任务越来越繁重。税收，正以它固有的特性，在国家经济建设中发挥着巨大的作用，促进着社会主义建设事业的蓬勃发展和人民群众生活水平的逐步提高。

榆林地区位于陕西省最北部，属革命老区，原陕甘宁边区的一部分。总面积43 578平方公里，占全省总土地面积的21.2%。全区辖1市11县，262个乡镇，总人口289万，其中农业人口263万。有农耕地960万亩，林区1 956万亩，天然草场2 455万亩。全区地域宽广，地上宜农宜林宜牧，地下矿产资源丰富，有着巨大的开发潜力。现已发现全区有8类40多种矿产资源，其中煤炭和天然气最为丰富。神府侏罗纪煤田，是世界少有的特大型优质动力煤田之一。靖边，横山一带的

天然气田，已完钻的十口井均为10万立方米以上的高产天然气井，是大面积高产气田的重点区，现在国家已调集相当大的力量继续进行勘探，并作为今后一个时期全国天然气会战区之一。开发榆林、建设榆林，是全区人民的共同心意。英雄的榆林人民有着光荣的革命传统，无论在战争年代还是和平建设史上，都曾写下了光辉壮丽的篇章。尤其是党的十一届三中全会以来，在各级党委和政府的正确领导下，全区广大干部和群众，解放思想，振作精神，团结奋斗，勇于改革，使全区脱贫致富的步伐大大加快，各项建设事业健康发展。更可喜的是，随着驰名中外的煤田和天然气的开发利用，榆林地区完全可能成为全国的能源化工基地，这必然带动全区整个经济的迅速发展。前景十分广阔，形势令人鼓舞。

榆林地区的税收工作，由于各级党政领导的关怀重视，有关部门的密切配合，人民群众和纳税人的大力支持，经过全区税务工作者的辛勤努力，以法治税大为加强，征收管理逐步上轨，队伍建设成绩显著，税收收入逐年增加。从1981年到1990年，全区连续10年超额完成税收计划。1990年全区工商税收收入达到10659万元，比1981年增长4.7倍，比1950年增长了198倍，有力地支援了国家建设，促进了国民收入的增长，为振兴榆林经济作出了积极的贡献。

盛世修志。《榆林地区税务志》的编纂者，以热爱税收，振兴榆林的豪情，从1987年开始着手工作，在收集大量原始材料的基础上认真分析考证，反复进行筛选，去粗取精，去伪存真，本着“详今略古”，“详专业略其它”的原则，横排纵述，编写成书。全书约17万多字，比较系统地反映了榆林地区税收工作的历史和现状，具有一定的思想性、实用性、科学性，对榆林地区税收工作回顾历史、总结现在、展



望未来必将起到积极的作用，为社会各界进一步认识、理解和支持税收工作以及有志于研究税收工作的同志，提供了资料和数据，也为全区税务系统团结一致，奋发有为，把税收工作搞得更好而提供了一部宝贵的专业志书。因此，值得庆贺，值得一读。是为序。

郭怀庆

1991年12月20日