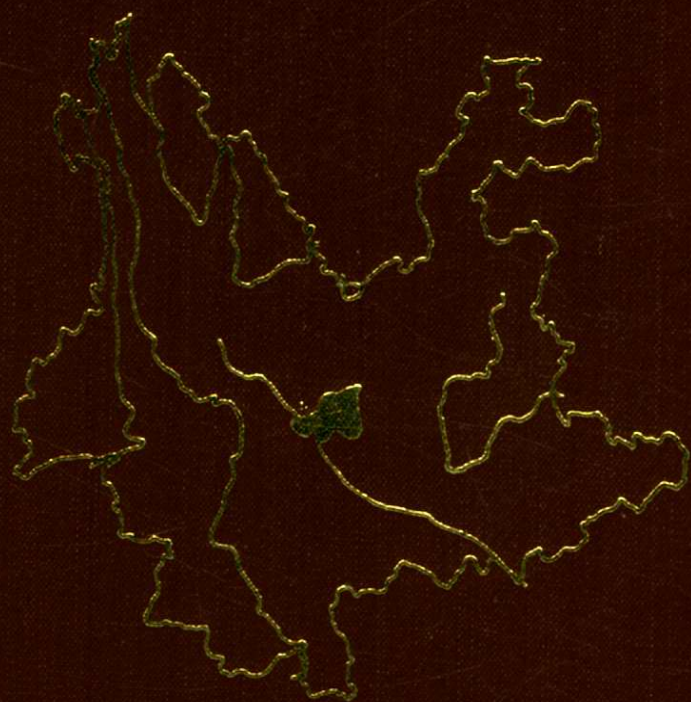


017171

云南省
YUNNAN SHENG

双柏县地名志
SHUANGBAI XIAN DIMING ZHI



双柏县人民政府编

云 南 省

双柏县地名志

(内部资料)

双柏县人民政府 编

一九八六年九月

双柏县人民政府文件

双政发〔1984〕14号



关于颁发我县标准地名的通知

各区、镇、乡（镇），各委、办、局：

地名，是人类历史的产物。它随着历史的发展而不断发展与改变。它是人们在社会生产和生活中不可缺少的工具，地名标准化是一项关系到四化建设，关系到国家领土主权、民族团结和国际交往的大事。由于我县系多民族杂居区，许多地名在历史进程中变化很大，出现了不少一地多名，多地一名，一名多写，音译不准，含义不好等情况。特别是“文化大革命”，大搞“一片红”，使地名造成了更大混乱。

根据国务院国发〔1979〕305号文件精神，我县从1980年9月开展地名普查工作以来，对全县2325条地名进行了认真的调查。经广泛听取群众意见，反复核实，考证有关资料，以及对照地理概貌、特点和群众的习惯称谓，提出了我县的标准地名，经研究决定，现于颁发施行。今后在书写、行文使用中，不得随意更改，凡需更名者，均须报请县人民政府批准。

一九八四年四月十日

目 录

一、前 言	I
二、双柏县地图 (另装袋)	
三、双柏县概况	1
四、行政区划和自然村名称	5
妥甸镇概况和居民点	11
大庄区概况和居民点	45
法脿区概况和居民点	60
雨龙区概况和居民点	75
碍嘉区概况和居民点	89
爱尼山区概况和居民点	113
安龙堡区概况和居民点	145
大麦地区概况和居民点	153
五、企事业单位 (厂、场、站、学校、道班)	159
六、人工建筑物 (水库、电站、桥梁、碑)	165
七、自然地理实体 (山、河、江、地片)	173
八、附 录	193
1. 后 记	195
2. 新命名、更名地名表	196
3. 地名首字笔画索引	197
4. 地名首字音序索引	232

前 言

地名的称呼和书写是否正确和统一，即是否标准化，对行政管理，工农业生产，军事、外交、新闻、出版、交通、邮电、文教和社会交往等各项工作都有影响。因此，逐步实现地名标准化和少数民族语地名规范化，有着十分重要的意义。

《双柏县地名志》是我县1980年9月开展地名普查工作的主要成果之一。这次地名普查是在县委、县政府领导的重视和上级有关部门的指导下，根据国务院〔1979〕305号文件精神 and 有关规定，对我县2325条地名的历史沿革，含义和地理概况进行了深入调查，几经核实考证，广泛听取群众意见的基础上对地名进行了规范化，标准化处理，编纂成这本地名志。把可以继续使用的地名确定下来，把文革期间大搞“一片红”搞乱了的恢复原地名，把含义不好的十七条地名更改了，对容易混淆的地名作了调整。同时，对我县少数民族语地名汉字译写中的一名多译，译音不准，用字不妥等问题作了规范化处理。如对小平坝为甸，小平地为点，山为本和白，箐为郎和拉，水为矣和玉，石岩为法，石头为罗和洛，竹子为木和目，松树为他和塔，确为者，山梁为折，表示有某种实物的蚌规范为扎，浪为烂，资为子等等。有的地名虽然在译写上仍然有明显的问题，但为了照顾到当地习惯和保持地名的稳定，这次仍然沿用。

这次地名普查根据国务院的有关规定和群众的习惯称谓，对可改可不改的持慎重态度，改动的只是少数。书中列入的厂矿，企事业单位名称，都是具有独立方位和起地名作用的，无独立方位和不起地名作用的就未列入。

经过普查，立表卡存案的共有自然村1,754条，机关、厂矿、企事业单位150条，水库50座，水电站7座，海拔1,500米以上的山和山峰237条，江河32条，其它95条，合计2325条。

《双柏县地名志》是经过县人民政府审定批准颁发的，列入的地名都是标准地名。今后，凡印鉴、行文、书写、制图、称呼均应以此为准。若有特殊原因需要更名者，均需报请县人民政府批准。

在编纂《双柏县地名志》中，由于缺乏工作经验，由于对彝族各支系的语言不精通，由于在历史进程中，天长日久，几经沧桑，部份地名沿革失传，讹传，加之彝语地名译写上的失误，而彝族又分为阿车、车苏、山苏、纳苏、罗伍、傈僳等六个支系，语言也各说不一。故本书在内容，译写和编纂中难免有缺点或错误，恳请批评指正。

志书目录顺序一律按县、镇、区、乡（镇）驻地为首页，其后以1:5万地形图纬差一分，从上至下，从左至右排列。

本志所用的标准地名，是按1981年的8个社镇，110个大队确定了地名名称，至1984年4月农村体改为8区1镇，83个乡（镇）后，在一个乡内出现小村、大龙潭、旧

地基等重名问题，因几个大队并为一个乡，而又地图已编印出版，不易解决，为了保持志书和地图一致，只能待以后逐步解决。

本志是在地名普查的基础上编纂而成的，在此对曾给我们帮助支持的同志表示感谢，对省地名办以及李子盛同志的指导表示谢意。对彝语通事施教同志和广大群众的支持协助深表感谢。对在编纂过程中辛劳的人员深表敬意。

原地名普查办成员：周成立 郎天权 陈玉中 杨文兴 李万富

责任编辑：李万富

图片摄制：杨民富 高顺兴

出版校对：张玉和 李万富

双柏县地名办公室

一九八六年九月

双柏县概况

双柏县地处滇中。在哀牢山东麓，楚雄彝族自治州南部39公里，公路里程60公里，距省会昆明115公里，公路244公里。东与易门、峨山两县接壤，南与新平、镇沅两县隔水隔山为邻，西与景东县依哀牢山为界，北与楚雄市、禄丰县毗连。总面积4,045平方公里，县政府驻妥甸镇。海拔1964米。

据史料载：双柏县建置西汉元封二年（公元前109年），西汉开辟此地建县时，因县衙门前有两株古柏得名。西汉属益州郡，包括今易门、新平、双柏。东汉末年三国蜀时为建宁郡，碛嘉属永昌郡（今保山）。晋泰始七年属宁州建宁郡。唐初属昆州，南诏国时为银生节度地。宋大理国时名摩刍（又名弥苴浪）。元宪宗六年（公元1256年）设摩刍千户所，碛嘉千户所，属威楚万户府，至元十三年（公元1276年）改名南安州，领碛嘉、广通二县，属威楚路。明清为南安州，康熙六年（公元1667年）裁碛嘉县归南安州，碛嘉设县佐分治。民国十四年（公元1925年）复名双柏县。1949年解放后沿用至今。1959年11月县城从云龙迁驻妥甸，云龙镇（云龙、旧关、杞木、挖铜）于1974年归楚雄县辖。

明洪武十五年（公元1382年）以后，设四关、五营、八哨、九甸、十三郎；四关：妥稍关、鹅毛关、旧关、会稽关。五营：表龙营，包括云龙，表上（旧关、马龙、马脚塘），表下（独田、大水田）；雨龙营，包括雨上（雨龙、古木、折苴、新会），雨下（邦三、野牛、蚕豆田）；坞力营，包括坞上（法脰区），坞下（大庄区）；五尖营，包括六合、麻海、把租；里海营，包括安龙堡区，大麦地区。八哨：苏家哨、老品哨、章子哨、大哨、小哨、阿乌哨、旧哨、安龙哨。九甸：妥甸、沙甸、阿家甸、玉马甸、马资甸、法甸、苦竹甸、招保甸、铺司甸。十三郎：阿乌郎（云龙）、阿康郎（云龙）、母格郎、赤可郎、阿邦郎、密马郎、玉尺郎、马当郎、各三郎、木九郎、木章郎、矣马郎、上凹郎。

民国前期（1920年）设六区：一区（云龙、中山、窝碑）；二区（妥甸、爱尼山）；三区（雨龙、新会）；四区（法脰、大庄）；五区（安龙堡、大麦地）；六区（碛嘉）。1940年撤区扩乡，为四镇、七乡、六十八保。四镇：龙山镇（云龙、中山、窝碑）；妥上镇（妥甸西片、爱尼山东片）；崇德镇（法脰区）；嘉义镇（碛嘉区）。七乡：龙田乡（旧关、马龙、马脚塘、独田、大水田）；新鲁乡（桂花井、麦地新、大敌鲁、罗少）；惠龙乡（雨龙区、新会）；新隆乡（普岩、普妈、木章郎）；庆和乡（大庄区）；仁德乡（安龙堡区）；理德乡（大麦地区）。

1950年设一镇、五区，即：云龙镇；五区：妥甸、大庄、碛嘉、法脰、新街，1953年增设海资底区（六区）。1958年至1983年设云龙、妥甸、大庄、碛嘉、法脰、雨龙、

爱尼山、新街、大麦地九个公社。

1959年11月县府从云龙迁驻妥甸。1974年云龙公社（云龙、旧关、杞木、挖铜）划归楚雄县辖。历代所建的各种寺庙、祠堂数十座，均在1950年后或在扫四旧时全部拆毁翻修为区、乡政府驻地或为小学校址。

1984年设一镇：妥甸镇；八区：妥甸、大庄、法脰、雨龙、磴嘉、爱尼山、安龙堡、大麦地等区。下设八十一个乡，三个区辖镇，两个办事处。共有1,754个自然村，23,157户，农业人口133,169人，非农业人口7,803人，合计140,972人。其中彝族56,793人，哈尼族3,082人，回族133人，苗族219人，傣族48人。于1986年11月撤销妥甸区，为一镇七区，18个办事处，67个乡（镇）。

全县地形：南北最长76公里，东西最宽95公里，较大的山和山峰有237座，小山峰不可胜数，真是重峦迭嶂，岗峦起伏，千姿百态，变化万千，河谷深邃，沟壑纵横，走向各异。绿汁江自东北向西南宛如长蛇，曲折环绕大庄、法脰、安龙堡、大麦地、雨龙、爱尼山等六个区，与石羊江（礼社江）交汇入元江。马龙河、石羊江直穿县境西部，哀牢山直卧于西，山势险要，古木参天，飞禽走兽隐居深山，麝香、鹿茸时有猎取。两江30条河自北向南汇入元江。地形分高寒山区、山区、半山区、河谷地区四类。山势纵横起伏，高低相差极大，东部大庄区三家厂大海拔2,295米，南部大麦地老熊山海拔2,641米，西部磴嘉区哀牢山主峰大梁山海拔2,946米，北部妥甸区老黑山海拔2,360米，中部雨龙区白竹山海拔2,554米，马龙河谷海拔约843米，最低点三江口海拔556米。地形气候错综复杂，素有一山分四季，十里不同天之称，历来都是高山头上豆麦青，河谷地区栽秧忙，高山头上收豆麦，河谷地区早谷黄。绿汁江下游，河口河、马龙河可年熟三季，磴嘉区的茶叶、大红山、新厂、老厂等乡的包谷需在农历正月播种，到十月成熟，小麦需在当年农历八月播种到次年五月成熟，生长成熟期均在十个月的时间。由于地形属立体气候，农作物生长也随之而异，低海拔河谷属亚热带，主产甘蔗、花生，中海拔地区主产水稻、包谷、烤烟，高寒山区主产小麦、洋芋等。

据气象资料记载：1959年至1980年21年间，年平均降雨量928毫米，最多的1968年为1,120毫米，最少的1979年685毫米；年均气温15度，最高的1969年5月16日31度，最低的1975年12月14日零下4度；年平均蒸发量为1,975毫米，最大的1963年为2,300毫米，最小的1971年为1,659毫米；全年日照平均值为2,396小时，最多的1979年为2,734小时，最少的1961年为2,080小时；全年有霜期平均值为25天，最多的1978年为51天，最少的1972年为19天；雨季开始第一次透雨，最早是1964年5月2日，最迟是1977年7月4日；一日最大降雨量出现在1979年6月19日为93毫米；21年间，有9年出现“八月低温”，有8年出现夏旱，有一年出现洪涝灾害。

全县耕地面积175,284亩，占总面积的2.89%，人均耕地1.24亩；森林复盖面积5,156,439亩，占总面积的84.98%，木材总积蓄量为1,273.7万立方米。1959年至1985

年26年间，省州森工局先后在我县采伐收购木材220万立方米，生产松脂427吨。

绿汁江自东北向西南从东边环绕我县七个区，长达170公里；石羊江（礼社江）从北向南，流经礞嘉、爱尼山两个区，长达70公里，直穿县境西部，于三江口与绿汁江交注入元江；马龙河流经妥甸、爱尼山两个区，长达50公里，从北向南注入石羊江。江河两岸山峦起伏耸峙，峡谷深邃，两江一河形成我县较热的河谷地区，气温高，蒸发量大，无霜期，适宜种植亚热带作物。江河沿岸水草茂盛，适宜发展大牲畜。板桥河、沙甸河属半山区气候，适宜种植水稻、烤烟。

矿藏有：铅、银、铜、铁、煤、石棉、云母、黄铁矿、石膏等。铅银矿在明代开采的有石羊厂、马龙厂、野牛厂、添官厂、臭草山厂、戈孟山厂、排沙厂、新银厂等八处。石羊、马龙两厂在清乾隆、嘉庆年间最盛。现今探明主矿已采空，散矿埋藏较深，在江河谷底，不易开采。铁矿主产礞嘉，明、清都已开采冶炼过，解放后也开采冶炼，因钢铁只有坚性无韧性而停办。大庄区麻栗树一带蕴藏无烟煤，近年已大量开采。铜、石棉、黄铁矿、云母尚未开采。

经济以农业为主，林、牧、副、烟并举，三十多年来，农业有了较大发展，粮食总产由1951年的3,313万斤，发展到1984年的8,046.5万斤，增长两倍多，近年来全县农民已基本解决了温饱问题，半数以上的农户建盖了新房。1984年农业总收入2,190.21万元，人均155元。主产水稻、包谷。经济作物1984年红糖总产71.7万斤，烤烟21.1万斤，茶叶7万斤，核桃72.7万斤，花生51.4万斤，油菜98.9万斤，芝麻3.6万斤。

特产香菌、木耳、黄果。

1976年新建有县水泥厂，年产量3万吨。妥甸酱油，历史悠久，味美可口，质好，为省的挂名产品，驰名州内外，年产量220吨。

畜牧业：1984年大牲畜存栏数为69,732头，每户平均2.4头；山绵羊148,332只，户均4.6只；生猪108,382头，户均3.5头。

水利设施：现有小（一）型水库10座，小（二）型水库41座，大小水坝1,649座，总蓄水量4,050万立方米，礞嘉区系自流灌溉，全县有效灌溉面积10.15万亩。有小水电站29座，装机容量585千瓦，全县已有六个区，40多个乡，600多个村通高压电。

交通运输：建国初期，组织工业品送货下乡，公余粮和土特产品交售给国家，一切物资运输，全靠人背马驮。山大路小坡陡，运输十分困难，交通闭塞，物资短缺，市场萧条。1956年修通了原楚双公路（楚雄至云龙）24公里，以后陆续修通了云龙至妥甸，妥甸至雨龙、法脰、小绿汁；妥甸至大庄、鸡冠山；妥甸至爱尼山、六合、独田、大水田；1972年修通楚雄至墨江公路，在县内长108公里；1974年修通妥甸至礞嘉公路，1980年修通妥甸至安龙堡、大麦地公路，1985年修通牛太公路。全县八个区镇59个乡通公路，全程673公里。

文教卫生事业：建国后，文教卫生事业有了很大发展。1950年全县仅有初中一所，在校生16人，教职工6人；小学104所，在校学生5,050人，教师154人。现有完全中学

一所，在校学生1,052人；初中8所，在校学生2,673人；小学422所，在校学生21,154人；中小学教职员工1,168人。解放初期只有几个私人诊断室，现有县医院和8个区医院还有县防疫站，妇幼保健站等。共有医务人员293人，病床210张，有乡（镇）卫生室83个，有赤脚医生166人，能防治一般疾病。

双柏古为滇缅走廊，必经的丝绸捷径之路，昔年昆明至安宁、易门、双柏翻越哀牢山到景东过临沧达缅甸。也从景东下思茅，到西双版纳、过老挝，达泰国一线。每天都有成千上万的马帮，驮运丝绸、棉纱、茶叶、食盐等物资，在这条路上来回出入，马铃叮当，铙锣铿锵，人喊马叫，热闹非常。这条走廊到民国末年又成为从印度、缅甸贩运毒害西南人民的鸦片之路。

四、行政区划和自然村名称



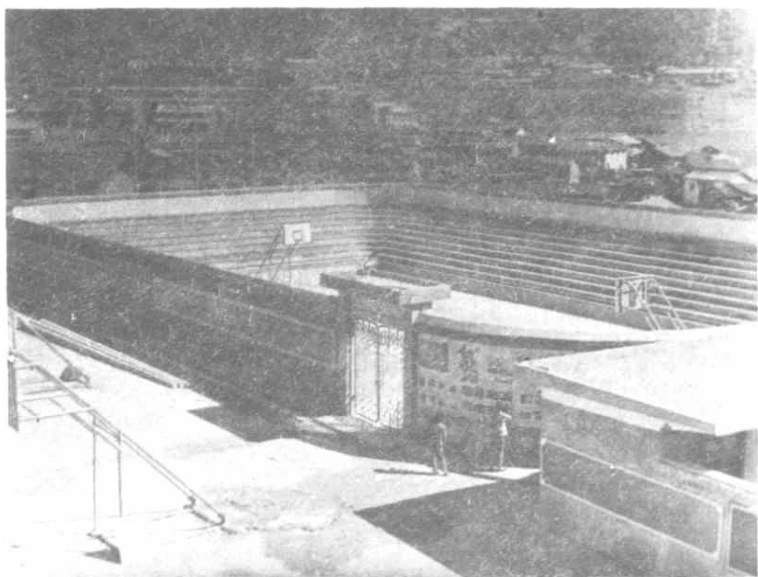
妥甸酱油厂



妥甸街市



森湖公园——凉亭之一



灯光球场



烈士陵园



追念先烈

1914

1914

2

妥甸镇概况

妥甸镇系双柏县人民政府驻地，在县境西北部，东与大庄区接壤，南与雨龙、爱尼山两区相连，西北与楚雄市毗邻。是全县政治、经济、文化中心。公路，内通七个区，外通楚雄、易门、新平、墨江等县市。

妥甸系彝语地名塔甸演变音，塔：松树；甸：小平坝。义为松树坝。元为阿妥管辖地（阿妥为部族小头领）。明洪武十五年（1382年），付友德、兰玉、沐英等平滇从将李和穆征平楚雄、摩刍（双柏）后，进入妥甸一带，诛戮了阿妥和他的大部份部族，塔甸改称妥定，阿妥已被平定之义。后演变为妥甸。

双柏县城原驻云龙镇，因在原县境北缘，交通不适，故于1959年11月从云龙镇迁驻妥甸。云龙镇（云龙、杞木、挖铜、旧关），于1974年划归原楚雄县辖。

明、清分妥上、妥下，民国为妥甸镇，下设乡。1950年为一区（妥甸区），1958年为妥甸公社，1980年为妥甸镇，下设22个大队。1984年分设妥甸镇、妥甸区。1986年11月撤销妥甸区，为妥甸镇，下设17个办事处。

妥甸镇总面积737平方公里，地形以老黑山为中心，形成中间高，四周低，高低相差很大。老黑山一带气候较冷，最高海拔2,360米。城区附近为小丘陵地，县城南有小庙河水库环绕，气候宜人，终年无严寒盛暑。西面的马龙河（上游）海拔约900米，气候较热，山势陡峭，河谷深邃，全系河谷山区。南面南部河一带，地形、气候与西面相似。东北面的窝碑、麦地新、大敌鲁一带属缓冲地带，其余属半山区。

辖18个办事处，427个自然村，4,801户，26,067人，非农业人口7,803人，合计33,870人，彝、苗、汉三族。耕地面积32,508亩，占总面积3.94%；森林覆盖面积944,385亩，占总面积87.15%。从1957年以来，修建有小（一）型水库三座，小（二）型水库14座。

主产水稻、包谷、小麦，经济作物产烤烟、甘蔗、油菜等。

1984年粮食总产量1,869万斤，人均粮食721斤；经济总收入286.5万元，人均110元。

文教卫生事业：有小学57所，教师159人，在校学生3,651人。有医院2个，卫生室16个，有医务人员47人。

从1980年至1984年，短短几年时间，城区各项建设发生了很大变化，新楼林立，马路宽敞，市场开放，商业活跃。政府拨款47.5万元，铺设了城区街道沥青和水泥路面24,934平方米；拨款1,212.18万元，新建了各式办公楼和住宅81,792.85平方米。大大的改变了城区面貌，改善了办公条件和干部职工的生活住宿条件。

1982年新开辟了小庙河水库中间的森湖公园，政府先后拨款25万元，新建了烈士陵