

100162

北京林业志

下卷

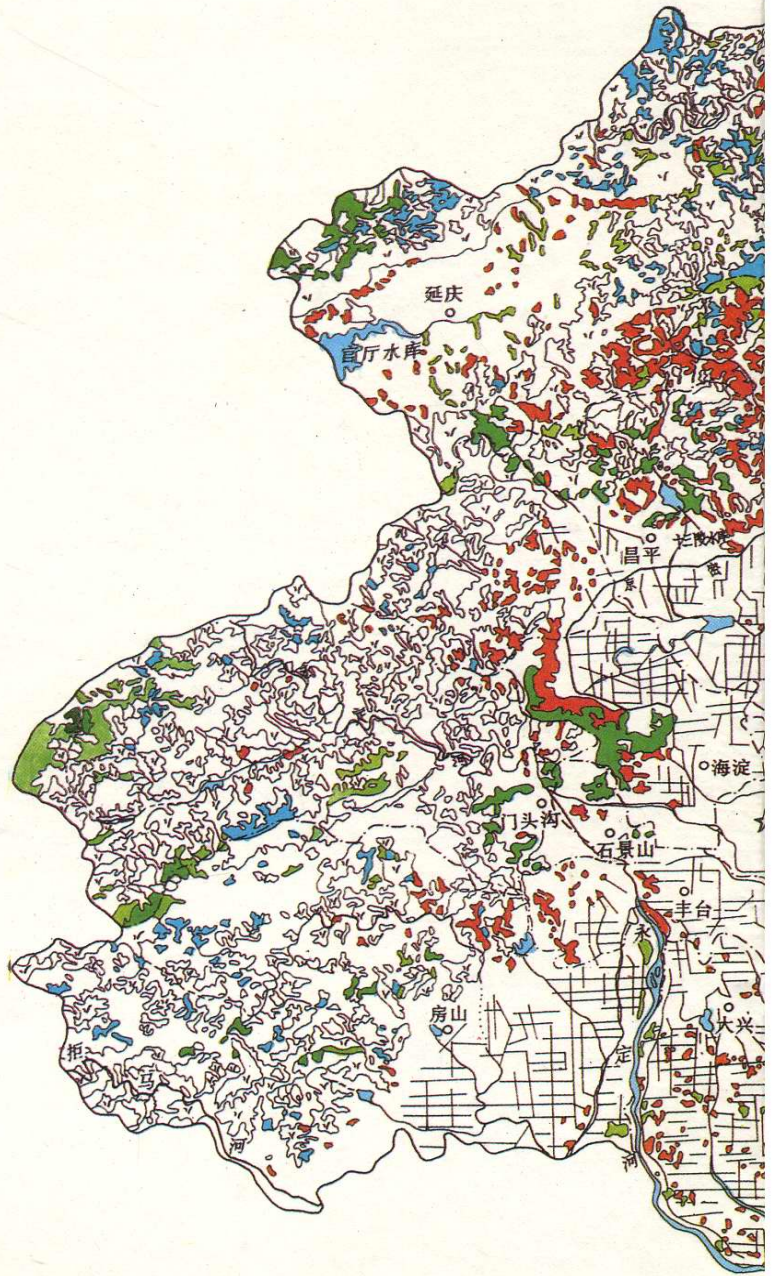
《北京林业志》编委会 编

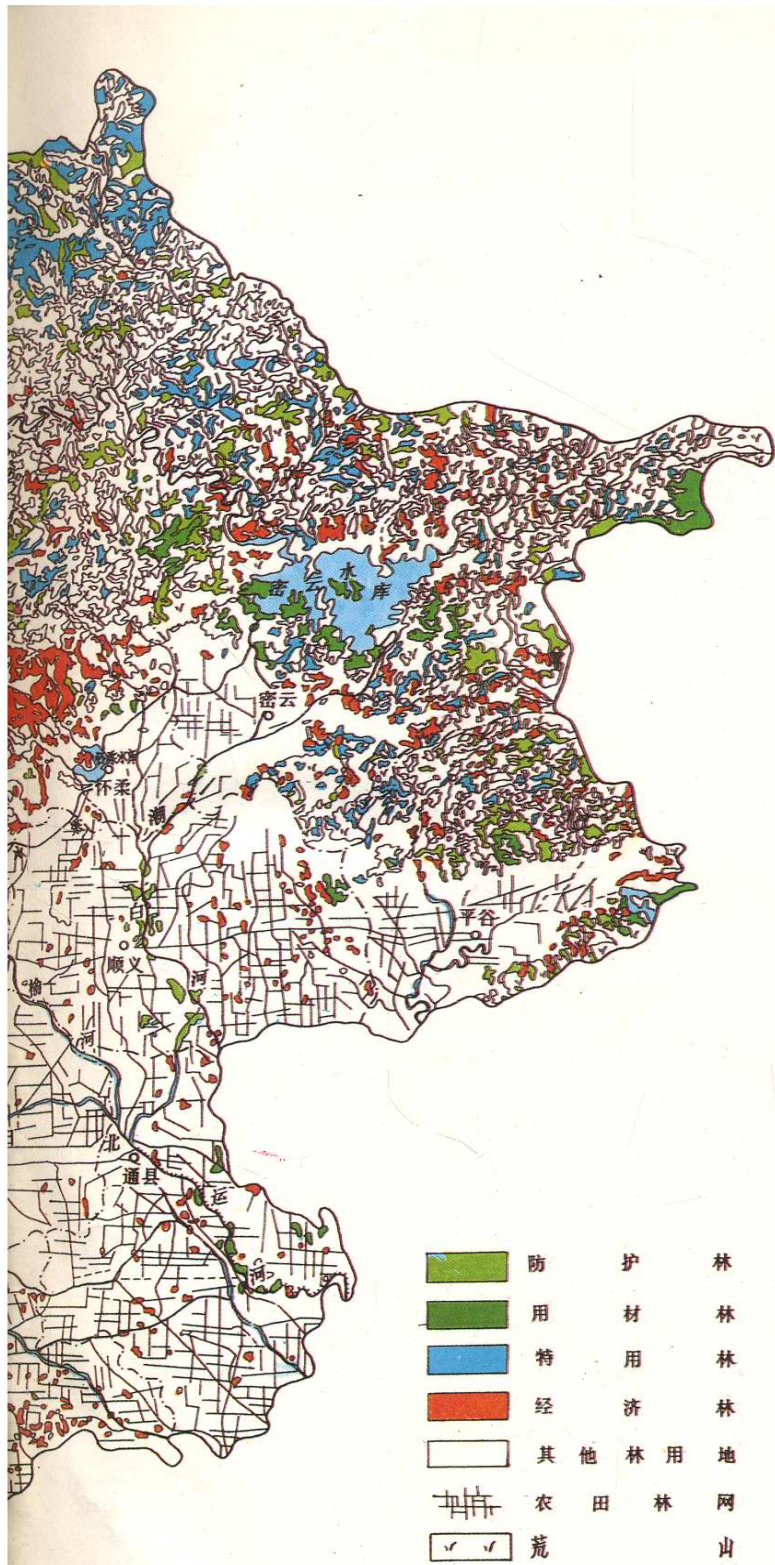
中国林业出版社

北京市林业资源

1 : 800000

0 8 16 24 32 40公里

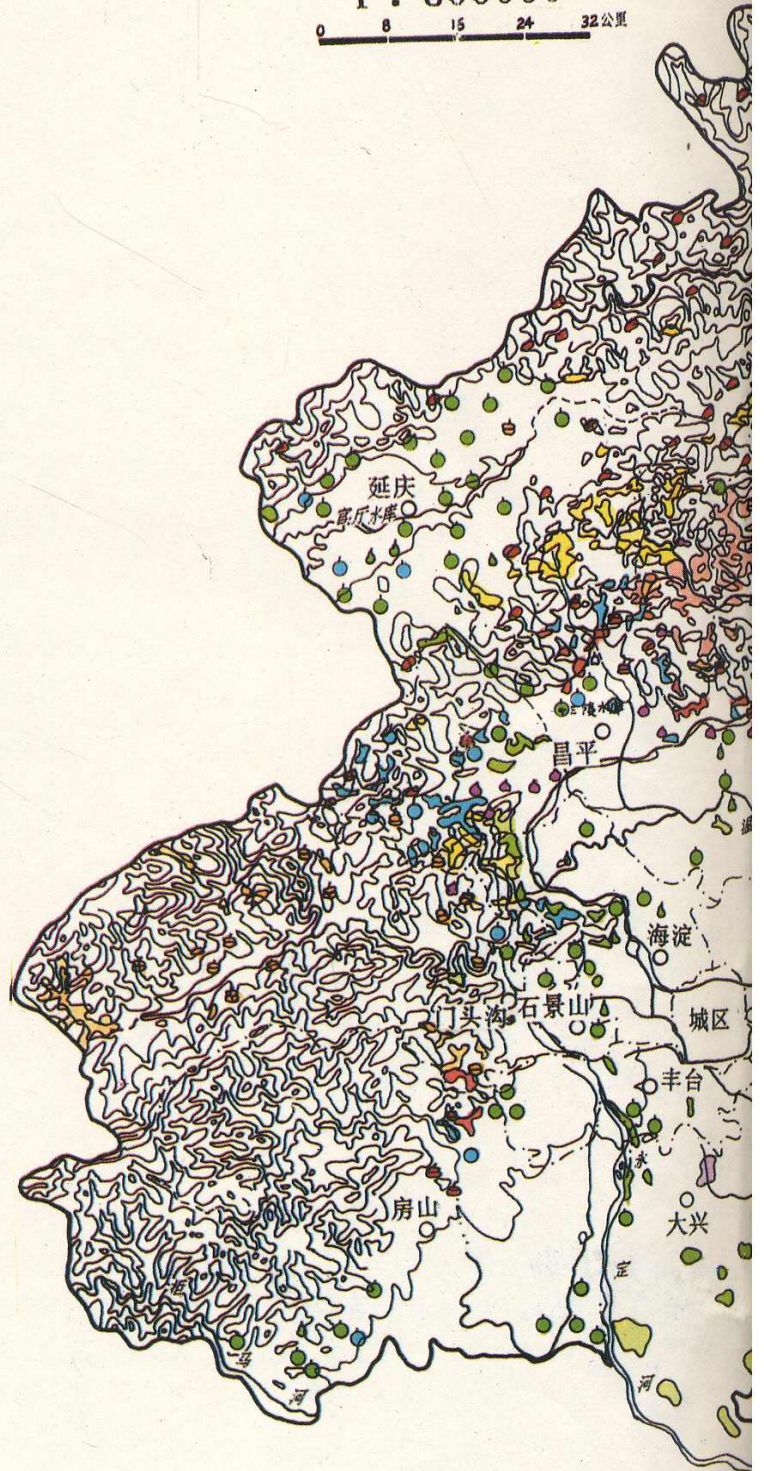
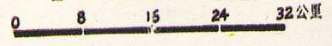


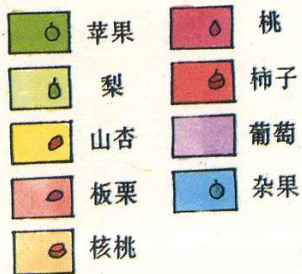
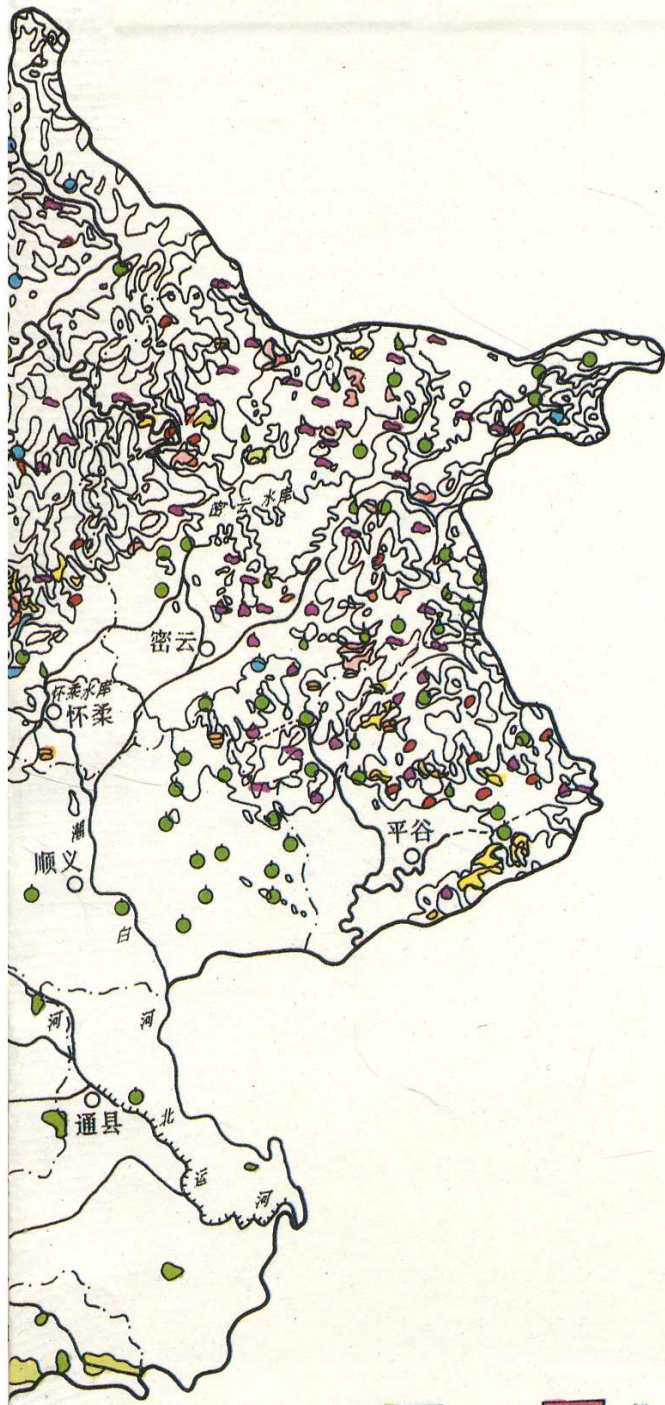


一九八五年清查资料

北京市果树资源

1 : 800000





一九八五年清查资料

目 录

第二十三篇 通县的林业

第一章 概述	(1)
第二章 林业大事记	(2)
第三章 林业机构	(10)
第一节 林业行政机构沿革.....	(10)
第二节 林业行政机构领导名录.....	(12)
第三节 绿化委员会及领导名录.....	(13)
第四节 通县护林防火委员会.....	(13)
第四章 林业资源调查	(14)
第五章 育苗.....	(17)
第一节 育苗工作的发展.....	(17)
第二节 四级育苗.....	(19)
第三节 苗圃简介.....	(21)
第六章 植树造林.....	(23)
第一节 通县林业的发展.....	(23)
第二节 重点林业建设工程.....	(30)
第三节 县、乡、村林场.....	(33)
第四节 通州园林建设.....	(37)
第五节 古树名木.....	(38)
第七章 全民义务植树	(39)
第一节 全民义务植树安排.....	(39)
第二节 全民义务植树成果.....	(41)
第三节 义务植树日.....	(42)
第八章 果树.....	(45)
第一节 果树发展.....	(45)
第二节 果树主栽树种和品种.....	(48)
第三节 果园介绍.....	(49)
第九章 林木保护.....	(51)
第一节 以法治林.....	(52)
第二节 林木病虫害的防治工作.....	(56)
第十章 林业技术的推广和提高.....	(58)

第二十四篇 大兴县的林业

第一章 概述.....	(63)
第一节 自然条件.....	(63)

第二节	经济概况	(64)
第三节	林业概况	(64)
第四节	城区绿化	(65)
第二章	林业大事记	(66)
第三章	林业	(81)
第一节	资源清查及林业区划	(81)
第二节	大兴县境内的“三北”防护林建设	(84)
第三节	育苗	(87)
第四节	植树造林	(91)
第五节	林业科技	(105)
第六节	林业保护	(113)
第七节	林业经济效益	(118)
第四章	果树	(122)
第五章	营林机构	(142)
第一节	林业组织机构	(142)
第二节	经营体制	(145)
第六章	蚕蜂	(157)
第七章	林业文化	(160)

第二十五篇 房山区的林业

第一章	概况	(166)
第一节	自然概况	(166)
第二节	社会概况	(167)
第三节	历史沿革	(168)
第四节	房山森林历史	(171)
第二章	林业资源调查与区划、规划	(173)
第三章	林业大事记	(176)
第四章	林业管理机构的沿革	(189)
第一节	林业机构	(189)
第二节	林业技术推广组织	(191)
第三节	林业体制的变革与发展	(192)
第五章	造林营林	(195)
第一节	建国前的房山林业	(195)
第二节	建国后林业的曲折发展	(196)
第三节	蚕、蜂业的发展	(202)
第四节	果树栽培与果品生产	(203)
第六章	科学技术研究与推广	(207)
第一节	造林	(207)
第二节	育苗	(210)
第三节	林果病虫害防治	(214)
第四节	果树栽培技术的应用	(215)

第五节 人才培养	(217)
第六节 果品贮藏与加工	(218)
第七节 名、特、优、稀果品	(218)
第七章 依法治林	(221)

第二十六篇 石景山区的林业

第一章 概况	(223)
第一节 自然概况	(223)
第二节 社会概况	(223)
第三节 历史沿革	(223)
第二章 林业大事记	(224)
第三章 林业	(228)
第一节 组织机构	(229)
第二节 国营林业	(230)
第三节 集体林业	(230)
第四节 林业“三定”	(231)
第五节 林业资源调查、林业区划和规划	(232)
第六节 古树名木	(234)
第四章 果树	(234)
第一节 果树生产发展变化概况	(234)
第二节 主栽品种与新品种引进	(235)
第三节 果树生产技术改进与推广	(236)
第五章 科技成果	(236)

第二十七篇 平谷县的林业

第一章 概述	(238)
第一节 平谷县概况	(238)
第二节 自然概况	(239)
第二章 大事记	(242)
第三章 林业机构和林业体制	(259)
第一节 林业行政组织机构	(260)
第二节 场圃建设与变更	(261)
第四章 林业发展状况	(264)
第一节 植树造林	(264)
第二节 营林措施	(271)
第三节 林木采伐	(286)
第五章 森林保护	(287)
第一节 护林	(287)
第二节 病虫害防治	(294)
第六章 林副业生产	(296)
第一节 果树	(296)

第二节	经济林	(301)
第三节	养蚕	(302)
第四节	养蜂	(303)
第五节	林果经营	(304)

第二十八篇 怀柔县的林业

第一章	概况	(307)
第一节	历史概况	(307)
第二节	自然概况	(308)
第三节	森林历史	(309)
第四节	新的发展	(309)
第五节	基本经验	(311)
第二章	林业大事记	(312)
第三章	林业建设	(328)
第一节	植树造林	(328)
第二节	林业投资	(343)
第四章	次生林改造	(344)
第一节	资源调查与林业区划	(344)
第二节	扶育间伐	(348)
第三节	片伐更新	(349)
第四节	封山育林	(350)
第五节	封山育林效益调查	(350)
第六节	沙棘开发	(353)
第五章	森林保护	(354)
第一节	以法治林	(354)
第二节	护林防火	(355)
第三节	落实“三定”，实行承包	(356)
第四节	保护益鸟益兽	(357)
第五节	防治病虫害	(357)
第六节	建立林业公安系统	(358)
第六章	古树名木	(359)
第一节	油松	(359)
第二节	国槐	(362)
第三节	白榆	(365)
第四节	侧柏	(366)
第五节	榉树	(367)
第六节	银杏	(367)
第七节	楸树	(368)
第八节	圆柏	(369)
第九节	华北丁香	(369)
第十节	板栗	(370)
第十一节	鹅耳枥	(370)

第十二节	元宝枫	(371)
第十三节	梧桐	(371)
第十四节	青杨	(371)
第十五节	山榆	(372)
第十六节	暴马丁香	(372)
第十七节	旱柳	(372)
第十八节	栾树	(372)
第十九节	皂荚	(373)
第二十节	黑枣	(373)
第二十一节	西茶乌槐抱楸	(373)
第二十二节	紫藤	(374)
第二十三节	黄槽竹	(374)
第七章	果树生产	(374)
第一节	历史概况	(374)
第二节	名优特产	(376)
第三节	传统管理	(377)
第四节	技术更新	(378)
第五节	品种引进	(382)
第六节	建设基地	(382)
第七节	果品加工与销售	(383)
第八章	蚕、蜂事业	(384)
第一节	蚕桑生产	(384)
第二节	养蜂事业	(386)
第九章	科学技术	(388)
第一节	科技成果	(388)
第二节	科技论文	(390)
第三节	优秀科技人员	(391)
第十章	林业机构和人事	(392)
第一节	县林业机构沿革	(392)
第二节	基层林业机构设置	(393)
第三节	林业技术推广站	(393)
第四节	林业检查站	(394)
第五节	县属林场、苗圃	(394)
第十一章	名胜古迹及诗词谚语	(398)
第一节	名胜古迹	(398)
第二节	与怀柔林业有联系的诗词谚语	(402)

第二十九篇 密云县的林业

第一章	概述	(404)
第一节	自然条件	(404)
第二节	名胜古迹	(404)
第三节	社会概况	(406)

第四节	绿化成果·····	(407)
第二章	林业大事记 ·····	(408)
第三章	营林 ·····	(424)
第一节	组织建设·····	(424)
第二节	林政·····	(427)
第三节	林业经费·····	(439)
第四节	林业调查·····	(441)
第五节	试验、示范、推广·····	(442)
第六节	病虫害防治·····	(448)
第七节	种子、苗木·····	(449)
第八节	群众造林·····	(455)
第九节	义务植树·····	(460)
第十节	县城绿化·····	(465)
第四章	果树 ·····	(466)
第一节	基础·····	(466)
第二节	发展·····	(467)
第三节	贮存·····	(472)
第四节	特产·····	(473)
第五章	蚕、蜂养殖 ·····	(474)
第一节	养蚕·····	(474)
第二节	养蜂·····	(477)
第六章	野生动物管理与饲养 ·····	(481)
第一节	概述·····	(481)
第二节	饲养·····	(482)
第三节	奖励和惩罚·····	(483)

第三十篇 延庆县的林业

第一章	概述 ·····	(484)
第一节	自然地理条件·····	(484)
第二节	林业基础·····	(486)
第三节	林木资源·····	(486)
第二章	大事记 ·····	(488)
第三章	林业机构 ·····	(503)
第一节	行政管理与技术推广机构·····	(503)
第二节	乡办林场·····	(506)
第三节	林工商公司·····	(506)
第四章	林业调查设计与林业区划 ·····	(506)
第一节	林木资源调查·····	(506)
第二节	营林规划设计·····	(508)
第三节	林业区划·····	(510)
第五章	林木种苗 ·····	(512)

第一节 种苗的采集收购与调配	(512)
第二节 育苗	(514)
第六章 植树造林和育林	(517)
第一节 营林体制的变革与造林形式的发展	(517)
第二节 植树造林	(519)
第三节 林木抚育与封山育林	(526)
第四节 经济林	(528)
第七章 林木经营管理与采伐利用	(533)
第一节 经营管理	(533)
第二节 林木采伐	(534)
第八章 森林保护	(536)
第一节 护林防火	(536)
第二节 林木病虫、风、雹等灾害及其防治	(541)
第九章 林业科技	(543)
第一节 林业、果树生产技术的应用与推广	(543)
第二节 科学试验、示范及成果	(546)
第三节 学术活动、职称评定与人材培养	(551)
第十章 养蜂与养蚕	(553)
第一节 养蜂	(553)
第二节 植桑养蚕	(554)

附 录

中央书记处关于首都建设方针的四项指示	(556)
中共中央、国务院关于对《北京城市建设总体规划方案》的批复	(557)
《北京城市建设总体规划方案》有关林业建设摘要	(559)
北京市农村林木资源保护管理条例	(561)
北京市郊区植树造林条例	(564)
北京市林业工程师、高级工程师名录	(568)
北京各区、县林业(水利)局局长名录	(576)
北京市林业工人技师名录	(588)
《北京林业志》工作人员	(589)
后记	(596)

第二十三篇 通县的林业

第一章 概 述

通县位于北京市东南郊，北纬 $39^{\circ}56'$ ，东经 $116^{\circ}37'$ ，县城距建国门17.5公里，是世界上最长的人工河——京杭大运河的源头，是北京交通的重要门户，为京东贸易中心。

通县总面积81 533公顷，全县有1区11个镇12个乡，476个自然村，13.7万农户，总人口56万，其中农业人口占78%，多数为汉族，还有回、满、朝鲜等共12个民族。

全境属潮白河、永定河的洪积冲积平原，平均海拔20米，境内有大小8条河流和3条人工减河，总长218.5公里。地势平坦，由西北向东南稍有倾斜。潮白河、北运河两河流域沙质土较多，个别地方春季有风蚀和沙埋现象，南部低洼易涝，盐碱地较多。全县有耕地59 563.4公顷，总体看大部地区土壤条件优越，适宜种植，是北京市的农业区之一。

通县气候属于北温带大陆性半干旱半湿润季风区，气候适宜，平均气温 11.3°C ，无霜期达190天以上。1955—1989年平均年降雨量615.3毫米，农田蒸散1961—1989年为年平均812.6毫米。春季多干旱，全年平均风速2.7米/秒。

随着农村经济体制改革和科学种田水平的不断提高，1989年全县粮食平均亩产687.1公斤，比1980年增长76%；畜牧业、渔业也有较大发展；尤其是工副业发展较快，乡（镇）村工副业总收入由1979年的47%，增加到1989年的51.9%。

中华人民共和国成立后，各项事业都在突飞猛进地发展。通县林业也有重大发展。但是，长期以来生产经营政策中的某些失误及某些“左”倾错误，却影响了其发展速度，在“大跃进”和“文革”时期，林木遭受了几次大的破坏，严重挫伤了群众的林业生产积极性，导致毁林、毁果、毁苗圃种粮；乱砍滥伐、重砍轻造、造而不管等现象相当普遍。而由于历史原因造成的林业生产水平低、科学技术落后、资源利用不合理、生态失调等问题，仍较突出。党的十一届三中全会以来，通县党和政府坚持实事求是的思想路线，认真总结经验教训，打破“左”的思想束缚，按照自然规律和客观经济规律办事，推广林业技术，调查规划，实行工程造林，积极发展林业，建设农田防护屏障；狠抓育苗，确定林权，落实林权政策，制订林业生产责任制；放宽林业政策，实行限额采伐，严格采伐审批手续；加强林业资源管理，坚持依法治林，发动全民办林业，深入开展全民义务植树运动，增强了全民的绿化意识，出现了造林、育苗、果树管理的专业户、重点户、联户承包等，推动了造林绿化运动和林、果基地建设的发展。通县林业生产，呈现了以绿为主，乔、灌、草、花、果结合，国家、集体、个体一齐上，绿化首都、兴林致富的新局面。1990年森林资源二类调查结果，全县有林地11 267公顷，其中：防护林1 875.7公顷，薪炭林460公顷，经济林1 875.7公顷，村镇“四旁”（特用林）4 336公顷，全县森林覆盖率13.8%，比1949年增加了16.25倍，有效地控制了风沙，保护了农田高产稳产。10年来平均每年提供木材0.5万立方米，1989年果品产量754.9万公斤，1981

年被评为北京市郊区平原绿化先进县，1986年获林业部颁发的“全国平原绿化先进单位”奖。

第二章 林业大事记

1949年

11月，通县人民政府设建设科，主管全县农林等生产工作。

1950年

2月8日，通县人民政府将全县植树计划定为1 172 340株，在县扩干会上同生产一起布置到区。

4月7日，中国共产党通县委员会召开了党员代表会议，会上提出了继续突击植树，并研究了保树办法，号召各村制订护林公约。

6月，通县人民政府建设科改称农建科。

贾后町の梁树森、小灰店的于淑珍、马头的刘景俊被评为通县植树模范。

1951年

9月，通县人民政府在第二届各界人民代表会上，提出响应政务院关于全国林业工作的指示，号召全县人民，人人保护林木，严禁乱伐破坏，有重点地进行冬季造林。

10月，建立河北省通县专员公署农林局八里桥苗圃。1958年通县划为北京市辖后，该苗圃交通州区农林局，定名北京市通州区苗圃。1978年改建为通县棉花原种场。

1952年

县政府提出了沙荒造林900亩，河堤压柳19万棵的林业生产实施计划。

1953年

国家无偿供给了树秧，政府还贷给了树秧款，发展果园。

1954年

深入贯彻华北行政委员会农林局《关于加强林业工作的决定》规定的“谁种归谁”、“伙种伙有”的政策。全县第一次发动了群众造林运动。群众情绪高涨全县完成造林2 335亩。其中：国营造林281亩，防护林208亩，公私合作母树林40亩，地方国营母树林30亩，零星植树48195棵，抚育1970亩，成活率达到80%左右。出现了以互助合作为主体造林。

7月7日，通县首届人民代表会议对《私人植树，影响生产，应该制止》的提案，审查意见是：本户在自己地上植树，原则上，政府不能给予限制，因产权是私有，如影响了地邻生产，由区或乡政府对该户加强教育，本着团结互助的精神，由乡人民政府帮助解决办理。

10月，通县人民政府农建科改建为通县农林局，下设5个股。设林业股，负责全县林业生产工作，副股长董忠。

1956年

1月4日，中国共产党通县委员会，对办高级社的几个具体政策问题指出：社员私有的林木，应本着保护林木，奖励栽培的精神进行解决。对成材的林木，可采取计“方”存社或按现价归社，由社统一经营，从林木逐年收益中偿还，归还年限双方可以协商或采用过渡办法，树木再生长部份也可允许树主分一部分红利，不成材的幼树，可按栽培树的工本费或按现值高于现价归社所有。对宅旁空院、场边、坟地内树木，可归社员私有不入社。

6月12日，通县农林局发出《关于绿化规格》（草案）。

1957年

3月5日，通县人民委员会发出《关于开展群众性的春季造林运动的通知》，要求全县认真贯彻《全国农业发展纲要》，响应毛主席提出的在12年内绿化祖国的号召。

4月24日，中国共产主义青年团通县委员会，通县农林局联合发出《关于当前育苗几个技术问题的通知》。

1958年

1月12日，《河北省平原防护林规划》（草案）提出为了根治潮白河流域常年受风沙侵袭，改良土壤，保护农田，增产木材。通县1958—1962年造林任务17829亩，育苗250亩，造母树林240亩。

春季，在运河东岸栽植了果树，建立了通县第一个大型果园，交通县良种场管理，1974年独立为通县果园。

4月，通县由河北省辖划为北京市辖，定名通州区。

7月29日，北京市通州区人民委员会发出《关于大力开展雨季造林绿化运动的紧急指示》。

10月14日，中国共产党北京市通州区委员会发出通知，要求大力发动群众迅速掀起冬季绿化造林高潮。

11月3日，北京市通州区人民委员会发出《北京市通州区公路河流系统绿化规划设计方案》。

11月15日，北京市通州区人民委员会发出《关于大力开展造林运动和加强保护林木的布告》。

1959年

3月2日，中国共产党北京市通州区委员会，北京市通州区人民委员会发出《关于全面开展春季绿化造林运动的联合通知》。

3月5日，中国共产党北京市通州区委员会发出《关于建立林业专业队的通知》。

3月22日，北京市通州区人民委员会发出《关于加强防治树木病虫害工作的通知》。

8月28日，北京市通州区人民委员会发出《关于大力发动群众采集林木种子的通知》。

11月4日，通州区绿化指挥部建立，区委副书记杨文彬任总指挥。

11月8日，共青团通州区委组织区直机关、学校、青年7000余人到宋庄公社造林。

12月20日，中国共产党北京市通州区委员会批转农林局党组《关于宋庄公社乱砍滥伐树

木问题的报告》。

12月29日，中国共产党北京市通州区委员会，召开第78次区委会，研究了《通州镇城市建设总体规划和全区建设远景规划》。

徐辛庄公社林场（草寺林场）荣获市、县先进单位称号。

1960年

元月1日，北京市通州区10年建设成就展览会开幕，展出了10年来林业发展成就。

2月，通州区改称通县。

2月10日，通县人民委员会发出《关于开展春季造林的安排》，贯彻林业生产基地化、林业经营林场化、林木培育丰产化的方针，搞好春季造林，为实现林业“三化”创造良好开端。

4月16日，通县人民委员会发出《关于当前保护林木的紧急通知》。

1961年

1月，通县农林局林业股改称林业科。

8月，通县农林局总结了北神树大队果树专业队管理制度，推广全县。

8月29日，通县人民委员会发出《关于上店公社西定福庄生产大队贯彻执行中央“关于确定林权，保护山林和发展林业的若干政策规定”的报告》。

11月5日，通县人民委员会发出《关于讨论和试行林权确定（试行草案）的通知》。

12月21日，通县人民委员会批转通县交通运输局，通县建设局《关于公路养护管理试行办法的通知》，提出要路树整齐，做好补植等要求。

1962年

2月，国营北京市潮白河林场白庙分场建立（1968年移交给通县，定名通县林场）。

5月5日，通县农林局、通县公安局发出《关于当前护林工作的通知》。

8月6日，通县人民委员会发出《关于公路、河堤、公产林木的管理意见》。

1963年

3月20日，通县人民委员会批转《通县农林局林业工作三年规划草案》。

5月6日，通县人民委员会发出《关于做好林木保护工作的布告》。

5月24日，通县人民委员会第21次会议，听取并一致通过了魏继庚副县长关于加强林木保护意见的报告。

5月28日，通县文教局发出《关于护林的通知》。

5月29日和30日，通县人民法院在宋庄中学和马头镇分别召开了群众大会，公判李永海滥伐树木和郑朝忠等偷砍树木的案件。

10月15日，北京市农林局组织技术服务队，到通县协助造林和果树冬季管理的技术指导。

1964年

5月15日，通县农林局发出《关于禁止毁林种地和林地放牧的通知》。

8月，北京市潮白河林场接收商业部副食基地，建立了四庄苗圃，主任韩瑞生（1968年

底移交给中国人民解放军4669部队)。

10月15日，通县人民委员会批转《通县农林局关于保护好杨树、柳树、紫穗槐条的意见》。

1965年

8月30日，通县农林局发出《贯彻执行华北局1964年林业会议情况的报告》。

10月28日，在第10次通县人民委员会上通过了《通县地方道路修建养护管理暂行办法》，规定了种植路树的方法和管理办法。

1967年

全县广泛深入宣传贯彻了9月23日毛主席批示“照发”的中发(67)305号文件：《关于加强山林保护管理，制止破坏山林、树木的通知》。

1970年

北京市通县革命委员会制订了1971—1980年工农业生产发展规划。提出沟、路、渠、林全面规划，综合治理。

3月，成立通县农业局革命委员会，设林牧组，主管全县林业、畜牧、水产事业，组长李凤臣。

秋季，通县农业局从通县林场抽人，派到各公社任林业员，林场人员逐步撤回后，各公社用社调干部自行补上，1986年转为正式职工。

1971年

春，从河南省鄆陵县引进泡桐根育苗。

5月30日，通县革命委员会发出《关于胡各庄公社黎辛庄大队任意毁林事件的通报》。

1973年

4月9日，通县革命委员会发出《关于河防、堤埝、渠道、沟旁植树造林的通知》。

1974年

3月，通县革命委员会贯彻第二次全国平原绿化会议精神后，秋季倚子店公社大搞农田林网建设。

8月27—29日，中国共产党通县委员会常委扩大会提出，大搞田间配套，沟、路、渠、林综合治理，实现“南治洼，北治沙”。

1975年

12月3日，通县革命委员会发出的通县情况增刊第一期中指出，集体放树，私人也放树，是当前林业生产存在的主要问题。

1976年

春季，通县林场自制成功植树挖坑机，投入春季造林使用。年底，全县开始了第一次林