

016571



湖北省隨州市地名志

# 湖北省

HU BEI SHENG

## 随州市地名志

SUI ZHOU SHI DI MING ZHI

(内部资料)



随州市地名领导小组办公室编

912/43-3

# 前 言

《随州市地名志》，是我市地名普查工作的结果。亦是一本介绍随州市地名的资料书。本《志》采用提纲挈领的词条式编写法，重要地名的概况撰述也是以词条形式编纂的。全书辑录标准地名 806 条，附载插图 6 幅，照片 56 帧，行政区划、街巷道路一览表 16 张，基本反映了随州市的政治、经济、自然、历史、地理方面的概况和地名成名规律。

我市地名普查工作，从 1980 年 7 月下旬开始，到 1981 年 3 月结束。这段时间，地名普查工作人员以 1:50000 地形图为基础资料，根据地名普查的有关规定，逐一核对了全市 1,400 多条地名，按照国务院发布的〔1979〕305 号文件《关于地名命名、更名的暂行规定》之精神，对一些重名、多名、一名多写、名实不符、名称污秽的地名，进行了规范化、标准化处理，使我市地名基本上含义健康、读音正确、书写规范，在规定范围内不重名。在此基础上，我们编写了这本《随州市地名志》。

为了便于查阅和使用本《志》，现将编写和其他有关情况说明如下：

一、本《志》的地名编排，以街道办事处（公社）为单位。先排办事处（公社）驻地及所在的居委会（大队），然后按照地名图从左到右，自上而下地序编其余的居委会（大队）和办事处（公社）所属企、事业单位、居民点（自然村）。其他地名，按地名属性集中编排。其中专业部门是按照先市（含驻市个别单位）后地区再省的顺序分类型编排的。行政从属关系，是以不同型号字表示的。

二、街道办事处（公社）、居委会（大队）和街巷、道路

全部辑录入《志》，其他地名只选录了主要的。

三、词条中的(×××)表示别名；●表示注释；方位分为东、南、西、北，东南、东北，西南、西北八种。

四、《志》中载入的地名，均为现行标准名称，凡使用本市地名，都要以此为准。今后如因特殊情况需要更改或新命地名，必须遵照国务院(1979)305号文件规定，按照管理权限，履行有关程序，上报批准方为有效。

五、随州市的东关、南关两个街道办事处之间以及居委会之间，两个街道办事处与环城管理区的几个大队之间，辖地相互交错，无明显界限，因而《志》中的两幅地图没有办事处之间，办事处与公社之间及居委会之间的划界标示。随州市的行政区划地名图未经实测，不作为划界的依据。

六、地名的汉语拼音，是按照中国文字改革委员会、国家测绘总局1978年9月修定的《中国汉语拼音字母拼写法》、《城市街道名称拼写规则(草案)》拼写的。

七、《志》中所载数字一般系统计局提供。除个别单位另有交待外，下限均为1981年；高程采用的1956年黄海高程系；距离是根据地图直线量算的。

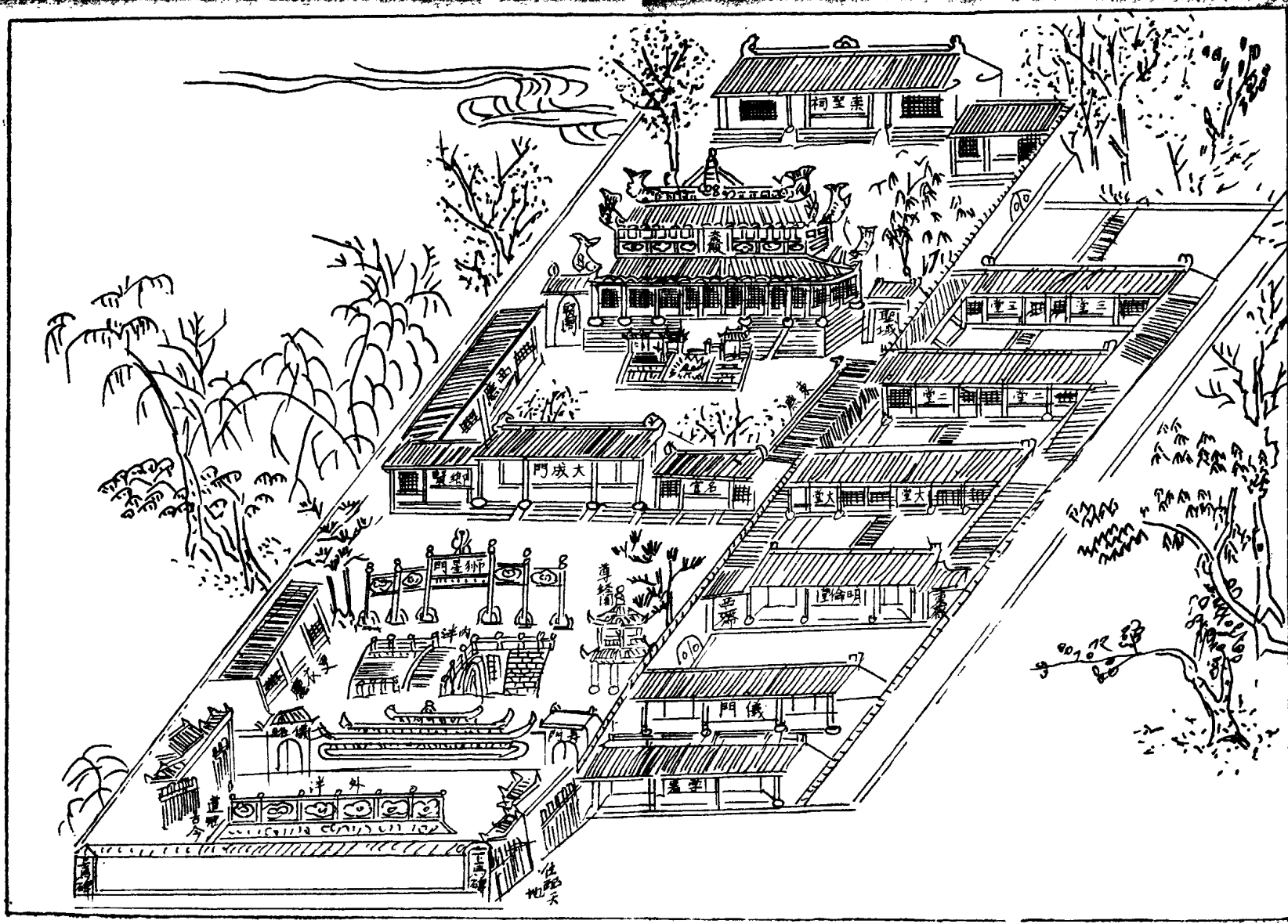
八、根据襄阳地区行政公署批转《关于继续解决随县、随州市划分有关问题会议纪要》的(82)8号文件中的第一条：“插花在市辖区内的县属13个大队，原定由随州市代管，目前仍维持现状，继续由市代管”之精神，县属的凉亭、南烟墩、大山坡、毛家棚、椅子山、吴家桥、新庙、黄畈、国勤、羊子山、前进、双家棚、白桃等13个大队的地名由市普查的。上述单位的地名资料也录入本《志》。

随州市地名领导小组

一九八三年三月



旧宫解图



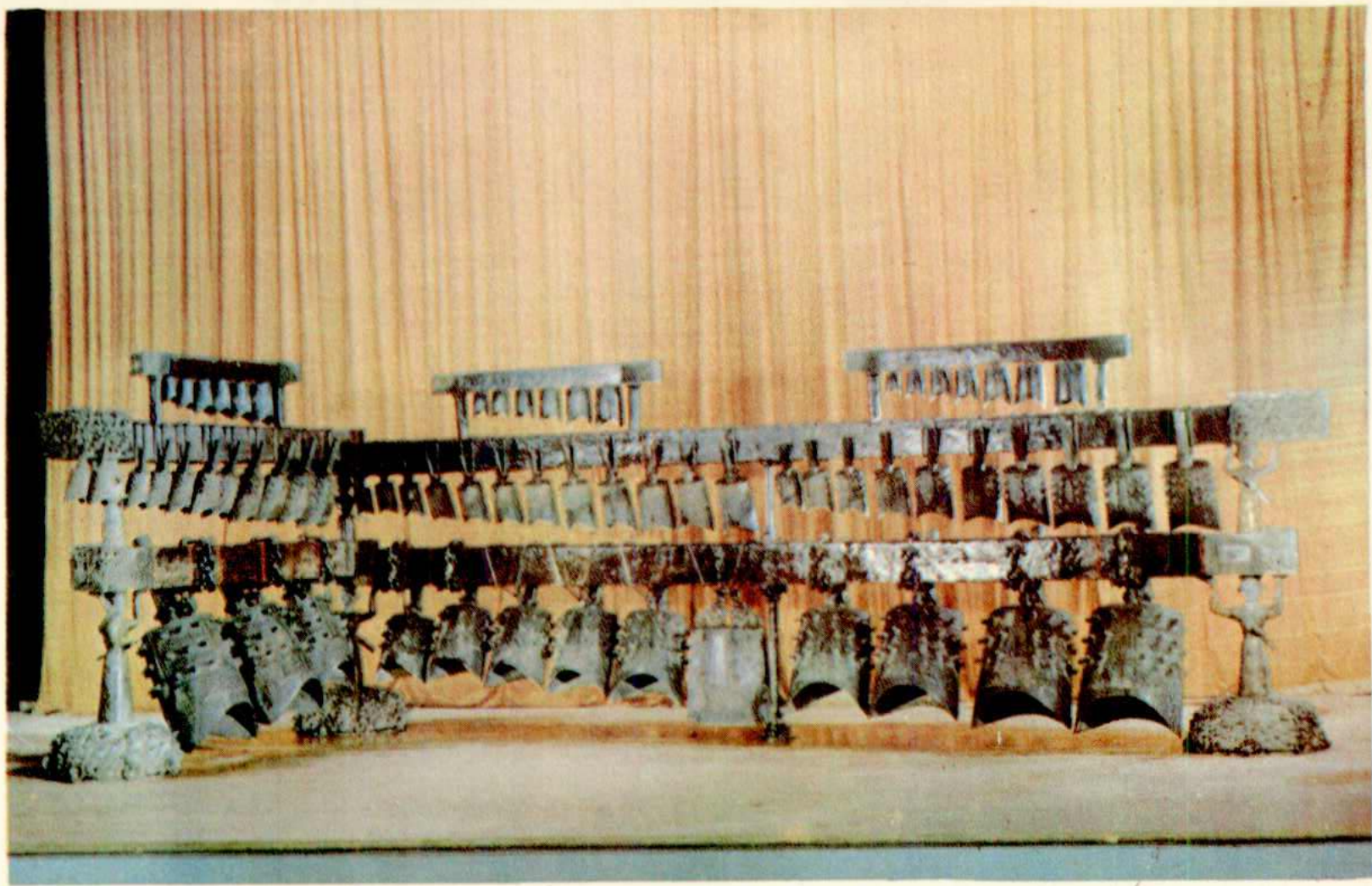




4  
臂 携 二 桥 潏、潏

摄 明 义 余





随州曾侯乙墓出土文物——编钟

这套编钟虽在地下埋藏了二千四百余年，经试验性演奏其性能仍然良好。它音色优美，音域宽广、准确，古今乐曲皆能演奏，实乃我国古代文化艺术瑰宝。

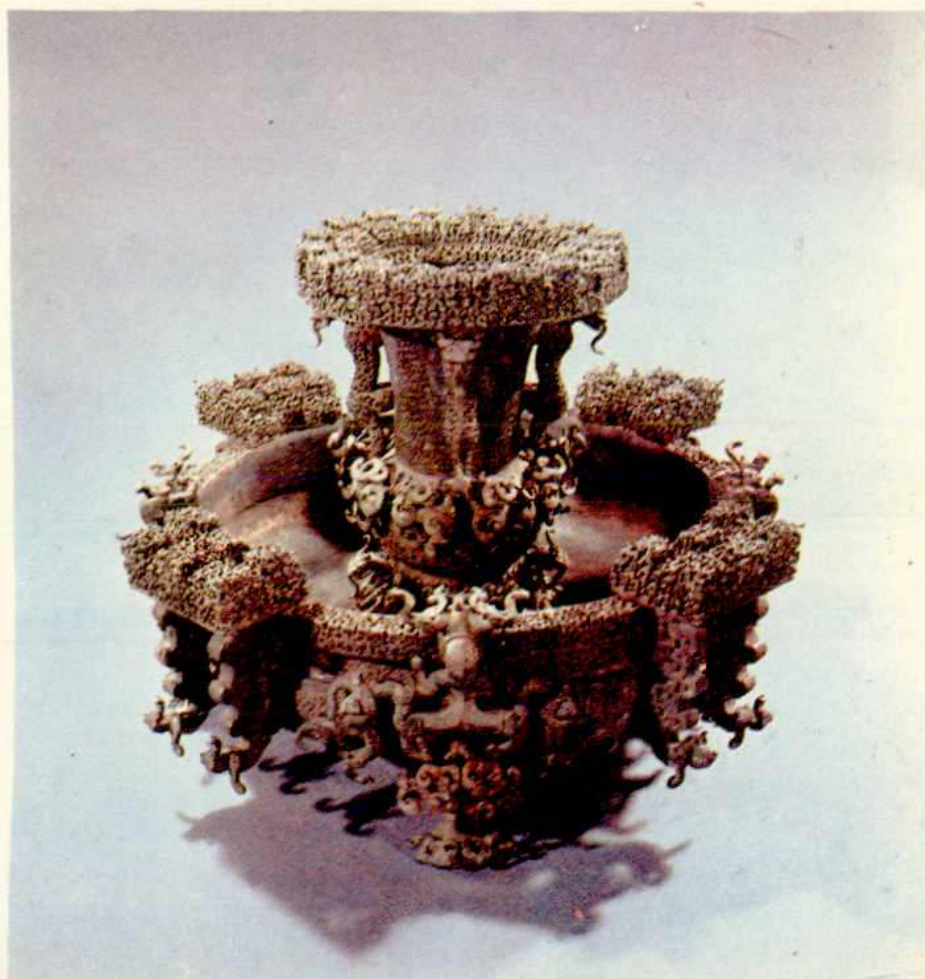
余义明 摄



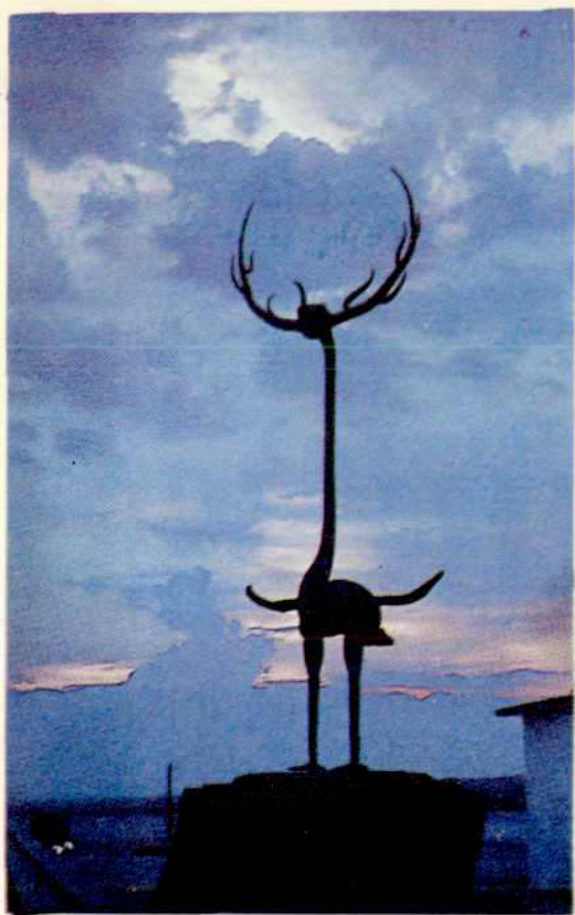


铸钟

樽和樽盘



6



鹿鹤立角



双卧梅花鹿

# 目 录

## 随州市及驻地名称

随州市基本情况一

览表…………… 1

随州市…………… 4

随州(随州沿革)…………… 13

## 东关街道办事处、居民

### 委员会名称

东关街道办事处基

本情况一览表…………… 19

东关街道办事处…………… 21

烈山居民委员会…………… 22

龙门街居民委员会…………… 23

小东关居民委员会…………… 23

带源阁居民委员会…………… 23

## 东关街道办事处企事业

### 单位名称

随州市棉絮厂…………… 24

随州市印染厂…………… 24

随州市蓬布座垫厂…………… 24

随州市制线厂…………… 25

## 南关街道办事处、居民

### 委员会名称

南关街道办事处基

本情况一览表…………… 27

南关街道办事处…………… 29

玉波门居民委员会…………… 30

九曲弯居民委员会…………… 30

通津桥居民委员会…………… 30

汉东楼居民委员会…………… 31

## 南关街道办事处企事业

### 单位名称

随州市蓄电池厂…………… 32

随州市棕床厂…………… 32

随州市第二食品厂…………… 32

随州市自行车厂…………… 33

随州市皮鞋制革厂…………… 34

随州市月光池旅社…………… 34

随州市公安局南关

派出所…………… 34

## 随州市街巷、道路名称

随州市街巷道路一

览表…………… 35

擂鼓墩大道…………… 39

潏水大道…………… 39

沿河大道…………… 39

烈山大道…………… 42

舜井大道·····	42
交通大道·····	43
汉丹大道·····	43
随城山大道·····	43
明珠路·····	43
清河路·····	43
真武路·····	43
青年路·····	43
瓜园路·····	44
解放路·····	44
汉东路·····	45
文峰路·····	45
大北街·····	45
近圣门街·····	45
玉石街·····	45
小南门街·····	45
横街·····	45
龙门街·····	46
东濠街·····	46
草店子街·····	46
玉波街·····	46
乌龙巷·····	46
敖家巷·····	47
文昌巷·····	47
东城巷·····	47
公私巷·····	47
杨家巷·····	47

半边街·····	48
姚家巷·····	48
宗确巷·····	48
土地堂巷·····	48
九曲巷·····	48
酒巷·····	48
小西巷·····	48
大西巷·····	48
土井巷·····	49
南后街巷·····	49
榨坊巷·····	49
硝坊巷·····	49
圆黄坑巷·····	49
带湔阁东巷·····	49
聚奎门巷·····	49
小东关街·····	49
实校巷·····	50
报恩寺巷·····	50
宋家巷·····	50
鸛坑巷·····	50
鸛坑北巷·····	50
窄巷子·····	50
添福庙巷·····	50
襟汉楼西巷·····	50
襟汉楼东巷·····	50
戒烟堂巷·····	51
何家巷·····	51



王家巷·····	51
顺德门巷·····	51
<b>区 片 名 称</b>	
打鼓店·····	52
小十字街·····	52
大十字街·····	52
汉东楼·····	52

## 城郊公社行政区划、居民

### 点名称

#### 城郊公社基本情况

一览表·····	53
----------	----

城郊人民公社·····	58
-------------	----

黄家垄大队·····	59
------------	----

肖家桃园·····	60
-----------	----

刘家湾·····	60
----------	----

彭家湾·····	60
----------	----

螺蛳岗·····	60
----------	----

黄家小垄·····	60
-----------	----

黄家大垄·····	60
-----------	----

红山头大队·····	60
------------	----

樊家垄·····	61
----------	----

吕家湾·····	61
----------	----

徐家湾·····	61
----------	----

蒋家寨·····	61
----------	----

太上庙大队·····	61
------------	----

陈家西湾·····	61
-----------	----

新屋湾·····	61
----------	----

陈家湾·····	61
----------	----

邓家湾·····	61
----------	----

竹林湾·····	61
----------	----

陈家老湾·····	62
-----------	----

庙湾·····	62
---------	----

巷子湾·····	62
----------	----

吴家老湾·····	62
-----------	----

中间独屋·····	62
-----------	----

红土瓦屋·····	62
-----------	----

井湾·····	62
---------	----

龚家湾·····	62
----------	----

余家老湾大队·····	62
-------------	----

金家湾·····	63
----------	----

马家湾·····	63
----------	----

上余家湾·····	63
-----------	----

中余家湾·····	63
-----------	----

殷家湾·····	63
----------	----

余家老湾·····	63
-----------	----

张家湾·····	63
----------	----

上张家湾·····	63
-----------	----

谢家独屋·····	63
-----------	----

茨林张湾·····	63
-----------	----

肖家湾·····	64
----------	----

王家湾·····	64
----------	----

槽坊湾·····	64
----------	----

蒋家湾·····	64
----------	----

烟墩包大队·····	64
------------	----

9

椿树湾·····	64
冷家湾·····	64
钦家湾·····	64
陈家湾·····	64
槽坊湾·····	65
张家湾·····	65
大毛家湾·····	65
沈家大湾·····	65
大阎家湾·····	65
刘家湾·····	65
毛家独屋·····	65
王家湾·····	65
宋家湾·····	65
凹子湾·····	65
彭家独屋·····	65
熊家凹·····	66
杨湾·····	66
宋湾·····	66
碾子湾·····	66
杨家湾·····	66
打铁店·····	66
斋公湾·····	66
礞山大队·····	66
爪把岗·····	66
小金家湾·····	67
唐家湾·····	67
新屋湾·····	67

何家湾·····	67
大徐家湾·····	67
小徐家湾·····	67
金家巷子·····	67
小许家湾·····	67
老许家湾·····	67
丛家大湾·····	68
吕家独屋·····	68
南庄·····	68
冷家岗·····	68
蔡家湾·····	68
杨家小套·····	68
杨家大套·····	68
赵家沟湾·····	68
西叶家湾·····	68
东叶家湾·····	68
邓家老湾大队·····	69
邓家老湾·····	69
粉坊湾·····	69
新柏树湾·····	69
邓家新湾·····	69
黄家湾·····	69
小许家湾·····	69
邓家桥湾·····	70
小徐家湾·····	70
闻家湾·····	70
王家湾·····	70

平原岗大队	70
刘家塆	70
邓家山	70
砂子岗	70
西边塆	71
垭子塆	71
郭家寨	71
庙塆	71
何家台	71
王家塆	71
郭家东塆	71
平原岗	71
周家寨大队	71
大吴家塆	72
訾家塆	72
陆家大堰	72
陈家塆	72
竹林塆	72
周家寨	72
戈家塆	72
张家老塆	72
张家东塆	72
上葛家塆	72
下葛家塆	73
小顾家塆	73
李家塆	73
大顾家塆	73

九间屋大队	73
九间屋	73
赵家塆	73
吕家楼子	73
罗家塆	73
松坡塆	74
碾子塆	74
老赵家凹子	74
汪家塆	74
小赵家凹子	74
中田家塆	74
赵家独屋	74
周家塆	74
苏家寺大队	74
鸦鹊塆	75
大徐家塆	75
竹林塆	75
土楼子塆	75
尚家塆	75
文家塆	75
长岭岗大队	75
王家独屋	75
毛家塆	76
蒋家塆	76
李家塆	76
邓家北塆	76
陈家塆	76

朱家咀.....76	马家老塆.....79
邱家塆.....76	黄家塆.....79
三间屋.....76	马家榨.....79
邓家塆.....76	擂鼓墩大队.....79
梁家塆.....79	顾家塆.....79
金家粉坊.....76	枣树塆.....79
刘家塆.....77	梁家冲.....79
王家塆.....77	擂鼓墩塆.....79
龙角咀.....77	小周家塆.....80
大堰角.....77	上马家塆.....80
黄家独屋.....77	下马家塆.....80
小尚家塆.....77	孔家坡大队.....80
卢家塆.....77	孔家坡.....80
尚家塆.....77	大西塆.....80
靳家塆.....77	中间塆.....80
三棵树.....77	朱家塆.....81
柏树塆.....77	七里塘大队.....81
王家上塆.....78	田家塆.....81
马家榨大队.....78	上张家塆.....81
周家塆.....78	下畈塆.....81
吕家塆.....78	怀家塆.....81
蔡家岗.....78	竹林塆.....81
大王家塆.....78	华家塆.....81
余家塆.....78	下张家塆.....81
陈家塆.....78	蒋家独屋.....81
三层屋.....78	王家塆.....82
邱家塆.....79	王家老塆.....82



七里塘塆.....82  
王家小塆.....82  
蒋家岗大队.....82  
北对门塆.....82  
坎子塆.....82  
弯堰埂.....82  
蒋家新塆.....83  
包杨塆.....83  
小梅家塆.....83  
大梅家塆.....83  
上李家塆.....83  
南对门塆.....83  
彭家塆.....83  
曹家水寨.....83  
裕民大队.....83  
怀家独屋.....84  
松坡塆.....84  
倪家塆.....84  
吴家塆.....84  
小田家塆.....84  
叶家塆.....84  
钦家塆.....84  
大田家塆.....84  
王家塆.....84  
和平大队.....85  
任家台子.....85  
碾子塆.....85

台子塆.....85  
井塆.....85  
槽坊塆.....85  
梁家塆.....85  
唐家塆.....85  
靳家台子.....85  
柳树塆大队.....85  
王家咀子.....86  
王福窑.....86  
朱家塆.....86  
墓子塆.....86  
咀子塆.....86  
粉坊塆.....86  
陈家台.....86  
庙家台.....86  
旗杆塆.....86  
小朱家塆.....87  
胜利大队.....87  
竹林塆.....87  
叶家塆.....87  
金家塆.....87  
沟子杨家塆.....87  
熊家塆.....87  
徐家塆.....87  
李家塆.....87  
大罗家塆.....87  
张家塆.....88