

016133

安徽省

ANHUI SHENG

金寨县地名录

JINZHAIXIAN DIMINGLU

(342426)



金寨县地名办公室编

安徽省金寨县地名录

ANHUI SHENG JINZHAIXIAN DIMINGLU

(内·部·资·料)



金寨县地名办公室编

7.10.5-5

前 言

建国以来,我县随着生产建设的发展,以及政区的多次划分,出现了很多新的地名。同时,由于历史的各种原因,社会上曾出现乱改地名之风。特别是在“文革”时期,不少地方更是任意改名、命名,致使地名混乱、名实不符、用字不当、含义不清、讹错重复等问题普遍存在。这对山区建设和人民群众的日常生活,都带来了许多不便。为适应形势发展的需要,比较准确地反映我县的地理和社会经济状况,有助于利用和发掘地面地下资源,为“四化”建设提供可靠的资料,谨遵照国务院、中国地名委员会和省人民政府的有关文件精神,我们从一九八一年六月开始,至一九八二年三月底止,以九个月的时间,在全县范围内开展了地名普查工作。

这次地名普查,我们采取领导、群众、专业人员相结合的方针,深入基层调查研究,运用实地普查与重点考证相结合、室外作业和室内整理相结合的方法,对全县地名进行了一次全面的、系统的调查核实,做好了地名标准化处理工作,达到了名实相符,图、文、表、卡四项一致,并以1:5万地形图为基础资料,普查了县境地名10535条,纠正了错位、错字、错音、错名等地名676条,对图上无名的469条地名进行了增补。对重名、含义不好、“文革”中乱改的213条地名进行更名、命名。在此基础上,经过整理校对并征求了各方面的意见,编写了这本《金寨县地名录》。

本地名录是以区为单位,分区绘制新的1:5万地名图7幅,分装在各区扉页处;绘制了1:18万全县行政区划图1幅,装订在首页,以供了解全貌。为了更好地洞悉我县地理状况,特将全县按县、区(镇)、社三级行政区划共撰写文字概况67篇。并在篇后配以部分照片和插图说明。其它各类项目,择其主要的另辑录简明概述。此外,对普查的地名,经过取舍,辑录了全县生产大队以上行政单位及其驻地、自然村7950条,自然地理实体1433条,人工建筑物63条,机关及企事业单位231条,革命纪念地12条。对每条地名加注了汉语拼音,并在说明栏内对每条地名名称的来源含义等作了简要说明。

本地名录引用的数字,工农业生产、人口户数方面均为县统计局一九八〇年度年报

资料数字，公社、生产大队、生产队数，系一九八一年地名普查实数。其余部分由有关专业部门提供。

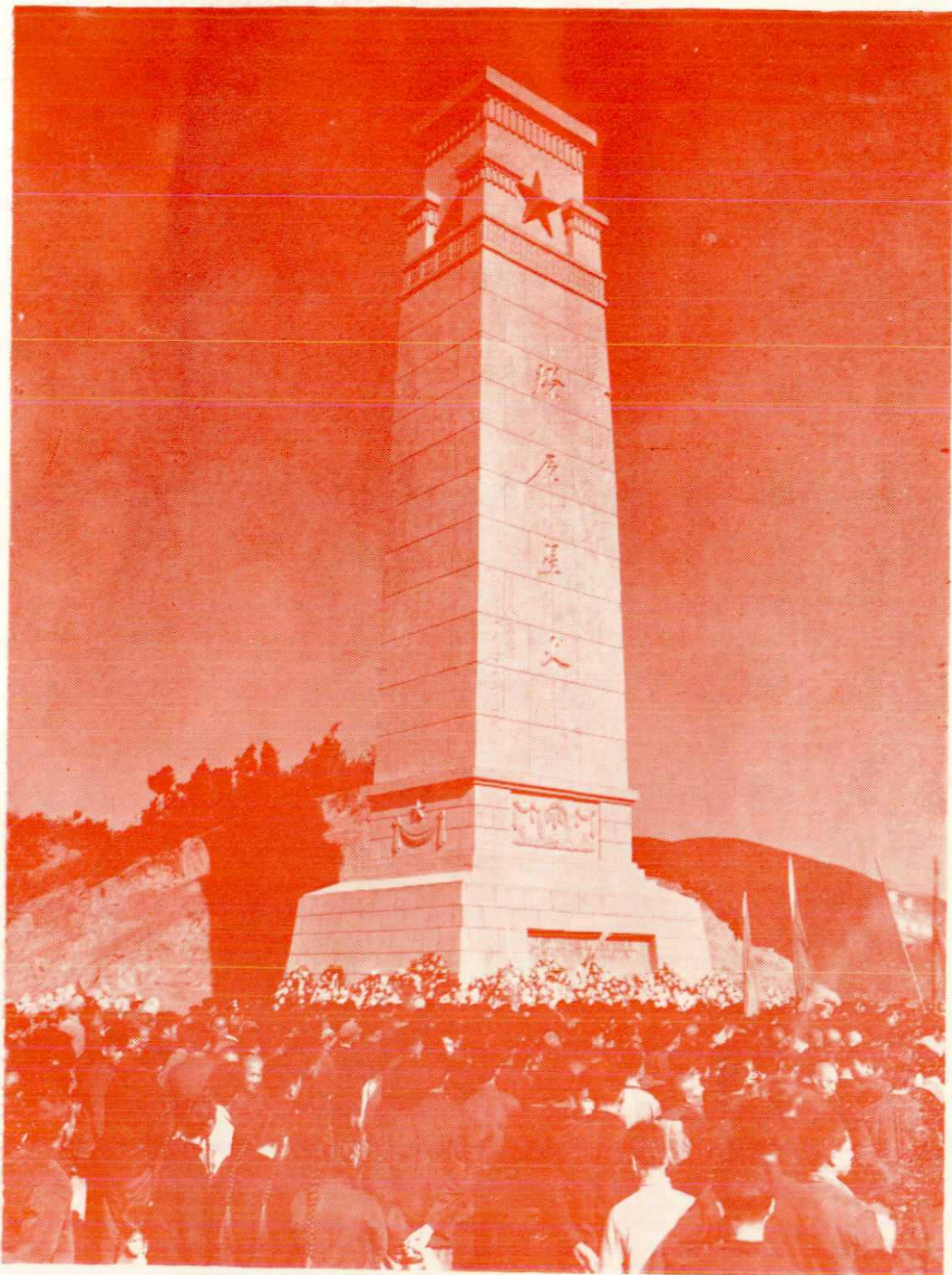
本地名录编排形式，装帧为16开精装本。卷首部分有前言、全县总图、全县概况和目录；中间为区、社地名分类表列式。唯纪念地及在我县出生的革命先驱遗照则分别插入各公社概况以后。至于自然地理实体、企事业单位、人工建筑物等三项亦有文字概况和地名录正文。卷尾部分有更名公社、大队新旧名称对照表；公社、大队名称笔画查字表和编后记。

《金寨县地名录》的编辑出版，是在县委、县政府直接领导下进行的，是与省、地各级领导及有关部门的热情关怀和大力支持分不开的，在此表示感谢！

今后，任何单位和个人在使用金寨县地名时，一律以本地名录为准，非经法定审批手续，任何单位和个人不得随意改变。

金寨县地名领导小组办公室

一九八三年九月



金寨县革命烈士紀念塔（正面）

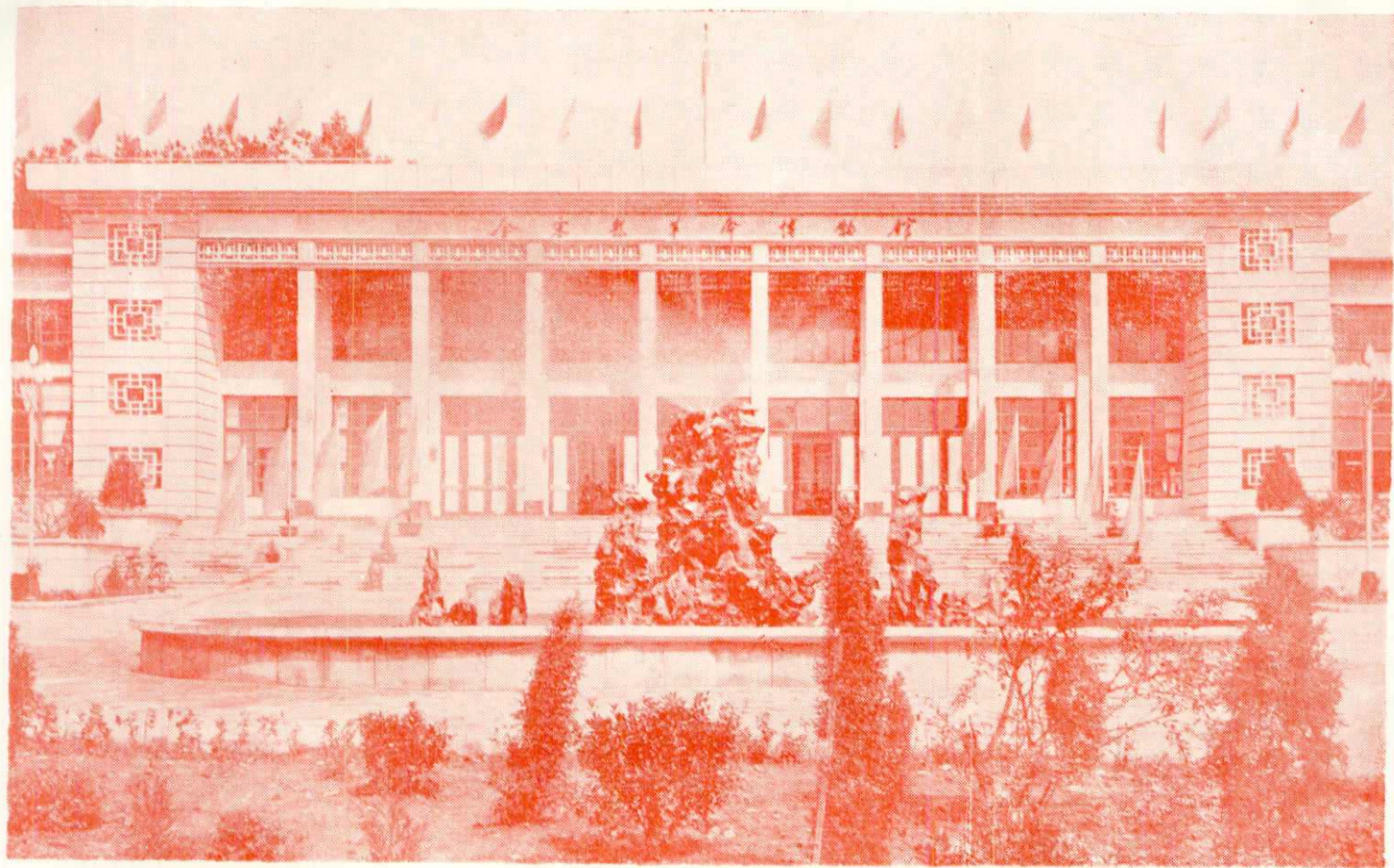


金寨县革命烈士紀念塔（側面）

全寨縣革命博物館

邓小平同志題詞

3



金寨县革命博物馆全景

金寨县革命博物馆简介

金寨县革命博物馆是纪念立夏节起义五十四周年的新兴建筑，座落在县城梅山的红村。面积为2100平方米，有两层楼、一层地下室和二十间平房。楼高14.1米，正面镶嵌着邓小平同志题写的馆名。大门有八根大理石柱和十六级花岗石阶。室内有塑料天花板、彩光设备和磨花地乎。前面有广场围墙，后面有回廊庭院。分别栽培四季花木。

馆内展览分为三个部分，即序厅、革命历史和烈士事迹陈列。展出面积为492平方米。序厅正面悬挂大型浮雕《走工农武装割据的道路》，两侧对称镶嵌着中央负责同志刘伯承、邓小平、李先念、徐向前的题词以及前言和史迹电动图，概括地介绍我县革命历史。

革命历史部分大体按四个时期，分组列题，史物结合，形象地展示一九二一——一九四九年我县人民在党的领导下的革命斗争历史。先后展有文物100余件、图片140余幅、绘画18幅、图表20余幅（内有电动图两幅）、圆雕一座。

烈士事迹部分展出各个历史时期县团级以上和著名烈士近140名的画像和事迹，并配有分公社英名录、烈士遗物和7幅绘画、浮雕圆雕各一座。

整个展出使我们认识到：没有党的领导，就没有今天的幸福。过去，金寨人民跟着党走为中国人民解放事业做出贡献；今天，我们更应振奋革命精神，继承先烈遗志，按照党的十二大指引的方向，去开创更加美好的未来。

目 录

一、前言

二、金寨县行政区划图

三、金寨县概况..... (1)

四、行政区划和自然村

梅山镇地图(缺)

梅山镇概况..... (6)

江店区地图

江店区概况..... (11)

大岗公社概况 地名..... (13)

洪冲公社概况 地名..... (23)

红石公社概况 地名..... (28)

船板冲公社概况 地名..... (37)

开顺公社概况 地名..... (42)

白塔畈公社概况 地名..... (47)

徐冲公社概况 地名..... (59)

龚店公社概况 地名..... (68)

青山区地图

青山区概况..... (74)

八河公社概况 地名..... (76)

张冲公社概况 地名..... (81)

姜河公社概况 地名..... (87)

莲花山公社概况 地名..... (92)

面冲公社概况 地名..... (97)

齐山公社概况 地名..... (103)



油坊店公社概况 地名	(108)
方坪公社概况 地名	(115)
响洪甸公社概况 地名	(122)
黄畈公社概况 地名	(126)
鲜花岭公社概况 地名	(132)
青山公社概况 地名	(136)

燕子河区地图

燕子河区概况	(143)
张畈公社概况 地名	(145)
后畈公社概况 地名	(156)
前畈公社概况 地名	(165)
渔潭公社概况 地名	(175)
毛河公社概况 地名	(185)
燕子河公社概况 地名	(195)
两河公社概况 地名	(206)
长岭公社概况 地名	(214)

古碑区地图

古碑区概况	(225)
花石公社概况 地名	(227)
七邻湾公社概况 地名	(233)
南畈公社概况 地名	(239)
水竹坪公社概况 地名	(244)
双石公社概况 地名	(250)
槐树湾公社概况 地名	(256)
大湾公社概况 地名	(265)
古碑公社概况 地名	(270)

斑竹园区地图

斑竹园区概况	(277)
--------------	---------

西河公社概况 地名	(279)
沙河公社概况 地名	(288)
吴家店公社概况 地名	(299)
西庄公社概况 地名	(307)
关庙公社概况 地名	(316)
果子园公社概况 地名	(329)
沙堰公社概况 地名	(341)
斑竹园公社概况 地名	(350)
包畈公社概况 地名	(361)

南溪区地图

南溪区概况	(367)
南溪公社概况 地名	(369)
南湾公社概况 地名	(377)
银山畈公社概况 地名	(385)
四道河公社概况 地名	(393)
汤家汇公社概况 地名	(402)
丁家埠公社概况 地名	(411)
竹畈公社概况 地名	(418)

双河区地图

双河区概况	(425)
铁冲公社概况 地名	(428)
双河公社概况 地名	(437)
三合公社概况 地名	(442)
全军公社概况 地名	(450)
桃岭公社概况 地名	(457)
黄龙公社概况 地名	(463)

五、自然地理实体

天堂寨概况	(471)
-------------	---------

金刚台概况 (472)

史河概况 (473)

一览表(山、河、冲、岭、岩、沟、岗)

六、企事业单位

白马寨林场概况 (532)

马宗岭林场概况 (533)

金寨县苗圃概况 (534)

金光钢厂概况 (535)

史河园艺场概况 (536)

金寨县白大稻麦良种繁殖场概况 (537)

水库渔业生产概况 (538)

一览表(台、站、港、场)

七、人工建筑物

梅山水库概况 (551)

响洪甸水库概况 (552)

红石嘴枢纽工程概况 (553)

一览表(库、桥、闸、渠)

八、革命纪念地、名胜古迹(照片附说明分别插入所在公社概况之后)

九、附录

金寨县人民政府关于我县十三个公社(乡)更名的通知 金政(1983)158号

金寨县更名公社新旧名称对照表 (559)

金寨县人民政府关于重名大队命名和部份大队更名及恢复原名的通知

金政(1981)234号 金寨县更名大队新旧名称对照表 (560)

公社、大队名称笔画索引表 (562)

十、编后记

金寨县概况

金寨县位于大别山北部。东连六安、霍山，南靠罗田、英山，西接商城、麻城，北邻固始、霍邱。东经 $115^{\circ}22'$ 至 $116^{\circ}11'$ ，北纬 $31^{\circ}06'$ 至 $31^{\circ}48'$ 。总面积3667平方公里。辖有7个区，1个镇，58个公社，423个大队，4979个生产队，7950个村，112536户（内有农业103173户），559574人（内有男293073人，女266501人。），农业人口520710人。少数民族有回、蒙、白、壮，绝大多数系汉族。

金寨原无县治。一九三二年秋，国民党卫立煌部占领金家寨后，十一月划河南省固始、商城，安徽省霍邱、六安、霍山各一部分，成立“立煌”县。初属河南省，一九三三年三月，改属安徽省。一九四七年秋，刘邓大军挺进大别山，九月初解放金家寨，改“立煌县”为金寨县。十一月又析为金东、金西两县，一部分划为金北办事处。一九四九年全国解放，仍沿称金寨县。县城原在金家寨（今为水库淹没区），一九五六年移至梅山。

金寨县是以原县城金家寨简称而命名。金家寨历史久远，附近曾发现有新石器时代遗址，史载在唐代就是一个集镇。相传宋、元、明朝代，在附近张公山立过山寨，山下居民多系金姓，因此得名。

金寨县是第二次国内革命战争时期的根据地。早在五四运动以后，县境就有马克思主义传播。中国共产党成立后，旅外部分进步青年知识分子和学生，纷纷加入了共产党和共产主义青年团。早期党员詹谷堂、蒋光慈、袁汉民、李梯云、周维炯、漆德玮、陈绍禹（王明）、桂月峰、桂伯炎、汪映西、刘仁辅、徐狩西、徐育三等同志，曾活动于县内外广大地区，发展了一大批党员。大革命初期县境就建立了党的组织。土地革命时期，一九二九年五月和十一月分别爆发了有名的立夏节起义和六霍起义，创建了第三十二师、第三十三师两支工农红军，建立了豫东南、皖西北两个道区及赤城、赤南、六安、霍邱、五星五个县级工农民主政权，成为鄂豫皖根据地的重要组成部分。一九三二年红四方面军西进川陕后，红二十七军、红二十五军、红二十八军，先后在以金家寨为重要地区的鄂豫皖边区进行了艰苦的游击战争。抗日战争时期，这里设立了中共安徽省工作委员会（后改为鄂豫皖区党委）、立煌中心

县委、立煌市委和新四军办事处等机构，与迁驻这里的国民党安徽省政府和第五战区等党政军团体的国民党右派势力进行了一系列的斗争，领导了鄂豫皖边区的抗日民主运动。解放战争时期，刘、邓大军南下，据此为战略要地，有力地支援了淮海战役和全国解放战争。

半个世纪以来，老区人民在中国共产党的领导下，前赴后继，英勇奋斗，为中国人民的解放事业付出了重大的牺牲，做出了卓越的贡献。在各个历史时期，有10万多英雄儿女为革命事业献出了宝贵的生命。革命先驱有詹谷堂、蒋光慈、刘仁辅、李梯云、周维炯、漆德玮、桂月峰、桂伯炎、詹孟雨、杜昌甫、沈仲华、皮定钧等同志，外籍在我县从事革命活动，贡献显著的烈士有：许继慎、沈泽民、方英、肖方、张海帆、白涛、李华堂等同志。

参加一、二次国内革命战争，今日尚健在的老红军干部有五百多人，分别在全国各地担任党政军等各种领导职务。党的六大以来，每届中央委员会都有金寨籍的同志参加中委，一至七人不等。中华人民共和国成立后，在人民解放军担任高级领导职务的就有近百人，被誉为将军县之一。老一辈革命家为无产阶级革命事业立下了不朽的功勋，是全县人民的光荣。

一九四九年，全国解放后，县以下各级民主政权的区划先后曾作12次变更：一九四九年建立8个区，31个乡，3个镇；一九五〇年至一九五三年，划为55个乡，3个镇；一九五四年至一九五五年划为13个区，177个乡，3个镇；一九五六年改为7个区，59个乡，3个镇；一九五七年划为7个区，56个乡，2个镇；一九五八年因梅山、响洪甸两水库建成蓄水，淹没原3个镇，新置梅山镇；人民公社化时，定为6个区，29个公社，1个镇；一九五九年定为5个区，22个人民公社，1个镇；一九六〇年保留2个区，划13个公社，1个镇；一九六一年至一九六七年重划为7个区，64个公社，1个镇；一九六八年至一九七二年撤区并社，为24个公社，1个镇；一九七二年建区划社，为7个区，58个公社，1个镇至今。

县境西南，大别山千脉蜿蜒，走向主要可分三支：1、南面天堂寨山向东踞东南部，向东北踞中部，向西朝北并连罗田县大孤坪北上山峦踞西南部；2、西面麻城县境的天台山从羊角尖入境，南连天堂寨向西转北，踞西部；3、金刚台山向东南伸展踞西北部。全县地势由西南向东北倾斜，除县城以北有小部分丘陵外，其余皆山岭纵横，溪流交错，并因势形成大小不同的梯塍冲畈，村庄分布以河流两岸和冲畈为密，俗有“八山一水一分田”之说。全县最高峰为天堂寨海拔1729米，其它著名山峰有佛岭寨、三省垅、金刚

台，均在1500米以上。地形大体可分三个类型：1、低山丘陵区，主要是县境东北江店区大部分公社，海拔在50至100米之间，坡度在20度以内，地势起伏不平；2、山地和峡谷区，主要是县境中部和西南部，包括南溪、双河、古碑、青山、斑竹园五个区大部分公社，山地海拔一般在200至500米上下，部分海拔在1000米以上，坡度大都在10至50度之间，多梯塍冲畈，也有崇山峻岭；3、高山平畈区，主要是东南燕子河区的大部分公社，海拔一般在1000至1600米，坡度在50至60度左右，多高山上的大面积冲畈。

县境南部和西南部边界自石鼓寨至棋盘石一带，为江淮分水岭，境内河流均属淮河水系，主要有史河、西淠河两条河流。史河源出黄眉尖西南麓，流经斑竹园、南溪、古碑、双河、江店等七个区32个公社，进梅山水库，由北部出境入淮，其上游有长江河、熊家河、麻河、牛山河、竹根河、牛食畈河、白水河等支流。西淠河源出天堂寨北麓，流经燕子河、古碑、青山、江店四个区23个公社，进响洪甸水库，由东部出境入淮，其上游有莲花河、乌鸡河、宋家河、青龙河、燕子河等支流。

我县处于副热带大陆性季风区，四季分明。年平均气温为15.5℃，常年相对湿度在75%左右，气候变化相差很大，年度差在50℃以上，日度差在20℃以上。最高气温达41.2℃，最低气温在零下13.9℃，积温 $\geq 10^{\circ}\text{C}$ ，为4934.6℃。年平均降雨量1311.8毫米左右，最大年降雨量1679.7毫米，最小年降雨量733.8毫米。雨量分布不平衡，西南山区偏多，东北丘陵偏少。雨量主要集中在6至8月，以7月为最多，容易形成山洪暴发。夏季常受到副热带高压控制，往往出现伏旱，冬季雨量较少，时有干冬现象。无霜期山外210至220天，山里190至200天。由于受季风影响，常年多东到东北风，最大风力达8级，往往发生在夏季雷暴时，易使农作物受灾。

土壤母质多系花岗岩变化的片麻岩、红色砂岩、干枚岩和一部分石灰岩、石英等，大部分土地为棕壤和黄棕壤，土层较厚的多为沙土和沙壤土，基本适宜发展农、林生产。

自然资源以森林、水力为主，其次为地下矿藏，如：铁、铜、铅、锌、铀、水晶、云母、莹石、石墨等均有一定蕴藏量。野生动物有：麝、娃娃鱼、长尾鸡、豹、野猪、獾、狸、野猪、群狗、水獭；药材有：天麻、贝母、石斛、杜仲、石蚕、厚朴、五倍子、茯苓、党参、天冬、桔梗等。土特产有木耳、白果、香菇、板栗等。

全县生产，主要是林、农、牧和茶、桑等多种经济，名茶有齐山云雾、抱儿钟秀、金刚雨露等。我县是省内重点产材县之一。现有林业用地4258158亩，有林地1996279亩，

占全县总面积35%，其中：解放后人工造林面积为2766135亩。森林面积1902766亩，一九七六年林业调查，复被率为35.5%。在有林地中，用材林1724872亩，经济林218360亩，竹林52797亩，四旁树木约251万余棵。总蓄积量5059039立方米。可伐量共达1669937立方米，每年平均出产木材达45000立方米，毛竹480000株，园竹328000担。国营马宗岭林场已被省确定为自然保护区。

农业生产，在解放前产量很低。解放后，粮食产量逐年提高。一九五四年和一九五七年兴建了梅山、响洪甸水库（计蓄水59亿立方米，发电10万千瓦），淹没了10万余亩良田，占全县耕地面积近四分之一。还淹没了村庄、道路以及茶、麻、漆、桐等经济作物面积15万亩。现在，全县人均不足6分耕地，粮食不能自给，每年约缺粮1亿斤左右。经济作物的发展，也受到了一定的影响。两库蓄水后，灌溉了下游数万亩良田。此外，还修建了中小型水库56座，总库容49.8亿立方米，兴利库容14.278亿立方米；干渠3条总长30公里，灌区56处；电灌站21处，机灌站5处，排灌站30处，机电设备678台，11822匹马力；水电站59处，发电4499瓩，供电43个公社、235个大队、1896个生产队。现有耕地面积341490亩（水田309055亩，旱地32435亩，机耕面积12768亩）。粮食作物以水稻、小麦为主，有玉米、豆类、山芋、杂粮等类；经济作物主要有桑、茶、麻、棉、油料、水果等类。据一九八〇年统计，粮食总产为2167561担。农业总产值共达3521039元。

畜牧、水产近几年有了一些发展。全县养牛达37623头，养羊16798头，生猪达225063头，出售35698头，自宰63729头。水产面积13万多亩，水产的产量已达5236担。

工业生产，解放前仅在主要几处集镇有一些手工业作坊，生产一些民用消费品。解放后陆续发展一些小型地方工业。县城新办有农机、农机修配、造纸、水泥、酿酒、印刷、五金、农具、纺织、缫丝、织绸、耐火材料、工艺美术、油料加工、食品、木材加工等厂20余个。梅山镇有街道工厂，各公社有社办企业和一些合作社（组）。主要产品有：钢铸件、小发电机、碾米机、水泥、民房构件、中小农具、工艺竹编、小五金、猕猴桃酒、塑料制品、丝及丝绸、各种纸以及服装等近30余种。全县工业总产值为3730.27万元，工业企业利润147.24万元。

交通运输方面：解放前仅有金家寨至麻埠一条公路，和短途排筏水运。解放后，兴修了六（安）梅（山）、江（店）叶（集）、梅（山）长（岭关）、青（山）道（士冲）、丁（埠）商（城）、梅（山）南（溪）等干线公路和其它类公路。现有通车公路50条，