

谨以此书献给同济医院建院110周年

# 同济医院志

Chronicles of Tongji Hospital

(增补本 2000-2009)

主审：陈安民

主编：马先松 赵小抗

华中科技大学同济医学院附属同济医院

2010. 10.



# 同济医院志

Chronicles of Tongji Hospital

(增补本 2000-2009)

主审：陈安民

主编：马先松 赵小抗

编辑：闫 明 黎 霞 熊 超

华中科技大学同济医学院附属同济医院

2010. 10.

# 目 录

序

前言

同济医院简要历史(1900-2000) ..... (1)

第一篇 医院十年(2000-2009)改革与发展概况 ..... (29)

第二篇 党群组织及机构 ..... (45)

第一章 党务工作 ..... (47)

第一节 党委的主要工作 ..... (47)

第二节 党委委员、书记、副书记 ..... (50)

第三节 纪委的主要工作 ..... (50)

第四节 纪委会委员、书记、副书记 ..... (51)

第二章 群团工作 ..... (52)

第一节 工会与职代会 ..... (52)

第二节 共青团 ..... (55)

第三章 统战工作 ..... (58)

第一节 沿革 ..... (58)

第二节 概况 ..... (58)

第三节 主要工作 ..... (58)

第四章 党委各部门 ..... (60)

第一节 党委办公室 ..... (60)

第二节 纪律检查委员会(办公室)、监察科 ..... (61)

第三节 组织部 ..... (64)

第四节 宣传部 ..... (66)

第五节 离退休工作科 ..... (69)

第三篇 行政机构 ..... (71)

第五章 行政组织 ..... (73)

第一节 正、副院长 ..... (73)

第二节 院务委员会 ..... (73)

第六章 职能科室 ..... (74)

第一节 院长办公室 ..... (74)

第二节 医务处 ..... (75)

第三节	门诊办公室	(76)
第四节	科研处	(78)
第五节	教学办公室	(79)
第六节	研究生科	(79)
第七节	护理部	(80)
第八节	人事处	(82)
第九节	保卫处	(83)
第十节	审计科	(84)
第十一节	经济管理办公室	(85)
第十二节	综合信息统计科	(86)
第十三节	档案科	(88)
第十四节	国际交流办公室	(90)
第十五节	招标办公室	(91)
第十六节	试剂管理办公室	(92)
第十七节	市场策划部	(93)
第十八节	计算机中心	(94)
第十九节	培训部	(95)
第二十节	医疗保险办公室	(96)

## 第四篇 医疗 (99)

### 第七章 医疗管理 (101)

第一节	医疗任务	(101)
第二节	科室发展历史	(103)
第三节	技术队伍的发展历史	(104)
第四节	医疗管理及制度	(105)
第五节	打造三个临床基地	(105)

### 第八章 临床科室 (108)

第一节	内科	(108)
	附:各专科简介	(111)
第二节	外科	(128)
	附:各专科简介	(130)
第三节	妇产科	(147)
	附:各专科简介	(152)
第四节	儿科	(154)
第五节	感染科	(159)
第六节	神经内科	(161)
第七节	中医科	(163)
第八节	肿瘤科	(165)
第九节	眼科	(167)
第十节	眼屈光治疗中心	(169)
第十一节	耳鼻咽喉-头颈外科	(170)
第十二节	皮肤病与性病科	(172)

第十三节	口腔医学中心	(173)
第十四节	综合医疗科	(175)
第十五节	放射科	(177)
第十六节	麻醉科	(180)
第十七节	康复医学科	(181)
第十八节	过敏反应科	(186)
第十九节	保健科	(187)
第二十节	体检中心	(188)
<b>第九章</b>	<b>医技科室</b>	(191)
第一节	超声影像科	(191)
第二节	核医学科	(192)
第三节	检验科	(194)
第四节	医院感染管理科	(197)
第五节	药学部	(201)
第六节	手术室	(204)
第七节	消毒供应中心	(205)
第八节	输血科	(206)
第九节	病理研究所(病理科)	(207)
第十节	病案科	(209)
第十一节	图书馆	(211)
<b>第十章</b>	<b>门诊</b>	(214)
第一节	门诊科室设置	(214)
第二节	任务与特点	(215)
第三节	急诊科	(217)
第四节	重症监护病房(ICU)	(222)
第五节	灾害性事故抢救	(224)
<b>第十一章</b>	<b>护理</b>	(227)
第一节	护理组织结构	(227)
第二节	临床护理	(228)
第三节	护理教学	(232)
第四节	护理科研	(232)
第五节	护理人才培养	(233)
第六节	其他	(234)
<b>第十二章</b>	<b>重大社会医疗任务</b>	(235)
第一节	抗击非典	(235)
第二节	汶川抗震救灾	(237)
第三节	援外医疗	(244)
第四节	其他	(244)
<b>第五篇</b>	<b>教学</b>	(247)
<b>第十三章</b>	<b>本科生及长学制教学</b>	(249)
第一节	历史沿革	(249)

第二节	机构设置	.....	(249)
第三节	师资队伍	.....	(250)
第四节	教学设备及条件	.....	(250)
第五节	教学基地	.....	(251)
第六节	教学改革	.....	(251)
第七节	教材建设	.....	(251)
第八节	留学生及进修生教学	.....	(252)
第九节	学生思想政治工作	.....	(252)
<b>第十四章</b>	<b>研究生教学</b>	.....	(254)
第一节	概述	.....	(254)
第二节	研究生教育	.....	(258)
第三节	研究生学位委员会	.....	(259)
<b>第十五章</b>	<b>附设卫生学校</b>	.....	(260)
第一节	沿革及历史	.....	(260)
第二节	概况	.....	(261)
第三节	学校的全面建设	.....	(261)
<b>第六篇</b>	<b>科研</b>	.....	(263)
<b>第十六章</b>	<b>科研管理</b>	.....	(265)
第一节	机构与制度	.....	(265)
第二节	科研绩效	.....	(266)
第三节	重要学术论文及著作	.....	(296)
第四节	学会任职	.....	(299)
第五节	国际学术会议	.....	(307)
<b>第十七章</b>	<b>研究所、研究中心</b>	.....	(308)
第一节	器官移植研究所	.....	(308)
第二节	中西医结合研究所	.....	(315)
第三节	肝病研究所	.....	(317)
第四节	WHO 康复培训与研究合作中心和康复资源中心	.....	(320)
第五节	临床免疫学研究室	.....	(321)
第六节	医院管理研究所	.....	(322)
<b>第十八章</b>	<b>医学期刊出版</b>	.....	(326)
第一节	杂志社	.....	(326)
第二节	期刊及编辑室	.....	(328)
	一、《中德临床肿瘤学杂志》(英文)	.....	(328)
	二、《骨科》(《华中医学杂志》)	.....	(331)
	三、《神经损伤与功能重建》杂志	.....	(331)
	四、《中国康复》杂志	.....	(332)
	五、《中华物理医学与康复》杂志	.....	(333)
	六、《内科急危重症杂志》	.....	(335)
	七、《医药导报》杂志	.....	(336)
	八、《护理学杂志》	.....	(337)

	九、《放射学实践》杂志 .....	(339)
	十、《临床口腔医学杂志》 .....	(341)
<b>第十九章</b>	<b>科技经济开发</b> .....	(343)
第一节	武汉同济科技发展公司 .....	(343)
第二节	同济医疗产业公司 .....	(344)
<b>第七篇</b>	<b>学科建设与人才培养</b> .....	(347)
<b>第二十章</b>	<b>学科建设与管理</b> .....	(349)
第一节	医院学科基本概况 .....	(349)
第二节	学科建设管理的基本模式 .....	(351)
<b>第二十一章</b>	<b>人事制度与人才培养</b> .....	(353)
第一节	人事制度 .....	(353)
第二节	人才培养与选拔 .....	(354)
第三节	业绩考核与职称晋升 .....	(355)
第四节	医院人员结构 .....	(356)
<b>第八篇</b>	<b>医院经济管理</b> .....	(359)
<b>第二十二章</b>	<b>医院财务管理</b> .....	(361)
第一节	财务处及科室设置 .....	(361)
第二节	医院经济状况 .....	(368)
第三节	财务管理 .....	(368)
第四节	国有资产管理 .....	(369)
<b>第二十三章</b>	<b>医院经济改革与发展</b> .....	(371)
第一节	全成本核算的深化与完善 .....	(371)
第二节	医院绩效管理的探索 .....	(371)
第三节	医院内部分配制度改进 .....	(372)
<b>第九篇</b>	<b>医院文化与精神文明建设</b> .....	(375)
<b>第二十四章</b>	<b>医院文化</b> .....	(377)
第一节	概述 .....	(377)
第二节	院训、院徽、院歌、医院精神 .....	(378)
第三节	视觉识别系统 .....	(380)
第四节	医院文化建设实践 .....	(381)
<b>第二十五章</b>	<b>精神文明建设</b> .....	(384)
第一节	概述 .....	(384)
第二节	创建国家级文明单位 .....	(384)
<b>第十篇</b>	<b>后勤服务</b> .....	(389)
<b>第二十六章</b>	<b>后勤管理机构设置</b> .....	(391)
第一节	后勤处 .....	(391)
第二节	总务科 .....	(392)
第三节	器材科 .....	(396)

第四节	基建科 .....	(398)
第五节	动力科 .....	(399)
第六节	饮食服务中心 .....	(403)
第二十七章	医院基础建设工程 .....	(405)
第二十八章	大型医疗设备一览 .....	(407)
<b>第十一篇</b>	<b>对外交流与合作</b> .....	(411)
第二十九章	概况 .....	(413)
第三十章	对外交流大事纪要 .....	(414)
<b>第十二篇</b>	<b>人物</b> .....	(427)
第三十一章	高级职称(级)人员 .....	(429)
第一节	专技二、三级教授名录 .....	(429)
第二节	医疗系列副高以上职称人员名录 .....	(429)
第三节	非医疗系列副高技术职称以上人员名录 .....	(438)
第四节	行政五级以上职员名录 .....	(438)
第三十二章	医院重要历史人物生平 .....	(440)
<b>附:2000—2009</b>	<b>医院大事记</b> .....	(455)



# 序

历史的“快门”定格于1900年。德国人宝隆，在上海白克路上建立一所只有20张病床的小型医院，这，就是华中科技大学同济医学院附属同济医院的前身。

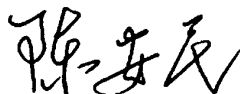
110年来，中国历史风云变幻，神州大地几多风雨，英雄人物沧桑浮沉，同济医院皆身处其中，历经风雨飘摇与大浪淘沙；从20张病床发展到现在的2500张病床，从上海到宜宾再到上海最后扎根武汉，从旧中国到新中国再到改革开放投身伟大的时代改革洪流中，同济医院的历史无疑浓缩了中国医疗卫生事业发展史和中国医院发展史；“窥一斑而知全豹”，这些历史就记载在这一册《同济医院志》上，从它身上可以知同济，从它身上可以知中国医疗卫生事业发展的脉络！

此志，是2000年同济医院100周年华诞时所编的《同济医院志》的增补本，增加了2000年至2009年10年间的史料，也即合校10年来的史料。它以翔实的素材，精准的数字，巧妙的构思，向读者展示了110年尤其是近10年来同济医院这棵杏林奇葩，在医疗、教学、科研、管理等领域所取得的辉煌成就；向读者展示了同济医院迎难而上、勇挑重任，在历次突发公共卫生事件中无私奉献、精心救治，为国家和人民做出的卓越贡献；向读者展示了同济医院“格物穷理，同舟共济”的核心价值，锐意改革、敢为人先的创新精神，尊重知识、珍惜人才的优良传统，诚实守信、精益求精的品牌意识；向读者展示了中国医疗卫生事业从蹒跚起步到蓄势待飞的伟大历程。

从这个意义而言，此志的问世，不仅可以作为院史激励全体同济人，秉承传统，开拓进取，以更加高昂的斗志继续为创建国际一流医院而努力奋斗；而且可以作为另一个视角的医疗史料供史学方家，精心研究，著书立说，以探索中国医疗卫生事业发展的历史进程和内在规律。

“凡过去的，皆为序曲。”历史的脚步已经进入21世纪，进入2010年，经济社会新的腾飞已经初显端倪，新一轮医药卫生体制改革已经全面铺开，如一部歌剧，这本书上所记载的110年历史皆为序曲，更为宏大、更为激昂、更为迷人的旋律即将奏响，同济人将全身心地投入到全新的乐章中去，尽情挥洒，精心演绎，创造更多更精彩更辉煌的旋律。

谨以此为序！



同济医院党委书记、院长

2010.8

# 前 言

2000年，同济医院百年华诞，我们将医院百年历史的缩影——《同济医院志》奉献给大家。转眼，又是10年过去了。在新千年的征途上，同济的步伐仍然是那么矫健、坚实；同济人的风采依然是那样光鲜、亮丽。为纪念同济医院诞生110周年，我们编辑了《同济医院志》增补本。时间节点上起于2000年初，止于2009年底。

“志”是一种记载。这10年，同济医院的发展与我们党坚持改革开放、坚持“三个代表”、坚持科学发展观，建设中国特色社会主义的目标相契合；与国家建立让人民满意的医药卫生体制的要求相契合；与教育体制改革，培养高水平医药卫生人才战略相契合。在两届党政班子的带领下，全院职工发扬“格物穷理、同舟共济”的精神，创造了新的业绩：打造“三个临床基地”，各项医疗指标年年刷新。坚持育人为本，教学成果累累，一批批医学新秀茁壮成长。科研喜报频传，“同济现象”的创造者们不断创造新的成果。医院基础设施建设不断追赶着“世界一流”的步伐，先进的诊疗技术与国际接轨的现代化仪器设备、良好的就医环境，为患者的生命健康提供了可靠保障。医院管理不断创新，全成本核算、科主任负责制、绩效管理……增添了医院活力。同济医院植根荆楚大地，面向全国，放眼世界，充分发挥医疗中心、技术辐射、服务示范功能。这些，我们将在增补本中作详细记述。

“志”是一种历史传承。今天的同济是昨天同济的延续，我们期盼同济与未来同在，但我们切不可淡忘了她的过去。不要忘了同济的前辈们经过怎样的艰难和奋斗甚至是牺牲才有了同济今天的辉煌。为此，我们将同济医院从1900年前后至2000年的历史做了新的收集整理与研究，使其更接近真相。如同济医院创建的经过、同济医院在抗战时期（宜宾时期）的史迹以及在抗美援朝、血吸虫病防治中的重大而独特的贡献……这些，我们根据近年来发现的史料作了补充。这里我们要感谢德国舒伯特先生和宜宾史学会任德清先生给我们提供的帮助。我们建议同济的全体职工尤其是青年职工用心读一下这段历史。正如裘法祖院士2000年秋天为《同济医院志》写的《序》中所期望的“我非常希望每一个在同济医院工作的同志都读一读这本院志，从中可以体验到前辈们的创业精神和奋斗历程，他们有过不少成功的经验，也有过失败的教训，这些都是值得我们去学习、去回忆、去深思的。”

“志”通过记载过去、传承历史而昭示未来。同济医院110年的历程告诉我们一个值得永远铭记的道理：医学服务大众是我们坚定不移的信念和宗旨；鼎新人才是我们的立院之本；同舟共济是我们亘古不变的院风；改革开放是永保医院活力的发展之路。同济医院已经有了一个美好的昨天，也一定会创造一个更加灿烂的明天。

编 者

2010.6

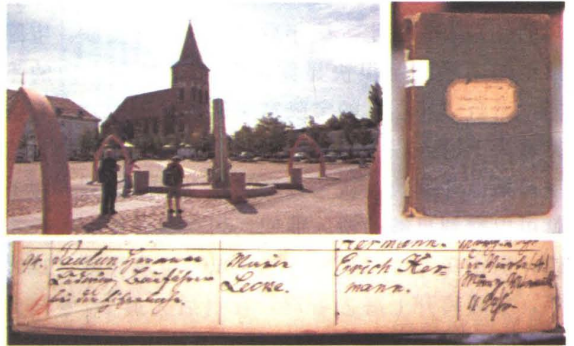
# 同济医院简要历史 (1900~2000)

## 同济的创建者——埃里希·宝隆

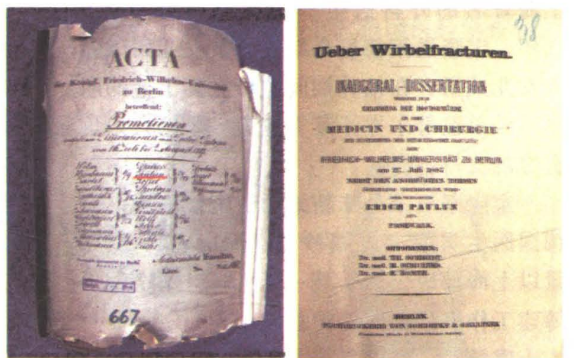


埃里希·宝隆 (Paulun Erich) 1862 年 3 月 4 日生于德国东北部小镇帕瑟瓦尔克 (Pasewalk)。宝隆的父亲路德维希·赫尔曼·宝隆出生于但泽 (Danzig)，是一名铁路建筑工程师；母亲玛丽娅出于沃尔芬比特尔 (Wolfenbittel) 一个运输业主家庭。宝隆出生后不久被带到沃尔芬比特尔，他父亲要在那里完成一项建筑工程。两年后，父母因患肺结核先后去世，宝隆由姨妈抚养。宝隆 5 岁时祖父去世，10 岁祖母去世，那时他刚小学毕业。也许正是这一连串的刺激激发了宝隆学医的志向，他 5 岁就想当一名医生。1872 年宝隆进入格罗塞学校，这是一所创办于 1543 年的高级中学。他的坚毅、勤奋、才干得到了老师们的赏识并获得资助。但临近毕业，困扰宝隆的是拉丁文课程未能过关，他十分清楚这对一个立志学医的人意味着什么，便提笔给学校写了一份请求书，宝隆说“我以后是要当医生的，希望你们不要阻挡我当医生的路”。宝隆的老师是一位 7 次获得若贝尔奖提名的德国物理学家，毕业时，给他的总评为“优”。1882 年 9 月 22 日，宝隆在沃尔芬比特尔获得高级中学毕业证书，

同年 10 月 28 日被基尔皇家弗里德里希威廉外科医学院录取。1883 年 4 月 1 日至 10 月 31 日，宝隆在恺撒·历山大卫队第 1 步兵团第 5 连服役。1884 年 7 月 19 日，宝隆通过大学医预科考试，1886 年 7 月 16 日通过攻读博士学位的口试。1886 年 11 月 10 日，宝隆被任命为第三波莫步兵第十四团少尉军医。1887 年 8 月 2 日，在完成关于脊椎骨折方面的学位论文后，宝隆在柏林被授予博士学位。



▲宝隆出生地帕泽瓦尔克的教堂及这所教堂保存的宝隆出生记录



▲柏林洪堡大学档案馆馆藏的埃里希·宝隆博士论文的档案案卷封面和博士论文封面 (题目：脊椎骨折)

1888 年 1 月 24 日，宝隆任海军助理医生，至 1893 年 5 月 22 日先后在皇家海军狼号、伊尔梯斯号炮舰上任上尉军医。伊尔梯斯号长期在东亚水域活动，在此期间宝隆认识了在上海开诊所的德国医生卡尔·策德里乌斯。1891 年宝隆随“伊尔蒂斯”

号军舰第一次来到上海。他亲眼目睹了中国城市的贫困、不卫生以及缺医少药、瘟疫流行，街上到处是乞讨者、残疾人，宝隆即萌发了在上海办一所为平民治病的医院的念头。在策德里乌斯家里他看到了策德里乌斯与其漂亮的太太及两个女儿温馨、甜美及富足的生活，更激发了他在上海成家立业的愿望。伊尔蒂斯号回到德国，宝隆给在上海的策德里乌斯写了一封信，向他陈述了自己的计划，但并未得到支持。宝隆坚持按照自己的意愿行事，为提高外科手术水平和更全面的临床医学知识，还特意进修了传染病学，先后在德国的两所医院工作，并继续到大学进修，同时在一些老师和朋友的资助下，筹措到一笔移居上海并开业行医的资金。1893年7月1日宝隆从海军退役，离开舰艇。1893年9月15日，宝隆进入德国驻上海总领事馆接替策德里乌斯任领事馆医生。一年后，策回上海复职，宝隆给他做助手。但很快显露出两人品格和志向的不同，来自“底层”的宝隆富于激情与创造，一直保持着为下层人服务的愿望；而处于“上层”的策德里乌斯保守固执，认为只要为在上海的欧洲人服务就可以赚到足够的钱。他们之间总保持着距离与不悦，但策却无法阻止长女克莱尔与宝隆相爱。1895年，宝隆离开上海去香港，在皇后大道16号与人合伙开了一个诊所。1896年宝隆离开香港，接受德国驻上海领事馆的聘请担任领事馆的医生。后来宝隆在上海德国教堂附近开设了自己的诊所，成为上海著名的外科医生。1900年策德里乌斯去世，同年，宝隆送策德里乌斯夫人及女儿回国并与策的大女儿成婚。在柏林期间宝隆见到了他的朋友、海军军医总监舒尔岑，苏答应为宝隆的计划争取德国官方的支持。

宝隆来不及品味新婚的甜蜜便返回上海。他和德国医生奥斯卡·福沙伯（Schab Oscar von）商量以上海德医公会筹建一所诊治中国病人的医院，筹建工作得到德国驻沪总领事克纳佩、上海实业界人士虞洽卿、叶澄衷等人的支持，医院建成后取名同济医院。此后，克纳佩向德国政府建议，在同济医院的基础上建一所培养中国医生的德国医科学学校，这一建议得到以宝隆为首的上海德医公会的积极支持。根据德国外交部、普鲁士文化部的计划，德医公会负责在上海的具体建校工作。1907年上海德文医学堂建成，次年学校改名同济德文医学堂。宝隆任学堂首任总监，获德方授予的教授称号，

但他却拒绝了接受德方授予他贵族荣誉称号的提议。

宝隆夫妇在上海共生育5个子女，由于家庭人口较多，宝隆准备将相邻的住房并入原有住房。1909年2月下旬，宝隆在查看邻居住房时不幸被传染上伤寒，此后高烧不退，3月5日因并发肾出血去世。1909年3月7日下午，在 bubbling well 墓地（静安寺路公墓）小教堂举行葬礼，送葬人群达1100多人。Tanne 神甫在宝隆追悼会上给予了崇高评价：“他做的事业明显的多余诺言”。“在他身上显出德国人的性格：非常准确而认真的精神、一丝不苟的工作作风，全面彻底的作业态度”。“不论地位高低，也不论贫富，只要需要他的人，他都无区别地对待。他对所有的人都行善”。“像一匹高贵的马，工作到最后的一息而死去”。宝隆去世后，香港的报纸刊发讣告和生平以示纪念；英国人在上海出版的《字林西报》相继于3月6日、8日和4月2日、3日发表了怀念他的文章。

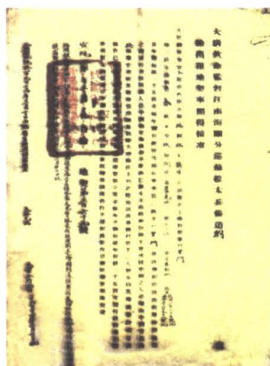
## 同济医院创办经过

十九世纪末叶，随着帝国主义坚船利炮轰开清政府闭关锁国的大门，西方国家为传播其思想与文化，宗教输入中国，将创办医院作为宗教慈善事业的一部分，得到各国驻中国使馆的鼓励与支持，西学东渐，中国大地上出现了现代医学。早期医院基本上由教会举办，并且传教士们常以医院诠释宗教的教义，医院的特点是医教合一。当时，上海已有英国伦敦会设立的教会医院——仁济医院，美国圣公会设立的教会医院——同仁医院。德国是后起的帝国主义强国，1870年德国在普法战争中获胜后，建立了德意志帝国，加速了资本主义经济的发展，从十九世纪九十年代起，德皇威廉二世推行“世界政策”，向海外扩展殖民地。1897年，德国强占了中国的胶州湾，进一步取得在山东建筑铁路和开采矿山的权利，1900年加入八国联军，镇压义和团运动。德国的科学技术由于吸收了世界各先进国家的最新成果，后来者居上，其医学技术亦处于世界前列，德国在上海的企业已有数十家，800多人，却没有德国人办的医院。据此，德国驻香港、上海、重庆领事先后向德国政府建议：扩大德国文化在中国的影响，让德国医生到中国来。1892年8月13日德国驻香港领事布德勒（budler）在给德国首相卡普里维（caprivi）的报告中说，在中国

的英国和美国传教团医生已经远远超过德国。他建议派遣一些德国医生到中国，这将“有益于我们的商业利益”。德国驻上海总领事克纳佩 (knappe) 1899 年写给德国驻华公使贝特克 (bethcke)，提出要“利用每一个机会使德国文化在上海得到重视，并让人知道，除了英国之外，还有其他国家利益的存在”。这些建议迅即得到德国政府的重视，决定向中国派出更多医生。正是在这一政策影响下，德国医生策德里乌斯等来到上海开诊所，数年后，宝隆也来到上海，在德国总领事馆附近开了自己的诊所。

宝隆清楚，这些诊所只能为在上海的外国人或少数富有的华人服务，远不能实现为大众治病的目的。他与与在上海的几位著名德国医生如福沙伯 (Dr. Oscar Von Schab)，福尔克尔 (Dr. August Voelker)，齐克尔曼 (Dr. Zie Kermanr) 等人组成“德医公会”，并想以此为基础建立医院。1899 年，宝隆的努力有了效果。1899 年 10 月 25 日，德国驻上海总领事馆领事威廉姆·克纳佩 (Wilhelm Knappe) 致函德国北京大使馆，第一次提出在上海建一所医院 (图)。并在函中说明，经费已筹措 5000 银元，主要来自德国及中国一些民族企业捐赠，并将通过举办音乐会等进行募捐。强调，英法做到的我们也能做到。

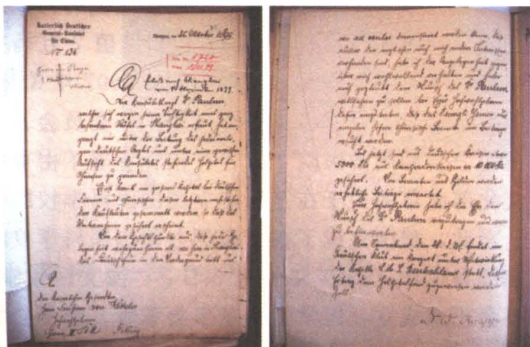
捐款资助。是年，通过中国绅商和德国公司、企业募捐到总共 17000 两白银，经 karberg 公司买办吴顺福帮助，花 7000 两白银购置张家浜新马路 (后称白克路，现为凤阳路) 一处约七亩的地产。1900 年 9 月 24 日同济医院获得永久租赁权，即着手沿白克路建房。同时，医院以“同济医院”之名在上海开业，由宝隆医生任院长。同济二字寓意于“同舟共济”和“Deutsche (德国的)”的谐音，同时也就有了“人们遇到困难时相互帮助”和“体现中德合作精神”的诠释。



▲清政府颁发给同济医院的地契



同济医院的建立依赖于宝隆的设想与努力、德医公会成员的积极参与，也得到了清政府的支持，同时与当时一批有识之士的鼎力相助是分不开的，时任德国驻上海总领事威廉姆·克纳佩及叶澄衷等华商对促成同济医院诞生功不可没。克纳佩 1905 年卸任回国后主要从事筹办上海德国医科学学校和工科学校的活动。



▲1899 年 10 月 25 日，德国驻上海总领事馆领事威廉姆·克纳佩致德国北京大使馆提出在上海建一所医院的函

克纳佩有力地支持宝隆医生的愿望与行动，派领事馆参赞费舍尔 (P. D Fischer) 施压力于中国的官员。清政府通过上海道署对宝隆创办同济医院给予了支持。1899 年 8 月 26 日德总领事克纳佩提议在公共租界人口密集处 (新闻) 筹建医院。上海县署特为此事邀虞洽卿、叶澄衷等会谈筹款，并致函上海丝业、茶业、汇业、钱业、米业等要求



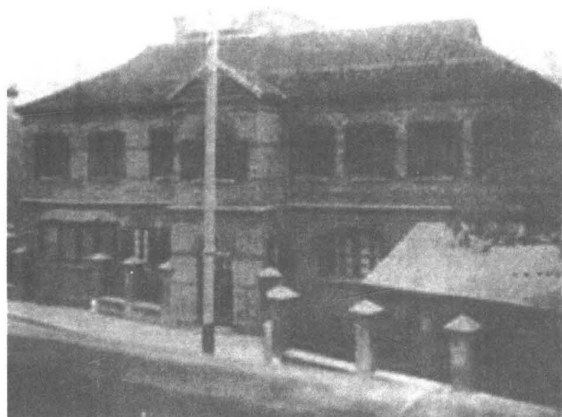
▲为同济医院诞生作出贡献的德国驻上海总领事威廉姆·克纳佩 (左) 及华商叶澄衷

由于资金问题及庚子战争的影响，医院的建造一度进展缓慢。1901 年开始建砖结构房屋。1902

年，宝隆从德国军队撤离时留下的战争物资中得到（亦说低价购买）两座波纹白铁皮棚屋，作为临时病房，安置在白克路的地块上。这就是同济医院最初的手术室和病房，开设床位约 20 张。同济医院是上海第一家没有宗教背景的医院。1903 年开始主体建筑构造。



▲2 座瓦楞铁皮棚屋即是同济医院最初的病房（1902）



▲同济医院第一栋楼房（摄于 1916 年）

最初几年，医院给中国人施诊时，不收诊费，但收高价药费。医生均为德医公会会员，一面自己开业，一面定时来院接治病人、做手术，来院时间每日仅 1—2 小时。当时，医院没有护士，雇佣中国工人，稍加训练，照顾病人。每天门诊额仅数十人，由于入不敷出，每年由上海道署拨白银五百两，作为补助。宝隆派人到附近宣传，高喊“茄门（German）医生呱呱叫”。医院以外科手术而闻名，中国人称宝隆为“大宝医生”、“大好医生”、“开刀的医生”。当德国国内的医生谨慎地提出癌症也能

用手术切除治疗时，宝隆已经在上海这样做了，有些经手术治疗的病人活得比宝隆医生还长久。据宝隆女儿回忆，她长大成人后，在 Dresden 遇见一些经宝隆手术过仍健康活着的癌症患者。

随着医院声誉提高，收入增加，在德国政府和德国民众的资助下（政府支付 50 万马克，国民义捐 60 万马克），加上长江流域的督军、富绅等的捐赠，医院建造了一栋砖木结构的二层楼楼房，其一楼为门诊部，二楼为住院部，设有 12 间病房，这便是同济医院第一栋楼房。

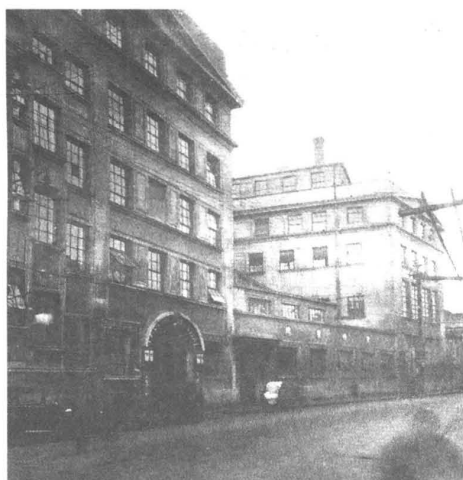
同济医院开院初期，医生均是来自德医公会的成员，他们白天在自己的诊所坐诊，晚上来医院上班，由于缺乏能经常留院的医生，宝隆感到，要办好同济医院，必须办一所培养中国医生的医学校。对于在中国办医科学校，德国政府则看得更远，他们力图通过传播德国科技与文化，在政治上和思想意识上影响中国未来的一代。宝隆的设想得到德国驻上海总领事克纳佩的支持，介绍宝隆回国会见德国高等教育司司长阿尔特霍夫（Dr. Althoff）。在阿尔特霍夫和克纳佩的促成下，柏林的德国—亚洲协会成立了一个“在中国促进德国文化工作委员会”，其名誉主席是海因里希亲王（德皇威廉二世的弟弟），由领事馆参赞费舍尔负责。1906 年在费舍尔的活动下设立了一个支持医学堂开办的基金会，取得德国“促进德国与外国思想交流的科佩尔基金会”的协助，集资 25 万马克和价值 7 万马克的书籍、外科手术器械和教学用具。1907 年 3 月，科佩尔基金会、促进在华德国文化工作委员会、上海德医公会和同济医院 4 方，在柏林签署了由普鲁士文化部起草的关于在上海建立德国医科学校的协定。至此，德国完成了在上海创办德国医科学校的前期准备工作。1907 年 6 月 3 日，“德文医学堂”董事会正式成立，医学堂由董事会掌管。董事会由 18 人组成。主要成员有：宝隆、福沙伯、福尔克 3 位德医公会元老及德医公会主席齐克尔曼；有来姆克、米歇劳和赖纳 3 名德国商人；有中国绅商朱葆三和虞洽卿。宝隆被选为董事会总监督（董事长）兼学堂总理（校长），全面负责学堂工作。也就在这一天医科学校的德文科开课，首期招收 22 名学员。1907 年 10 月 1 日，医学堂举行了开学典礼，取名为“德文医学堂”校舍在同济医院对面，白克路（今凤阳路）23—25 号西式 3 层楼楼房 3 座，医学堂设德文与医学二科，德文科学习期限为 3

年，然后进入医预科，学习期限2年，最后进入医正科，学习期限3年，学制共8年。医正科以同济医院为教学基地，不少医正科的教授同时也是医院的科主任。如与宝隆共同创建同济医院后来接替宝隆

担任校长和医院院长的福沙柏博士，著名外科专家柏德教授、舒尔志博士，病理专家费舍尔，霉菌学专家道尔德等都在医院主管一个科室的工作。1908年，“上海德文医学堂”改名为“上海同济德文医学堂”。



▲左图为1907年的同济德文医学堂校门，右图为1908年同济德文医学堂校舍



▲宝隆去世后同济医院改名宝隆医院。左图为宝隆医院正面，右图为宝隆医院大门

### 宝隆医院时期 (1909~1937)

1909年宝隆博士因病于3月5日在上海逝世，为了纪念宝隆创办医院和医学堂的功绩，将同济医院改名为“宝隆医院”，并由上海德医公会福沙柏博士任同济德文医学堂总监兼总理和宝隆医院院长职务。医院工作由院长全权负责，从事医院临床工作的医师和主要负责人在早期主要是德医公会会员和院长福沙柏博士从德国聘请来的医生。在同济德文医学堂有了毕业生以后，部分毕业生留在宝隆医院工作。

1912年，同济德文医学堂增设工科，改名“

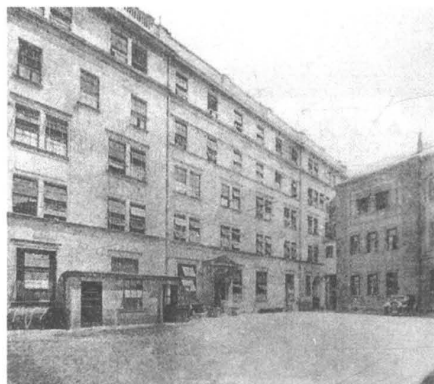
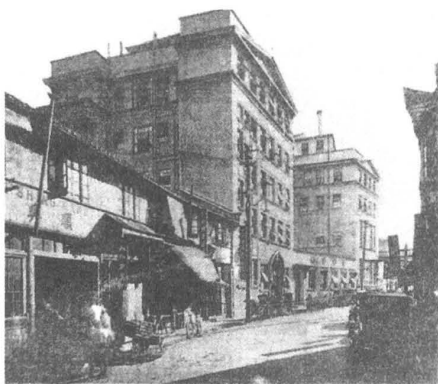
同济医工学堂”，1917年学校归华人自办，改名为“同济医工学校”，1924年5月20日改名为“私立同济大学”，1927年8月29日国民政府接管同济大学，随后命名为国立同济大学，1930年原医、工两科改名为医学院和工学院。宝隆医院的产权属于德国人，不受学校名更迭和领导体制改变的影响，福沙柏博士任宝隆医院院长直至1919年。1921年夏，曾任宝隆医院妇科主任的柏德教授接任宝隆医院院长并兼任同济医工学堂教务主任直到1940年。

福沙柏接任宝隆医院院长时，正值辛亥革命，要求改革与进步的思潮在全国日益高涨，为医院的建设和发展提供了有利的条件。1911年宝隆医院

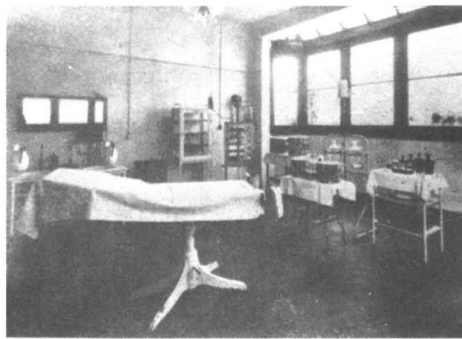
购置西式楼房一栋，共3层，作为病房和医正科学生宿舍（即后来的B字楼）。1912年又在医院地基南边开始建造3层楼德式楼房一栋，作为医正科教学和实验之用，内设病理学馆、卫生学馆、药理学馆，并在病理学馆内建立细菌学室（即后来的C字楼）。到1927年时，宝隆医院已建成A、B、C、D、E4面合围的5座楼房，中间为长方形庭院。



▲曾任职同济医院的几位医正科教师，左一为费舍尔博士、左三为道尔德博士、右一为福沙伯博士



▲1920年宝隆医院外景。左图为正面，右图为背面



▲左图为宝隆医院病房，右图为医院观察室（1916年）

A字楼是一座钢筋水泥结构的五层双翼的德式建筑，是医院的主楼。底层是门诊各科、急诊室、挂号室、会计室、入院处。二层设有图书室。二层以上是病房，光线明亮、空气流通，六层楼顶阳台，作为日光浴平台，供肺结核病人和其他病人日光浴治疗场所。设有圆形阶梯教室一座，可容纳200多人的座位。B字楼全部为普通病房。到1930年医院设病床约300张，日门诊量近300人次，年门诊量在9万人次左右。男女护士约100人，德国

护士近20人，护士长7人，主治医生11人，住院医师15人，化验室3人，x光室3人，共计医护人员138人。C字楼设医学研究机构，有病理、卫生、细菌、药理学馆。D字楼为男女职工宿舍。E字楼为厨房与职工宿舍。

宝隆医院一直保持当时具有世界先进水平的师资力量，承担同济医工学堂即后来同济大学医学生的临床教学。1930年同济医科正式改为同济大学医学院，医正科改为医后期，柏德任医学院院长兼



宝隆医院院长，医院各科负责人为：外科：柏德、维琴在；内科：博罗门斯多克、维聂希；妇产科：兰尔；小儿科：克斯坦；眼科：许华村柏（Dr. Schwarzenburg）；耳鼻喉科：麦尔登（Meritens）；口腔科：鲍克莱（Beauclair）；皮花科：兰尔；放射科：麦尔登（Mertens）。他们多是德国医界的知名或著名专家。开设的课程有：病理学、法医学、外科、内科、神经病学及精神病学、X 光线学、小儿科、妇科、产科、皮肤花柳科、眼科、耳鼻喉科、药理学、卫生学、细菌学，毕业考试及格者授予医学学士学位。从 1912 到 1937 年，经宝隆医院实习毕业学生达 395 人。1917 年 6 月 22 日，在宝隆医院工作的李梅龄医师以新著《变硬肝脏中腺瘤之研究》呈送同济医科讲师团，顺利通过由福沙伯、谛部、费孝三博士主持的答辩，成为医院取得德国医学博士学位的首位中国人，同时创造了在中国本土取得国外博士学位的先例。

医疗设备以德国医疗设备厂商赠送的 5 万马克的医疗设备为基础，不断接受捐赠，各科的器械均较完备，仅病理学馆就拥有显微镜 20 架，X 线室有西门子厂生产的 X 线诊断机，还有电疗、光疗设备，列上海各医院前茅。医院图书室 90% 是德文医学书籍，其余为中英文书籍。据 1925 年统计藏书 3994 种，杂志刊物 20 余种。据日本同仁会 1931 年调查记录“该医院图书室藏书之多，虽偏于德国文献，但在中国医学界尚未见到能与它抗衡的图书馆”。1934 年 3 月同济大学建立了全校性图书馆，宝隆医院仍保留后期图书阅览室。医院的图书馆延续至今。



▲1934 年内科教研室及设施

1936 年宝隆医院附设高级护士学校，半工半

读式，也着重德语训练，每 4 年招生一次。男生 20 人，女生 40 人，上午在病房工作，下午上课，晚上自习。免收学费，提供膳宿，按年级逐年提高月津贴费。毕业后除自愿离院外，均留院任护士。

医院极力倡导学术活动。定期邀请院内外学者来院作学术报告，报告多在医院梯形大教室举行，教师、学生踊跃听课，可容 200 人的座位常无虚席，学术空气十分浓厚。1925 年 10 月内科学教授费尼熙（Dr. Virnich）和医前期生理学教授史图博（Dr. Stübel）等主编《同济医学季刊》，这是一本以介绍德国最新医学为主旨的高水平医学杂志，采用中德两国文字对照编印，先后有德国国内医科大学的 38 位教授或医学博士为之撰稿，发表论著。刊物连续出版 13 年，由宝隆医院对外发行，在国内很有影响，抗日战争前夕停办。1940 年上海德国医学院亦按《同济医学季刊》内容和形式出版《医学与文化》杂志，于 1945 年停刊。

宝隆医院在上世纪二三十年代已成为中外人士所瞩目的现代医院。以宝隆医院为代表的一批西医院使上海跟上了最先进的医疗技术的发展潮流，也日益被中国民众所接受。规模化、专业化的综合性西医院成为实施医疗的主体，使得中国医疗体系发生了重大变化，中医退为一种从属的医疗方法。宝隆医院以其先进的技术、周到的服务、良好的环境赢得上海各界赞誉。医院的病床实行分级管理就诊，就诊者不乏政界、文化艺术届名流，国外商人、企业家，也收治大量平民。为此，也引得国外医界或社会团体关注。1931 年日本同仁会编辑《上海医药界之现状》一书如此评介宝隆医院：“日本患者住该院的无不感到满意，不少患者认为自己对该院的信赖感已胜过了日本医院”。“通过该项事业，已充分发扬了德国医学的优点。该医院不但获得了上海和长江流域的好评，而且还引起了中国各阶层的注目”。“籍此一举德国传统的医学已在中国国土上占据了重要位置，可以预期今后德国医学将会牢固扎根于中国”。

更值得一提的是，由于宝隆医院属德国人管理，即是在当年白色恐怖下，也无人盘查，中国共产党上海地下组织经常在此传递情报。方志敏烈士写的《可爱的中国》手稿从狱中送出后，就是通过这些辗转送到中央负责同志手中的。中央和新四军的负责人也常在宝隆医院治疗伤病。据准确资料，中共主要负责人瞿秋白以及我党有名的陈赓和程子